



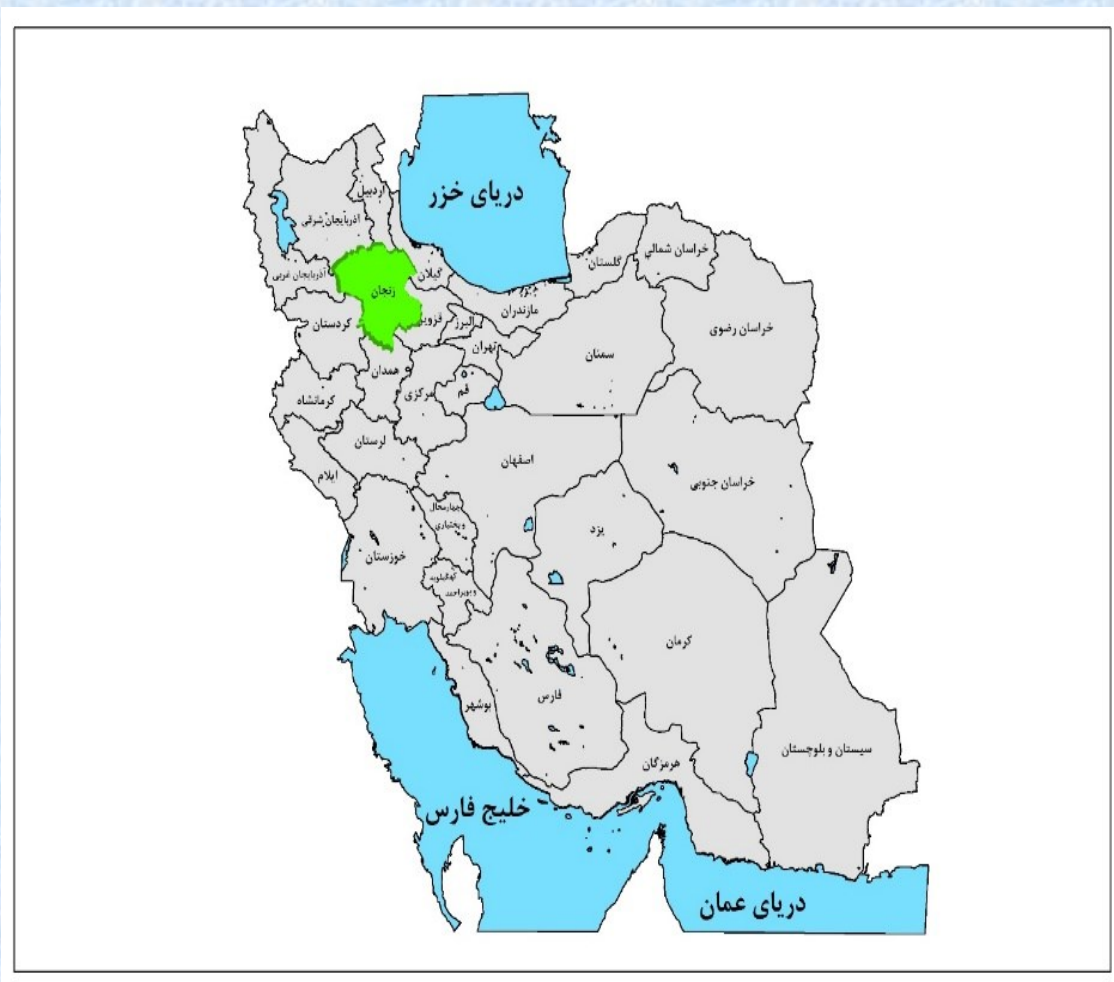
ریاست جمهوری
سازمان برنامه و بودجه کشور
سازمان مدیریت و برنامه‌ریزی استان زنجان

بررسی وضعیت و مسائل توسعه استان زنجان

سازمان مدیریت و برنامه‌ریزی استان زنجان

پاییز ۱۴۰۱

جغرافیای ریاضی و سیاسی



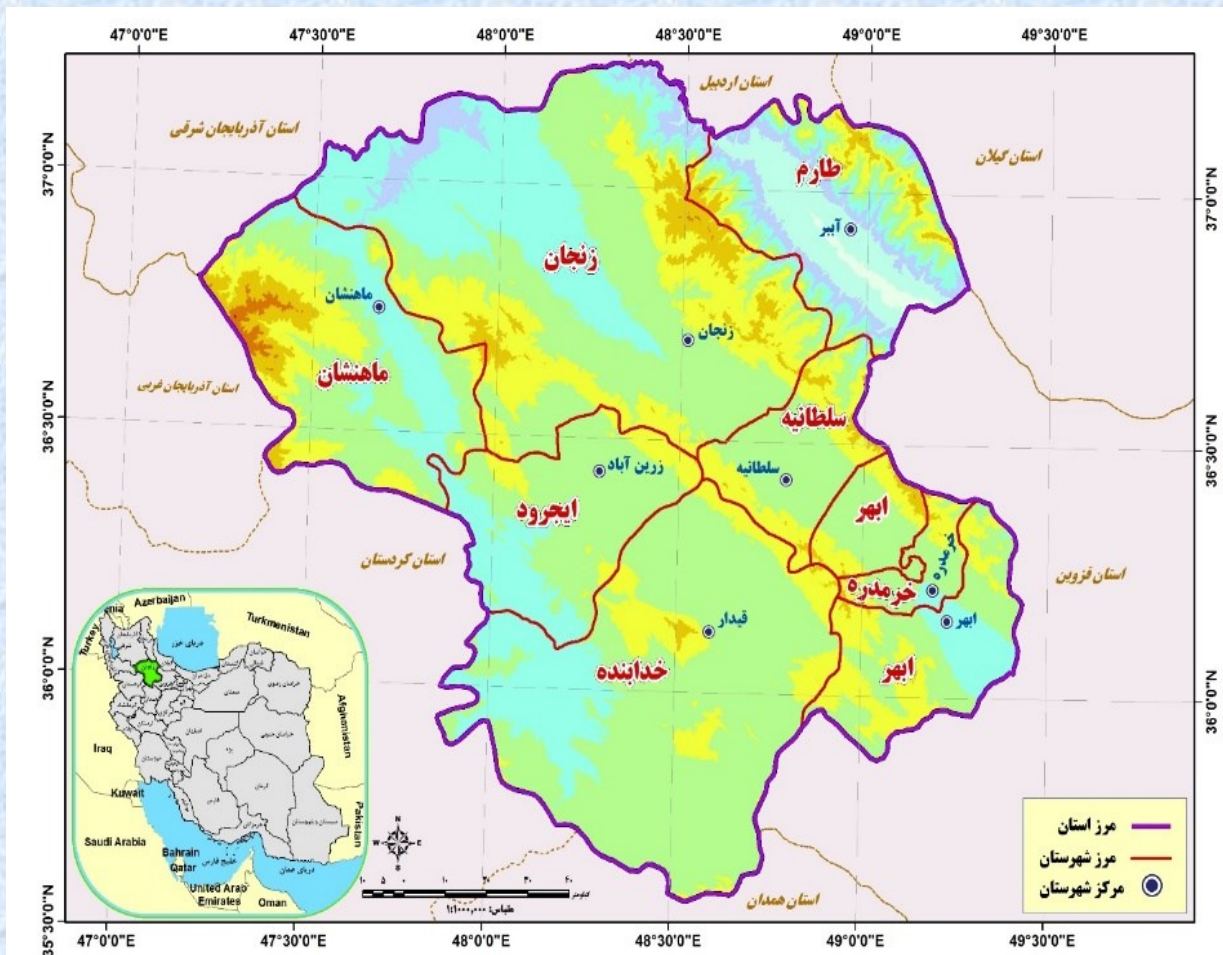
استان زنجان با وسعتی بیش از ۲۲ هزار کیلومترمربع در منطقه شمال غرب کشور واقع شده است .

مختصات جغرافیایی: بین ۳۵ درجه و ۳۳ دقیقه تا ۳۷ درجه و ۱۵ دقیقه عرض شمالی و ۴۷ درجه و ۱۰ دقیقه تا ۴۹ درجه و ۲۶ دقیقه طول شرقی از نصف‌النهار گرینویچ.

با ۱.۳۴ درصد از مساحت ایران ،رتبه بیستم کشور را دارد، نکته جالب توجه اینکه به همین میزان یعنی حدود ۱.۳ درصد از جمعیت کشور نیز در این استان زندگی می کنند. به طور متوسط در هر کیلومتر از استان حدود ۴۸.۶ نفر زندگی می کنند (مرکز آمار ایران، ۱۳۹۵) که این مقدار کمی از میانگین کشوری بیشتر است و از این نظر استان زنجان رتبه ۱۸ را دارد.

موقعیت استان در کشور

جغرافیای ریاضی و سیاسی

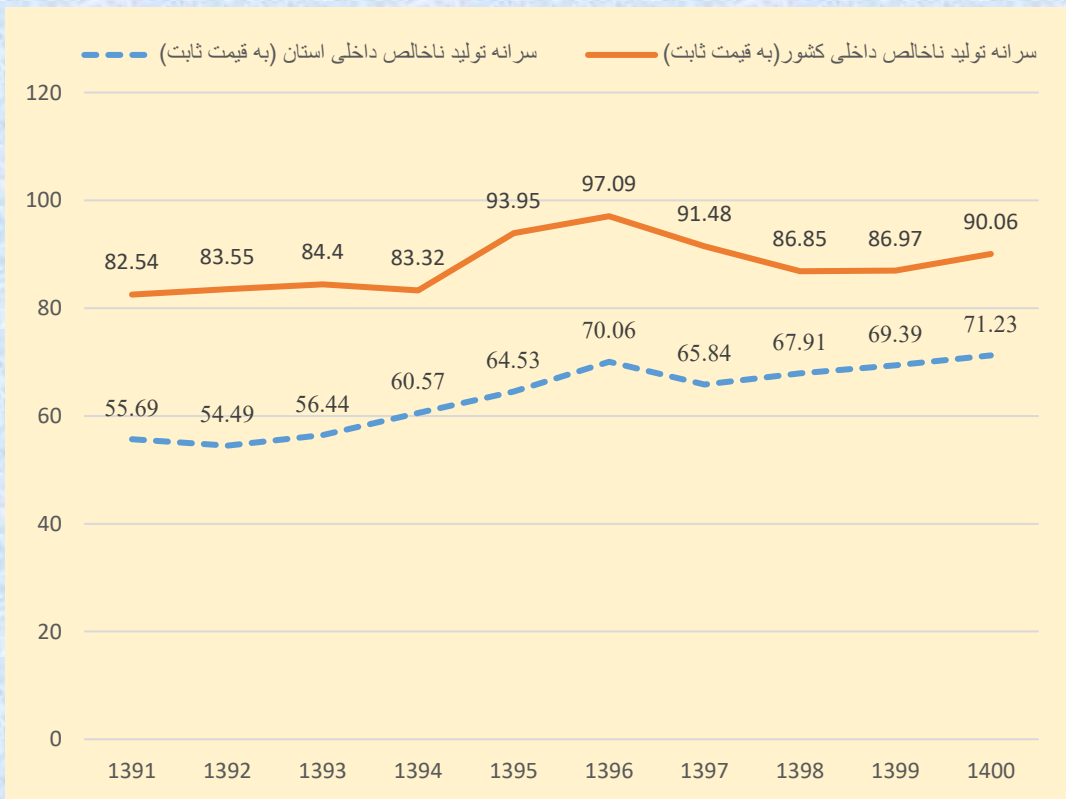


استان زنجان از شمال به استان های گیلان (شهرستان رودبار)، اردبیل (شهرستان خلخال) آذربایجان شرقی (شهرستان میانه)، از شرق به استان قزوین (شهرستان های تاکستان، بویین زهرا و قزوین)، از جنوب به استان همدان (شهرستان کبودرآهنگ) از جنوب غرب به استان کردستان (شهرستان بیجار) و از غرب به آذربایجان غربی (شهرستان تکاب) محدود است. بر اساس آخرین تقسیمات سیاسی و اداری کشور، استان زنجان در سال ۱۴۰۰ دارای ۸ شهرستان، ۲۱ کانون شهری، ۱۷ بخش و ۴۸ دهستان بوده است.

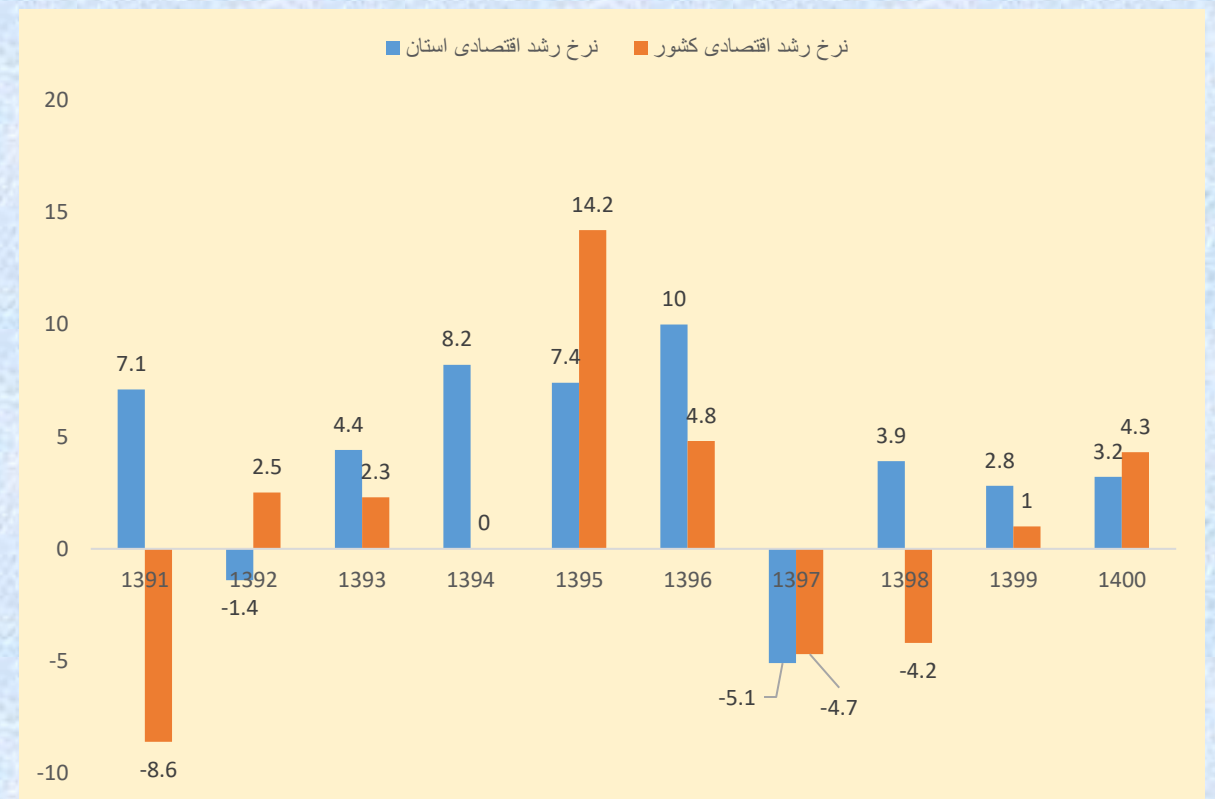
تقسیمات سیاسی استان زنجان



سرانه تولید ناخالص داخلی به قیمت ثابت



نرخ رشد اقتصادی استان در مقایسه با کشور

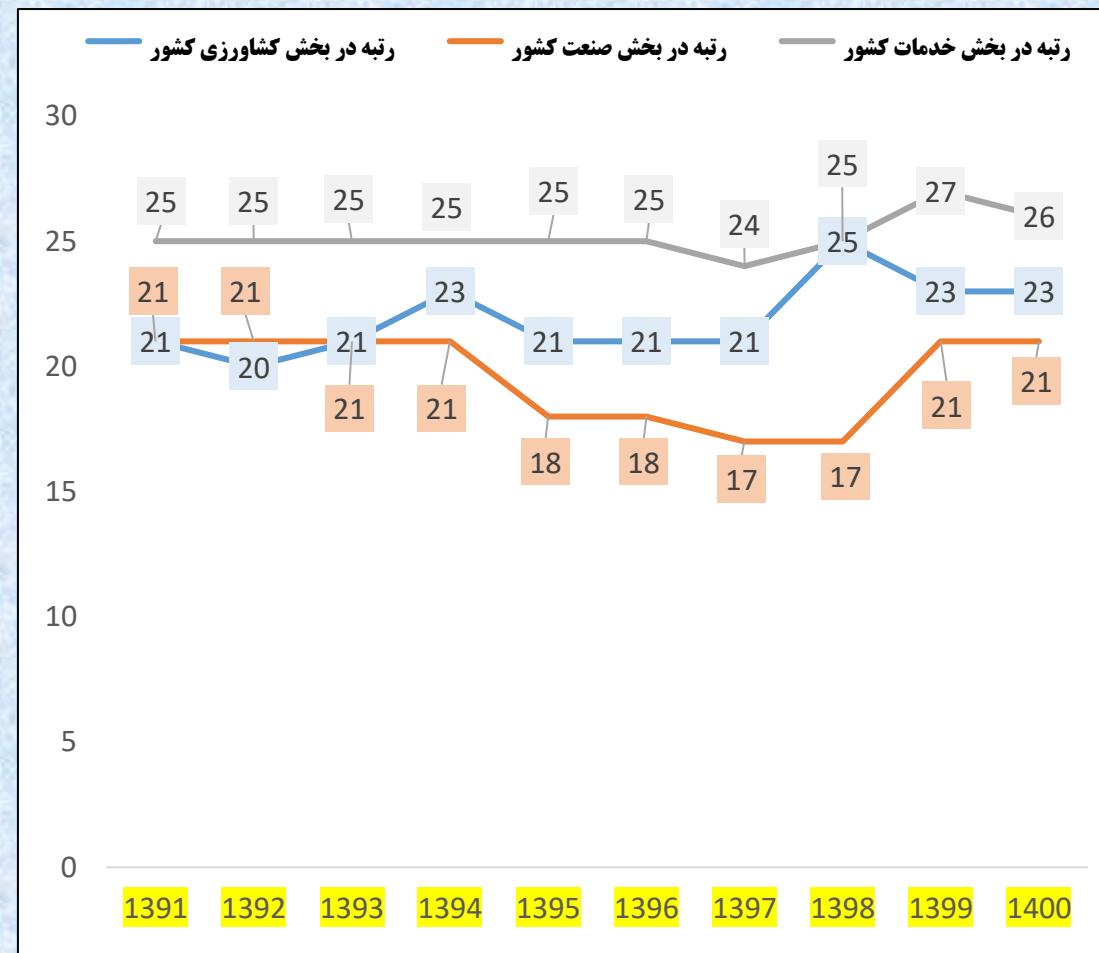




سهم بخش‌های اقتصادی استان از ارزش افزوده کشور

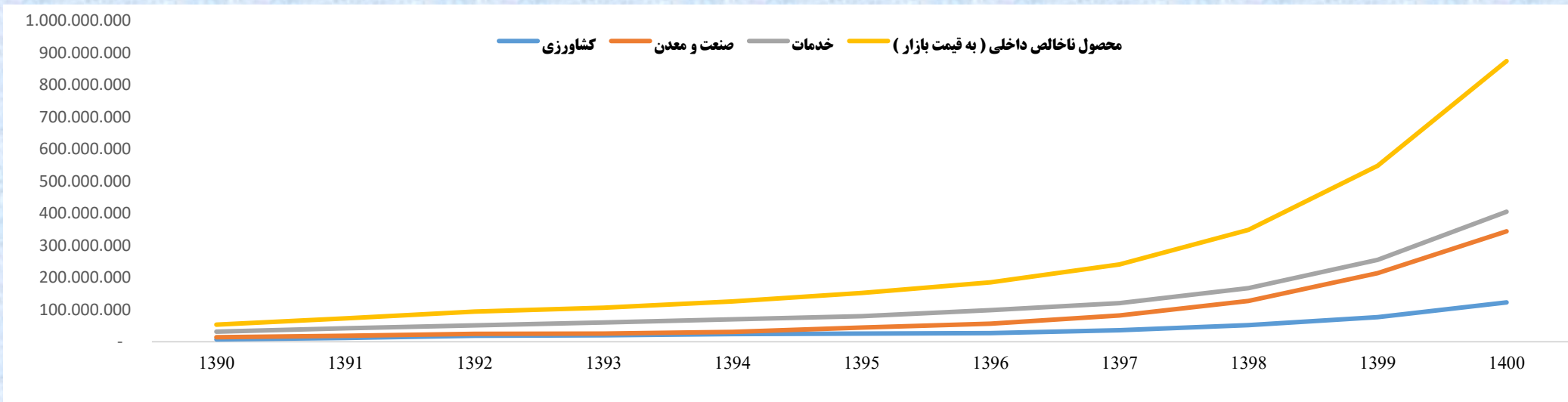


رتبه استان در تولید بخش‌های اقتصادی کشور





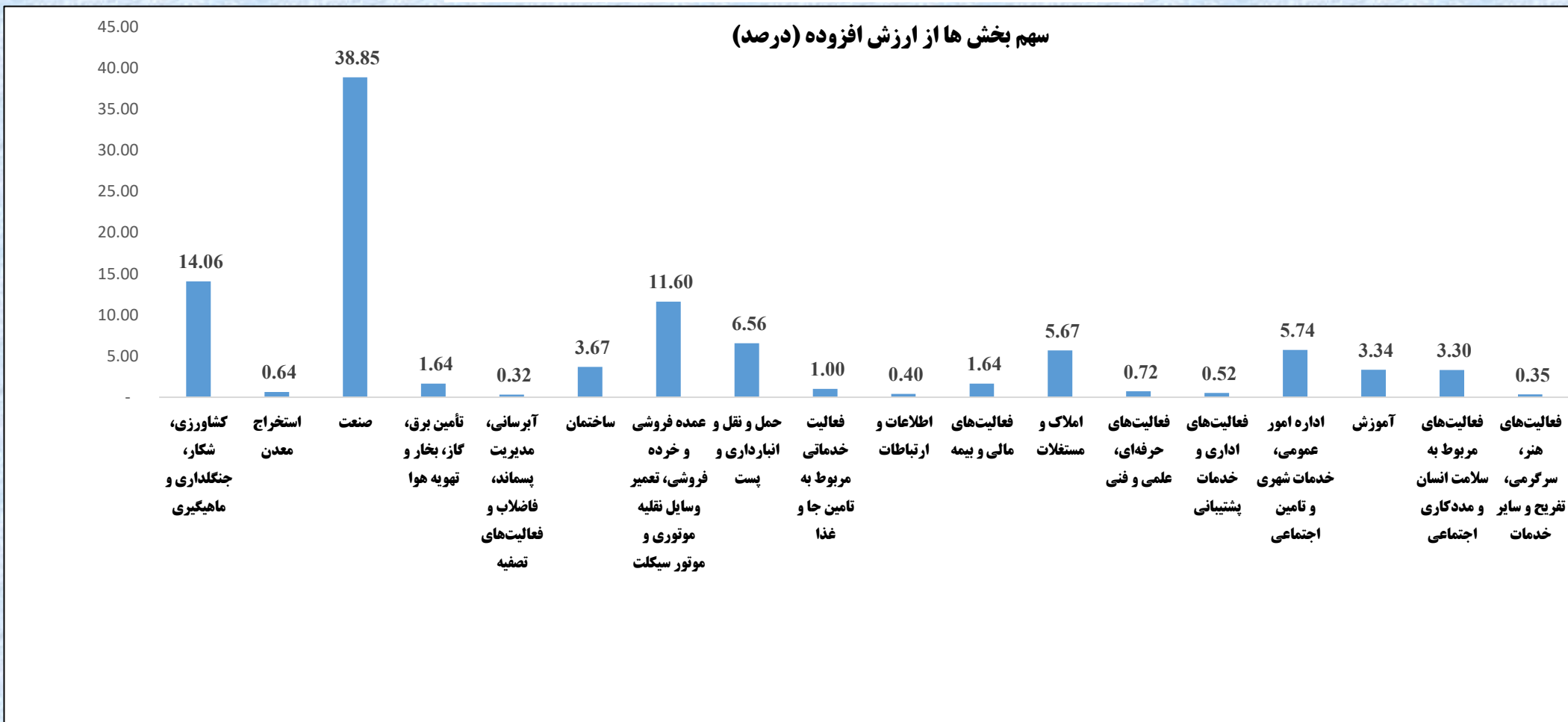
روند تغییرات ارزش افزوده بخش‌های اقتصادی به قیمت جاری

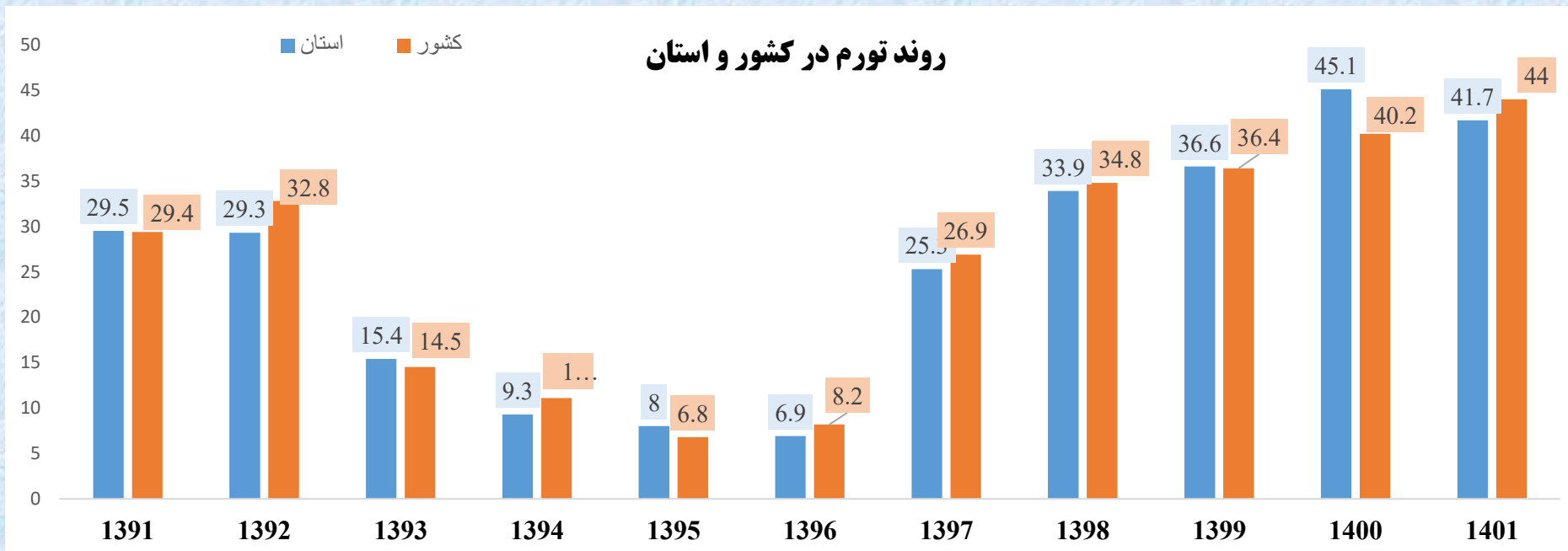


بخش	۱۳۹۰	۱۳۹۱	۱۳۹۲	۱۳۹۳	۱۳۹۴	۱۳۹۵	۱۳۹۶	۱۳۹۷	۱۳۹۸	۱۳۹۹	۱۴۰۰
کشاورزی	۷,۶۷۳,۵۵۲	۱۲,۲۶۸,۵۲۲	۱۸,۶۰۰,۰۳۶	۲۰,۲۳۵,۳۶۲	۲۳,۸۹۲,۷۲۲	۲۵,۸۴۰,۱۸۸	۲۷,۲۹۰,۲۷۲	۳۵,۸۲۵,۱۱۰	۵۱,۸۸۷,۱۸۳	۷۶,۶۴۱,۴۸۹	۱۲۲,۴۱۷,۶۶۸
صنعت و معدن	۱۳,۸۴۴,۶۹۴	۱۸,۳۵۳,۲۷۹	۲۴,۳۴۸,۰۴۵	۲۵,۲۳۰,۳۰۳	۳۱,۰۰۵,۷۹۵	۴۴,۵۲۴,۹۰۲	۵۶,۵۶۷,۹۶۸	۸۲,۲۷۵,۵۸۱	۱۲۷,۰۹۹,۴۱۹	۲۱۳,۵۳۶,۹۵۰	۳۴۳,۸۶۲,۹۵۳
خدمات	۳۱,۴۰۳,۱۸۲	۴۱,۸۴۶,۱۶۷	۵۰,۸۷۵,۸۰۳	۶۰,۴۳۳,۵۰۰	۶۹,۸۸۹,۴۶۶	۷۹,۴۷۹,۵۵۷	۹۸,۲۳۱,۷۹۹	۱۲۰,۳۱۱,۳۰۸	۱۶۷,۲۰۱,۷۸۳	۲۵۵,۲۲۳,۵۶۳	۴۰۴,۴۹۷,۴۲۹
محصول ناخالص داخلی (به قیمت بازار)	۵۳,۱۸۳,۵۵۷	۷۲,۹۱۱,۴۲۷	۹۲,۹۵۷,۹۴۰	۱۰۵,۸۰۴,۸۷۰	۱۲۵,۳۷۵,۹۰۸	۱۵۱,۶۴۸,۷۵۴	۱۸۵,۰۱۷,۷۳۳	۲۴۰,۸۷۷,۵۷۸	۳۴۸,۴۱۸,۷۰۴	۵۴۷,۸۷۵,۷۴۸	۸۷۳,۷۸۹,۲۱۳



سهم ۱۸ بخش اقتصادی از ارزش افزوده کل استان (سال ۱۴۰۰)

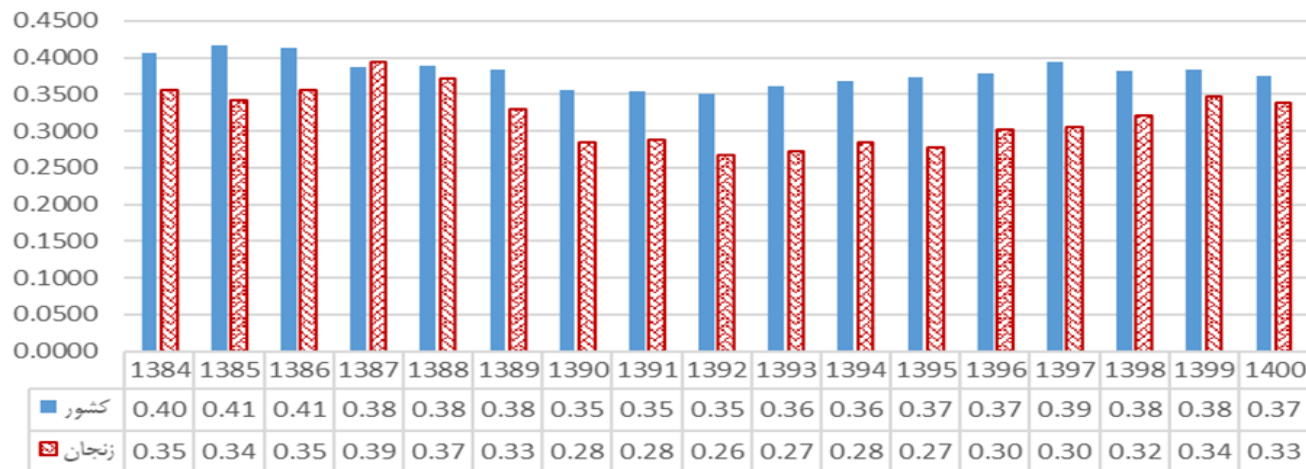




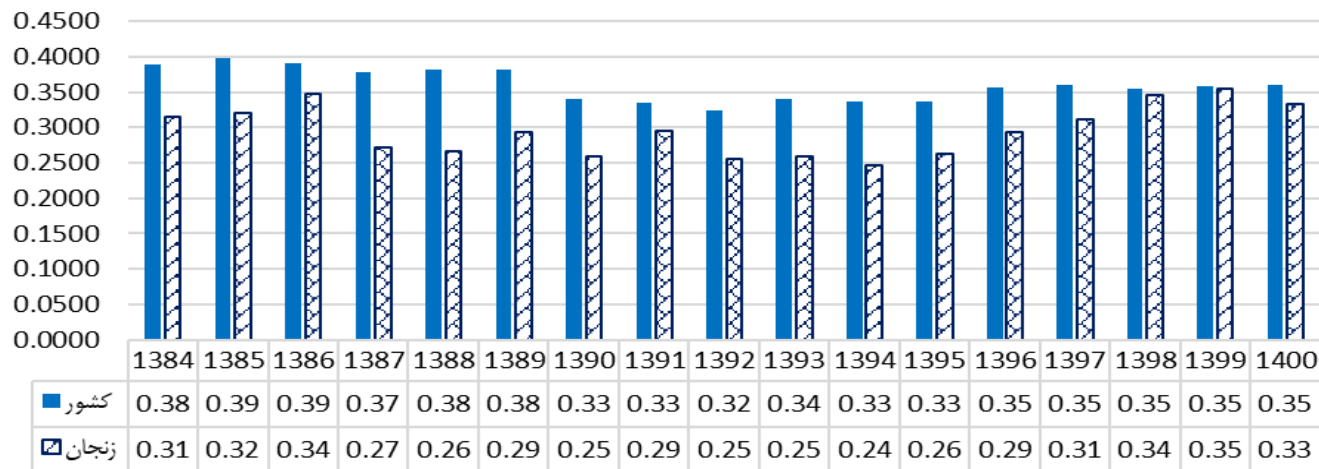
آبان ۱۴۰۱	۱۴۰۰	۱۳۹۹	۱۳۹۸	۱۳۹۷	۱۳۹۶	۱۳۹۵	۱۳۹۴	۱۳۹۳	۱۳۹۲	۱۳۹۱	شرح/سال
۴۱.۷	۴۵.۱	۳۶.۶	۳۳.۹	۲۵.۳	۶.۹	۸	۹.۳	۱۵.۴	۲۹.۳	۲۹.۵	استان
۴۴	۴۰.۲	۳۶.۴	۳۴.۸	۲۶.۹	۸.۲	۶.۸	۱۱.۱	۱۴.۵	۳۲.۸	۲۹.۴	کشور
۲۹	۳	۱۴	۱۱	۱۵	۳	۱۹	۷	۲	۹	۲۱	رتبه در کشور
۴۰.۸	۴۵.۷	۳۳.۹	۲۵.۵	۶.۹	۸.۸	۸.۹	۱۵.۰	۲۸.۳	۳۱.۲	۲۴.۶	تورم شهری
۴۴.۵	۴۳.۳	۳۳.۹	۲۴.۵	۶.۸	۶.۴	۱۰.۸	۱۴.۶	۳۲.۱	۲۷.۹	۲۶	تورم روستایی



ضریب جینی مناطق شهری استان در مقایسه با کشور طی دوره ۱۳۸۴-۱۴۰۰

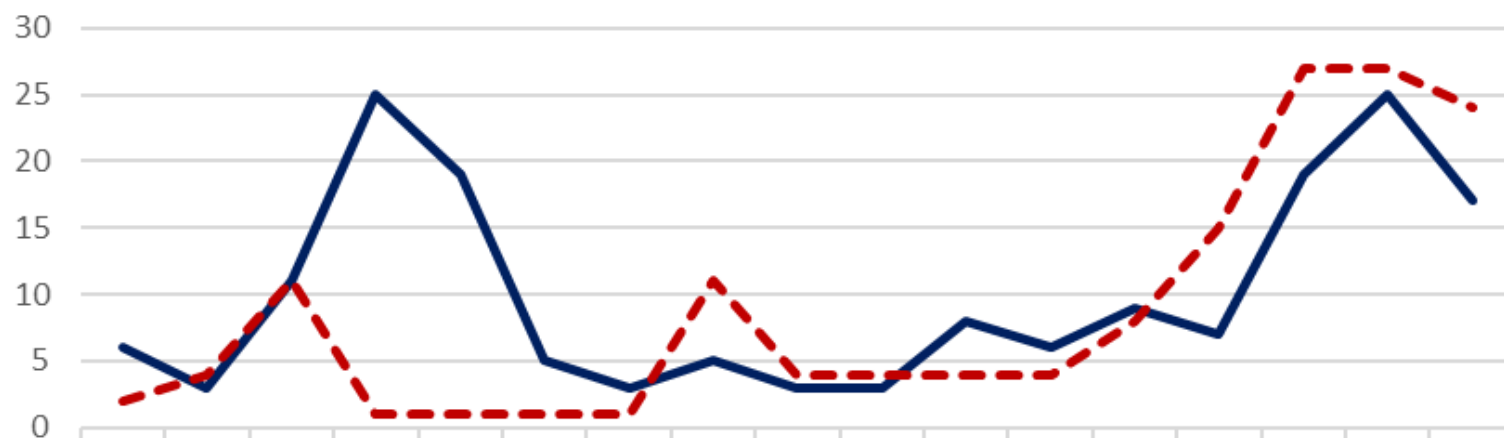


ضریب جینی مناطق روستایی استان در مقایسه با کشور طی دوره ۱۳۸۴-۱۴۰۰





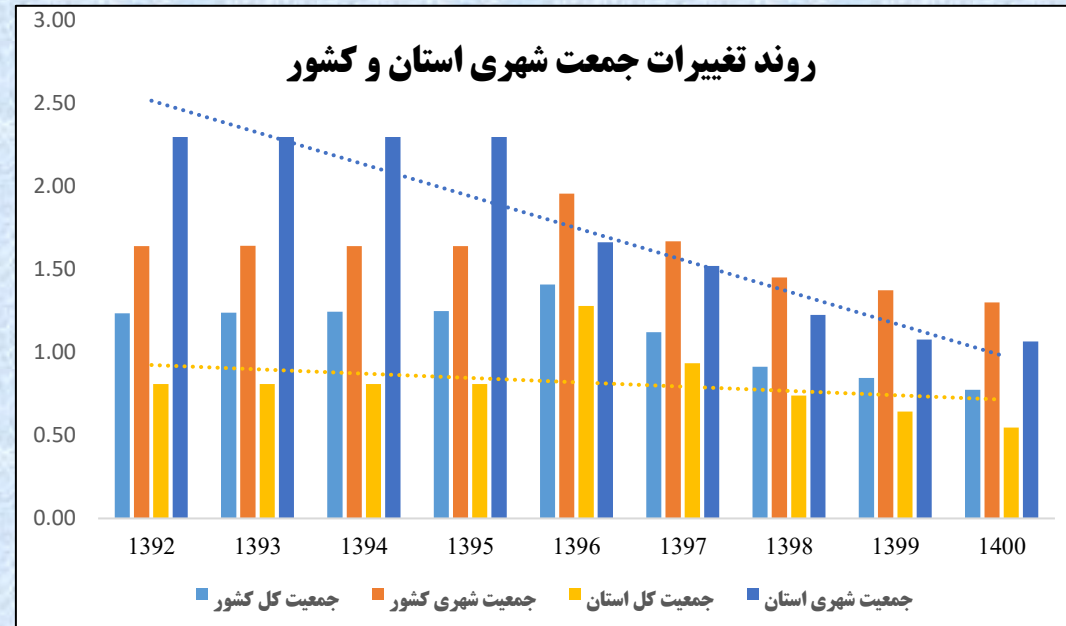
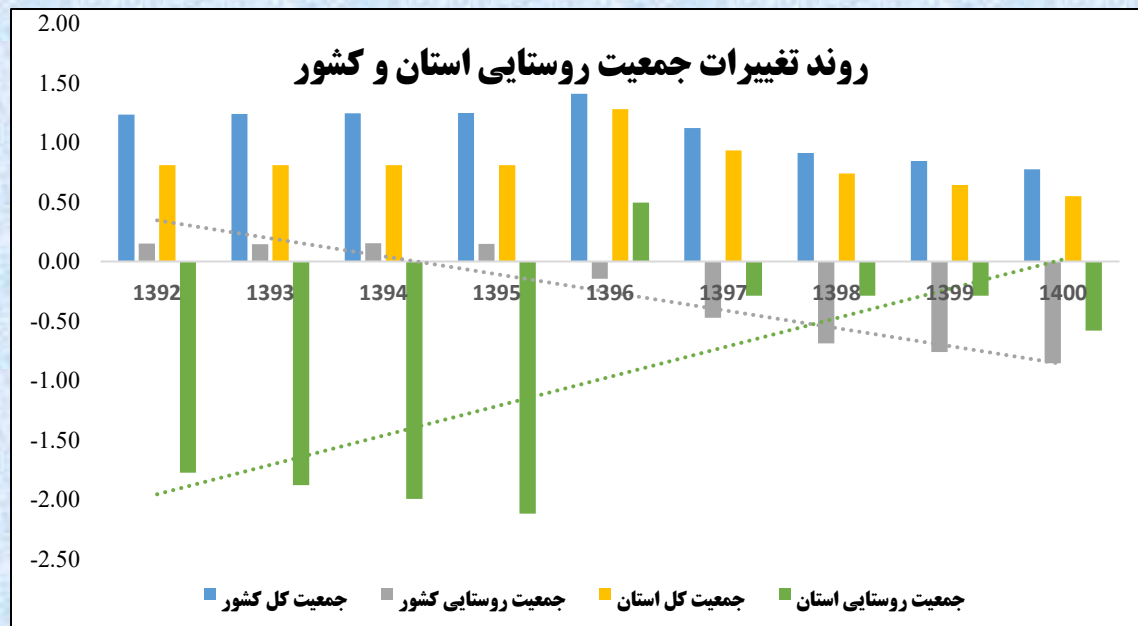
رتبه ضریب جینی استان در کشور طی سال‌های ۱۳۸۴-۱۴۰۰
(رتبه کمتر نشان دهنده وضعیت بهتر می باشد)



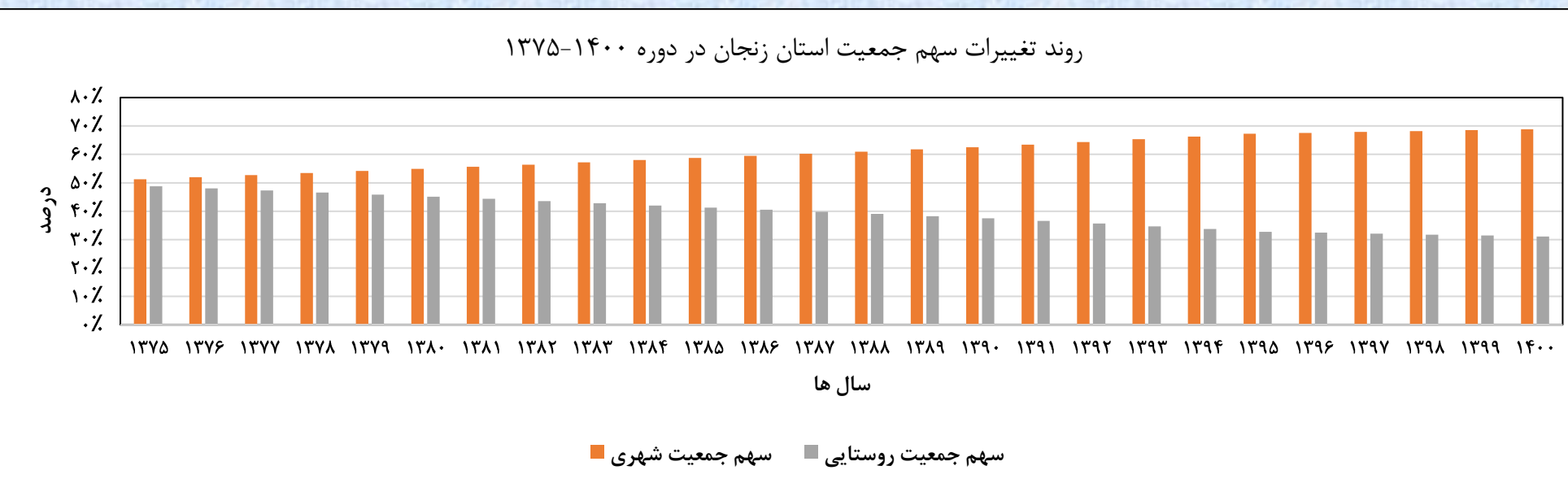
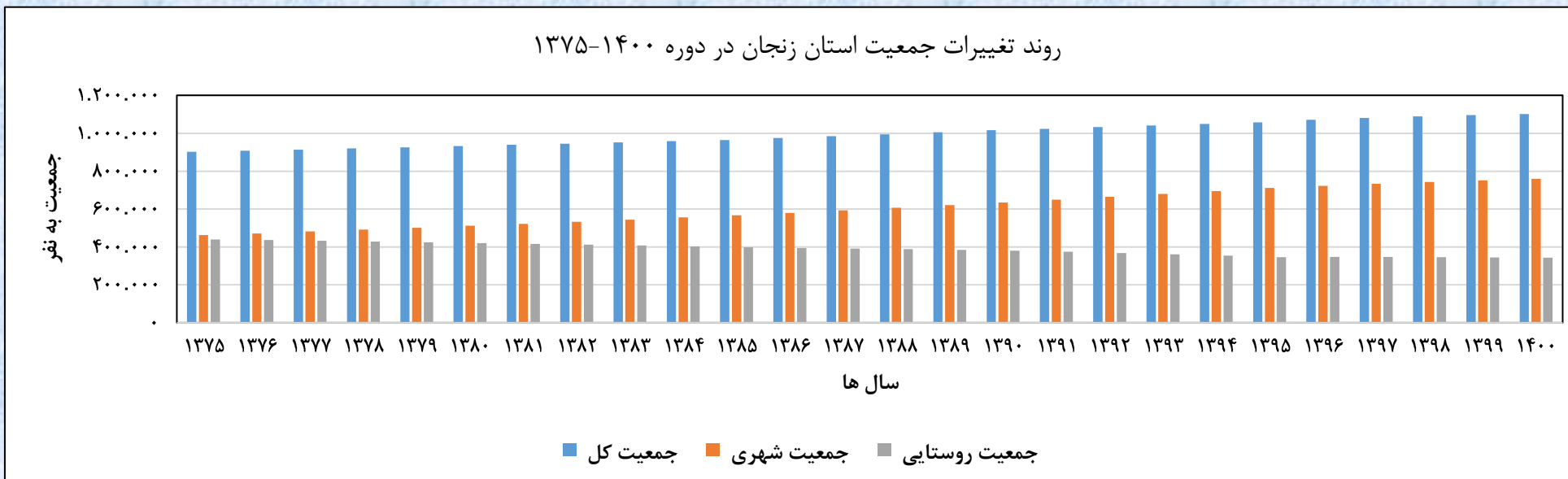
	1384	1385	1386	1387	1388	1389	1390	1391	1392	1393	1394	1395	1396	1397	1398	1399	1400
رتبه در کشور (شهری)	6	3	11	25	19	5	3	5	3	3	8	6	9	7	19	25	17
رتبه در کشور (روستایی)	2	4	11	1	1	1	1	11	4	4	4	4	8	15	27	27	24

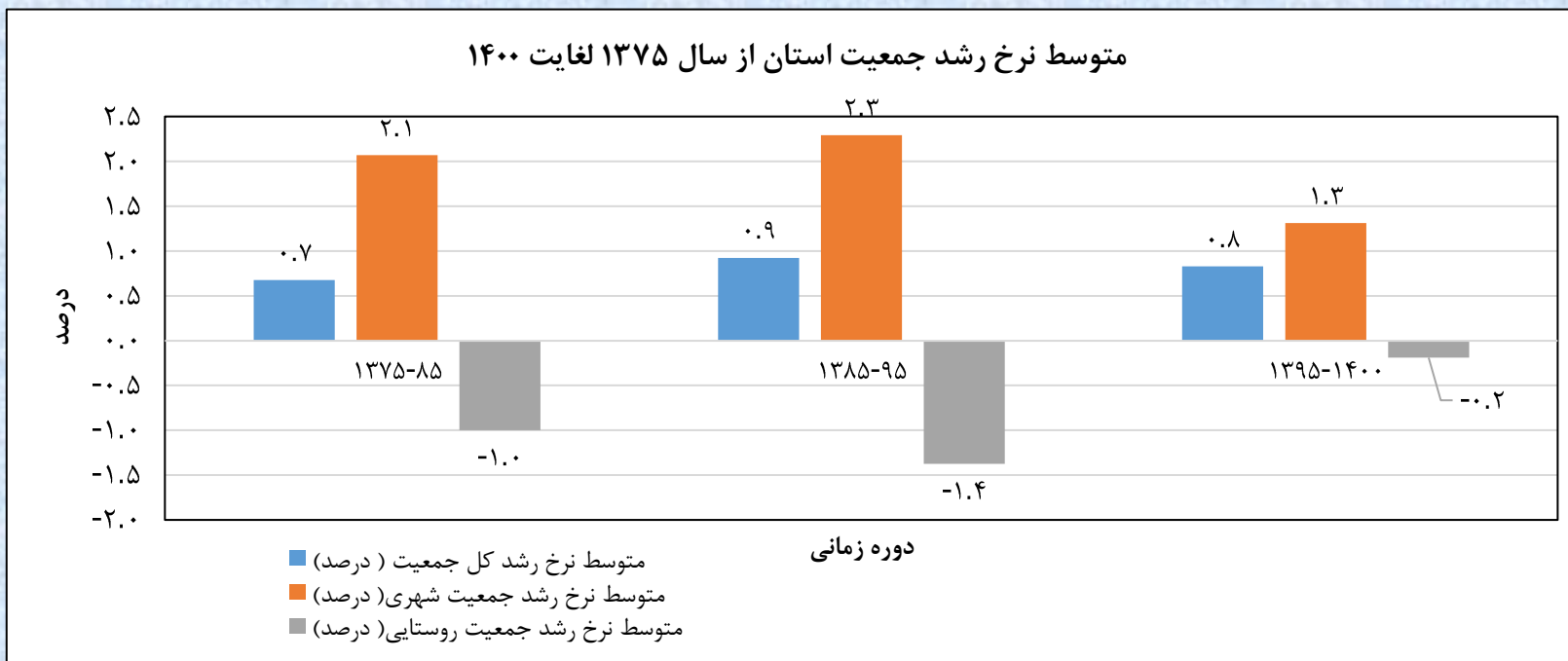


روند تغییرات جمعیتی در شهرها و روستاهای استان و کشور



سال	۱۴۰۰	۱۳۹۹	۱۳۹۸	۱۳۹۷	۱۳۹۶	۱۳۹۵	۱۳۹۴	۱۳۹۳	۱۳۹۲	۱۳۹۱	شرح	
جمعیت کل	۸۴,۰۵۵,۰۰۰	۸۳,۴۰۹,۰۰۰	۸۲,۷۱۰,۰۰۰	۸۱,۹۶۲,۰۰۰	۸۱,۰۵۳,۰۰۰	۷۹,۹۲۶,۲۷۰	۷۸,۹۴۱,۰۰۰	۷۷,۹۷۰,۰۰۰	۷۷,۰۱۵,۰۰۰	۷۶,۰۷۵,۰۰۰	جمعیت کل	کشور
جمعیت شهری	۶۳,۸۷۶,۰۰۰	۶۳,۰۵۶,۰۰۰	۶۲,۲۰۱,۰۰۰	۶۱,۳۱۱,۰۰۰	۶۰,۳۰۴,۰۰۰	۵۹,۱۴۶,۸۴۷	۵۸,۱۹۲,۰۰۰	۵۷,۲۵۳,۰۰۰	۵۶,۳۲۸,۰۰۰	۵۵,۴۱۹,۰۰۰	جمعیت شهری	
جمعیت روستایی	۲۰,۱۷۹,۰۰۰	۲۰,۳۵۳,۰۰۰	۲۰,۵۰۹,۰۰۰	۲۰,۶۵۱,۰۰۰	۲۰,۷۴۹,۰۰۰	۲۰,۷۷۹,۴۲۳	۲۰,۷۴۹,۰۰۰	۲۰,۷۱۷,۰۰۰	۲۰,۶۸۷,۰۰۰	۲۰,۶۵۶,۰۰۰	جمعیت روستایی	
جمعیت کل	۱,۱۰۲,۰۰۰	۱,۰۹۶,۰۰۰	۱,۰۸۹,۰۰۰	۱,۰۸۱,۰۰۰	۱,۰۷۱,۰۰۰	۱,۰۵۷,۴۶۱	۱,۰۴۸,۹۸۱	۱,۰۴۰,۵۶۸	۱,۰۳۲,۲۲۳	۱,۰۲۳,۹۴۶	جمعیت کل	استان
جمعیت شهری	۷۵۹,۰۰۰	۷۵۱,۰۰۰	۷۴۳,۰۰۰	۷۳۴,۰۰۰	۷۲۳,۰۰۰	۷۱۱,۱۷۷	۶۹۵,۲۰۲	۶۷۹,۵۸۵	۶۶۴,۳۱۹	۶۴۹,۳۹۷	جمعیت شهری	
جمعیت روستایی	۳۴۳,۰۰۰	۳۴۵,۰۰۰	۳۴۶,۰۰۰	۳۴۷,۰۰۰	۳۴۸,۰۰۰	۳۴۶,۲۸۴	۳۵۳,۷۷۹	۳۶۰,۹۸۳	۳۶۷,۹۰۴	۳۷۴,۵۴۹	جمعیت روستایی	







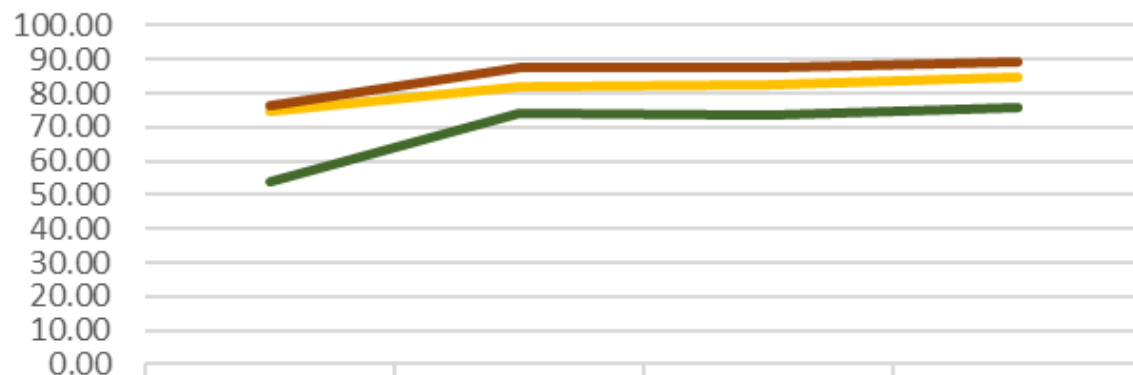


وضعیت بازار کار استان و کشور

شرح	۱۳۹۱	۱۳۹۲	۱۳۹۳	۱۳۹۴	۱۳۹۵	۱۳۹۶	۱۳۹۷	۱۳۹۸	۱۳۹۹	۱۴۰۰	تابستان ۱۴۰۱
نرخ مشارکت اقتصادی استان	۴۵.۹	۴۲.۲	۴۱.۴	۴۳.۳	۴۴	۴۵.۱	۴۶.۷	۴۹.۱	۴۵.۵	۴۵.۵	۴۹.۴
نرخ مشارکت اقتصادی کشور	۴۱	۴۱.۱	۴۰.۶	۴۱.۸	۴۳.۲	۴۴.۲	۴۴.۵	۴۴.۱	۴۱.۳	۴۰.۹	۴۱
رتبه - (به لحاظ بیشترین نرخ مشارکت)	۳	۱۲	۱۳	۹	۹	۱۰	۷	۱	۴	۳	۱
نرخ بیکاری	۱۱.۳	۱۰	۹.۹	۹.۷	۹.۸	۱۰.۴	۸.۵	۸	۷.۵	۶.۵	۵.۵
نرخ بیکاری کشور	۱۲.۱	۱۰.۵	۱۰.۶	۱۱.۱	۱۲.۴	۱۲.۱	۱۲.۳	۱۰.۷	۹.۶	۹.۲	۸.۹
رتبه - (به لحاظ کمترین نرخ بیکاری)	۱۴	۱۵	۸	۶	۴	۶	۴	۳	۶	۱	۱
تعداد شاغلین	۳۰۴,۴۵۵	۲۹۷,۲۳۱	۲۸۷,۷۷۵	۳۰۲,۰۲۲	۳۱۳,۰۲۷	۳۱۶,۰۹۳	۳۳۸,۴۱۰	۳۶۴,۰۰۲	۳۴۲,۱۱۵	۳۴۹,۰۰۰	۳۸۴۵۰۰
سهم بخش کشاورزی استان	۳۴.۹	۳۶	۳۸	۳۶.۶	۳۵.۵	۳۴.۵	۳۶.۸	۳۵.۶	۳۲.۶	۲۷.۴	۲۸/۹
سهم بخش صنعت استان	۳۳.۸	۳۲.۵	۳۱.۶	۳۱.۸	۳۱	۳۲	۳۳.۲	۳۱	۳۳.۳	۳۵.۱	۳۲/۲
سهم بخش خدمات استان	۳۱.۳	۳۱.۵	۳۰.۴	۳۱.۵	۳۳.۵	۳۳.۵	۳۰	۳۳.۵	۳۴.۱	۳۷.۶	۳۸/۹



روند نرخ باسوادی استان



	1375	1385	1390	1395
نرخ باسوادی استان	74.53	81.72	82.35	84.83
نرخ باسوادی شهری	76.33	87.73	87.42	89.25
نرخ باسوادی روستایی	53.91	74.20	73.79	75.7

نرخ باسوادی استان نرخ باسوادی شهری نرخ باسوادی روستایی

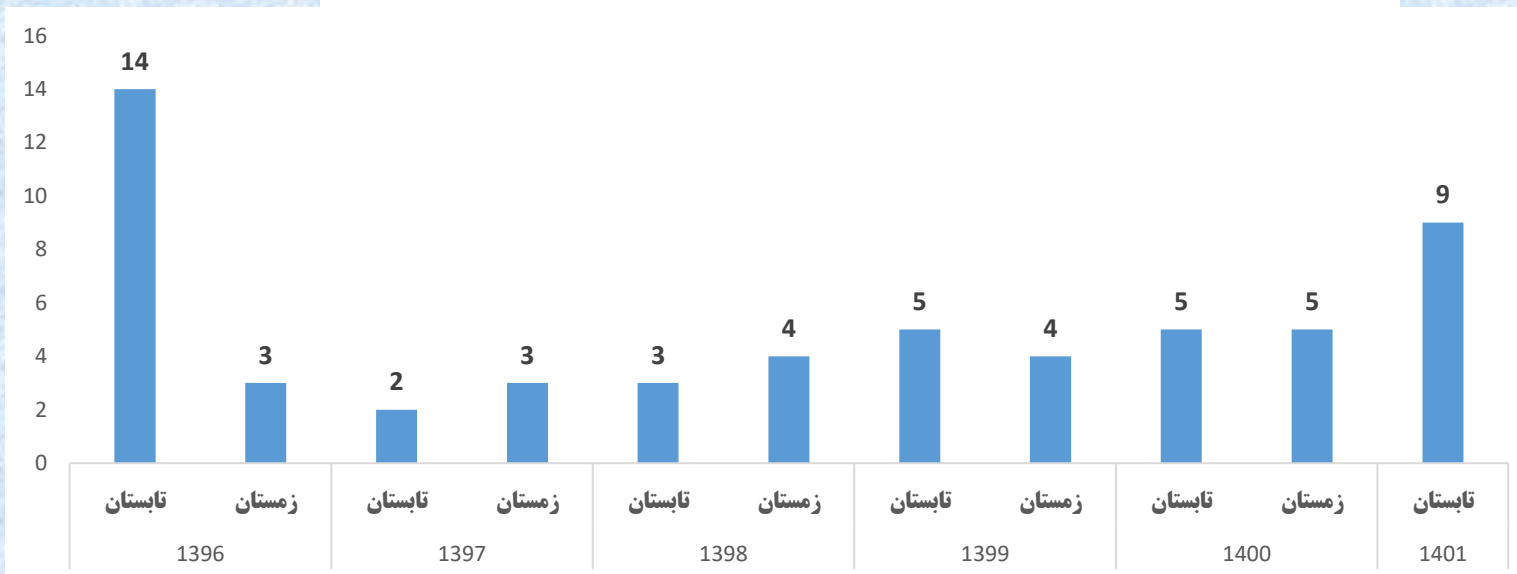
نرخ باسوادی	۱۳۹۵	۱۳۹۰	۱۳۸۵	۱۳۷۵
کل استان	۸۴.۸۳	۸۲.۳۵	۸۱.۷۲	۷۴.۵۳
کل کشور	۸۷.۶	۸۴.۸	۸۴.۶	۷۹.۵
شهری استان	۸۹.۲۵	۸۷.۴۲	۸۷.۷۳	۷۶.۳۳
شهری کشور	۹۰.۸	۸۸.۶	۸۸.۹	۸۵.۷
روستایی استان	۷۵.۷	۷۳.۷۹	۷۴.۲	۵۳.۹۱
روستایی کشور	۷۸.۵	۷۵.۱	۷۵.۱	۶۹.۳

ماخذ اطلاعات: سرشماری های رسمی مرکز آمار
* در سال ۱۳۷۵ جمعیت تاکستان نیز در سرشماری محاسبه شده است.



روند تغییرات شاخص فضای کسب و کار در استان و کشور

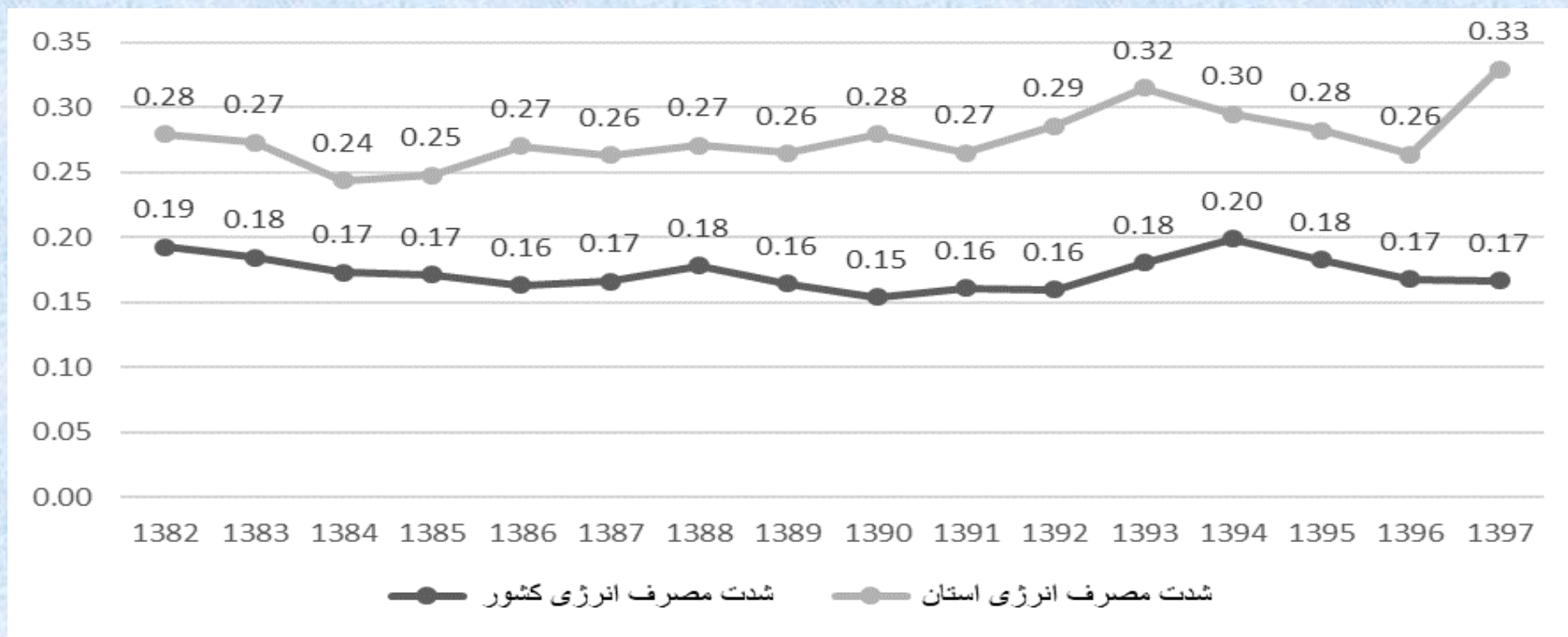
رتبه استان از لحاظ بهبود فضای کسب و کار در مقایسه با کشور



عنوان / سال	۱۳۹۶		۱۳۹۷		۱۳۹۸		۱۳۹۹		۱۴۰۰		۱۴۰۱
	زمنستان	تابستان	زمنستان	تابستان	زمنستان	تابستان	زمنستان	تابستان	زمنستان	تابستان	تابستان
زنجان	۵.۴۷	۶.۰۵	۵.۹۲	۵.۵۶	۵.۵۶	۵.۶۷	۵.۳۱	۵.۵۲	۵.۵۰	۵.۶۵	۵.۶۵
کشور	۵.۸	۶.۴۱	۶.۲۷	۶.۰۷	۶.۰۵	۶.۰۵	۵.۸	۵.۹۱	۵.۸	۵.۸۸	۵.۸۸
رتبه استان	۳	۲	۳	۳	۴	۵	۴	۵	۵	۵	۹

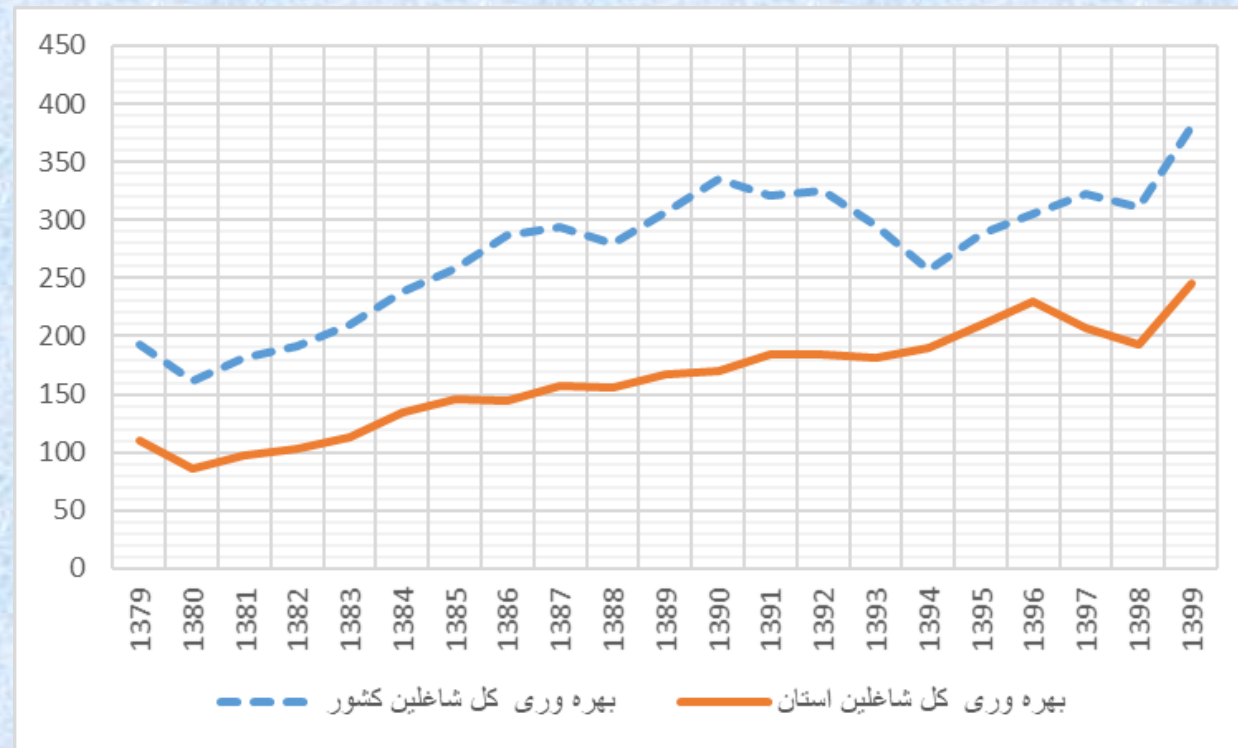
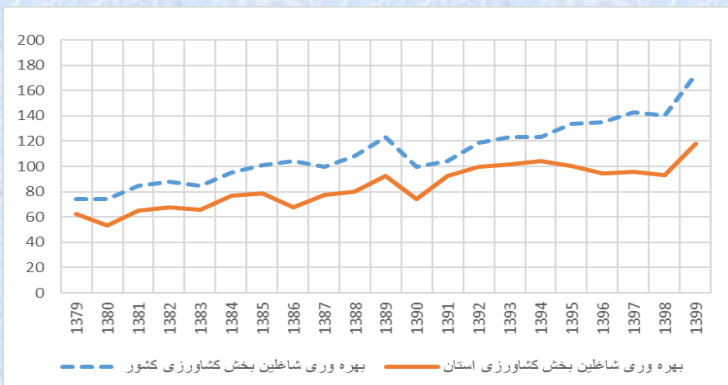
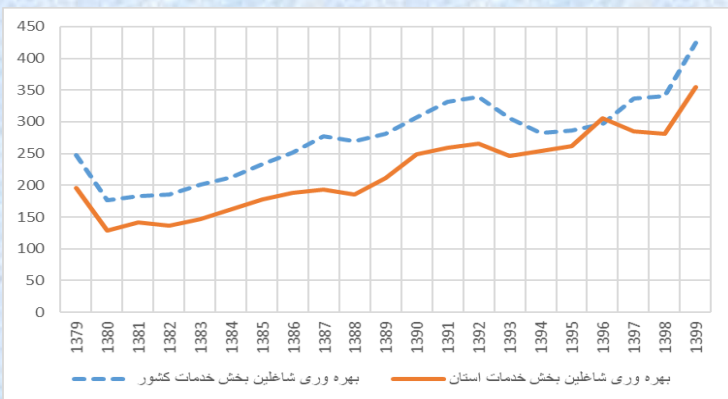
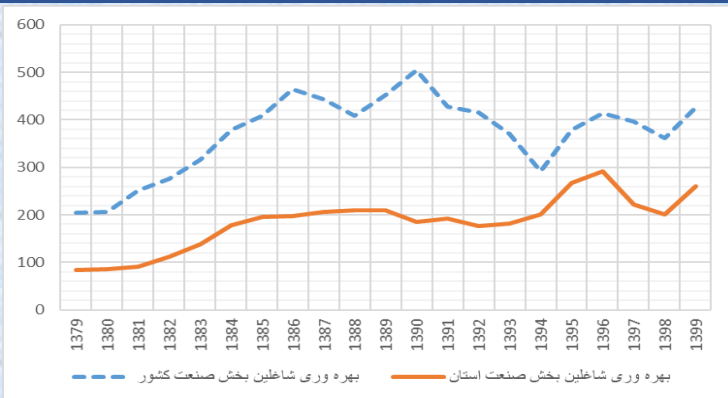


مقایسه روند شدت مصرف انرژی (بشکه نفت خام / میلیون ریال) استان و کشور





روند بهره‌وری شاغلین استان و کشور





جدول پیش بینی جمعیت شهرستان‌های استان زنجان در سال ۱۴۰۰

رتبه در استان	درصد جمعیت از کل استان	جمعیت روستایی	جمعیت شهری	جمعیت کل	شهرستان	ردیف
۱	۵۰/۱۰	۸۸۴۰۰	۴۶۳۶۰۰	۵۵۲۰۰۰	زنجان	۱
۲	۱۴/۸۶	۹۶۵۰۰	۶۷۲۰۰	۱۶۳۷۰۰	خدابنده	۲
۳	۱۴/۵۸	۲۴۶۰۰	۱۳۶۰۰۰	۱۶۰۶۰۰	ابهر	۳
۴	۶/۴۹	۱۲۵۰۰	۵۹۱۰۰	۷۱۵۰۰	خرمدره	۴
۵	۴/۳۷	۳۷۳۰۰	۱۰۸۰۰	۴۸۱۰۰	طارم	۵
۶	۳/۶۱	۲۸۹۰۰	۱۱۰۰۰	۳۹۸۰۰	ماه‌نشان	۶
۷	۳/۲۹	۳۳۰۰۰	۳۳۰۰	۳۶۲۰۰	ایجرود	۷
۸	۲/۷۰	۲۱۶۰۰	۸۲۰۰	۲۹۸۰۰	سلطانیه	۸
-	۱۰۰	۳۴۲۶۰۰	۷۵۹۱۰۰	۱۱۰۱۷۰۰	کل استان	۹

مأخذ: مرکز آمار ایران، ۱۴۰۰



استان زنجان همواره در طول سالیان گذشته یکی از عمده‌ترین استان‌های مهاجرفرست بوده است.

در دهه ۷۵-۱۳۶۵ با خالص مهاجرت منفی ۳۵۴۱۹ هفتمین استان مهاجر فرست کشور بوده است.

مهاجران وارد شده به استان ۰.۹ درصد کل مهاجران کشور را تشکیل می‌دهند، در حالی که مهاجران خارج شده از استان

۱.۳ درصد کل مهاجران خارج شده در سطح کشور می‌باشد.

در دهه ۸۵-۱۳۷۵ با خالص مهاجرت منفی ۱۵۸۴۵ نفر رتبه ۱۲ مهاجرفرستی کشور را داشته است . سهم استان از مهاجران

ورودی به کشور ۱.۲۵ درصد و سهم از مهاجران خارج شده از کشور ۱.۴۴ درصد بوده است .

در دوره ۹۰-۱۳۸۵ با خالص مهاجرت ۹۴۰۴ نفر رتبه ۱۷ را در مهاجرپذیری داشته است . سهم استان از ورودی به کشور

۱.۳۶ درصد و سهم از خروجی از کشور ۱.۱۹ درصد بوده است .

در دوره ۹۵-۱۳۹۰ نیز خالص مهاجرت استان منفی ۶۵۱۴ نفر بوده است .



رتبه در کشور	سهم مهاجران خروجی نسبت به کشور	سهم مهاجران ورودی نسبت به کشور	میزان مهاجرت	جمعیت مهاجران وارد شده	جمعیت مهاجران خارج شده	دوره
	۱.۳	۰.۹	-۳۵۴۱۹	۷۷۱۶۸	۱۱۲۵۸۷	۱۳۶۵-۷۵
۱۲ مهاجر فرستی	۱.۴۴	۱.۲۵	-۱۵۸۴۵	۱۰۳۰۷۸	۱۱۸۹۲۳	۱۳۷۵-۸۵
۱۷ مهاجر پذیری	۱.۱۹	۱.۳۶	+۹۴۰۴	۷۵۵۳۶	۶۶۱۳۲	۱۳۸۵-۹۰
			-۶۵۱۴	۲۳۹۷۹	۳۰۴۹۳	۱۳۹۰-۹۵



مردم این منطقه از نظر قومیت یکدست نیستند، بلکه اختلاط و امتزاجی از اقوام آریایی و تیپ‌های مختلفی از اقوام ترک، گرجی و قبایل ایلات خمسه، تیپ مخصوص زنجان را که در جلگه‌ها و حاشیه رودخانه‌های منطقه زندگی می‌کنند، به وجود آورده است.

زبان مردم زنجان پیش از هجوم اقوام مغول فارسی بوده است. پس از استقرار اقوام ترک در این منطقه مخلوطی از زبان‌های ترکی، جغتایی، ترکی آذری و زبان فارسی که کلمات زبان کردی نیز در آن وجود دارد، تشکیل شده است که هم‌اکنون نیز رایج است.

در حال حاضر استفاده از لغات فارسی در مکالمات روزمره مردم منطقه مرسوم شده است و مردم استان در اداره‌ها، مدارس و مکان‌های عمومی به زبان فارسی و در مکالمه‌های روزمره و محلی به زبان ترکی صحبت می‌کنند،



در فرآیند برنامه‌ریزی منطقه‌ای، شناخت و تبیین سطوح توسعه یافتگی نواحی و آگاهی از نقاط قوت و ضعف آنها اهمیت زیادی دارد. یکی از وظایف مهم برنامه‌ریزان توسعه، ارزیابی و شناخت توان و ظرفیت‌های توسعه مناطق جغرافیایی است؛ سطح‌بندی توسعه روشی برای سنجش توسعه مناطق است که اختلاف مکانی، فضایی، اقتصادی، اجتماعی و فرهنگی مناطق را نشان می‌دهد و وضعیت هر یک از مناطق را نسبت به یکدیگر از نظر توسعه مشخص می‌کند. به سخن دیگر، یکی از گام‌های مهم در برنامه‌ریزی توسعه منطقه‌ای، لزوم تخصیص بهینه و عادلانه منابع و اعتبارات محدود در میان مناطق متناسب با ظرفیت‌ها و نیازها است. رسیدن به این امر مستلزم شناخت وضعیت موجود و آگاهی از جایگاه شاخص‌های توسعه‌ای و رتبه‌بندی سطوح برخورداری از مواهب توسعه در مناطق مختلف است. بنابر موارد اشاره شده و بدلیل محدودیت منابع بویژه منابع عمرانی و در راستای نیل به اهداف توسعه منطقه‌ای و توازن و تعادل بخشی بین مناطق، سطح‌بندی توسعه‌یافتگی شهرستان‌ها براساس شاخص‌های مختلف بخشی و فرابخشی، مبتنی بر الگوی مناسب امری اجتناب‌ناپذیر است. در بخش‌ها و موادی از اسناد بالادستی توسعه نظیر برنامه‌های توسعه اقتصادی، اجتماعی و فرهنگی، احکام دائمی برنامه‌های توسعه، ضوابط و جهت‌گیری‌های ملی آمایش سرزمین و... بطور متعدد بر کاهش عدم تعادل‌های درون استانی، گسترش عدالت اجتماعی و تعادل‌های منطقه‌ای تاکید شده است؛ یکی از ابزارهای مؤثر و زمینه‌ساز در برقراری توازن منطقه‌ای و کاهش نابرابری، انتخاب روش مناسب علمی برای آگاهی و تعیین وضعیت توسعه یافتگی می‌باشد.



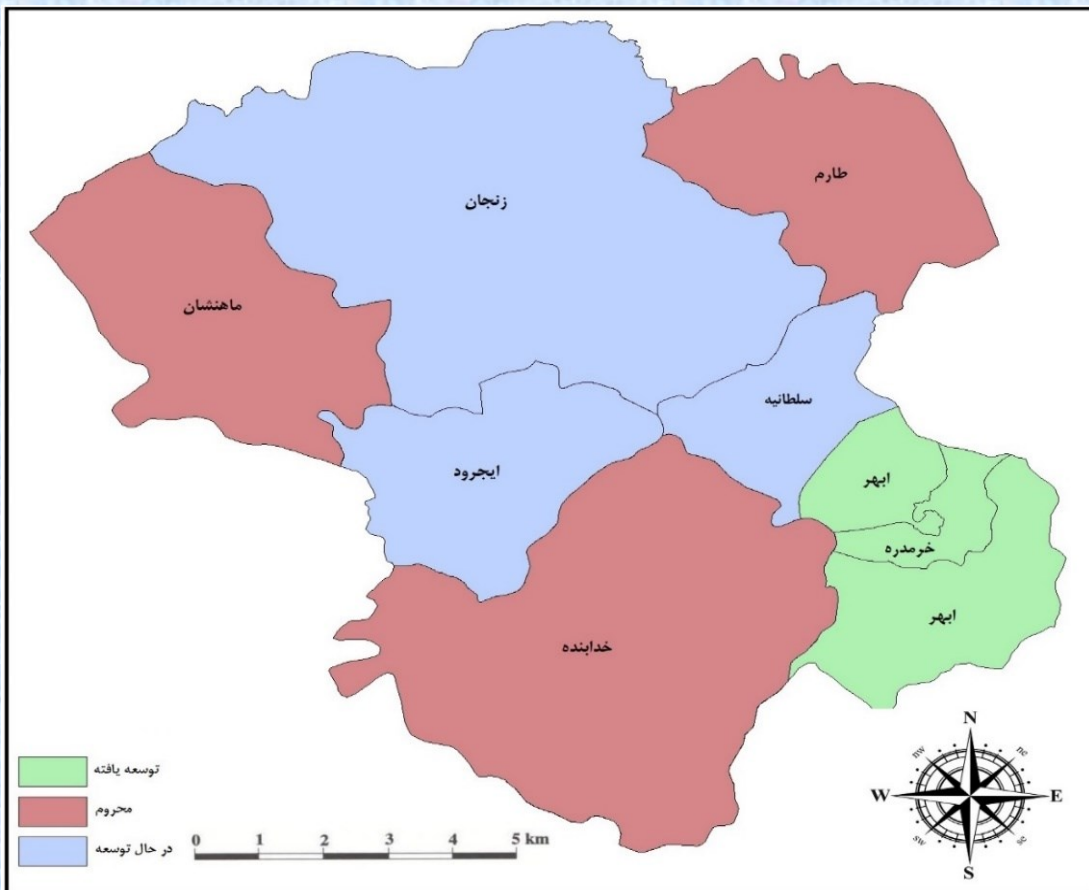
تصمیم‌گیری چند شاخصه (((MCDM) Criteria Decision Making Multiple یکی از پرکاربردترین شیوه‌های تصمیم‌گیری است. این روش‌ها از طریق منطقی و کارا نمودن فرآیند تصمیم‌گیری، کیفیت تصمیم‌ها و ارزیابی‌ها را بهبود می‌بخشد .

ارزیابی سطح توسعه یافتگی شهرستان‌های استان زنجان بر اساس روش‌های تصمیم‌گیری چند شاخصه ، مبتنی بر مدل‌های ؛ مجموع ساده وزین ((SAW)، ویکور (VIKOR) و تاپسیس (TOPSIS) و با استناد به شاخص‌های اقتصادی کلان و فرابخشی، زیربنایی و تولیدی، بهداشت و درمان، آموزشی، فرهنگی و اجتماعی و دسترسی‌ها انجام شد و برای رسیدن به اجماع کلی، از تکنیک‌های ترکیبی و ادغامی : میانگین رتبه‌ها، بردا و کپلند استفاده شد که رتبه بندی نهایی به شرح جدول زیر می باشد .

براساس نتایج تطبیقی و ادغامی ، شهرستان‌های خرمدره و ابهر جزء شهرستان‌های توسعه‌یافته، شهرستان‌های سلطانیه، زنجان و ایجرود جزء شهرستان‌های در حال توسعه و شهرستان‌های طارم، ماهنشان و خداآبند جزء شهرستان‌های محروم می‌باشند.



جدول رتبه‌بندی نهایی سطح توسعه یافتگی شهرستان‌ها با روش ادغام



رتبه‌بندی نهایی حاصل از روش ادغام					
رتبه نهایی	ادغام	میانگین حسابی	کپ‌لند	بر ۱۵	شهرستان
۲	۲۰۰	۲	۲	۲	ابهر
۵	۴۰۷	۴	۵	۵	ایجرود
۱	۱۰۰	۱	۱	۱	خرمدره
۸	۶۰۷	۶	۷	۷	خدابنده
۴	۴۰۳	۵	۴	۴	زنجان
۳	۳۰۰	۳	۳	۳	سلطانیه
۶	۶۰۷	۸	۶	۶	طارم
۷	۶۰۳	۷	۶	۶	ماهنشان



- خشکسالی و بحران ناشی از کم آبی
- آلودگی محیط زیست طبیعی و انسانی (استقرار نامناسب برخی از فعالیتهای نظیر شهرک تخصصی روی)
- عدم تکمیل ظرفیتهای شهرکهای صنعتی برای استقرار فعالیتهای جدید
- نبود آستانه های متعارف سرمایه گذاری در حوزه های مختلف در شهرهای کوچک اندام و برخی از شهرستانها
- عدم تناسب ظرفیت صنایع تبدیلی و تکمیلی با ظرفیتهای تولیدی استان
- استمرار روند خردشدن اراضی کشاورزی و کاهش بهره وری و ارزش افزوده ناشی از فعالیتهای کشاورزی
- تخریب پوشش گیاهی و فرسایش خاک بدلیل مختلف منجمله نظام نادرست قیمت گذاری تضمینی محصولات
- ساختار معیوب و مستهلک تولید و فعالیت و ارزش افزوده پایین محصولات تولیدی
- ضعف خدمات برتر و نوین در استان و ضریب پایین ماندگاری گردشگر در استان
- تنزل سرمایه اجتماعی (اعتماد عمومی و اجتماعی)
- ²³حاشیه ای شدن نواحی روستایی و اثر بخش نبودن سرمایه گذاریها بدلیل فرار سرمایه ها از استان



نام شهرستان	اقتصادی	زیربنایی	اجتماعی و فرهنگی
ابهر	<ul style="list-style-type: none"> • سهم پایین معادن فلزی • پایین بودن میزان استخراج • سالیانه مواد معدنی • عدم استفاده بهینه از ظرفیتهای گردشگری • پایین بودن ظرفیت اسمی صنایع تبدیلی و تکمیلی کشاورزی • عدم حمایت از صنایع دستی • بار معیشتی بیشتر 	<ul style="list-style-type: none"> • ناهمگونی ساختار سلسله مراتب سکونتگاهی • سکونتگاههای روستایی با جمعیت پایین • پایین بودن ضریب مکانیزاسیون کشاورزی • ضعف توسعه جنگل کاری و فضای سبز • عدم توسعه زیرساختهای گردشگری • سهم اندک از شبکه راههای زمینی استان • دسترسی ضعیف به فرودگاه • نبود نیروگاه برق 	<ul style="list-style-type: none"> • ضعف باروری و خطر پیری جمعیت • نرخ بالای بزهکاری • ضعف تولید و پخش محصولات فرهنگی



نام شهرستان	اقتصادی	زیربنایی	اجتماعی و فرهنگی
ایجرود	<ul style="list-style-type: none"> • ضعف فعالیتهای صنعتی • سهم اندک فعالیتهای معدنی به ویژه معادن فلزی • نرخ پایین ورود و ماندگاری گردشگران • عدم استفاده بهینه از ظرفیتهای گردشگری • عدم حمایت از صنایع دستی • بار معیشتی بیشتر 	<ul style="list-style-type: none"> • چالشهای روستا شهرها و روستانشینی • سهم اندک تجهیز و نوسازی اراضی کشاورزی و شبکه ها و سامانه های نوین آبیاری • پایین بودن ظرفیت اسمی صنایع تبدیلی و تکمیلی کشاورزی • ضعف توسعه زراعت چوب، جنگل کاری و فضای سبز • عدم پوشش بهداشتی مناسب دام و تولیدات دامی • عدم توسعه زیرساختهای گردشگری • ضعف ارتباطات پستی • نبود آژدر راه و اندک بودن سهم بزرگراهها از مجموع راههای شهرستان • نبود راه آهن 	<ul style="list-style-type: none"> • توان پایین زیست پذیری، نگهداشت و جذب جمعیت • نسبت بالای مهاجر ف رستی • نسبت پایین جمعیت باسواد • ضعف ارائه خدمات فرهنگی و هنری • مصرف بالای گاز • مصرف بالای کود شیمیایی



اجتماعی و فرهنگی	زیربنایی	اقتصادی	نام شهرستان
<ul style="list-style-type: none"> توان پایین نگهداشت و جذب جمعیت نسبت بالای مهاجر فرستی نسبت پایین جمعیت باسواد بار معیشتی بیشتر ضعف ارایه خدمات فرهنگی و هنری مصرف بالای کود شیمیایی 	<ul style="list-style-type: none"> چالشهای روستا شهرها و روستانشینی ضعف توسعه زراعت چوب، جنگل کاری و فضای سبز عدم توسعه زیرساختهای گردشگری نبود کشتارگاه صنعتی دام و طیور نبود راه آهن دسترسی ضعیف به فرودگاه نبود نیروگاه برق 	<ul style="list-style-type: none"> نرخ بالای بیکاری توان اندک برای فعالیتهای صنعتی تنوع اندک فعالیتهای صنعتی پایین بودن میزان سرمایه گذاریهای معدنی نرخ پایین ماندگاری گردشگران عدم استفاده بهینه از ظرفیتهای گردشگری عدم حمایت از صنایع دستی 	خدابنده



نام شهرستان	اقتصادی	زیربنایی	اجتماعی و فرهنگی
خرمدره	<ul style="list-style-type: none"> • نبود زنجیره تولید در بخش کشاورزی • سهم کم از فعالیتهای صنعتی استان • عدم استفاده بهینه از ظرفیتهای گردشگری • ضعف خدمات اقامتی و پذیرایی گردشگری • عدم حمایت از صنایع دستی • ضعف خدمات پشتیبان تولید کشاورزی و دامپروری • ضعف ارائه خدمات فرهنگی و هنری • بار معیشتی بیشتر 	<ul style="list-style-type: none"> • سهم اندک تجهیز و نوسازی اراضی کشاورزی و شبکه ها و سامانه های نوین آبیاری • پایین بودن ضریب مکانیزاسیون کشاورزی • سهم پایین اراضی تحت کنترل عوامل خسارت زای نباتی • عدم توسعه زیرساختهای گردشگری • ضعف ارتباطات پستی • ظرفیت پایین جابجایی مسافر • دسترسی ضعیف به فرودگاه • نبود نیروگاه برق 	<ul style="list-style-type: none"> • سهم اندک جمعیت • پایین بودن نرخ رشد جمعیت شهری • ضعف باروری و خطر پیری جمعیت • مصرف بالای کود شیمیایی • مصرف بالای برق



اجتماعی و فرهنگی	زیربنایی	اقتصادی	نام شهرستان
<ul style="list-style-type: none"> توان پایین زیست پذیری، نگهداشت و جذب جمعیت نسبت بالای مهاجرفرستی نسبت پایین جمعیت باسواد چالشهای روستا شهرها و روستاشینینی ضعف ارائه خدمات فرهنگی و هنری مصرف بالای برق 	<ul style="list-style-type: none"> سهم اندک تجهیز و نوسازی اراضی کشاورزی و شبکه ها و سامانه های نوین آبیاری پایین بودن ضریب مکانیزاسیون کشاورزی پایین بودن ظرفیت اسمی صنایع تبدیلی و تکمیلی کشاورزی سهم پایین اراضی تحت کنترل عوامل خسارت زای نباتی سهم پایین دامداری های صنعتی عدم پوشش بهداشتی مناسب دام و تولیدات دامی عدم توسعه زیرساخت های گردشگری ضعف ارتباطات پست نبود آژدره و سهم اندک بزرگراهها از مجموع راههای شهرستان نبود راه آهن دسترسی ضعیف به فرودگاه نبود نیروگاه 	<ul style="list-style-type: none"> عدم توسعه فعالیتهای صنعتی عدم استفاده بهینه از ظرفیتهای گردشگری عدم حمایت از صنایع دستی ضعف خدمات پشتیبان تولید 	ماه نشان



اجتماعی و فرهنگی	زیربنایی	اقتصادی	نام شهرستان
<ul style="list-style-type: none"> • سهم اندک جمعیت • نسبت پایین جمعیت باسواد • مصرف بالای کود شیمیایی • ضعف ارائه خدمات فرهنگی و هنری • مصرف بالای انرژی 	<ul style="list-style-type: none"> • سهم اندک تجهیز و نوسازی اراضی کشاورزی و شبکه های آبیاری • پایین بودن ظرفیت اسمی صنایع تبدیلی و تکمیلی کشاورزی • ضعف توسعه زراعت چوب، جنگل کاری و فضای سبز • عدم توسعه زیرساخت های گردشگری • کمبود انبار و مراکز نگهداری محصولات کشاورزی • ضعف ارائه خدمات بهداشتی و درمانی • ضعف ارتباطات پستی • دسترسی ضعیف به فرودگاه 	<ul style="list-style-type: none"> • سهم پایین از فعالیتهای صنعتی استان • عدم استفاده بهینه از ظرفیتهای گردشگری • ضعف خدمات اقامتی و پذیرایی گردشگری • عدم حمایت از صنایع دستی • ضعف خدمات پشتیبان تولید در بخش دامپروری • کمبود شرکتهای تعاونی 	سلطانیه



اجتماعی و فرهنگی	زیربنایی	اقتصادی	نام شهرستان
<ul style="list-style-type: none"> • سهم اندک جمعیتی • نسبت بالای مهاجر فرستی • نسبت پایین جمعیت باسواد • مصرف بالای کود شیمیایی • مصرف بالای برق 	<ul style="list-style-type: none"> • سهم اندک سامانه های نوین آبیاری • پایین بودن ضریب مکانیزاسیون کشاورزی • پایین بودن ظرفیت اسمی صنایع تبدیلی و تکمیلی کشاورزی • ضعف توسعه زراعت چوب، جنگل کاری و فضای سبز • عدم پوشش بهداشتی مناسب دام و تولیدات دامی • عدم توسعه زیرساختهای گردشگری • پایین بودن سهم مدارس ایمن • ضعف ارائه خدمات بهداشتی و درمانی • ضعف ارتباطات پستی • نبود آژدر راه و اندک بودن سهم بزرگراهها از مجموع راههای شهرستان • نبود راه آهن • دسترسی ضعیف به فرودگاه • نبود نیروگاه برق 	<ul style="list-style-type: none"> • ضعف فعالیتهای صنعتی • سهم اندک فعالیتهای معدنی به ویژه معادن فلزی • نرخ پایین ورود و ماندگاری گردشگران • عدم استفاده بهینه از ظرفیتهای گردشگری • ضعف خدمات اقامتی و پذیرایی گردشگری • عدم حمایت از صنایع دستی • ضعف ارائه خدمات پشتیبان تولید 	طارم



اجتماعی و فرهنگی	زیربنایی	اقتصادی	نام شهرستان
<ul style="list-style-type: none"> پایین بودن نرخ رشد جمعیت روستایی ضعف باروری و خطر پیری جمعیت پایینتر بودن نرخ ازدواج نرخ بالای بزهکاری ضعف ارائه خدمات آموزشی بالا بودن میزان مرگ و میر مادران باردار بالا بودن میزان مرگ و میر کودکان نرخ بالای تصادفات رانندگی مصرف بالای انرژی 	<ul style="list-style-type: none"> ناهمگونی ساختار سلسله مراتب سکونتگاهی سکونتگاههای روستایی با جمعیت پایین سهم اندک تجهیز و نوسازی اراضی کشاورزی و توسعه شبکه های آبیاری عدم توسعه زیرساختهای گردشگری سهم پایین راههای روستایی آسفالته سهم کم روستاهای گازرسانی شده 	<ul style="list-style-type: none"> نرخ بیکاری بالاتر بار معیشتی بیشتر نرخ پایین شاغلان معدنی عدم استفاده بهینه از ظرفیتهای گردشگری 	زنجان



- ویژگی های مساعد اقلیمی
- وجود دشت ها و اراضی زراعی
- میزان بالای اراضی کشاورزی آبی و باغی در سطح دشت های استان و به ویژه در شهرستان های طارم، زنجان، سلطانیه و خرمدره
- مزیت دار بودن مناطق مختلف استان زنجان در تولید برخی محصولات کشاورزی (چون زیتون، سیب، زردآلو و انگور)
- وجود سیستم چندکشتی و امکان برداشت دوباره و چندباره محصولات کشاورزی در طول سال در برخی از مناطق استان (به ویژه در شهرستان طارم)
- امکان تولید انواع محصولات کشاورزی نیمه گرمسیری و سردسیری و تولیدات دامی به دلیل تنوع اقلیمی و تنوع زیستی بالای استان
- استقرار قطب تولید روی کشور و بزرگترین معدن سرب و روی خاورمیانه در استان
- برخورداری از منابع عظیم مرغوبترین نوع خاک رس برای تولید انواع مصالح ساختمانی (آجر و سفال)
- وجود ذخایر غنی، با ارزش و متنوع مواد معدنی سرب، روی، گچ، باریتین، تراورتن، مرمریت، سنگ لاشه، گرانیت، مارن آهکی و رسی
- وجود قطب مهم صنایع نساجی کشور در استان و صنایع برق در استان (ایران ترانسفو، پارس سوئیچ و شرکت های اقماری وابسته)
- امکان تولید انرژی های نو با توجه به بالا بودن میزان ساعات آفتابی در مناطق مرکزی و جنوبی استان و وجود انرژی های زمین گرمایی به دلیل چشمه های آب گرم موجود در استان
- وجود شهرک های صنعتی و قابل توسعه برای استقرار صنایع مدرن و پیشرفته در اکثر مناطق



- وجود فعالیت های بازرگانی متعدد در زمینه های گوناگون در شهرهای اصلی استان (زنجان، ابهر، خرمدره و قیدار)
- نقش توقفگاهی و منزلگاهی بسیار مناسب برای پذیرش و خدمات دهی به بخش بار و مسافر با توجه به قرارگیری در مسیر ورود کالا از خارج از کشور و استان های مرزی و شمال و شمال غرب کشور
- وجود پایانه های حمل و نقل و راههای ارتباطی مهم تجهیز شده در بخش هایی از استان
- ارتباط مواصلاتی مهم استان با هفت استان کشور و امکان استفاده از این مزیت مکانی برای توسعه اقتصادی استان
- وجود زیرساخت های مناسب ارتباطی و اطلاعاتی از جمله راههای ارتباطی، انرژی و سوخت، فیبرنوری و...
- وجود پوشش گیاهی مناسب و مراتع ارزشمند و گونه های گیاهی متعدد و باارزش
- وجود سطح قابل توجه مناطق حفاظت شده استان
- تعدد و تنوع جاذبه های طبیعی و زیست محیطی استان به دلیل تنوع اقلیمی، ویژگی های پستی و بلندی و شرایط اکولوژیک خاص و وجود مراکز تاریخی و باستانی در نقاط مختلف استان
- قرارگیری شهرهای مهم استان بر سر راه جاده ترانزیت و آزادراه های اصلی کشور
- وجود سیاست ها و تسهیلات مناسب برای تمرکززدایی از تهران و امکان پذیرش نقش و عملکردهای چندگانه در سطوح ملی و منطقه ای
- وجود اشتراکات فرهنگی با استانهای همسایه



- وجود هفت استان در همسایگی و امکان جذب سرریز سرمایه گذاری ها از مهم ترین کانون های جمعیتی و اقتصادی مجاور
- نزدیکی به استان های مرزی و مراکز عمده مبادلات کالا در سطح فراملی (مرز بازرگان، جلفا، آستار، انزلی و باشماق) و موقعیت مناسب برای استقرار فعالیت های خاص به جهت همسایگی با ۴ استان مرزی؛
- همجواری با ۷ استان و قرارگیری در حد فاصل چند کلانشهر مهم کشور و استقرار حدود نیمی از جمعیت کشور در شعاع ۴۰۰ کیلومتری شهر زنجان و نزدیکی به قطب های صنعتی و بازارهای عمده مصرف در مراکز عمده جمعیت کشور و امکان پذیرش نقش و عملکردهای چندگانه در سطوح ملی و منطقه ای
- نزدیکی و دسترسی مناسب استان به بخش خدمات قوی و زیرساخت های مناسب در سطوح منطقه ای و ملی برای دسترسی آسان به بازار نهاده ها، تولید و عرضه محصولات
- دسترسی مناسب به استان های پرجمعیت و مجاور استان برای استفاده جمعیت آنها از جاذبه های طبیعت گردی و ژئوتوریسم (به دلیل نسبت ۱۵ درصدی گونه های دارای طبقه خاص حفاظتی استان به کل کشور و پوشش ۱/۱۱ درصد مساحت استان تحت مدیریت خاص محیط زیستی و امکان حفاظت از منابع زیستی استان)
- قرارگیری شهرهای مهم استان بر سر راه جاده ترانزیت و آزادراه های اصلی کشور
- وجود سیاست ها و تسهیلات مناسب برای تمرکززدایی از تهران و امکان پذیرش نقش و عملکردهای چندگانه در سطوح ملی و منطقه ای
- وجود اشتراکات فرهنگی با استانهای همسایه



شرح	سرفصل	راهکار
حوزه‌های خاص	صنعت	<ul style="list-style-type: none"> - سرمایه گذاری در احداث صنایع بزرگ و مادر (صنایع پتروشیمی، خودرو و...) - ایجاد صنایع کوچک و متوسط در راستای توجه به صنایع با تکنولوژی برتر و دانش بنیان برای ایجاد ارزش افزوده مناسب (صنایع دارو سازی، شیمیایی، برق و الکترونیک و آی تی) صنایع بزرگ ایجاد شده. - تکمیل و توسعه زنجیره تولید صنایع نساجی (نخ تا کالای نساجی در سیستم ریسندگی کوتاه و بلند)، برق و صنایع غذایی مبتنی بر انگور، زیتون و سیر
	معادن	<ul style="list-style-type: none"> - تکمیل زنجیره سرب و روی (بعنوان موتور محرکه توسعه صنعت استان) - توسعه واحدهای سنگ آهن (در حال حاضر واحدهای تولید آهن و فولاد در دست احداث) - توسعه معادن کانیهای صنعتی و سیلیس - توسعه معادن سنگ های تزئینی با توجه به وجود ذخایر مناسب - اکتشاف تفصیلی نواحی دارای پتانسیل مس و طلا
کشاورزی		<ul style="list-style-type: none"> - توسعه کشاورزی سالم و ارتقاء مستمر سطح فناوری و نوین سازی ساختار بخش در استان - توسعه واحدهای فرآوری مواد غذایی متکی به محصول زیتون در شهرستان طارم - تجهیز دشت‌های هفت‌گانه استان به زیرساخت‌های توسعه کشاورزی مدرن - تعیین تکلیف اراضی پایاب سدهای احداث شده استان - توسعه کشتهای تخصصی (گندم ، زیتون ، انگور ، سیب ، گردو و...) برپایه توان اکولوژیک سرزمین - تثبیت ژن چندقلو زایی گوسفند افشاری در گله های مردمی



شرح	سرفصل	راهکار
	بازرگانی	<ul style="list-style-type: none"> - ایجاد و توسعه امکانات و خدمات نوین بازرگانی با تقویت نقش منطقه ای شهر زنجان به منظور بهره گیری از مزیت های تولیدی و فضایی - ایجاد مرکز آما، نگهداری و توزیع کالاهای شمالغرب کشور (نقطه آمادی) در شهر زنجان - توسعه فعالیت‌های بازرگانی نوین و افزایش سهم خدمات نوین و دانش‌پایه با تأکید بر توسعه خدمات پشتیبان تولید، خدمات بازرگانی، بانکی و بیمه‌ای، حمل‌ونقل و ترانزیت و استفاده از فن‌آوری‌های نوین در این بخش به‌ویژه در محور ابهر، زنجان - پشتیبانی از تولید عرضه کالا و خدمات مبتنی بر فناوری با ارزش‌افزوده بالا - پشتیبانی از سرمایه‌گذاری در ایجاد و توسعه زیرساخت‌های بخش
	خدمات برتر	<ul style="list-style-type: none"> - ایجاد و توسعه و ارتقاء خدمات برتر در زمینه مهندسان مشاور و پیمانکاران، خدمات فنی و مهندسی، حسابرسان، مشاوران حقوقی، موسسات بازاریابی، خدمات بازرگانی و حمل و نقل و بازارهای مالی، پولی و سرمایه به منظور پشتیبانی از فرآیند توسعه استان - بهره برداری از کلینیک صنعت استان - ایجاد کلینیک مدیریت استان
	گردشگری	<ul style="list-style-type: none"> - توسعه فعالیت‌های گردشگری در سطح استان، اکوتوریسم طارم و ژئوتوریسم ماهنشان - ساماندهی و توسعه محورهای گردشگری استان با تأکید بر محور زنجان - سلطانیه - قیدار - حفظ و احیاء آثار تاریخی و توسعه کیفی هنرهای سنتی و صنایع‌دستی در راستای توسعه فعالیت‌های گردشگری با سطح عملکرد ملی و فراملی - تشویق و حمایت از بخش خصوصی در ایجاد مجتمع‌ها و بازارچه‌های عرضه صنایع‌دستی و بومی در مراکز شهرستان



شرح	سرفصل	راهکار
	علم و فناوری	<p>شهر زنجان IT- توسعه زیر ساخت های فناوری اطلاعات و ارتباطات با کارکرد ملی و تکمیل و بهره برداری از شهرک</p> <p>- توسعه فعالیتهای آموزشی و تحقیقاتی مراکز آموزش عالی استان با هدف تربیت نیروی انسانی متخصص مورد نیاز در سطح ملی در گروه علوم پایه و تربیت نیروی انسانی متخصص مورد نیاز با توجه به چشم انداز فعالیتهای تخصصی و نقش استان در تمرکز زدایی از تهران</p> <p>- توسعه فعالیتهای دانش پایه از طریق ساماندهی مجموعه ای از مراکز علمی، پژوهشی و فن آوری در قالب پارک علمی و فن آوری و مراکز رشد تخصصی و گسترش فعالیت های پژوهشی ملی و کاربردی</p> <p>- ارتقاء جایگاه بین المللی دانشگاه تحصیلات تکمیلی علوم پایه</p> <p>تقویت و تجهیز مراکز بهداشتی و درمانی استان با ایفای نقش منطقه ای و ملی در عرضه خدمات درمانی با تکمیل بیمارستان ایت اله موسوی و بیمارستان ولیعصر - زنجان</p>
	فنی و حرفه ای	<p>- توسعه آموزش های فنی و حرفه ای با توجه به الزامات توسعه و گرایش های تخصصی فعالیت ها در سطح ملی</p> <p>- تکمیل و تجهیز مرکز آموزش فن آوری های نوین و راهبردی و انرژی های نو و تجدید پذیر و مدیریت آب با توجه به افزایش سرمایه گذاری در حوزه های مذکور</p>
حوزه های عمومی	حمل و نقل و ترانزیت	<p>- توسعه زیر ساخت ها و شبکه های حمل و نقل برای تسهیل ارتباطات ملی و فراملی، با توجه به قرارگیری در مسیر کریدور اصلی حمل و نقل و گسترش پیوندهای اقتصادی درون استانی و بین استانی با تکمیل راههای زنجان - سلطانیه - قیدار - کبودرآهنگ و راه زنجان - طارم - منجیل ، دوخطه کردن راه آهن زنجان - قزوین</p> <p>- احداث باند دوم و احداث بزرگراه، جهت ارتقاء راههای موجود، افزایش ایمنی و افزایش ظرفیت ترانزیتی راههای موجود استان به طول 264 کیلومتر</p> <p>- رفع نقاط حادثه خیز در سطح راههای استان</p>



شرح	سرفصل	راهکار
انرژی		<p>- توسعه زیرساخت های تولید برق ، گسترش و تجهیز شبکه های توزیع انرژی متناسب با موقعیت فضایی استان در شمالغرب و پراکندگی جمعیت و فعالیت.</p> <p>- استقرار آزمایشگاه جریان بالا (با عنایت به وجود شرکت های ایران ترانسفو و پارس سوئیچ در استان) و تبدیل استان به قطب صنعت برق کشور .</p> <p>- تنوع بخشی در منابع تولید انرژی و افزایش سهم انرژی های تجدیدپذیر (به ویژه بادی و خورشیدی) در تولید و تامین بهینه انرژی متناسب با ظرفیت هر منطقه</p>
		<p>- توسعه شبکه های مدرن مهار، انتقال آب و آبیاری و زهکشی به ویژه در دشت های استان</p> <p>- حفاظت و بهره برداری متعادل از منابع آب های زیرزمینی، مهار و بهره برداری مناسب از جریانهای سطحی (دائمی و فصلی) و آب های غیر متعارف در چارچوب راهبردهای ملی توزیع منابع آب</p> <p>- استفاده از ظرفیت دستورالعمل ماده 27 و 28 قانون توزیع عادلانه آب در راستای اصلاح ساختار مصرف و ارتقای بهره وری و رویکرد افزایش اشتغال و نیز افزایش سهم صنعت و خدمات از منابع آب کشور و کاهش سهم کشاورزی از منابع آب.</p> <p>- استمرار اجرای طرح های احیاء و تعادل بخشی منابع آب زیرزمینی و مقابله با بحران آب در راستای توقف روند اضافه برداشت و جبران کسری مخزن</p> <p>- تداوم اجرای طرح های تغذیه مصنوعی و احداث حوضچه های تغذیه مصنوعی به منظور مهار سیلاب و تغذیه آبخوان</p>
آب		



شرح	سرفصل	راهکار
محیط زیست	-	توسعه مبتنی بر الگوی بهره برداری غیر مصرفی در منطقه حفاظت شده سرخ آباد، منطقه حفاظت شده انگوران و پناهگاه حیات وحش انگوران
	-	جایگزین نمودن فعالیت های کشاورزی و صنعتی با فعالیت فعلی موجود بر اساس سازگاری با شرایط و ویژگی های فعلی حوضه قزل اوزن و دشت های ابهر و خرمدره
	-	متوقف نمودن روند بیابانزایی در دشت آبی استان از طریق متوقف کردن پروژه های در حال اجرای مبتنی بر برداشت آب از منابع آب رودخانه قزل اوزن، ابهر رود و دشت های ممنوعه آبی
	-	توسعه از طریق کارآمد نمودن و سازگار نمودن فعالیت های صنعتی موجود با پتانسیل و ویژگی های اکولوژیکی استان و جایگزین نمودن این الگو به جای رشد صنایع فلزی به خصوص صنایع حوزه فلزات سنگین
سکونتگاه های شهری	-	تقویت نقش و عملکرد شهرهای متوسط و کوچک اندام با تاکید بر نواحی شمالی و جنوبی استان
	-	افزایش پیوستگی نظام شهری استان با استان های همجوار از طریق شهرهای واقع در مناطق حاشیه ای
	-	ارتقای نقش و کارکرد شهر زنجان در نظام سلسله مراتب شهری کشور
	-	اجرای سیاست های تقویت و استحکام بخشی به مسکن شهری و روستایی به ویژه در پهنه های با خطر بالای زلزله
	-	ساماندهی بافت فرسوده شهرهای زنجان - ابهر - خرمدره
	-	توسعه مراکز اقتصادی در مقیاس شهر و فرا شهری زنجان - ابهر
-	ارتقای زیست پذیری و برقراری عدالت فضایی-اجتماعی	



شرح	سرفصل	راهکار
سکونتگاه های روستایی		<ul style="list-style-type: none"> - اجرای سیاست های تقویت و استحکام بخشی به مسکن شهری و روستایی به ویژه در پهنه های با خطر بالای زلزله - مدیریت توسعه روستاها ضمن ارتقا کیفی محیط روستایی - ارتقای زیست پذیری و برقراری عدالت فضایی-اجتماعی - دستیابی به نظام متعادل سلسه مراتب شهری و روستایی - مدیریت مشارکت روستاییان در تحقق و اجرای طرح های عمرانی روستایی
		<ul style="list-style-type: none"> - ارتقاء سرمایه اجتماعی (اعتماد عمومی و اجتماعی) - ارتقاء قانون گرایی و نهادینه کردن حقوق و اخلاق شهروندی - تقویت گردش آزاد اطلاعات در جامعه - تکمیل مراکز فرهنگی و هنری استان از جمله احداث مراکز تخصصی تئاتر و سالن نمایش در مرکز استان و تکمیل کتابخانه مرکزی زنجان
اجتماعی و فرهنگی		



اقدامات لازم در راستای تحقق سازمان فضایی مطلوب استان

➤ سطح بندی خدمات برتر آمایشی

در راستای تحقق سازمان فضایی استان در افق توسعه یافتگی، مراکز استقرار خدمات برتر در نظام سکونتگاهی استان مبتنی بر اهداف بنیادین به شرح جدول زیر سطح بندی گردیده است:

خدمات	سطح خدمات	تعداد	مراکز سکونتگاهی ارائه‌دهنده‌ی خدمات	نوع اقدام
آموزش عالی وفنی حرفه ای	مراکز آموزش عالی فراملی	۱	زنجان	ترمیم و ارتقا
	مراکز آموزش عالی ملی	۲	زنجان، ابهر	ساماندهی و توسعه
	مراکز آموزش عالی استانی	۴	زنجان، ابهر، خرمدره، قیدار	پالایش و ارتقا
	مراکز آموزشی فنی و حرفه ای	۸	زنجان، ابهر، خرمدره، قیدار، آب‌بر، ماهنشان، سلطانیه، زرین آباد	ساماندهی و توسعه
پژوهشی	مرکز تحقیق و توسعه با رویکرد فراملی	۱	زنجان	ایجاد
	پارک علم و فناوری	۲	زنجان، ابهر	ایجاد
	مرکز رشد	۴	زنجان، ابهر، خرمدره، قیدار	ایجاد و توسعه
	گریدور علم و فناوری	۸	زنجان، ابهر، خرمدره، قیدار، آب‌بر، ماهنشان، سلطانیه، زرین آباد	ایجاد و توسعه
بهداشتی و	بیمارستان قطبی	۱	زنجان	ایجاد
	بیمارستان منطقه‌ای	۲	زنجان، ابهر	ایجاد و توسعه



نوع اقدام	مراکز سکونتگاهی ارائه دهنده خدمات	تعداد	سطح خدمات	خدمات
ایجاد و توسعه	زنجان، ابهر، قیدار، آببر، ماهنشان	۵	بیمارستان ناحیه‌ای	درمانی
ایجاد و توسعه	زنجان، ابهر، خرمدره، قیدار، آببر، ماهنشان، سلطانیه، زرین آباد	۸	بیمارستان شهرستانی	
ایجاد و توسعه	زنجان، ابهر، خرمدره، قیدار، آببر، ماهنشان، سلطانیه، زرین آباد	۸	فرهنگسرا و سالن‌های اجرای هنری	فرهنگی و ورزشی
ایجاد و توسعه	کلیه شهرها	۲۱	تئاتر و سینما	
ایجاد و توسعه	زنجان، ابهر، خرمدره، قیدار، آببر، ماهنشان، سلطانیه، زرین آباد	۸	چاپخانه و صنوف وابسته	
		۸	ورزشگاه (استادیوم)	
ساماندهی و توسعه	زنجان، ابهر، قیدار، آببر، ماهنشان	۵	مجتمع ورزشی	
تثبیت و نگهداشت	زنجان	۱	سطح فرا استانی و استانی	اداری، سیاسی
		۸	سطح شهرستان	
ساماندهی و توسعه	زنجان، ابهر، خرمدره	۳	سطح فراملی و ملی	مالی، بانکی و گمرک
ایجاد و توسعه	زنجان، ابهر، قیدار، آببر، ماهنشان	۵	سطح استانی	
ایجاد و توسعه	زنجان، ابهر، خرمدره، قیدار، آببر، ماهنشان، سلطانیه، زرین آباد	۸	سطح شهرستانی	



ایجاد و توسعه	زنجان	۱	لجستیک (نقطه آمادی) کشور	حمل و نقل و ارتباطات
ساماندهی و توسعه	زنجان، ابهر	۲	شرکت حمل و نقل بین المللی بار و مسافر	
ایجاد و توسعه	زنجان، ابهر، قیدار، آب بر، ماهنشان	۵	شرکت حمل و نقل ملی بار و مسافر	
ایجاد و توسعه	زنجان، ابهر، خرمدره، قیدار، آب بر، ماهنشان، سلطانیه، زرین آباد	۸	شرکت حمل و نقل درون استانی بار و مسافر	
ایجاد و توسعه	زنجان، سلطانیه، ماهنشان	۳	مؤسسه گردشگری فراملی	مهمان پذیری و گردشگری
ایجاد و توسعه	زنجان، سلطانیه، ماهنشان، آب بر، قیدار، گرماب	۶	مؤسسه گردشگری ملی	
ایجاد و توسعه	زنجان، ابهر، خرمدره، قیدار، آب بر، ماهنشان، سلطانیه، زرین آباد	۸	مؤسسه گردشگری استانی	
ایجاد و توسعه	زنجان، ابهر، قیدار، آب بر، ماهنشان	۵	خدمات فنی و مهندسی	تخصصی پشتیبان
		۵	خدمات تخصصی حوزه ی اجتماعی و حقوقی	
	زنجان، ابهر، خرمدره، قیدار، آب بر، ماهنشان، سلطانیه، زرین آباد	۸	خدمات IT	
		۸	بیمه ی سرمایه گذاری	
		۸	مؤسسه بازاریابی	
		۸	مرکز آزمایشگاهی پزشکی	



افزایش ضریب پیوستگی در شبکه ارتباطی استان با استانهای همجوار شمالی و جنوبی

استان زنجان از نظر پیوندهای منطقه ای شبکه حمل و نقل وضعیت ممتازی دارد لیکن بر پایه نیازهای توسعه ای در سالهای آتی ، مسیرهای ارتباطی و زیربنایی استان نیازمند دگرگونی هایی است ؛ بطوری که پیوند ارتباطی فیزیکی استان با استان های شرقی و غربی به واسطه وجود آزاد راه و جاده ترانزیت و راه آهن بسیار مناسب و پیوند ارتباطی با همسایگان شمالی و جنوبی ضعیف است. از آنجاکه الگوی کلان شبکه ارتباطی و تاسیسات زیربنایی استان تحت تاثیر برنامه های ملی شکلی خطی دارد و منجر به عدم تعادل و توازن در استقرار این شبکه در استان شده و **مناطق داخلی و حاشیه ای با کمبود امکانات زیربنایی و ضعف زیرساختها مواجه هستند**، بنابراین ضرورت دارد با تقویت شبکه ارتباطی و تاسیسات زیربنایی شبکه های فرعی منشعب از محور خطی ضمن حل مشکل ضعف دسترسی بخش های حاشیه ای استان به این امکانات و زیرساختها، ضریب پیوستگی پایین در شبکه ارتباطی استان با استانهای همجوار شمالی و جنوبی از طریق شهرستان های حاشیه ای استان افزایش یابد.



چگونگی تعامل و پیوند کالبدی و ارتباطی استان زنجان با هفت استان هم‌جوار

استان	نوع راه ارتباطی	مسیر ارتباطی	نوع دسترسی	سطح دسترسی	سطح مورد انتظار	نوع اقدام
گیلان	آزادراه و راه اصلی	زنجان، قزوین، رشت	غیرمستقیم	درجه ۱	درجه ۱	حفظ و نگهداشت
	راه اصلی و راه فرعی	زنجان، گیلوان، رودبار، رشت	مستقیم	درجه ۳	درجه ۲	تقویت، بهبود و ارتقا
اردبیل	راه اصلی	زنجان، سرچم، فیروزآباد، اردبیل	مستقیم	درجه ۳	درجه ۲	تقویت، بهبود و ارتقا
	راه اصلی	زنجان، میانه، سراب، اردبیل	غیرمستقیم	درجه ۲	درجه ۲	حفظ و نگهداشت
آذربایجان شرقی	آزادراه	زنجان، تبریز	مستقیم	درجه ۱	درجه ۱	حفظ و نگهداشت
	راه اصلی (ترانزیت)	زنجان، میانه، بستان‌آباد، تبریز	مستقیم	درجه ۲	درجه ۲	حفظ و نگهداشت
	راه آهن	زنجان، میانه، مراغه، آذرشهر، تبریز	مستقیم	درجه ۲	درجه ۱	تقویت، بهبود و ارتقا
آذربایجان غربی	آزادراه و ترانزیت	زنجان، تبریز، ارومیه	غیرمستقیم	درجه ۲	درجه ۲	حفظ و نگهداشت
	جاده ترانزیت و راه اصلی	زنجان، میانه، مراغه، ارومیه	غیرمستقیم	درجه ۲	درجه ۲	حفظ و نگهداشت
	راه فرعی	زنجان، دندی، تکاب، ارومیه	مستقیم	درجه ۳	درجه ۲	تقویت، بهبود و ارتقا
کردستان	راه اصلی	زنجان، بیجار، سنندج	مستقیم	درجه ۲	درجه ۱	تقویت، بهبود و ارتقا
همدان	راه اصلی و ترانزیت و آزادراه	زنجان، تاکستان، همدان	غیرمستقیم	درجه ۲	درجه ۲	حفظ و نگهداشت
	راه اصلی و راه فرعی	زنجان، خدابنده، همدان	مستقیم	درجه ۳	درجه ۱	تقویت، بهبود و ارتقا
قزوین	آزادراه	زنجان، قزوین	مستقیم	درجه ۱	درجه ۱	حفظ و نگهداشت
	جاده ترانزیت	زنجان، ابهر، قزوین	مستقیم	درجه ۲	درجه ۲	تقویت، بهبود و ارتقا
	راه آهن	زنجان، قزوین	مستقیم	درجه ۲	درجه ۱	تقویت، بهبود و ارتقا



موضوعات کلیدی استان زنجان بر پایه سیاست‌های کلی برنامه هفتم توسعه - موضوع بخشنامه ۱۶۰۰۹۴ مورخ ۲-۹-۱۴۰۱

موضوعات مشخص استان با ویژگی نقش ملی	ردیف	موضوع پیشنهادی	چالش	بستر ساز	پیشران	ذکر عناوین مرتبط موضوعات اولویت‌دار ۱۲ گانه برنامه هفتم
*	۱	ساماندهی، تقویت و ایجاد زنجیره های ارزش محصولات دارای مزیت نسبی (زیتون ، کشمش ، مرغ) و گیاهان دارویی			*	۳ و ۱۰ و ۱۲
*	۲	توسعه دانش و فن آوری در عرصه های تولیدی (انتقال ژن چندقلوزائی به گله های مردمی گوسفند نژاد افشاری)			*	۳ و ۱۰ و ۱۲
*	۳	تکمیل زنجیره ارزش صنایع نساجی/پوشاک، شیمیایی و سلولزی ، برق و الکترونیک)			*	۳-۹
*	۴	ژئوپارک زنجان و ماهنشان		*	*	۳
	۵	توسعه اقتصاد دانش بنیان و دیجیتالی			*	۵-۳-۸
	۶	توسعه کشت محصولات کشاورزی در محیط های کنترل شده (گلخانه)			*	۳ و ۱۰ و ۱۲
	۷	تکمیل زنجیره تامین و عرضه مسکن و ساختمان			*	۶-۴-۳-۲
	۸	تقویت نقش آمادی استان از طریق اجرای پارک لجستیک کشاورزی		*	*	۱۰-۹-۴-۳
	۹	طرح محور گردشگری زنجان-سلطانیه-قیدار			*	۳
	۱۰	مدیریت بهینه پسماندهای صنعتی	*	*		۵
	۱۱	کنترل سطح آبهای زیر زمینی در دشتهای بحرانی استان (دشتهای.....)	*	*		۱۲
	۱۲	تامین منابع آب پایدار برای شهرها و روستاهای استان	*	*		۶
	۱۳	ناترازی تولید و مصرف حامل انرژی	*	*		۶-۳-۴



موضوعات کلیدی استان زنجان بر پایه سیاستهای کلی برنامه هفتم توسعه - موضوع بخشنامه ۱۶۰۰۹۴ مورخ ۲-۹-۱۴۰۱

موضوعات مختص استان با ویژگی نقش ملی	ردیف	موضوع پیشنهادی	چالش	بستر ساز	پیشران	ذکر عناوین مرتبط موضوعات اولویت‌دار ۱۲ گانه برنامه هفتم
	۱۴	پائین بودن بهره‌وری عوامل تولید در واحدهای تولیدی کشاورزی/صنعتی	*			۲ و ۳ و ۱۰
	۱۵	استقرار صنایع ناسازگار با کانون‌های جمعیت استان	*			---
	۱۶	زنجیره ارزش نظام حمل و نقل استان	*	*		۱۰-۹-۴-۳
	۱۷	منطقه ویژه اقتصادی زنجان	*	*	*	۳-۹
	۱۸	ایجاد تاسیسات انتقال و تصفیه فاضلاب جهت استفاده در صنعت	*	*		۱۲-۱۰-۴-۳
	۱۹	برق مطمئن و پایدار و پاک	*	*		۶-۳-۴
	۲۰	ساماندهی و تثبیت مالکیت اراضی	*	*		۱۰ و ۱۲
	۲۱	تامین مالی، روپناها و زیرساخت‌های نهضت اقدام ملی مسکن	*	*	*	۶-۲
	۲۲	توسعه اقتصاد فرهنگ	*			۳

موضوع کلیدی شماره	عنوان موضوع	موضوع کلیدی شماره	عنوان موضوع
۱	اصلاح ساختار بودجه	۷	اقتصاد دریامحور
۲	اصلاحات نظام بانکی	۸	اقتصاد دیجیتال
۳	بهبود فضای کسب و کار	۹	قطب‌های منطقه‌ای تولید و تجارت و ترانزیتی
۴	انرژی	۱۰	امنیت غذایی
۵	زنجیره ارزش صنایع معدنی و پتروشیمی	۱۱	صندوق‌های بازنشستگی و نظام تامین اجتماعی
۶	مسکن	۱۲	حکمرانی یکپارچه منابع و مصارف آب



از توجه شما سپاسگزاریم