

بررسی وضعیت توسعه‌ای استان آذربایجان غربی و عدم تعادل‌های درون منطقه‌ای

سخنرانان:

حسین سپهری (رئیس سازمان مدیریت و برنامه‌ریزی استان آذربایجان غربی)

دکتر میرنجف موسوی (سرپرست معاونت برنامه‌ریزی سازمان مدیریت و برنامه‌ریزی استان
آذربایجان غربی)

دبیر جلسه:

دکتر حسین نوری‌نیا (مدیر گروه توسعه منطقه‌ای موسسه عالی آموزش و پژوهش مدیریت و
برنامه‌ریزی)

۱۴۰۱/۰۷/۰۹

مطالب مندرج در این گزارش منحصرآ گفته‌های سخنرانان است و به هیچ‌وجه منعکس‌کننده
نظر موسسه عالی آموزش و پژوهش مدیریت و برنامه‌ریزی نیست.



نکات اصلی

- استان آذربایجان غربی از جمله مستعدترین استان‌های کشور به لحاظ ظرفیت و قابلیت‌های خدادادی برای توسعه است. ولی با این همه ظرفیت دچار محرومیت و از لحاظ شاخص‌های توسعه در رتبه ۲۴ کشور است.
- یکی از دلایل توسعه نیافتگی استان عدم توجه نظام برنامه‌ریزی به برنامه‌ریزی منطقه‌ای است.
- اختصاص منابع به استان‌ها هیچ تناسبی با ظرفیت‌های منطقه‌ای ندارد که پیامد آن فقر، محرومیت و مهاجرت است.
- در داخل استان، رتبه‌بندی بر اساس روش ویکور نشان می‌دهد ارومیه در بخش اقتصادی توسعه‌یافته، خوی، میاندوآب، بوکان و مهاباد نسبتاً توسعه‌یافته و شهرستان‌های باروق و چهار برج محروم هستند. بقیه شهرستان‌ها نیمه (کمتر) توسعه‌یافته هستند. شکاف توسعه بین برخوردارترین و محروم‌ترین شهرستان‌های استان بسیار بالا و ۱۷/۲ برابر است.
- می‌توان شهرستان‌ها را از بعد مرزی یا غیر مرزی بودن بررسی کرد. شهرستان‌های مرزی، همچون ارومیه و خوی، که پایگاه سیاسی، اجتماعی و تاریخی دیرینه‌ای دارند توسعه‌یافته‌تر هستند. گذرگاه‌های مرزی نیز روی این شهرستان‌ها تأثیر گذاشته است. شکاف توسعه در شهرستان‌های مرزی کمتر از شهرستان‌های غیرمرزی است.
- از بعد جغرافیایی، جنوب شرق استان در بخش زیربنایی شکاف توسعه بیشتری دارد. در شمال استان این شکاف توسعه کمتر است. در مرکز استان هم کمتر است.
- سازمان مدیریت و برنامه‌ریزی استان، به عنوان راهبر توسعه، برنامه‌ریزی منطقه‌ای را، با اتکا به نگاه پایین به بالا، پیگیری می‌کند. در حال حاضر، تدوین سند توسعه ۱۹ شهرستان و نهایتاً سند چشم‌انداز توسعه ۱۰ ساله استان بر اساس شناسایی ظرفیت‌ها و موانع و ایجاد بستر توسعه بر اساس اولویت‌بندی قابلیت‌ها و شناسایی شرایط خاص محیطی و جغرافیایی مناطق در این راستا در دست انجام است.

نشست "بررسی وضعیت توسعه‌ای استان آذربایجان غربی و عدم تعادل‌های درون منطقه‌ای استان" با سخنرانی آقایان حسین سپهری (ریاست سازمان مدیریت و برنامه‌ریزی استان) و دکتر میرنجف موسوی (سرپرست معاونت برنامه‌ریزی سازمان مدیریت و برنامه‌ریزی استان) و با حضور اعضای گروه پژوهشی توسعه منطقه‌ای و با شرکت جمعی از کارشناسان و علاقه‌مندان، به‌ویژه از سازمان‌های مدیریت و برنامه‌ریزی دیگر استان‌ها در تاریخ ۲۲ مرداد ۱۴۰۱ به صورت آنلاین برگزار شد.

دکتر حسین نوری‌نیا

استان آذربایجان غربی از نظر معادن به‌ویژه معدن طلا و تولیدات کشاورزی جایگاه بالا و قابل قبولی دارد. ولی به لحاظ توسعه‌ای و شاخص‌های ترکیبی توسعه، از استان‌های محروم شناخته می‌شود. همچنین، شاخص بالای فلاکت، نرخ بالای بیکاری چهره خوبی از این استان نشان نمی‌دهد که در برخی مناطق شدیدتر است.

استان به لحاظ صنعتی بسیار ضعیف است و بخش قابل‌توجهی از درآمد آن منحصر به خام فروشی است. حتی در حوزه کشاورزی هم از کمبود صنایع تبدیلی که موجب ارزش‌افزوده خوبی برای استان می‌شود رنج می‌برد.

در این نشست، ناموزونی توسعه در استان و عدم تعادل‌های منطقه‌ای و دلایل آن به بحث گذاشته می‌شود.

حسین سپهری

استان آذربایجان غربی از جمله مستعدترین استان‌های کشور به لحاظ ظرفیت و قابلیت‌های خدادادی برای توسعه است. ولی سؤال اینجاست که چرا این استان با این همه ظرفیت دچار محرومیت و از لحاظ شاخص‌های توسعه در رتبه ۲۴ کشور است؟

یکی از دلایل آن برمی‌گردد به نظام برنامه‌ریزی و عدم توجه به برنامه‌ریزی منطقه‌ای در کشور، که بیش از هفت دهه در تدوین و اجرای برنامه توسعه تجربه داریم.

نابرابری‌های منطقه‌ای در نظام برنامه‌ریزی در بین استان‌های مرکزی کشور با استان‌های مرزی و شمال غربی و شرقی کاملاً مشهود است.

مسائل و مشکلات و نارسایی‌های دوره‌های برنامه‌ریزی در کشور که ناشی از مشکلات ساختاری در حوزه برنامه‌ریزی است و همچنین هدف‌گذاری و نوع نگاه و مدیریت توسعه و بسیاری از مسائل دیگر، ایجاد قطب‌های رشد در بعضی مناطق و عقب‌ماندگی در برخی مناطق دیگر را به همراه داشته است.

یکی از الزامات توسعه پایدار برخورداری از عدالت منطقه‌ای در توسعه است و عدم توازن در توسعه مناطق موانعی بر سر راه توسعه پایدار خواهد بود.

توزیع منابع هیچ تناسبی با ظرفیت‌های منطقه‌ای ندارد و نهایت تجربه ناموزون از توسعه رخ می‌دهد که پیامد آن فقر، محرومیت و مهاجرت است.

در این راستا بنا به اهمیت موضوع، سازمان مدیریت و برنامه‌ریزی استان به عنوان راهبر توسعه استان در نگاه به برنامه‌ریزی، برنامه‌ریزی منطقه‌ای را مدنظر قرار داده و نگاه پایین به بالا را تعریف کرده است؛ تدوین سند توسعه ۱۹ شهرستان و نهایتاً سند چشم‌انداز توسعه ۱۰ ساله استان در بخش‌های مختلف و سند راهبردی توسعه اجرایی استان و شناسایی ظرفیت‌ها و

بررسی وضعیت توسعه ای استان آذربایجان غربی و عدم تعادل های درون منطقه ای

موانع و ایجاد بستر توسعه بر اساس اولویت بندی قابلیت ها و شناسایی خاص شرایط محیطی و جغرافیایی مناطق و نقاط قوت و ضعف ها و پیچیده ترین مسائل استان.

ما اعتبارات را که اولویت بندی شده بود به طرح های بالای ۶۰ یا ۷۰ درصد پیشرفت اختصاص دادیم و شاهد عملکرد بسیار مثبت و خوبی در استان بودیم که در نرخ بیکاری استان و نرخ مشارکت های اقتصادی و در روند نرخ تورم تأثیرات مثبتی داشته اند.

در هفته دولت و همین یکی دو هفته اخیر تفاهم نامه هایی بین ۱۱ سرمایه گذار بزرگ برای ایجاد واحدهای تولیدی و صنعتی به ارزش ۲۵ هزار میلیارد تومان امضا شده است. این اقدام می تواند تأثیر خودش را در رشد اقتصادی استان با به ثمر رسیدن واحدهای تولیدی استان، بگذارد.

در صورتی در استان می توانیم به توسعه پایدار برسیم که مناطق از نظر شاخص های اقتصادی، اجتماعی و فرهنگی و خدماتی دارای الگوی تعادلی باشند.

در جهت عدالت در توزیع منابع و روند بودجه ریزی باید مکانیسمی تعریف شود که تدوین لایحه بودجه با در نظر گرفتن درجه توسعه نیافتگی و محرومیت استان و تخصیص منابع باشد و بودجه استانی با توجه به اولویت استان ها در راستای رفع تمرکز مالی و عدم تعادل فضایی و کاهش نابرابری های منطقه ای با تضمین حداکثر رفاه اجتماعی صورت گیرد.

دکتر میرنجف موسوی

آذربایجان غربی یکی از استراتژیک ترین و ژئو استراتژیک ترین استان های کشور محسوب می شود و تنها استانی است که با سه کشور مرز زمینی مشترک دارد.

استان آذربایجان غربی یک استان چند عملکردی است. آب فراوانی دارد. رتبه های خوبی در تولیدات کشاورزی و باغی دارد. از بعد گردشگری دارای ظرفیت عظیمی است. رنگین کمانی از اقوام هست که زمینه قومی و موزه های مردم شناسی را ایجاد کرده است. از بعد طبیعت گردی طبیعت بسیار زیبایی دارد و از شمال تا جنوب بیش از هزار کیلومتر راه است. این باعث شده تنوع های اقلیمی و طبیعی متفاوتی را در استان داشته باشیم. معادن عظیمی دارد و برآورد می شود هفت میلیارد تن معادن مختلف از جمله معادن سنگ های زینتی داشته باشیم. با سه کشور هم مرز هستیم و هر کدام از شهرستان های استان قابلیت های ویژه ای دارند.

اما رتبه بندی استان های کشور با استفاده از ۷۲ شاخص نشان می دهد آذربایجان غربی جزء استان های محروم و در رتبه ۲۴ قرار دارد.

وضعیت استانها	مقدار تاپسیس	استانهای کشورها
فرا توسعه	+۰.۷۲۹۲	تهران
توسعه یافته	+۰.۴۰۳۲	خراسان رضوی
	+۰.۲۸۶۷	اصفهان
	+۰.۲۳۶۹	خوزستان
	+۰.۲۱۸۲	فارس
	+۰.۲۹۵۲	آذربایجان شرقی
در حال توسعه	+۰.۲۶۲۸	یزد
	+۰.۲۴۲۵	کرمان
	+۰.۲۲۵۶	قم
	+۰.۲۰۲۲	البرز
	+۰.۱۹۴۴	مازندران
	+۰.۱۷۵۷	سمنان
	+۰.۱۶۷۶	مرکزی
	+۰.۱۵۶۶	همدان
محروم	+۰.۱۴۰۲	کرمانشاه
	+۰.۱۳۸۹	زنجان
	+۰.۱۲۷۸	قزوین
	+۰.۱۲۷۰	گلستان
	+۰.۱۲۰۷	لرستان
	+۰.۱۱۹۰	گیلان
	+۰.۱۱۳۰	کردستان
	+۰.۱۱۲۹	چهارمحال و بختیاری
	+۰.۱۰۹۷	اردبیل
	+۰.۱۰۸۶	آذربایجان غربی
	+۰.۱۰۲۶	دهکلیوه و بویراحمد
	+۰.۱۰۱۴	بوشهر
	+۰.۰۹۷۱	هرمزگان
	+۰.۰۹۰۴	خراسان جنوبی
	+۰.۰۶۸۷	سیستان و بلوچستان
	+۰.۰۶۰۲	خراسان شمالی
+۰.۰۵۹۴	ایلام	

رتبه بندی استانهای کشور بر اساس میزان توسعه یافتگی (سال ۱۳۹۸)

استان آذربایجان غربی با سطح محروم از توسعه یافتگی در رتبه ۱۲۴م از جدول توسعه یافتگی

در داخل استان، رتبه بندی بر اساس روش ویکور نشان می دهد ارومیه در بخش اقتصادی توسعه یافته است. خوی، میاندوآب، بوکان و مهاباد نسبتاً توسعه یافته و شهرستان های باروق و چهار برج محروم هستند. بقیه شهرستان ها کمتر توسعه یافته هستند. شکاف توسعه برخوردارترین و محروم ترین شهرستان استان بسیار بالا و ۱۷/۲ برابر است.

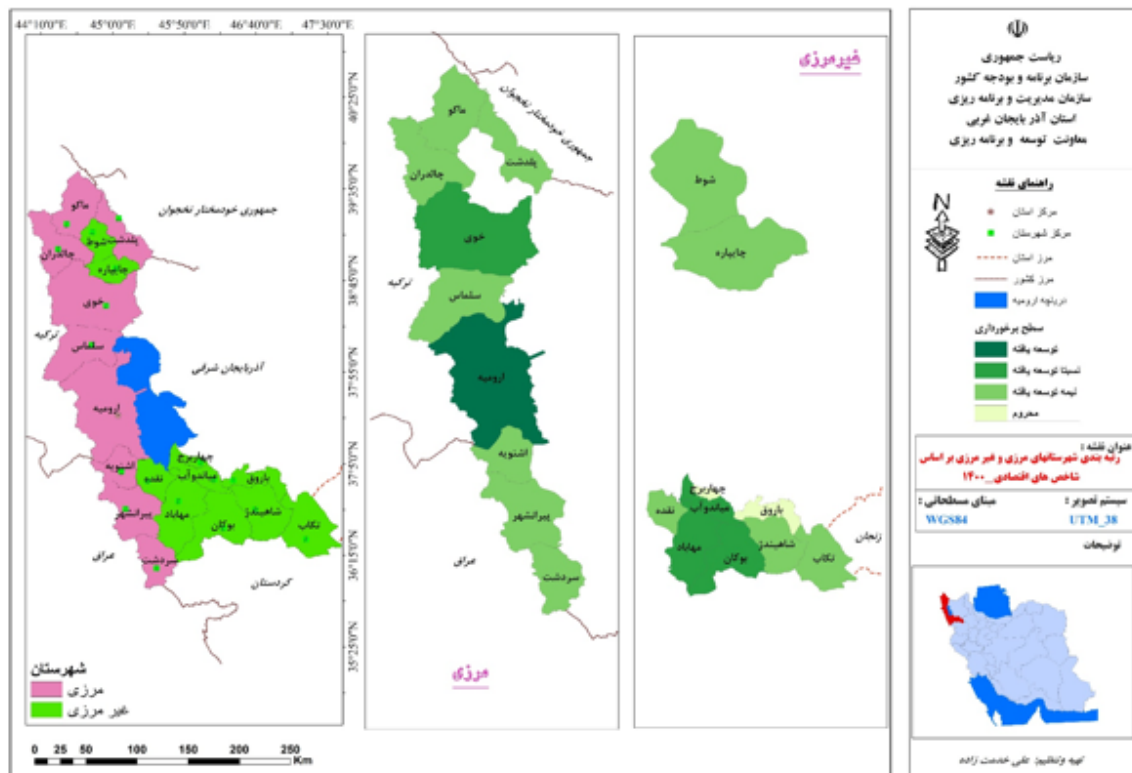
بررسی وضعیت توسعه ای استان آذربایجان غربی و عدم تعادل های درون منطقه ای

رتبه بندی شهرستان ها بر اساس تکنیک ویکور				
	سطح برخورداری	امتیاز ویکور	شهرستان	رتبه
ضریب نابرابری در شاخص های اقتصادی برابر ۰.۳+ که بیاتگر شکاف بیشتر مرکز استان (ارومیه) با دیگر شهرستان هاست.	توسعه یافته	۰.۰۰۰	ارومیه	۱
	نسبتاً توسعه یافته	۰.۴۸۸	خوی	۲
		۰.۵۷۴	میاندوآب	۳
		۰.۶۱۱	بوکان	۴
		۰.۶۴۳	مهاباد	۵
		۰.۶۷۱	نقده	۶
	نیمه توسعه یافته	۰.۶۸۳	تکاب	۷
		۰.۷۱۳	ماکو	۸
		۰.۷۱۷	پیرانشهر	۹
		۰.۷۲۱	سلماس	۱۰
۰.۷۶۶		شاهین دژ	۱۱	
۰.۷۷۳		چاپاره	۱۲	
۰.۷۷۷		پلدشت	۱۳	
۰.۷۸۶		چالدران	۱۴	
۰.۷۹۰		سردشت	۱۵	
۰.۸۰۱	اثنویه	۱۶		
۰.۸۱۷	شوط	۱۷		
محروم	۰.۹۴۱	باروق	۱۸	
	۱.۰۰۰	چهاربرج	۱۹	
	۰.۳	ضریب تغییرات (کل)		
	۰.۱۷	ضریب تغییرات (بدون منطقه توسعه یافته)		
	۱۷.۲	شکاف توسعه (برخوردارترین و محروم ترین)		

اینکه چرا شهرستان های دیگر توسعه پیدا نکردند، باید بگویم نگاه ما بر این نبوده که مبتنی بر پتانسیل و توانمندی هر شهرستان برنامه ریزی و عمل کنیم. در حال حاضر سندهای شهرستانی را بر مبنای ظرفیت های هر شهرستان آماده می کنیم. اگر توزیع و تخصیص منابع مبتنی بر آن صورت بگیرد آن تعادل های منطقه ای ایجاد می شود.

می توان شهرستان ها را از بعد مرزی و غیر مرزی بودن بررسی کرد. شهرستان های مرزی توسعه یافته تر هستند؛ همچون ارومیه و خوی، که پایگاه سیاسی و اجتماعی و تاریخی دیرینه ای دارند. گذرگاه های مرزی نیز روی آن ها تأثیر گذاشته است. شکاف توسعه در شهرستان های مرزی کمتر از شهرستان های غیر مرزی است.

سطح بندی شهرستان ها به تفکیک مرزی و غیر مرزی



بر مبنای مناطق جغرافیایی، ملاحظه می‌شود که جنوب شرق استان در بخش زیر بنایی شکاف بیشتری دارد. در شمال استان این شکاف توسعه کمتر است. در مرکز استان هم کمتر است.

اصلی‌ترین شکاف بخش اقتصاد است، در بخش زیربنایی هم فوق‌العاده شکاف بیشتری داریم. اما در شاخص‌های اجتماعی یک نوع همگرایی بین شهرستان‌های استان وجود دارد و شکاف بسیار کم است.

در بحث نرخ رشد اقتصادی ۷/۶ درصد این مسئله مطرح است که اگر بتوانیم در بخش کشاورزی ۳۲ هزار میلیارد ریال، در بخش صنعت ۶۴ هزار میلیارد ریال، در بخش معدن ۱۱ هزار میلیارد ریال و در خدمات ۴۰۲ هزار میلیارد ریال و در مجموع در استان ۵۱۱ هزار میلیارد ریال سرمایه جذب کنیم، چه از طریق بخش خصوصی، دولتی و نیمه‌دولتی، آن زمان است که به آن نرخ رشد ۷/۶ درصدی خواهیم رسید.

رشد شاخص بهره‌وری در استان در بخش خدمات ۶- درصد، رشد بهره‌وری کشاورزی ۲/۳ درصد، معدن ۱/۸ درصد و رشد بهره‌وری کل ۱/۹ درصد بوده است. رشد ارزش‌افزوده استان در سال ۱۴۰۰ در بخش کشاورزی ۲,۳۹ درصد، در بخش صنعت و معدن ۴,۹ درصد و در بخش خدمات ۰,۹۷ درصد بوده است.

پیشنهاد سیاست‌گذاری برای تحقق نرخ رشد ۷,۶ درصدی استان: توجه دولت به سرمایه‌گذاری در استان در راستای تشویق بخش خصوصی و نیمه‌دولتی، تحول اساسی در زیرساخت‌های استان و بهره‌گیری از قابلیت‌ها و پتانسیل‌های آن، سرمایه‌گذاری در طرح‌های زودبازده و اولویت‌بندی سرمایه‌گذاری‌ها.

بررسی وضعیت توسعه‌ای استان آذربایجان غربی و عدم تعادل های درون منطقه‌ای

اگر توزیع و تخصیص منابع و تخصیص اعتبارات مبتنی بر پتانسیل‌ها و توانمندی‌های هر منطقه صورت نگیرد نابرابری صورت خواهد گرفت. ما با برنامه‌ریزی بر حسب ظرفیت‌های هر منطقه، تلاش داریم این فاصله را کاهش دهیم. اگر نگاهمان مبتنی بر همان پتانسیل‌ها و توانمندی‌ها باشد نابرابری‌ها صورت نخواهد گرفت. در این میان چالش اساسی نقش بازیگران سیاسی است که فارغ از ظرفیت‌ها عمل می‌کند.