

سازمان امور مالیاتی کشور

# راهکارهای افزایش درآمد مالیاتی دولت

مرکز آموزش، پژوهش و برنامه ریزی

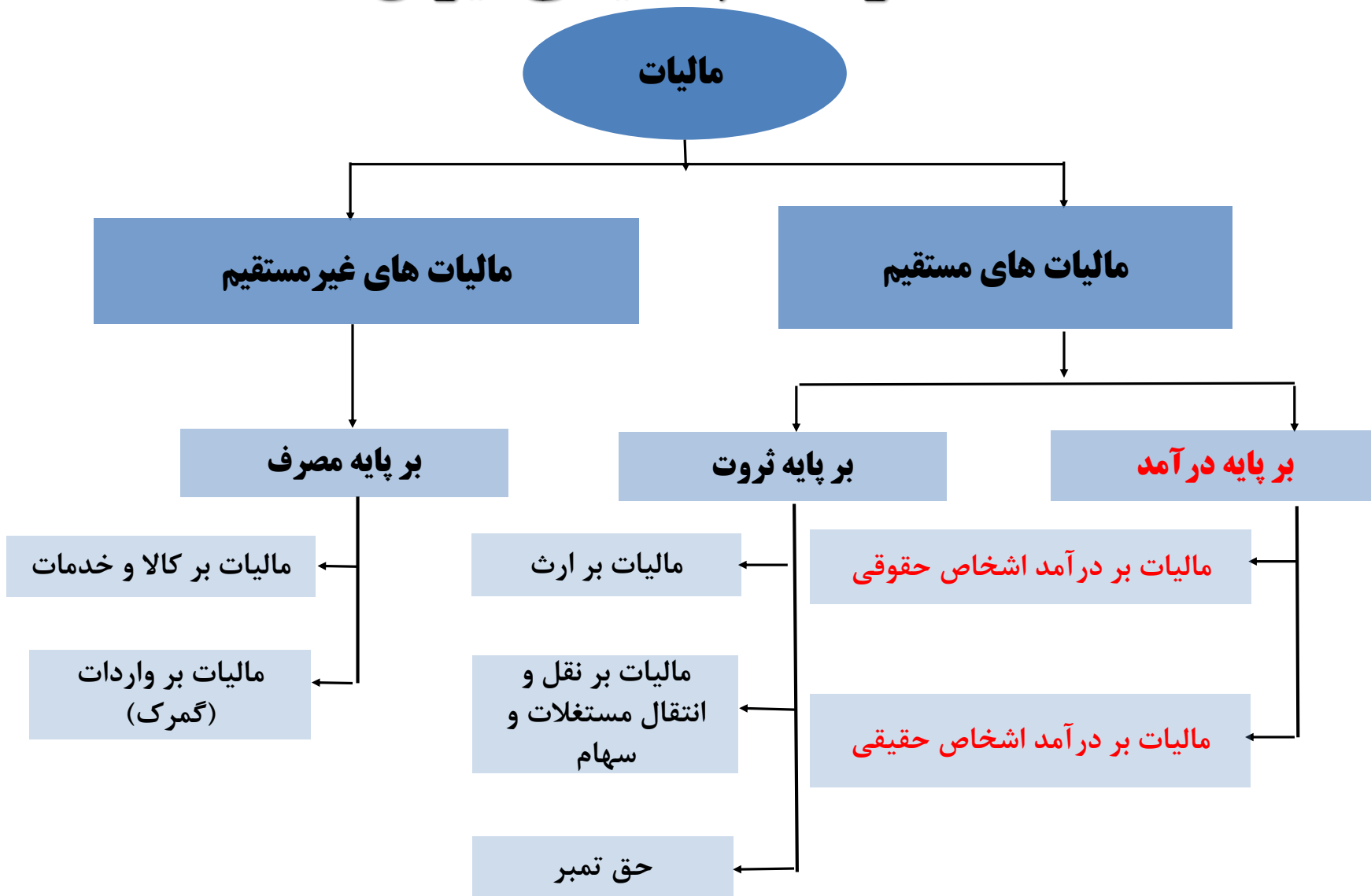
معاونت پژوهشی

۱۴۰۰

# فهرست مطالب

- معرفی مختصر از نظام مالیاتی ایران
- بررسی عملکرد نظام مالیاتی (رشد، درصد تحقق)
- مباحثی در حوزه ظرفیت مالیاتی (پایه های مالیاتی، ظرفیت، شکاف)
- افزایش درآمدهای مالیاتی (کوتاه مدت و بلندمدت)؛ بایدها و نبایدها

# ساختار نظام مالیاتی ایران



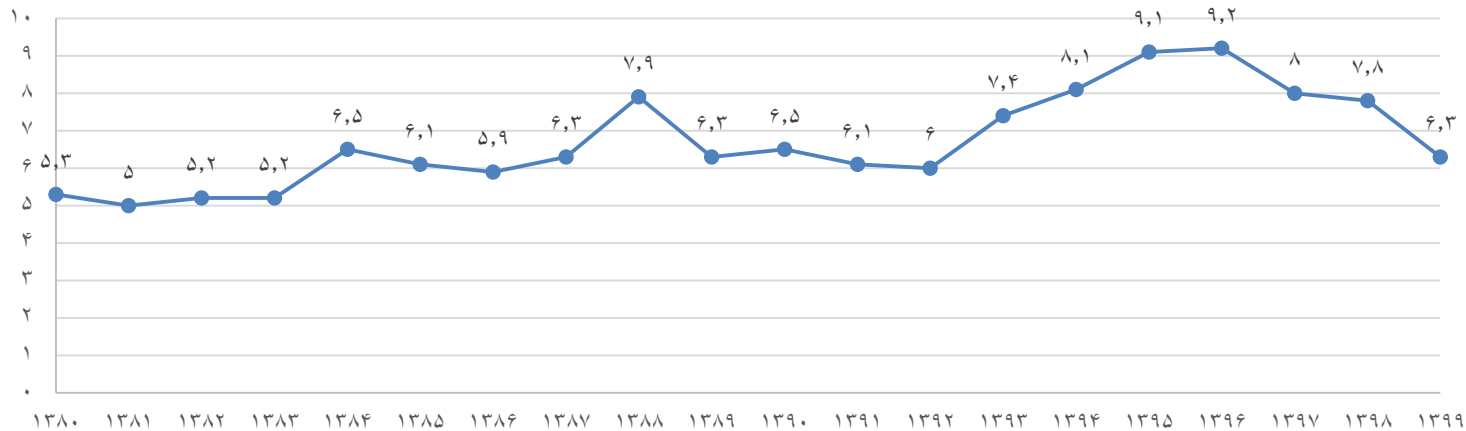
## عملکرد شاخص های مالیاتی

| نسبت مالیات به GDP | سال  |
|--------------------|------|
| ۵.۳                | ۱۳۸۰ |
| ۵.۰                | ۱۳۸۱ |
| ۵.۲                | ۱۳۸۲ |
| ۵.۲                | ۱۳۸۳ |
| ۶.۵                | ۱۳۸۴ |
| ۶.۱                | ۱۳۸۵ |
| ۵.۹                | ۱۳۸۶ |
| ۶.۳                | ۱۳۸۷ |
| ۷.۹                | ۱۳۸۸ |
| ۶.۳                | ۱۳۸۹ |
| ۶.۵                | ۱۳۹۰ |
| ۶.۱                | ۱۳۹۱ |
| ۶.۰                | ۱۳۹۲ |
| ۷.۴                | ۱۳۹۳ |
| ۸.۱                | ۱۳۹۴ |
| ۹.۱                | ۱۳۹۵ |
| ۹.۲                | ۱۳۹۶ |
| ۸.۰                | ۱۳۹۷ |
| ۷.۸                | ۱۳۹۸ |
| ۶.۳                | ۱۳۹۹ |

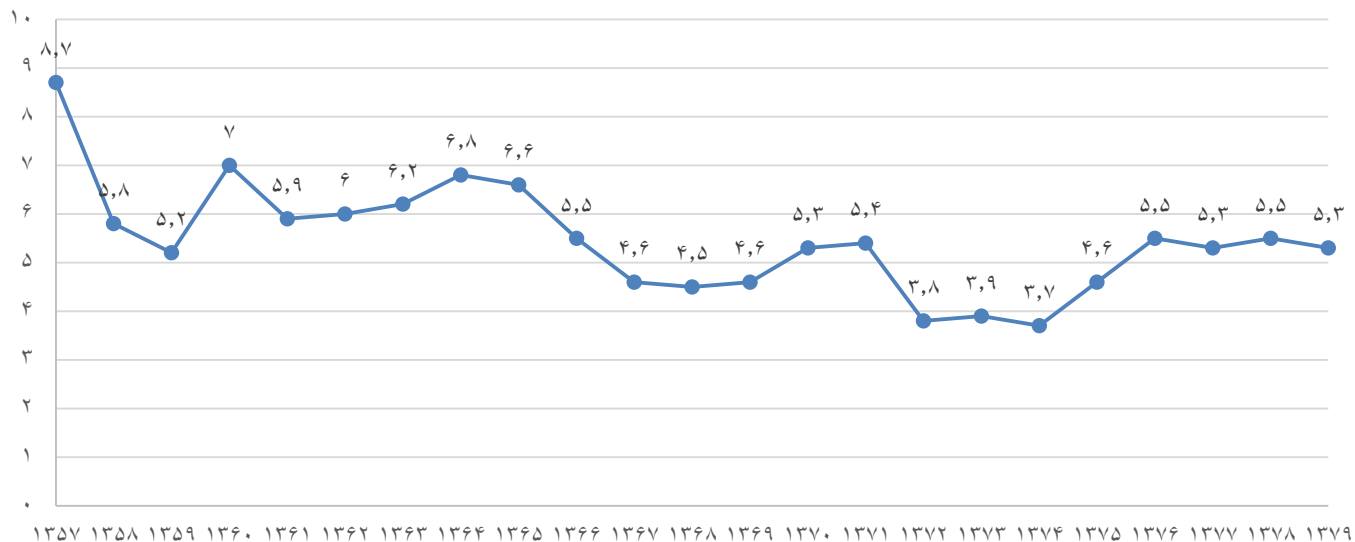
### نسبت مالیات به تولید ناخالص داخلی

- عملکرد این شاخص از یک طرف متاثر از عملکرد سازمان وصول مالیات، کارایی آن و قوانین و مقررات مالیاتی و از طرف دیگر تحت تأثیر عملکرد ساختار کلان اقتصادی، تولید ملی و نحوه توزیع آن قرار دارد.

نسبت مالیات به تولید ناخالص داخلی طی سالهای ۱۳۸۰-۱۳۹۹ ارقام به درصد



نسبت مالیات به تولید ناخالص داخلی طی سال های ۱۳۵۷-۱۳۷۹ ارقام به درصد



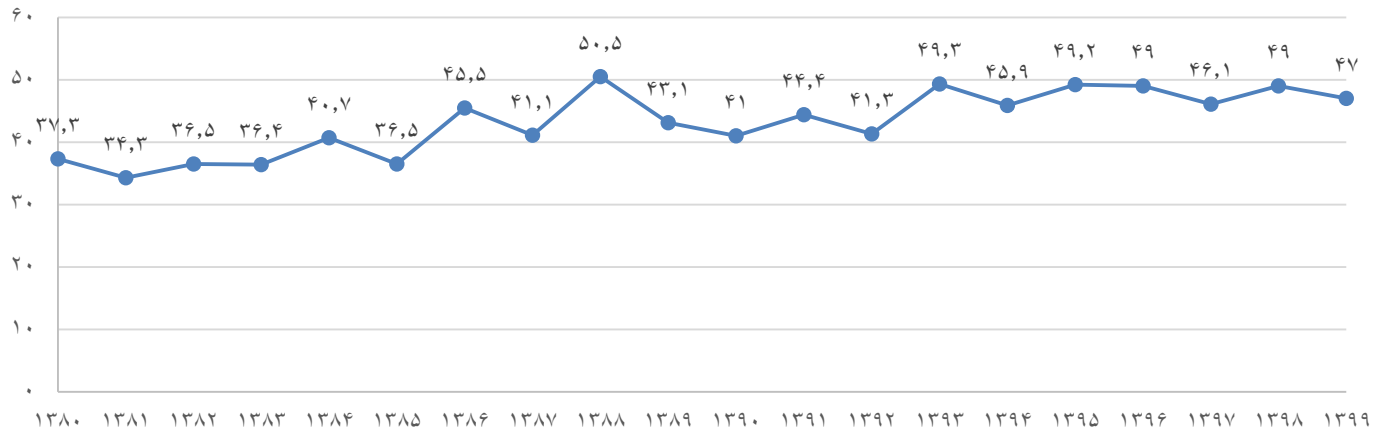
## عملکرد شاخص های مالیاتی

| نسبت مالیات به هزینه جاری | سال  |
|---------------------------|------|
| ۳۷.۳                      | ۱۳۸۰ |
| ۳۴.۳                      | ۱۳۸۱ |
| ۳۶.۵                      | ۱۳۸۲ |
| ۳۶.۴                      | ۱۳۸۳ |
| ۴۰.۷                      | ۱۳۸۴ |
| ۳۶.۵                      | ۱۳۸۵ |
| ۴۵.۵                      | ۱۳۸۶ |
| ۴۱.۱                      | ۱۳۸۷ |
| ۵۰.۵                      | ۱۳۸۸ |
| ۴۳.۱                      | ۱۳۸۹ |
| ۴۱.۰                      | ۱۳۹۰ |
| ۴۴.۴                      | ۱۳۹۱ |
| ۴۱.۳                      | ۱۳۹۲ |
| ۴۹.۳                      | ۱۳۹۳ |
| ۴۵.۹                      | ۱۳۹۴ |
| ۴۹.۲                      | ۱۳۹۵ |
| ۴۹.۰                      | ۱۳۹۶ |
| ۴۶.۱                      | ۱۳۹۷ |
| ۴۹.۰                      | ۱۳۹۸ |
| ۴۷.۰                      | ۱۳۹۹ |

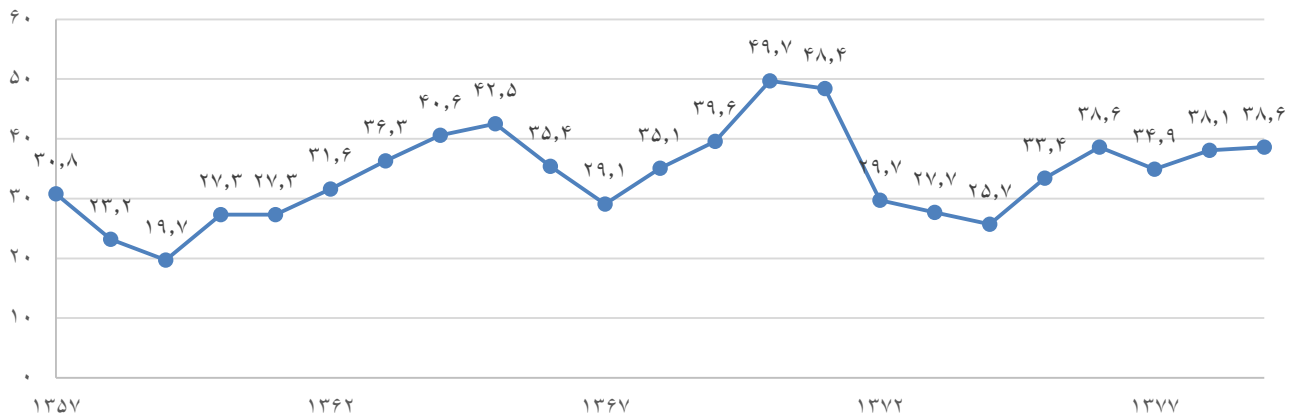
نسبت مالیات به هزینه های جاری

تأمین کامل مخارج جاری دولت از محل درآمدهای مالیاتی، یکی دیگر از شاخصهای ارزیابی عملکرد نظام مالیاتی کشور می باشد و بهبود آن، همواره مورد توجه سیاستگذاران اقتصادی کشور بوده است. بررسی عملکرد شاخص نسبت مالیات به هزینه های جاری دولت، طی دوره ۱۳۸۰-۱۳۹۹ نشان می دهد که نقش مالیات در تأمین هزینه های جاری دولت ارتقا یافته و از رقم ۳۷/۳ درصدی به رقم ۴۷ درصد رسیده است.

• نسبت مالیات به هزینه جاری طی سالهای ۱۳۸۰-۱۳۹۹ ارقام به درصد



• نسبت مالیات به هزینه‌های جاری دولت طی سالهای ۱۳۵۷-۱۳۷۹ ارقام به درصد



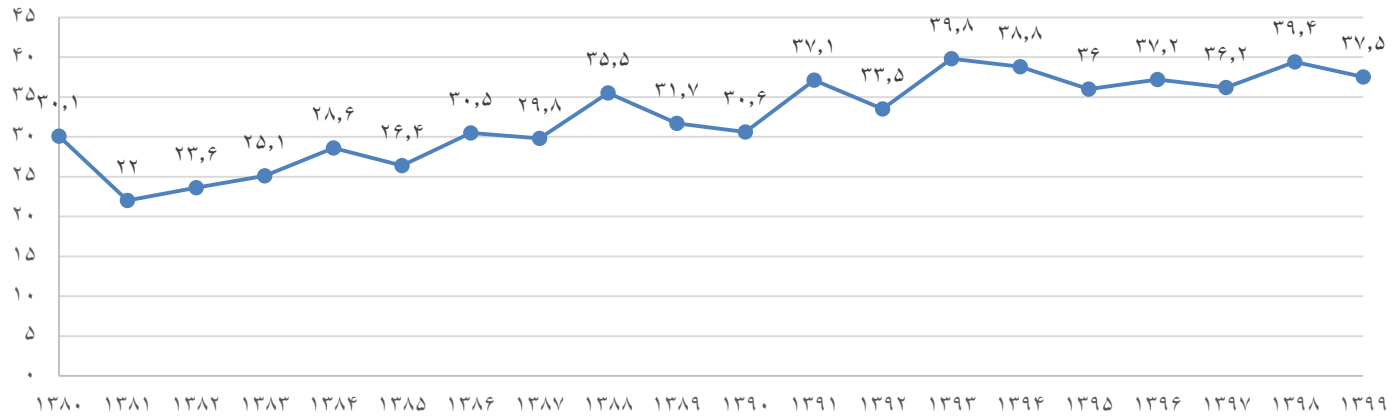
## عملکرد شاخص های مالیاتی

| نسبت مالیات به منابع بودجه عمومی | سال  |
|----------------------------------|------|
| ۳۰.۱                             | ۱۳۸۰ |
| ۲۲.۰                             | ۱۳۸۱ |
| ۲۳.۶                             | ۱۳۸۲ |
| ۲۵.۱                             | ۱۳۸۳ |
| ۲۸.۶                             | ۱۳۸۴ |
| ۲۶.۴                             | ۱۳۸۵ |
| ۳۰.۵                             | ۱۳۸۶ |
| ۲۹.۸                             | ۱۳۸۷ |
| ۳۵.۵                             | ۱۳۸۸ |
| ۳۱.۷                             | ۱۳۸۹ |
| ۳۰.۶                             | ۱۳۹۰ |
| ۳۷.۱                             | ۱۳۹۱ |
| ۳۳.۵                             | ۱۳۹۲ |
| ۳۹.۸                             | ۱۳۹۳ |
| ۳۸.۸                             | ۱۳۹۴ |
| ۳۶.۰                             | ۱۳۹۵ |
| ۳۷.۲                             | ۱۳۹۶ |
| ۳۶.۲                             | ۱۳۹۷ |
| ۳۹.۴                             | ۱۳۹۸ |
| ۳۷.۵                             | ۱۳۹۹ |

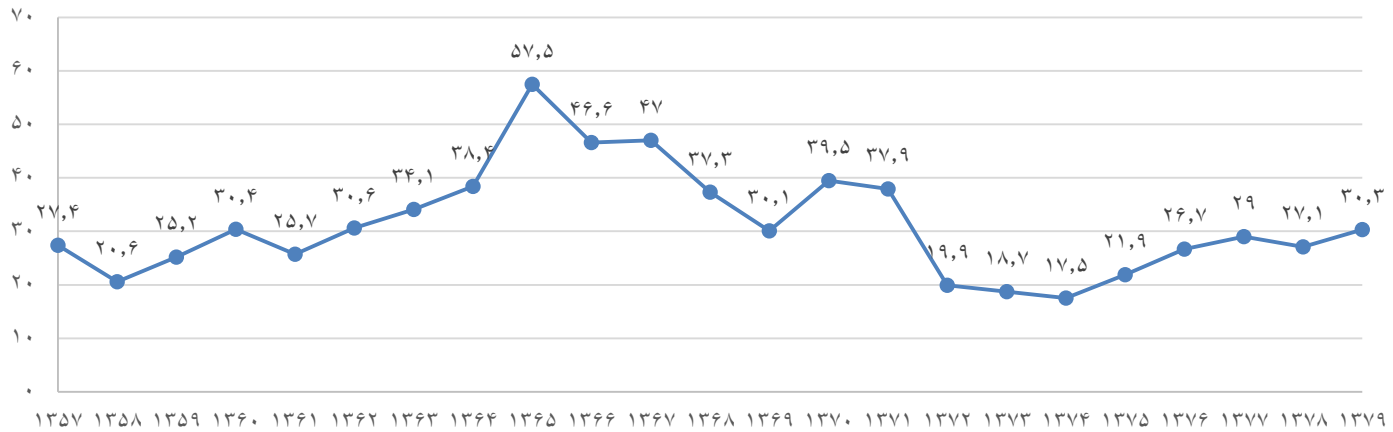
### • نسبت مالیات به منابع بودجه عمومی دولت

• سومین شاخص مهم برای ارزیابی عملکرد نظام مالیاتی، شاخص سهم درآمدهای مالیاتی از منابع بودجه عمومی است. بررسی عملکرد شاخص مذکور طی دوره ۱۳۸۰-۱۳۹۹، حاکی از افزایش آن از ۳۰/۱ درصد در سال ۱۳۸۰ به رقم ۳۷/۵ درصد در سال ۱۳۹۹ می باشد.

نسبت مالیات به منابع بودجه عمومی دولت طی سالهای ۱۳۸۰-۱۳۹۹ ارقام به درصد



نسبت مالیات به منابع بودجه عمومی دولت طی سالهای ۱۳۵۷-۱۳۷۹ ارقام به درصد

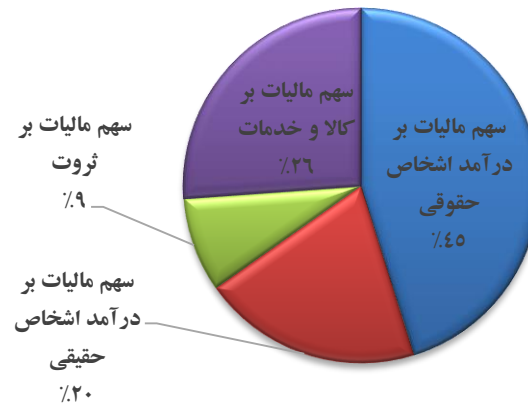


# ترکیب درآمدهای مالیاتی

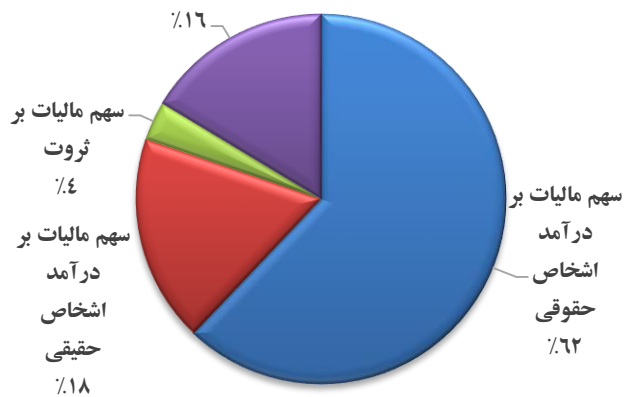
| سهم مالیات بر کالا و خدمات | سهم مالیات بر ثروت | سهم مالیات بر درآمد اشخاص حقیقی | سهم مالیات بر شرکت ها | سال  |
|----------------------------|--------------------|---------------------------------|-----------------------|------|
| ۱۵.۳۷                      | ۷.۰۳               | ۳۲.۰۵                           | ۴۵.۵۵                 | ۱۳۸۰ |
| ۱۷.۹۴                      | ۷.۷۴               | ۲۴.۱۳                           | ۵۰.۱۹                 | ۱۳۸۱ |
| ۲۴.۹۸                      | ۶.۲۱               | ۲۱.۱۰                           | ۴۷.۷۲                 | ۱۳۸۲ |
| ۱۸.۳۸                      | ۷.۹۸               | ۲۲.۹۳                           | ۵۰.۷۰                 | ۱۳۸۳ |
| ۱۴.۷۹                      | ۴.۳۸               | ۱۵.۴۷                           | ۶۵.۳۶                 | ۱۳۸۴ |
| ۱۲.۶۳                      | ۴.۸۱               | ۱۷.۴۰                           | ۶۵.۱۶                 | ۱۳۸۵ |
| ۱۱.۶۵                      | ۵.۴۳               | ۱۸.۱۵                           | ۶۴.۷۶                 | ۱۳۸۶ |
| ۸.۶۹                       | ۴.۲۵               | ۱۷.۲۶                           | ۶۹.۸۱                 | ۱۳۸۷ |
| ۱۱.۹۸                      | ۳.۲۹               | ۱۴.۲۹                           | ۷۰.۴۵                 | ۱۳۸۸ |
| ۱۸.۱۶                      | ۵.۴۰               | ۱۹.۹۴                           | ۵۶.۵۰                 | ۱۳۸۹ |
| ۲۱.۴۳                      | ۴.۶۰               | ۱۷.۶۹                           | ۵۶.۲۹                 | ۱۳۹۰ |
| ۲۲.۱۱                      | ۴.۹۹               | ۱۹.۶۶                           | ۵۳.۲۴                 | ۱۳۹۱ |
| ۳۲.۸۵                      | ۵.۲۸               | ۱۸.۳۸                           | ۴۳.۴۹                 | ۱۳۹۲ |
| ۳۷.۶۶                      | ۴.۳۶               | ۱۶.۳۲                           | ۴۱.۶۶                 | ۱۳۹۳ |
| ۳۶.۹۶                      | ۳.۶۲               | ۱۷.۶۵                           | ۴۱.۷۸                 | ۱۳۹۴ |
| ۴۰.۴۸                      | ۳.۲۳               | ۱۷.۹۴                           | ۳۸.۳۶                 | ۱۳۹۵ |
| ۴۲.۱۳                      | ۲.۹۸               | ۱۶.۰۷                           | ۳۸.۸۲                 | ۱۳۹۶ |
| ۴۱.۰۳                      | ۳.۴۶               | ۱۷.۵۱                           | ۳۸.۰۰                 | ۱۳۹۷ |
| ۴۲.۱۵                      | ۵.۹۳               | ۲۰.۵۹                           | ۳۱.۳۳                 | ۱۳۹۸ |
| ۳۸.۰۲                      | ۱۲.۰۸              | ۲۰.۶۴                           | ۲۹.۲۶                 | ۱۳۹۹ |

# ترکیب درآمدهای مالیاتی در پایه های مختلف

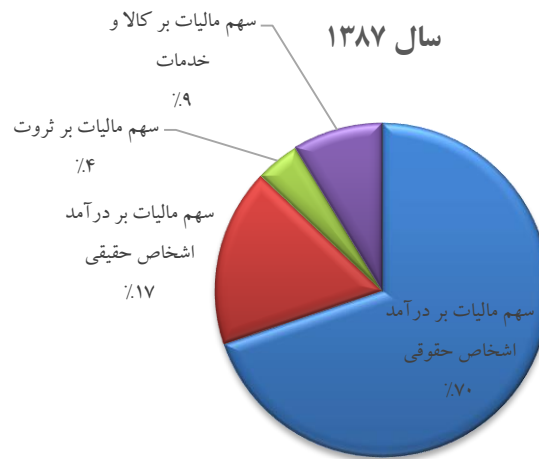
سال ۱۳۶۶



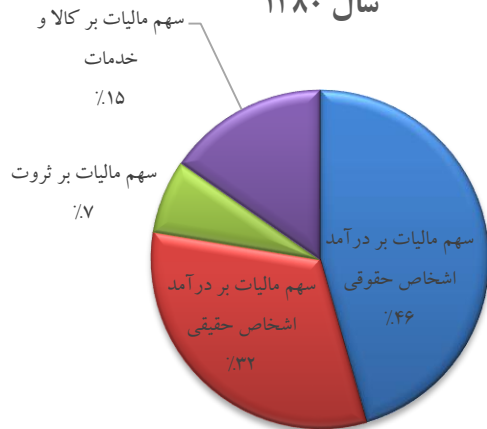
سال ۱۳۵۷



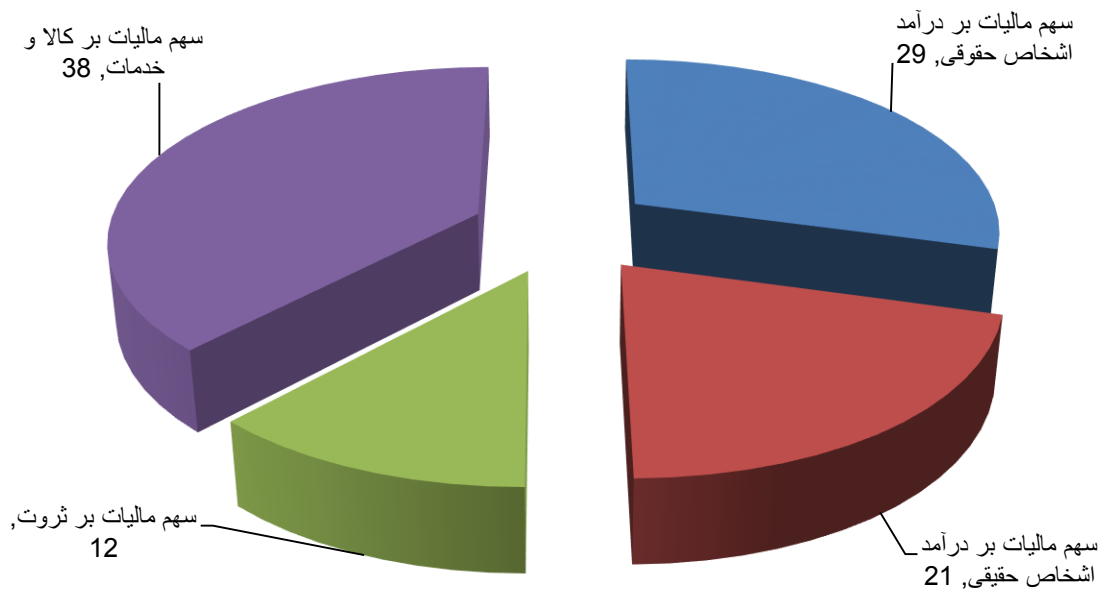
سال ۱۳۸۷



سال ۱۳۸۰

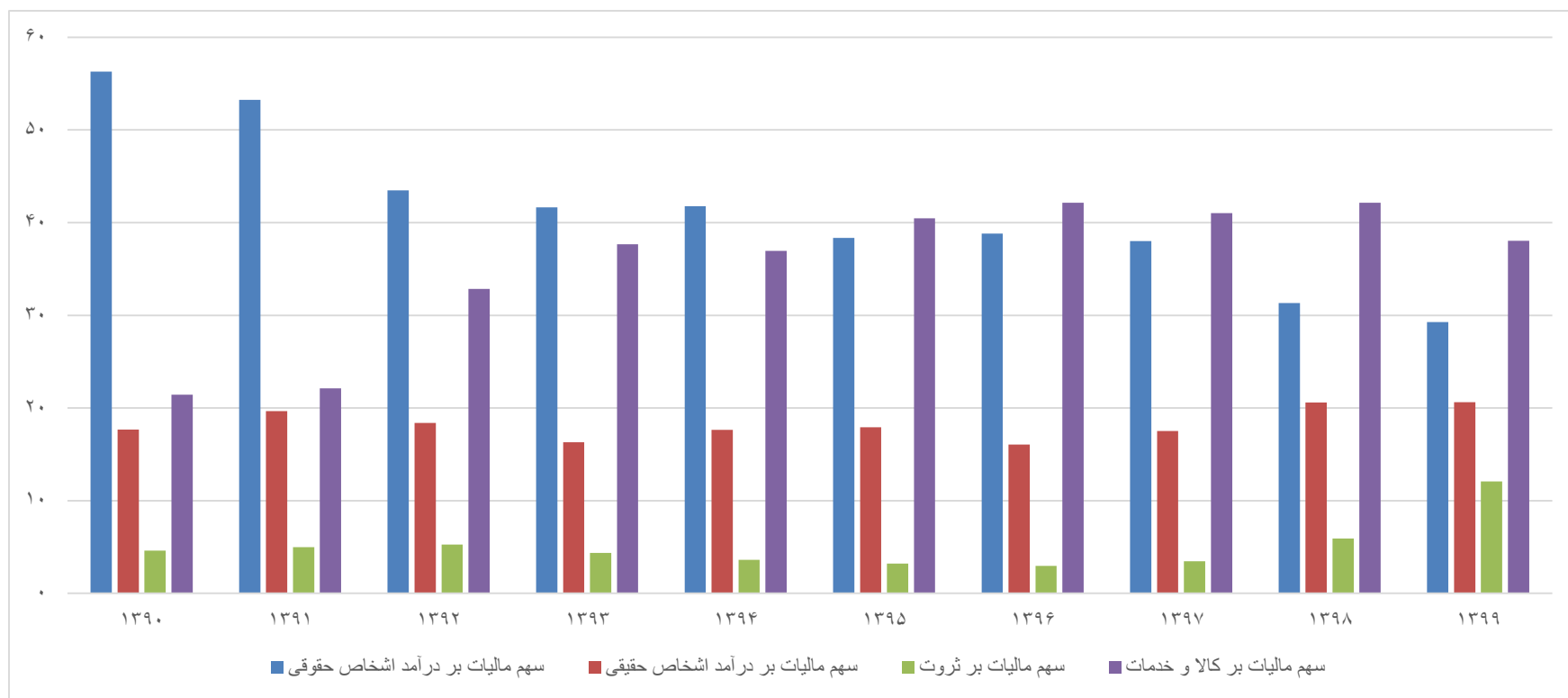


# ترکیب درآمدهای مالیاتی در سال ۱۳۹۹

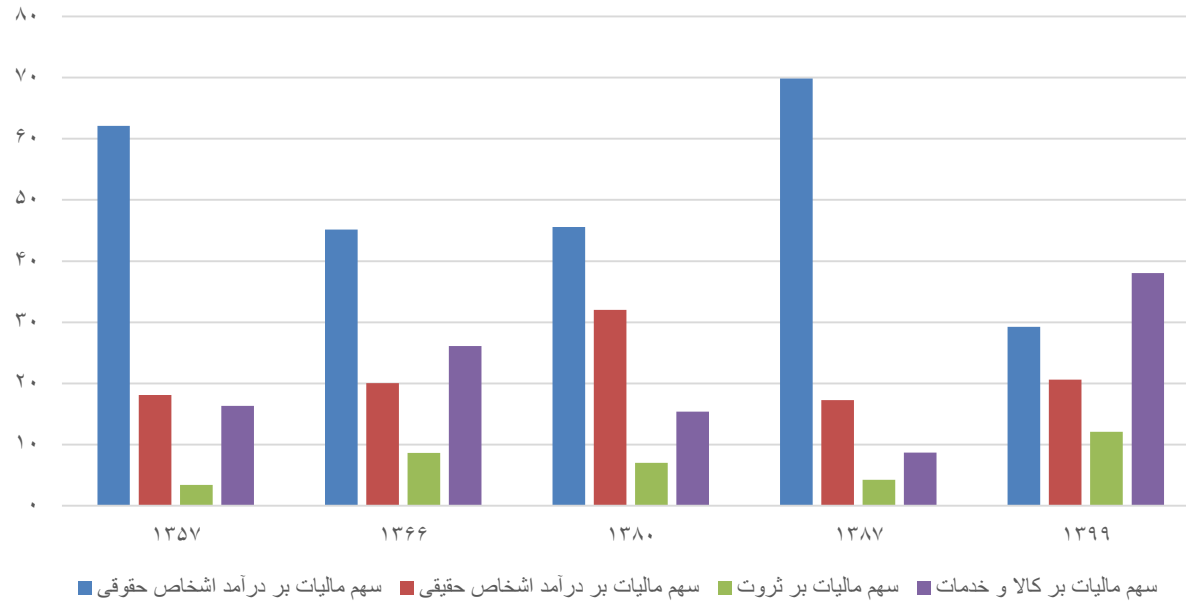


# روند ترکیب درآمدهای مالیاتی در پایه های مختلف طی دوره ۱۳۹۰-۱۳۹۹

- در دهه ۹۰ سهم مالیات بر درآمد اشخاص حقیقی تغییر معناداری نداشته است. در حالی که سهم مالیات بر کالا و خدمات افزایش و سهم مالیات بر شرکتها در دوره مذکور کاهش داشته است.



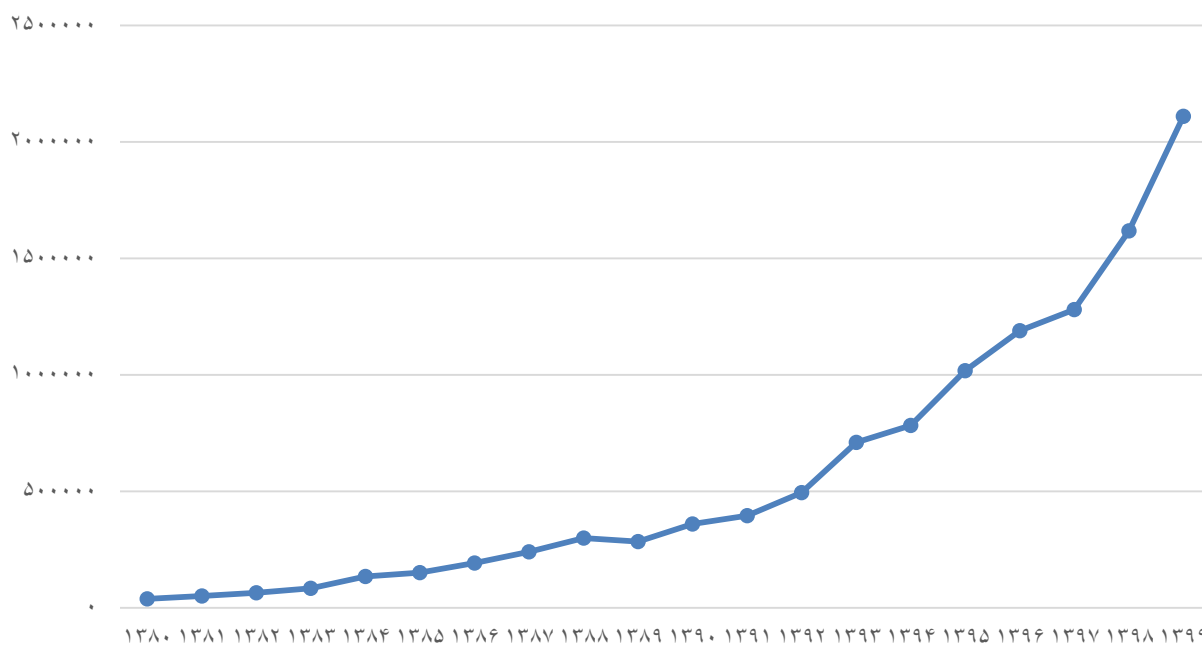
# روند ترکیب درآمدهای مالیاتی در پایه های مختلف



عملکرد وصولی کل درآمدهای مالیاتی طی دوره ۱۳۹۹-۱۳۸۰ ارقام به میلیارد ریال و درصد

| سال       | مالیات های مستقیم | مالیات های غیر مستقیم | کل درآمدهای مالیاتی |
|-----------|-------------------|-----------------------|---------------------|
| ۱۳۸۰      | ۲۲,۹۸۶            | ۱۵,۸۱۰                | ۳۸,۷۹۶              |
| ۱۳۸۱      | ۲۸,۰۴۶            | ۲۲,۵۴۰                | ۵۰,۵۸۶              |
| ۱۳۸۲      | ۳۲,۰۳۴            | ۳۳,۰۶۵                | ۶۵,۰۹۹              |
| ۱۳۸۳      | ۴۱,۸۹۷            | ۴۲,۵۲۴                | ۸۴,۴۲۱              |
| ۱۳۸۴      | ۸۴,۰۳۰            | ۵۰,۵۴۵                | ۱۳۴,۵۷۵             |
| ۱۳۸۵      | ۹۷,۶۹۱            | ۵۳,۹۲۹                | ۱۵۱,۶۲۱             |
| ۱۳۸۶      | ۱۲۶,۳۳۴           | ۶۵,۴۸۲                | ۱۹۱,۸۱۵             |
| ۱۳۸۷      | ۱۶۷,۱۵۳           | ۷۲,۵۸۹                | ۲۳۹,۷۴۱             |
| ۱۳۸۸      | ۲۰۹,۰۳۰           | ۹۱,۰۰۵                | ۳۰۰,۰۳۵             |
| ۱۳۸۹      | ۱۶۸,۷۴۹           | ۱۱۵,۳۲۹               | ۲۸۴,۰۷۸             |
| ۱۳۹۰      | ۲۲۰,۴۱۸           | ۱۳۹,۰۳۴               | ۳۵۹,۴۵۲             |
| ۱۳۹۱      | ۲۴۸,۲۷۸           | ۱۴۶,۸۸۹               | ۳۹۵,۱۶۷             |
| ۱۳۹۲      | ۲۷۷,۸۸۳           | ۲۱۶,۳۶۷               | ۴۹۴,۲۴۹             |
| ۱۳۹۳      | ۳۵۹,۱۹۹           | ۳۵۰,۴۵۲               | ۷۰۹,۶۵۱             |
| ۱۳۹۴      | ۴۲۰,۹۱۱           | ۳۶۲,۲۸۹               | ۷۸۳,۲۰۰             |
| ۱۳۹۵      | ۴۹۷,۱۶۲           | ۵۲۱,۰۲۳               | ۱,۰۱۸,۱۸۶           |
| ۱۳۹۶      | ۵۵۷,۲۹۱           | ۶۳۲,۵۰۸               | ۱,۱۸۹,۷۹۹           |
| ۱۳۹۷      | ۶۴۳,۹۴۵           | ۶۳۵,۷۲۴               | ۱,۲۷۹,۶۶۹           |
| ۱۳۹۸      | ۸۱۸,۱۵۲           | ۷۹۹,۲۸۵               | ۱,۶۱۷,۴۳۷           |
| ۱۳۹۹      | ۱,۱۹۵,۸۰۴         | ۹۱۳,۳۷۹               | ۲,۱۰۹,۱۸۳           |
| رشد متوسط | %۲۳.۱             | %۲۳.۸                 | %۲۳.۴               |

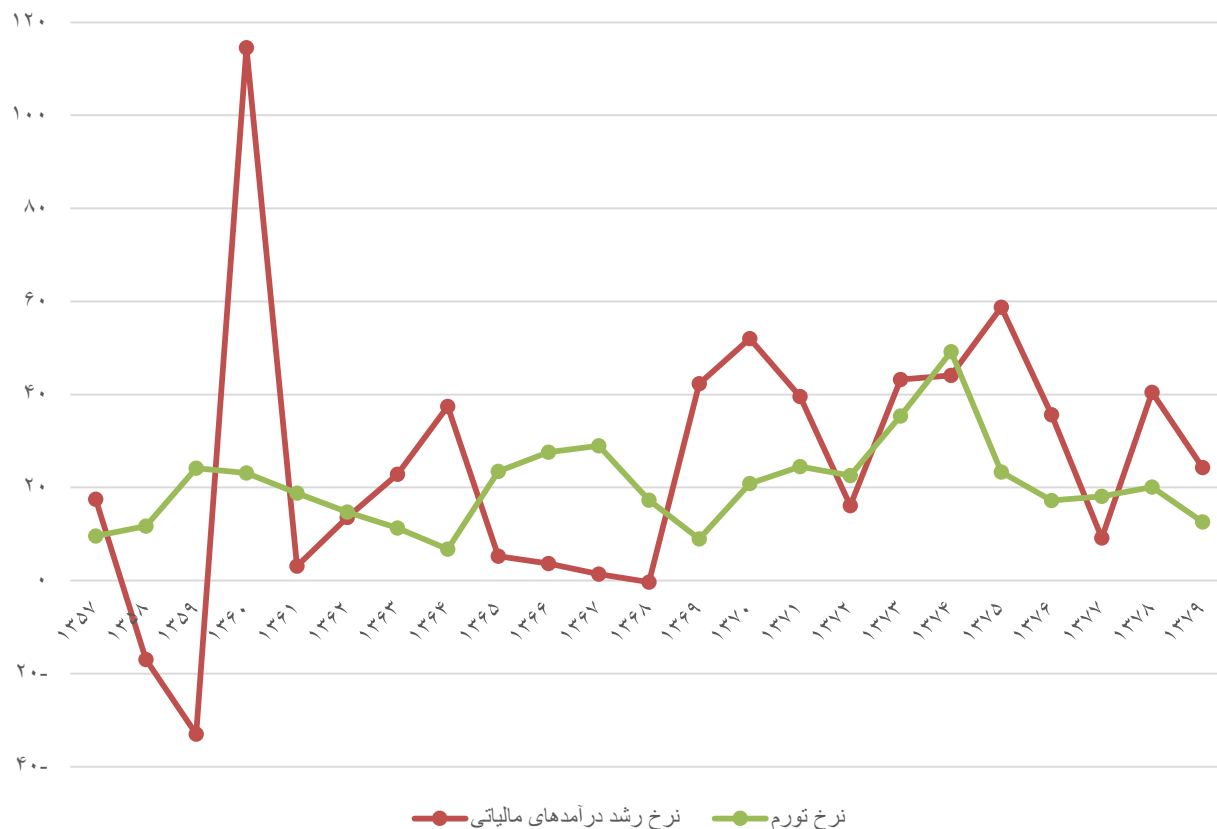
- درآمدهای مالیاتی مستقیم و غیرمستقیم در سال ۱۳۹۹ نسبت به سال ۱۳۸۰، بیش از ۵۴ برابر شده است. بدین ترتیب که با رشد متوسط ۲۳.۴ درصدی طی سالهای مذکور از ۳۸.۷۹۶ میلیارد ریال در سال ۱۳۸۰ به رقم ۲.۱۰۹.۱۸۳ میلیارد ریال در سال ۱۳۹۹ افزایش یافته است.



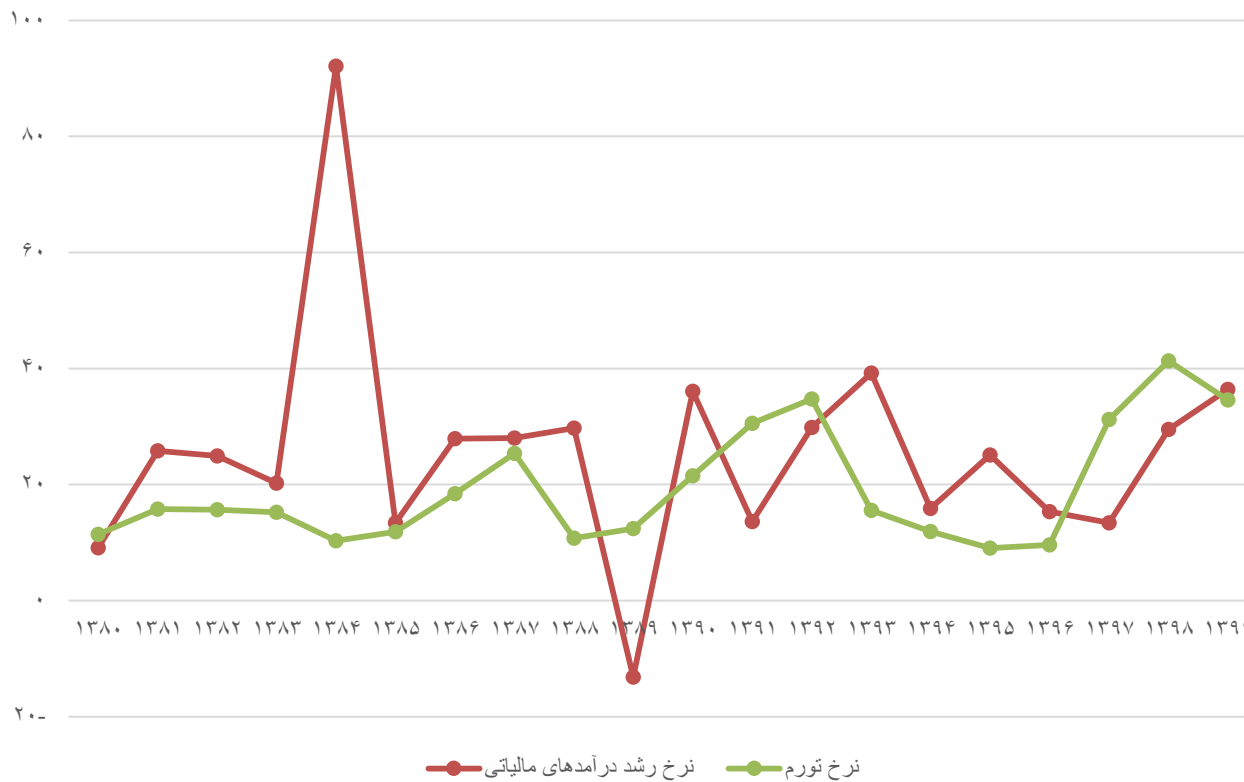
## رشد درآمدهای مالیاتی، تولید ناخالص داخلی اسمی و تورم طی دوره ۱۳۸۰-۱۳۹۹

| سال   | نرخ رشد درآمدهای مالیاتی | نرخ رشد تولید ناخالص داخلی اسمی | نرخ تورم |
|-------|--------------------------|---------------------------------|----------|
| ۱۳۸۰  | ۹.۱۰                     | ۱۷.۱۶                           | ۱۱.۴     |
| ۱۳۸۱  | ۲۵.۸۳                    | ۳۸.۷۰                           | ۱۵.۸     |
| ۱۳۸۲  | ۲۴.۹۳                    | ۲۲.۶۶                           | ۱۵.۷     |
| ۱۳۸۳  | ۲۰.۲۲                    | ۳۱.۱۱                           | ۱۵.۲     |
| ۱۳۸۴  | ۹۲.۱۲                    | ۲۶.۳۵                           | ۱۰.۳     |
| ۱۳۸۵  | ۱۳.۳۸                    | ۲۰.۶۸                           | ۱۱.۹     |
| ۱۳۸۶  | ۲۷.۸۹                    | ۳۱.۲۱                           | ۱۸.۴     |
| ۱۳۸۷  | ۲۸.۰۱                    | ۱۹.۳۳                           | ۲۵.۴     |
| ۱۳۸۸  | ۲۹.۷۳                    | ۴.۶۰                            | ۱۰.۸     |
| ۱۳۸۹  | -۱۳.۱۸                   | ۲۲.۵۲                           | ۱۲.۴     |
| ۱۳۹۰  | ۳۶.۰۵                    | ۲۷.۵۳                           | ۲۱.۵     |
| ۱۳۹۱  | ۱۳.۶۳                    | ۱۴.۴۵                           | ۳۰.۵     |
| ۱۳۹۲  | ۲۹.۸۳                    | ۳۵.۱۳                           | ۳۴.۷     |
| ۱۳۹۳  | ۳۹.۲۳                    | ۱۴.۴۰                           | ۱۵.۶     |
| ۱۳۹۴  | ۱۵.۸۷                    | -۱.۱۶                           | ۱۱.۹     |
| ۱۳۹۵  | ۲۵.۱۰                    | ۱۴.۳۲                           | ۹.۰      |
| ۱۳۹۶  | ۱۵.۳۱                    | ۱۶.۳۸                           | ۹.۶      |
| ۱۳۹۷  | ۱۳.۳۹                    | ۲۵.۷۴                           | ۳۱.۲     |
| ۱۳۹۸  | ۲۹.۵۱                    | ۲۸.۱۲                           | ۴۱.۳     |
| ۱۳۹۹  | ۳۶.۴۲                    | ۶۱.۰۷                           | ۳۴.۶     |
| متوسط | ۲۳.۴                     | ۲۳.۲                            | ۱۹.۴     |

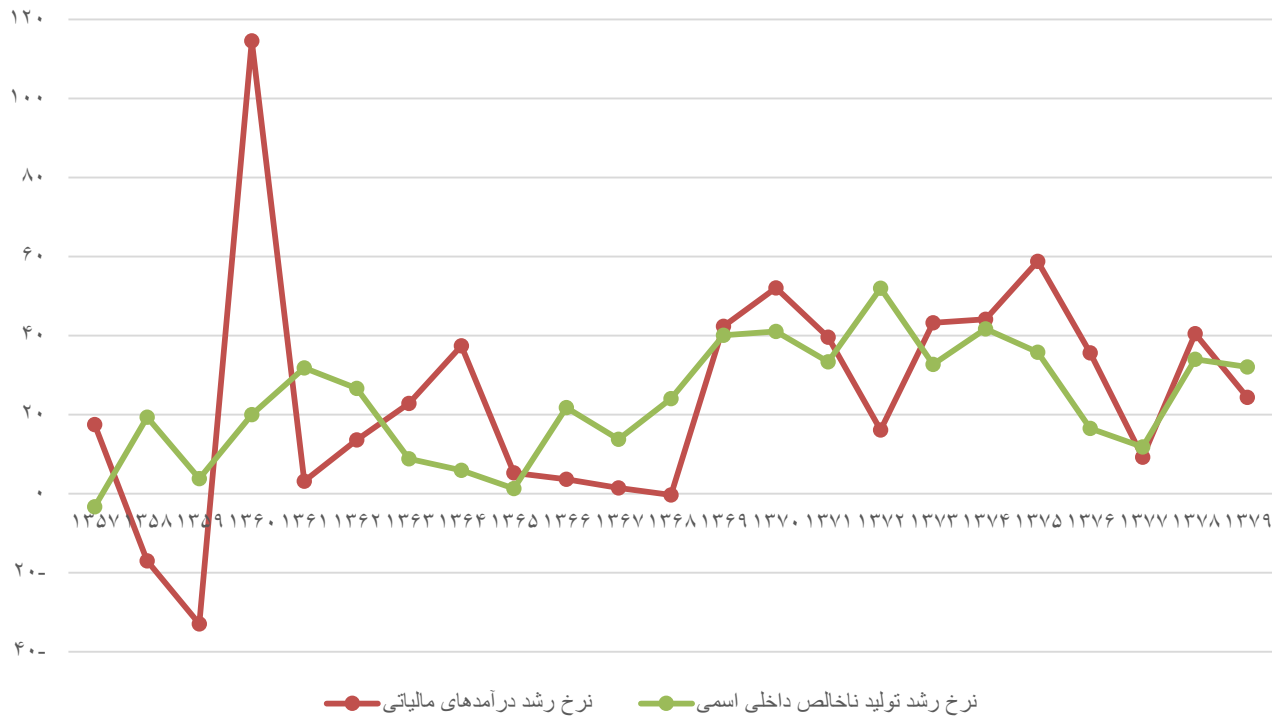
## نرخ رشد درآمدهای مالیاتی و نرخ تورم طی دوره ۱۳۵۷-۱۳۷۹



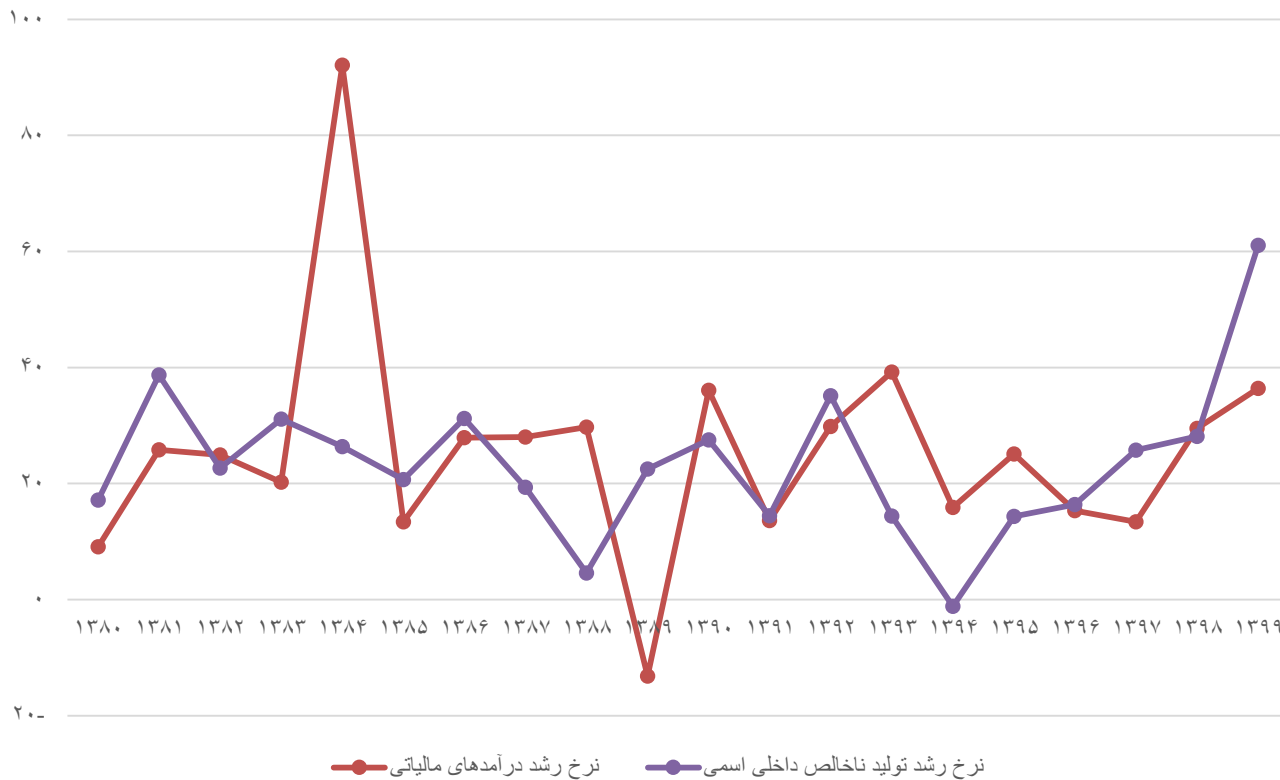
## نرخ رشد درآمدهای مالیاتی و نرخ تورم طی دوره ۱۳۸۰-۱۳۹۹



## نرخ رشد تولید ناخالص داخلی اسمی و درآمدهای مالیاتی طی دوره ۱۳۵۷-۱۳۷۹



## نرخ رشد تولید ناخالص داخلی اسمی و درآمدهای مالیاتی طی دوره ۱۳۸۰-۱۳۹۹



# کشش مالیاتی

- کشش (کلی) مالیاتی، میزان واکنش درآمدهای مالیاتی کشور را به نوسانات پایه مالیاتی و همچنین تغییرات صلاح‌دید (تغییر سیاستها و تلاش دستگاه مالیاتی) نادیده گرفته شود. معمولاً کشش کوتاه مدت کوچکتر از یک است، اما کشش بلندمدت که معیاری برای سنجش پایداری مالی دولت می‌باشد، معمولاً بزرگتر از یک است.

## برآورد کشش‌های کلی مالیات در ایران

| انواع مالیات‌ها                    | کشش کل کوتاه مدت | سرعت تعدیل | کشش کل بلند مدت | دوره مورد بررسی |
|------------------------------------|------------------|------------|-----------------|-----------------|
| کل مالیات‌ها                       | ۰.۴۳             | -۰.۴۱      | ۱.۰۳۶           | ۱۳۶۸-۱۳۹۹       |
| مالیات‌های مستقیم و کالاها و خدمات | ۰.۳۸             | -۰.۳۵      | ۱.۰۰۶           | ۱۳۶۸-۱۳۹۹       |
| مالیات‌های مستقیم                  | ۰.۴۴             | -۰.۴۲      | ۱.۰۰۱           | ۱۳۶۸-۱۳۹۹       |
| مالیات بر کالاها و خدمات           | ۰.۳۱             | -۰.۲۴      | ۱.۲۸            | ۱۳۶۸-۱۳۹۹       |
| مالیات بر شرکت‌ها                  | ۰.۴۴             | -۰.۴۲      | ۱.۰۰۳           | ۱۳۶۸-۱۳۹۹       |

همانطور که نتایج نشان می‌دهد کشش کل کوتاه مدت انواع مالیات‌ها، کوچکتر از یک بوده بنابراین اگر سیاستی برای افزایش درآمدهای مالیاتی در نظر گرفته می‌شود باید بازه زمانی مناسبی برای اثرگذاری سیاست اعمال شده پیش‌بینی گردد تا سیاست منجر به افزایش درآمد مالیاتی شود.

## مقایسه نرخهای مالیاتی در ایران و سایر کشورها

| شرح                            | حد بالای مالیات بر درآمد اشخاص حقیقی | حد پایین مالیات بر درآمد اشخاص حقیقی | مالیات بر درآمد شرکتهای | مالیات بر ارزش افزوده |
|--------------------------------|--------------------------------------|--------------------------------------|-------------------------|-----------------------|
| متوسط کشورهای OECD             | ۳۶                                   | ۱۴                                   | ۲۳                      | ۱۹                    |
| متوسط کشورهای آمریکای لاتین    | ۲۷                                   | ۱۳                                   | ۲۶                      | ۱۵                    |
| متوسط کشورهای آفریقایی         | ۳۵                                   | ۱۲                                   | ۲۸                      | ۱۷                    |
| متوسط کشورهای آسیا و اقیانوسیه | ۲۸                                   | ۸                                    | ۲۴                      | ۱۰.۵                  |
| ایران                          | ۲۵                                   | ۱۵                                   | ۲۵                      | ۹                     |

➤ در خصوص حد بالای نرخ مالیات بر درآمد اشخاص حقیقی، ایران کمترین نرخ و در مورد حد پایین نرخ مالیات بر درآمد اشخاص حقیقی، ایران بیشترین نرخ را در مقایسه با متوسط گروههای تحت بررسی به خود اختصاص داده است.

➤ همچنین در پایه مالیات بر ارزش افزوده، ایران پایین ترین نرخ را داشته و فاصله قابل توجهی با متوسط نرخ سایر گروهها دارد.

## مقایسه ترکیب مالیاتی در ایران و سایر کشورها

| شرح                            | مالیات بر درآمد اشخاص حقیقی | مالیات بر درآمد شرکتهای | مالیات بر ثروت | مالیات بر ارزش افزوده |
|--------------------------------|-----------------------------|-------------------------|----------------|-----------------------|
| متوسط OECD                     | ۴۰                          | ۱۷                      | ۱۰             | ۳۳                    |
| متوسط کشورهای آمریکای لاتین    | ۲۰                          | ۳۴                      | ۵              | ۳۸                    |
| متوسط کشورهای آفریقایی         | ۲۳                          | ۲۸                      | ۳              | ۴۵                    |
| متوسط کشورهای آسیا و اقیانوسیه | ۲۰                          | ۴۲                      | ۵              | ۳۳                    |
| ایران                          | ۲۱                          | ۲۹                      | ۱۲             | ۳۸                    |

سهم مالیات بر درآمد اشخاص حقیقی در ایران بسیار کمتر از کشورهای OECD بوده و در مقابل، مالیات بر درآمد شرکتهای سهم بیشتری را به خود اختصاص داده است.

# مهمترین اقدامات انجام شده

۱) اهم اقدامات در حوزه سیاستهای مالیاتی

۱-۱) اصلاح قانون مالیاتهای مستقیم

➤ اصلاحات سال ۱۳۶۶

➤ اصلاحات سال ۱۳۷۱

➤ اصلاحات سال ۱۳۸۰

➤ اصلاحات سال ۱۳۹۴

۲-۱) اجرای آزمایشی نظام مالیات بر ارزش افزوده در سال ۱۳۸۷ و تصویب دائمی شدن قانون مزبور در سال ۱۴۰۰

۳-۱) تصویب قانون پایانه های فروشگاهی و سامانه مودیان

۲) اهم اقدامات در حوزه مدیریت و خدمات مالیاتی

۱-۲) تکمیل پایگاه اطلاعاتی و توسعه نظام مالیاتی هوشمند و داده-محور

۲-۲) مکانیزه کردن فرآیندهای مالیاتی (مالیات الکترونیکی)

۳-۲) توسعه خدمات مؤدیان و بهبود محیط کسب و کار

۴-۲) ارتقای تمکین مؤدیان و مقابله با فرار مالیاتی

۵-۲) چابک سازی نظام مالیاتی و کاهش وقفه های وصول

۶-۲) امضای توافقنامه های اجتناب از اخذ مالیات مضاعف با کشورهای مختلف

# برنامه پیشنهادی برای افزایش درآمدهای مالیاتی

## ۱. کاهش شکاف سیاستی مالیاتی:

- گسترش پایه‌های مالیاتی، اصلاح نرخها و معافیتها (معرفی مالیات بر مجموع درآمد، پیاده سازی مالیات بر عایدی سرمایه، اصلاح مالیات بر ثروت و اصلاح و ساماندهی معافیتها و مشوقها)
- پیگیری رفع موانع اجرایی، الزامات و پیش‌نیازهای اجرای مؤثر برخی قوانین و مقررات (مانند مالیات خودرو و املاک لوکس، مالیات خانه های خالی)

## ۲. کاهش شکاف تمکین مالیاتی و ارتقای تمکین داوطلبانه مؤدیان:

- بهبود کیفیت مدیریت ریسک تمکین در اجرای ماده ۹۷ ق.م.م.
- پیشگیری و مبارزه با فرار مالیاتی (از جمله فرار مالیاتی در حوزه کارت بازرگانی، شرکت های صوری، تراکنش های بانکی، ...)
- مدیریت متمرکز حسابرسی و قطعیت پرونده‌های بزرگ و مهم مالیاتی
- توسعه و تکمیل نظام شناسایی و ثبت نام مؤدیان مالیاتی
- ساماندهی بخشودگی جرایم
- توسعه و ارتقای خدمات مؤدیان
- مدیریت معوقات مالیاتی و تسریع در وصول معوقات
- ارتقای نظام حسابرسی مالیاتی

# برنامه پیشنهادی برای افزایش درآمدهای مالیاتی

## ۳. اصلاح، تسریع و تسهیل فرآیندهای مالیاتی:

- بهبود مدیریت نظام دادرسی مالیاتی و کاهش اطاله دادرسی (مانند به روزرسانی قرارهای انجام نشده هیأت‌های حل اختلاف و ۲۵۱ مکرر ق.م.م، کاهش زمان رسیدگی به شکایات واصله به شورای عالی مالیاتی)
- ارتقای سلامت اداری و مبارزه با فساد
- پیاده‌سازی نظام مالیات علی‌الحساب مالیاتی در اجرای ماده ۱۶۳ ق.م.م (با اولویت مودیان با حجم فعالیت بالا)
- شفاف سازی، اعتماد سازی و فرهنگ سازی
- ساده سازی قوانین و مقررات مالیاتی
- توسعه روابط بین‌المللی مالیاتی
- طراحی، تصویب و استقرار نظام جدید انگیزشی موثر درآمد- هزینه استانها
- تسهیل فرآیندهای مالیاتی

# برنامه پیشنهادی برای افزایش درآمدهای مالیاتی

۴. هوشمندسازی نظام مالیاتی و حاکمیت داده:

- استقرار نظام پایانه‌های فروشگاهی و سامانه مودیان
- طراحی و تولید انباره داده‌ها و اطلاعات مودیان و فعالان اقتصادی
- توسعه درگاه ملی خدمات الکترونیک سازمان (پنجره واحد خدمات الکترونیک مالیاتی)
- آماده‌سازی بستر و اجرای قانون دائمی مالیات بر ارزش افزوده
- ارتقا و توسعه زیرساخت‌های فناوری سازمان

۵. اصلاح و ارتقای نظام اداری، مالی و انگیزشی سازمان امور مالیاتی کشور:

- اصلاح ساختار اداری، مالی، استخدامی، تشکیلاتی و انگیزشی سازمان امور مالیاتی کشور
- تامین کامل اعتبارات مورد نیاز برنامه‌های تحول نظام مالیاتی
- مدیریت منابع انسانی و توسعه خدمات کارکنان
- ارتقای دانش و مهارت کارکنان در سطح حرفه‌ای
- برنامه‌ریزی و مدیریت طرح‌های سازمان

باتشکر