



یارانه نقدی و مکانیزم هدف‌گیری

علیرضا عبدالله زاده

۷ آبان ۱۳۹۷

Your Footer Here



لزوم پرداخت یارانه نقدی

۷ آبان ۱۳۹۷

موسسه عالی آموزش و پژوهش مدیریت و برنامه‌ریزی

۱- مسایل نظام فعلی ارایه خدمات

کندی در واکنش به شوکها

۵

اخلال دولت در ساز و کار قیمت‌ها و
سیگنال‌دهی غلط

۱

هدفگیری اشتباه مخاطبان

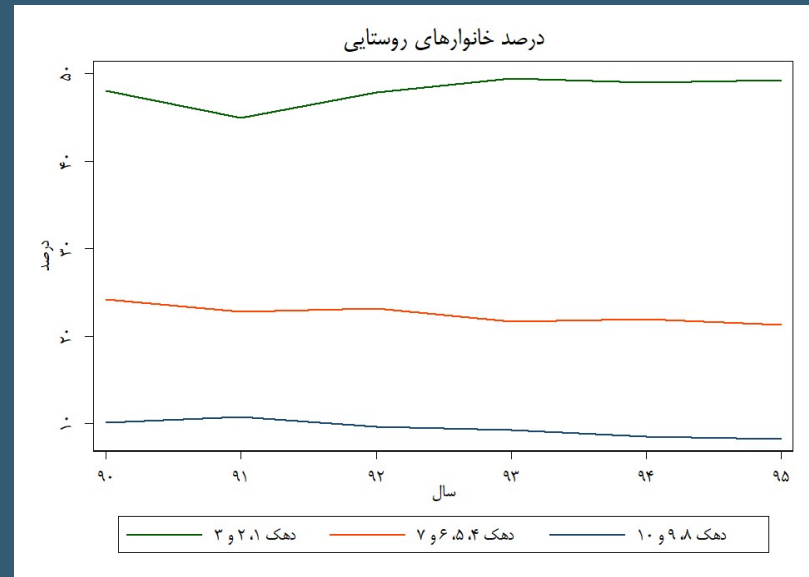
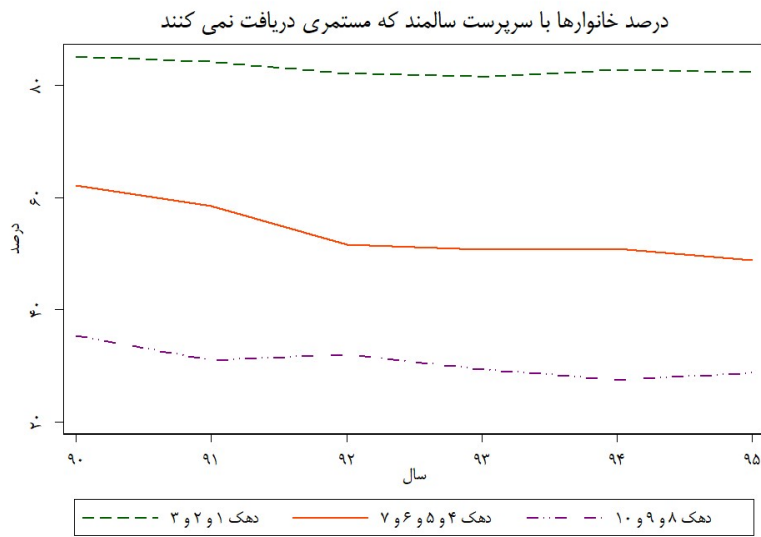
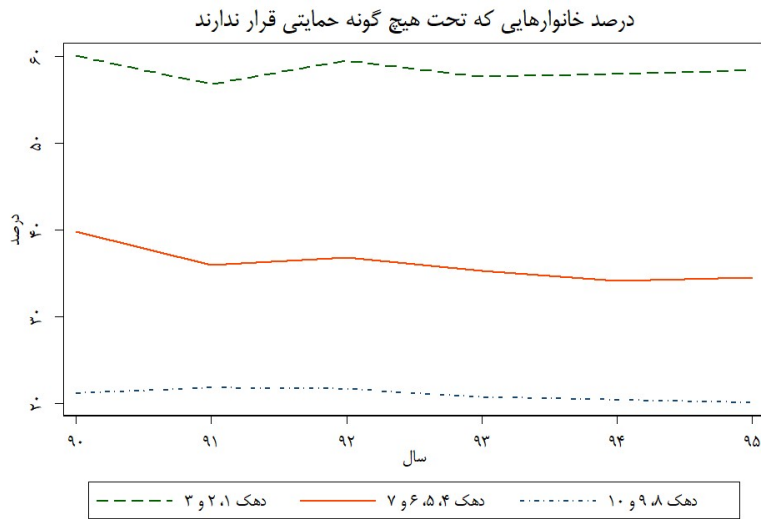
۲

ایجاد انگیزه قاچاق برای سودجویان

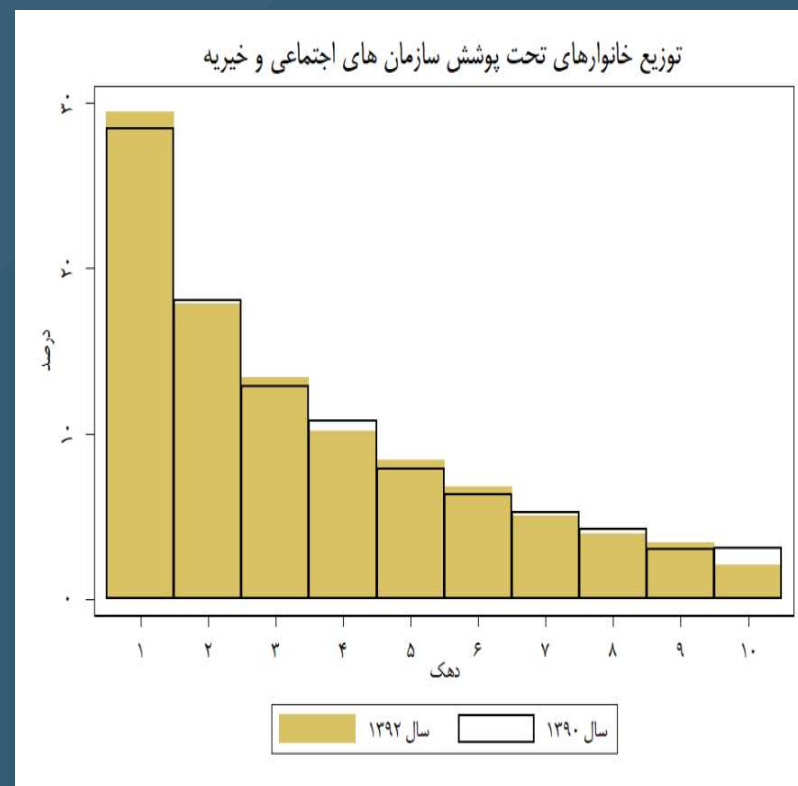
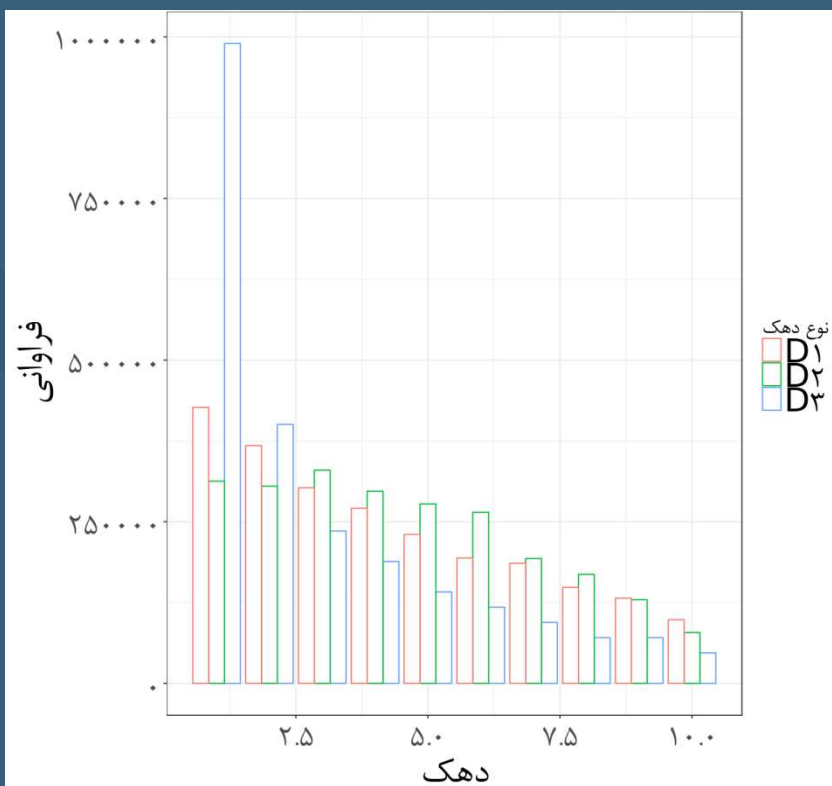
۳

بستر رانت و فساد اداری

۴

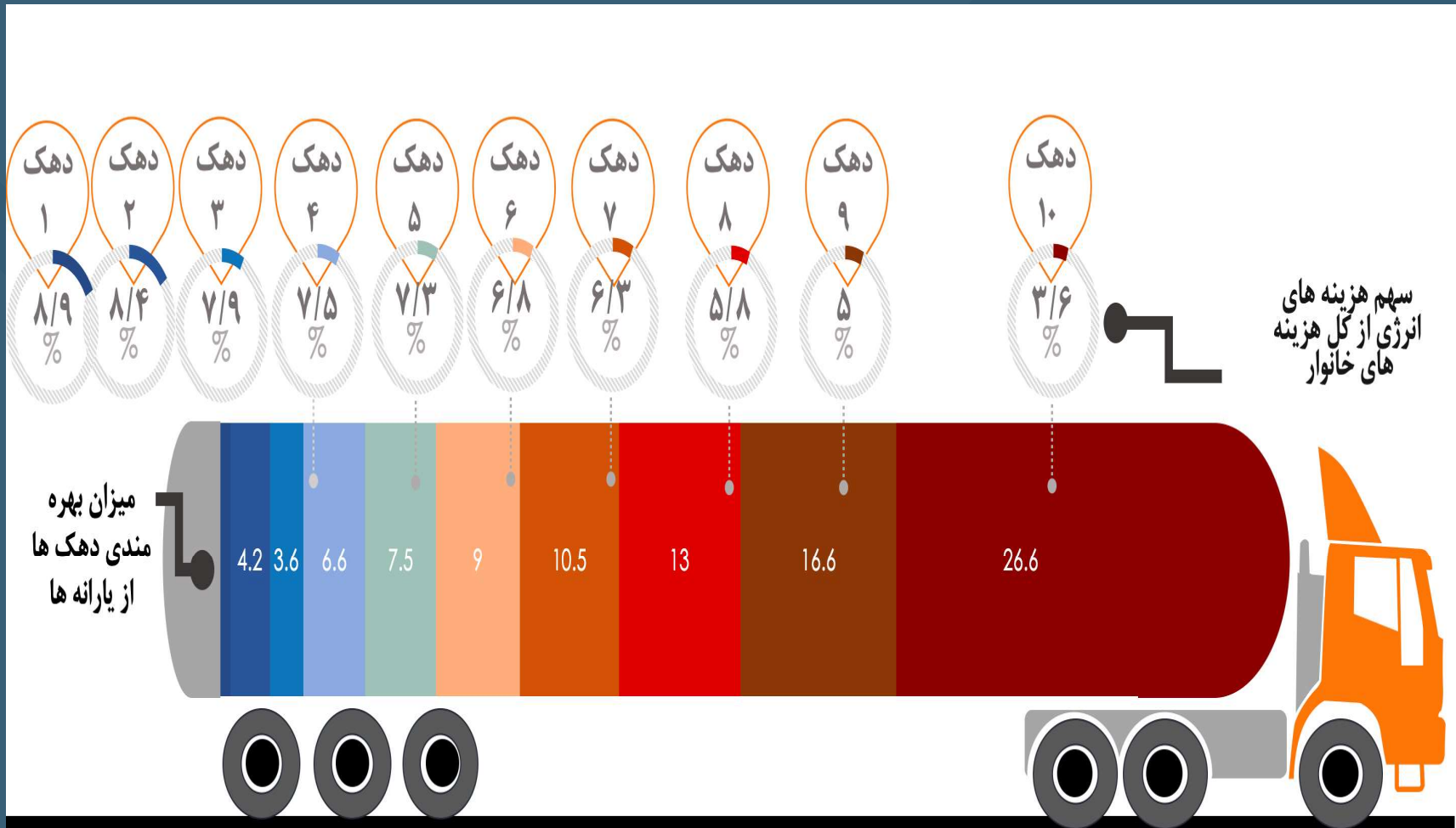


منبع: پیمایش هزینه و درآمد خانوار 1395
(عالیه ناظمی، 1397)

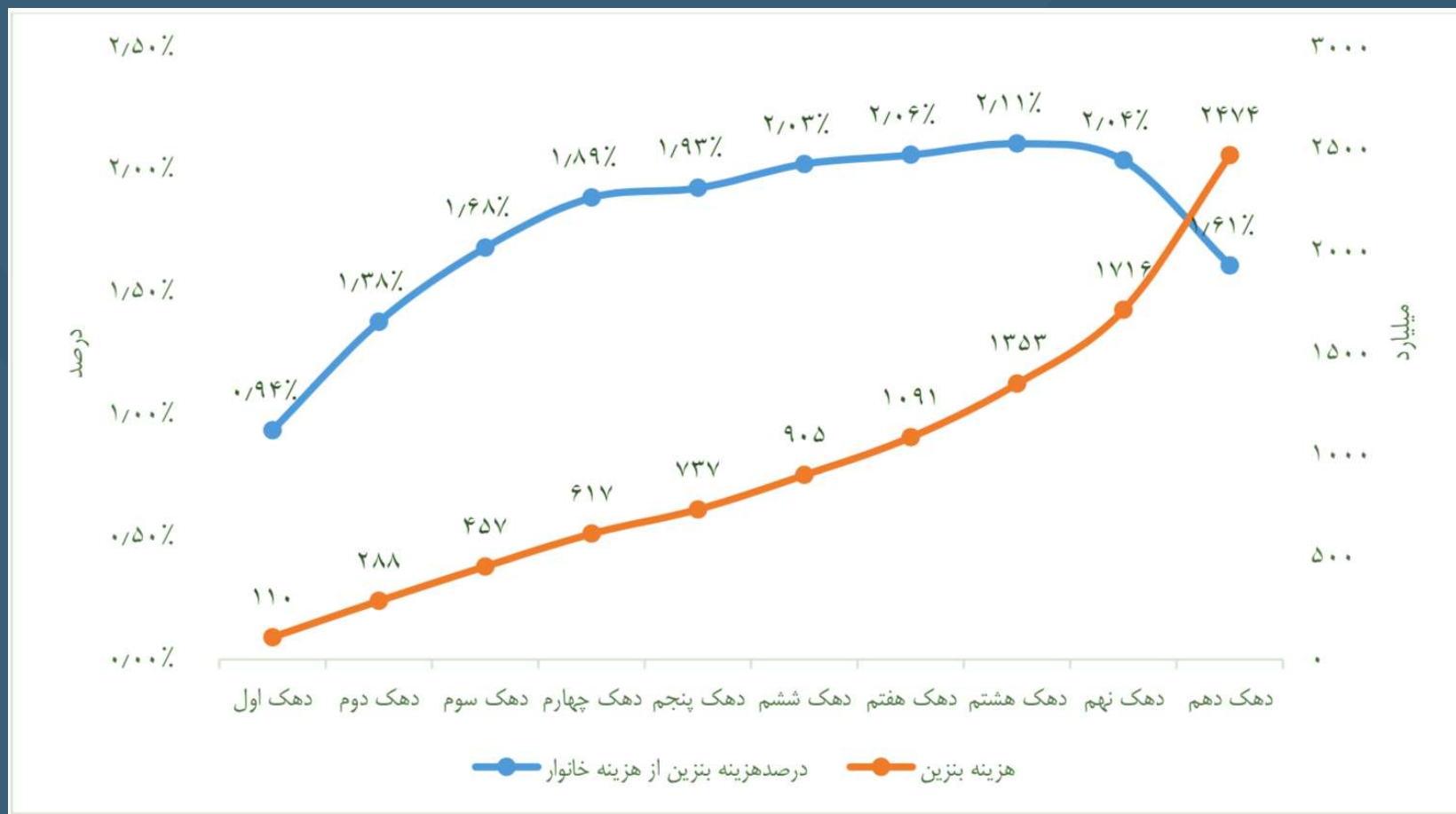


**توزیع هانوارهای تحت حمایت در دهکها از سه روش (پیمایش بودجه خانوار، اطلاعات ثبتی و بانکی)
(احسان امیرزاده، معاونت رفاه وزارت تعاون، کار و رفاه اجتماعی، ۱۳۹۷)**

وضعیت فعلی یارانہ انرژی در دهک‌ها

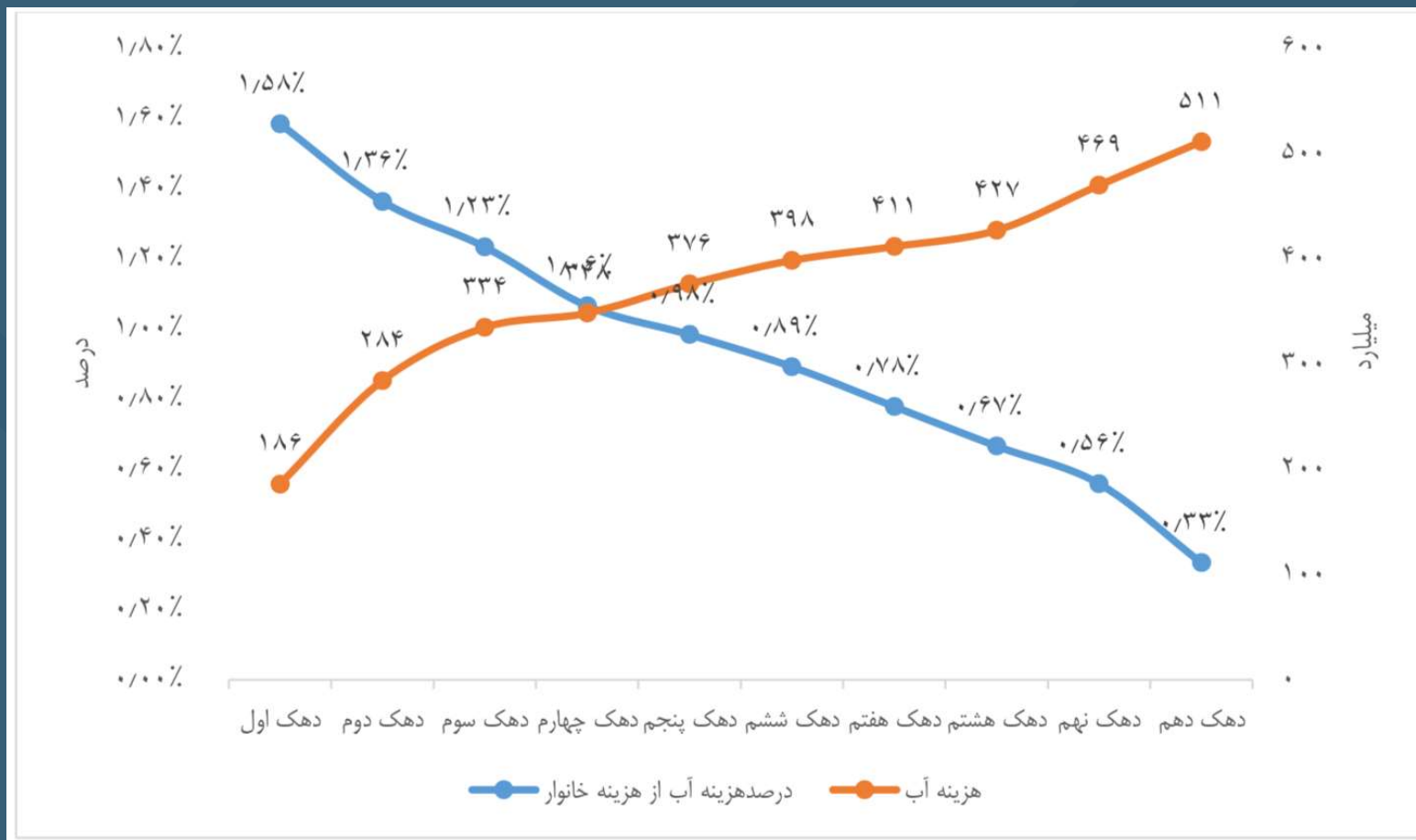


نمودار هزینه بنزین و درصد هزینه بنزین از هزینه خانوار به تفکیک دهک



منبع: پیمایش هزینه و درآمد خانوار 1395
(ناظمی و مختاری، بررسی لایحه بودجه 1397، موسسه کار و تامین اجتماعی، 1397)

نمودار هزینه آب و درصد هزینه آب از هزینه خانوار به تفکیک دهک



منبع: پیمایش هزینه و درآمد خانوار ۱۳۹۵
(ناظمی و مختاری، بررسی لایحه بودجه ۱۳۹۷، موسسه کار و تامین اجتماعی، ۱۳۹۷)

هزینه انتقال یک دلار یارانه به افراد نیازمند

کشور/ برنامه	هزینه انتقال یک دلار یارانه به افراد نیازمند (دلار)
مصر	
یارانه نان بلدی	۲/۹۸
یارانه آرد گندم	۳/۷۱
یارانه شکر	۳/۳۴
یارانه روغن خوراکی	۴/۶۴
فیلیپین	
سیستم یارانه قیمت غذا، ۱۹۸۴	۱/۱۹
یارانه عمومی برنج، ۱۹۹۲	۵/۹۸
برزیل	
یارانه غذا (PINS)، ۱۹۸۰	۱/۲۱
یارانه تغذیه پیش دبستانی و آموزشی	۲/۳۸
کلمبیا	
یارانه غذا، ۱۹۸۱	۱/۵۸
اندونزی	
یارانه غذا، ۱۹۸۲	۲/۴۸
هند	
یارانه غذا، ۱۹۸۲	۱/۷۴
بنگلادش	
برنامه توسعه گروه‌های آسیب‌پذیر، ۱۹۹۲	۱/۶۲
برنامه غذا در مقابل کار، ۱۹۸۲	۲/۴۴
برنامه غذا در مقابل آموزش، ۱۹۹۴	۱/۵۹
برنامه سهمیه‌بندی روستایی، ۱۹۹۲	۶/۵۵

منبع: احمد و همکاران، ۲۰۰۱

درصد نشت براساس کالا و با توجه به دسته‌بندی خانوارهای دریافت‌کننده یارانه

گندم	برنج	دسته‌بندی خانوارهای دریافت‌کننده یارانه
۷۸	۷۲	فقیرترین فقرا
۷۰	۴۴	خانوارهای زیر خط فقر
۷۷	۵	خانوارهای بالاتر از خط فقر
۷۳	۴۰	مجموع

منبع: بانک توسعه آسیا، ۲۰۱۰

درصد نشت براساس کالا و با توجه به دسته‌بندی خانوارهای دریافت کننده یارانه

هزینه کل یارانه (میلیون روپیه)	۲۰۳,۶۵۷
درآمد انتقالی به غیر فقرا (میلیون روپیه)	۳۸۲,۲۹
هزینه نشت غیرقانونی (میلیون روپیه)	۸۷,۰۹۵
هزینه‌های مازاد (میلیون روپیه)	۵۶,۹۹۰
درآمد انتقالی به فقرا (میلیون روپیه)	۲۱,۳۵۲

منبع: بانک توسعه آسیا، ۲۰۱۰

پروژه های توسعه ای
اشتغال
تولید
رفاه
عدالت
امنیت

مجریان و بروکراتها

منابع عمومی
مالیات
نفت

۲

هدف یارانه نقدی

۷ آبان ۱۳۹۷

۲- هدف یارانه نقدی

افزایش قابلیت دولت

۵

ایجاد شفافیت

۱

تخصیص بهینه

۲

نزدیک شدن به عدالت

۳

تقویت حس عزت نفس با دادن
حق انتخاب مصرف به افراد

۴

توزیع متداول‌ترین برنامه‌های حمایتی در دنیا

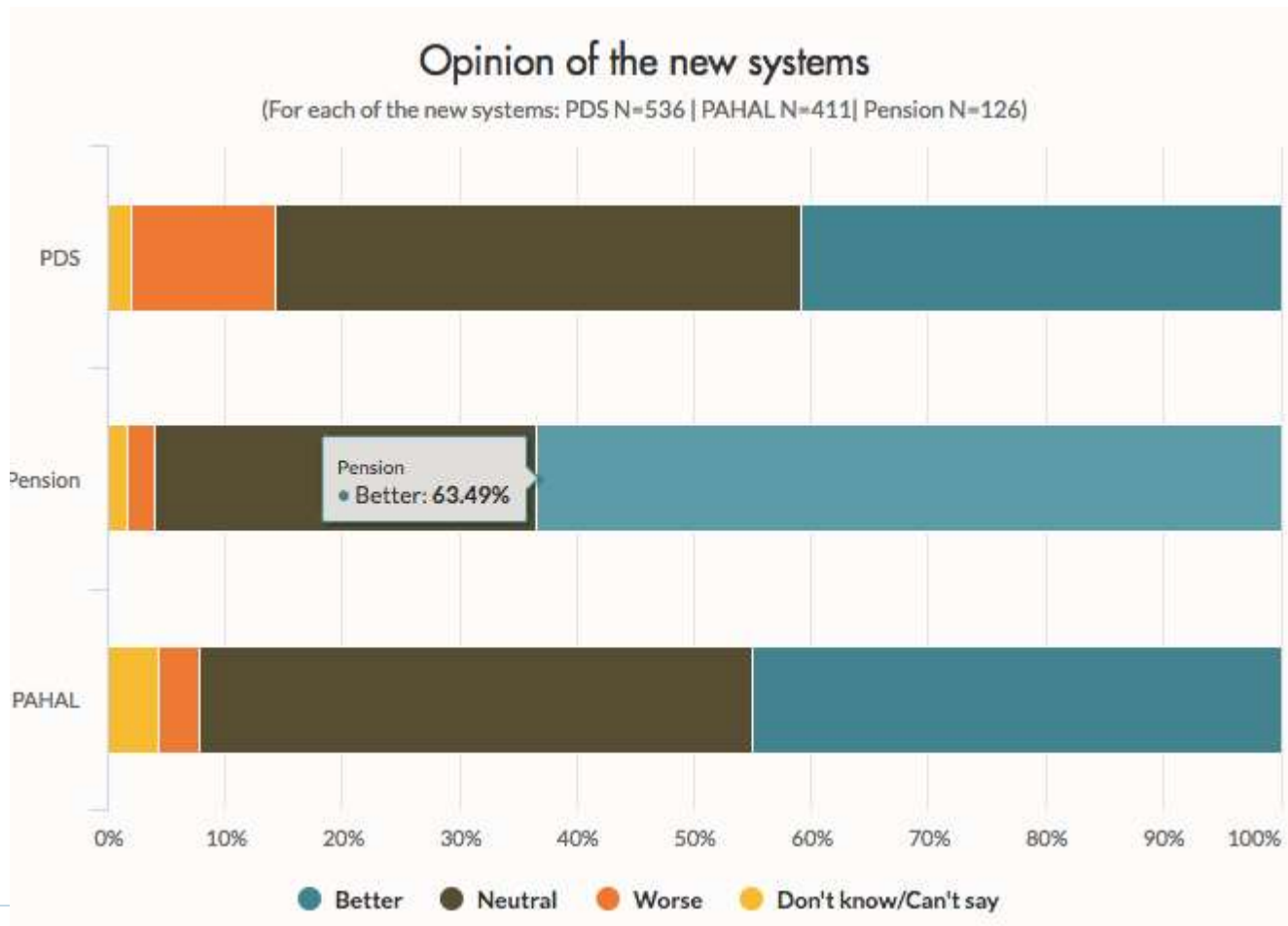
	تعداد کل برنامه‌های حمایتی	پرداخت‌های انتقالی			یارانه‌ها		برنامه‌های کار عمومی	
		نقدی	شبه‌نقدی	غذایی	غذایی	غیرغذایی	ایجاد شغل	صندوق‌های اجتماعی
توزیع بر اساس مناطق								
آمریکای لاتین و کارائیب	۲۲	۱۴	۳	۴	۰	۲	۴	۵
اروپای شرقی، روسیه و کشورهای آسیای میانه	۲۶	۲۴	۱	۰	۰	۰	۰	۱
خاورمیانه و شمال آفریقا	۱۴	۱	۰	۰	۱۳	۰	۰	۰
صحرای آفریقا	۱۳	۴	۰	۱	۴	۱	۲	۱
آسیای جنوبی	۲۱	۱	۱۳	۳	۰	۰	۴	۰
آسیای شرقی	۱۶	۵	۱	۴	۱	۲	۲	۱
توزیع بر اساس سطح درآمد								
کشورهای بسیار فقیر	۶۳	۱۷	۱۵	۶	۱۰	۲	۸	۵
کشورهای با سطح درآمد کم و متوسط	۵۹	۳۲	۳	۶	۸	۳	۴	۳
کل	۱۲۲	۴۹	۱۸	۱۲	۱۸	۵	۱۳	۸

منبع: کودی و دیگران (۲۰۰۴)

Aadhaar

- ادھر، بزرگترین تجربہ نقدی سازی یارانہ در جہان است
- بیش از ۶۰ میلیارد دلار یارانہ سنتی سالیانہ
- ۱.۲ میلیارد نفر BioID دارند. اتصال بہ ۵۰۰ میلیون حساب بانکی
- ۱۲ میلیارد دلار یارانہ نقدی مستقیم، ۹ میلیارد دلار (۴۴٪) صرفہ جویی
- استفادہ در برنامه های مهم رفاهی مانند مشاغل عمومی، توزیع کالا،
مستمری

Aadhaar



الزامات نقدی سازی

۳- الزامات نقدی سازی

۱ شناسایی مخاطبان

۱

۲ تاب آوری در برابر شوکها (پولی و مالی)
۳ انگیزه تبدیل فرصت نقدی به سرمایه (فیزیکی، انسانی، نهادی)

۲

۳

۴ زیرساختهای بانکی (حساب، ATM، Fintech)

۴

3-1- شیوه‌های شناسایی

استفاده از اطلاعات بانکی

۵

منطقه ای

۱

آزمون تقریب وسع

۲

خود-انتخابی (مانند مشاغل
عمومی)

۳

استفاده از اطلاعات ثبتی (دارایی،
درآمدها،...)

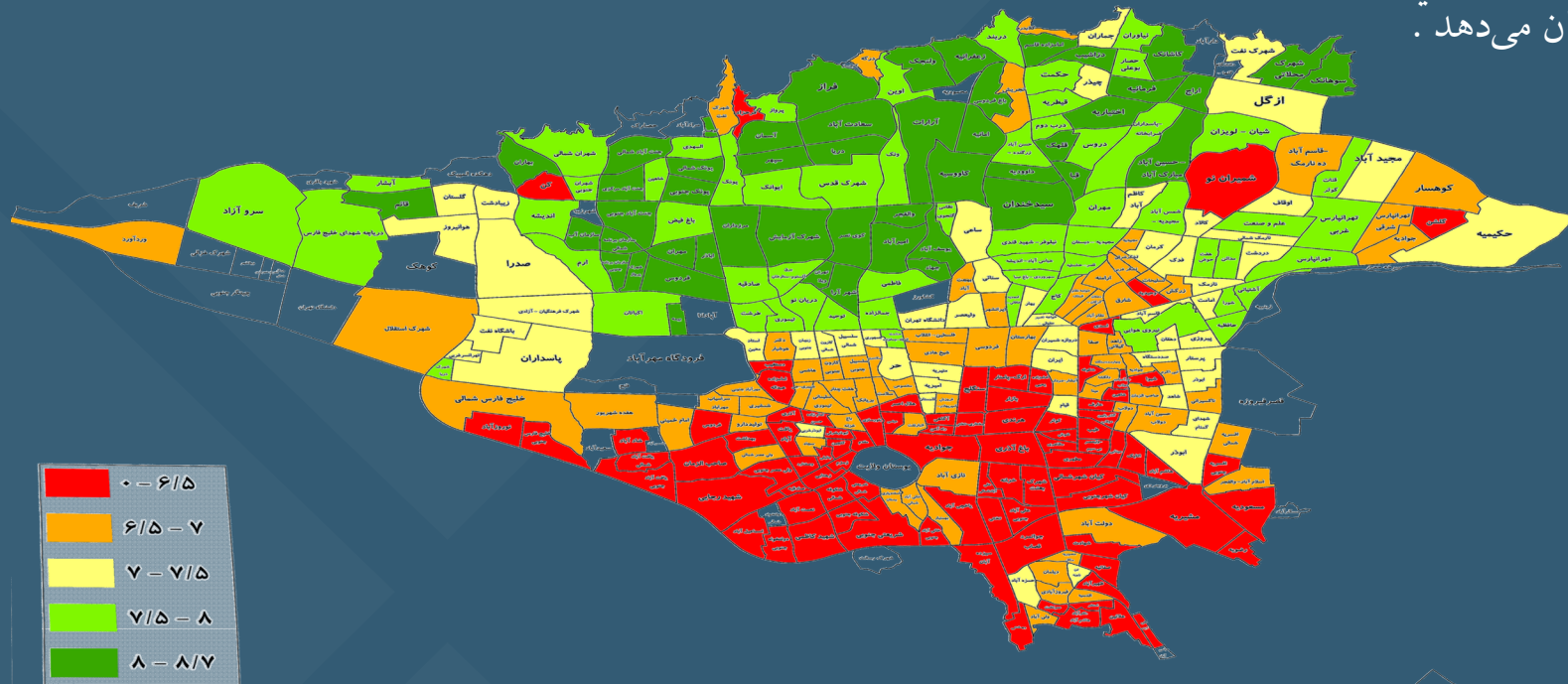
۴

روش‌های هدف‌گیری

مزایا و معایب	چه چیزی است؟	روش
کاهش کارایی با گذشت زمان هزینه‌بر بودن	استنتاج نوع افراد از ویژگی‌های قابل مشاهده	آزمون تقریب وسع (PMT)
نقش قدرت در محلات	جوامع محلی فقیر بودن یا نبودن را تشخیص می‌دهند.	مبتنی بر جوامع محلی
دقت آن محدود است	پرداخت بیشتر به مناطق فقیرتر بر حسب اطلاعات بودجه خانوار	منطقه‌ای
زیرساختها معمولا موجود نیست. کیفیت داده محل خطا است. همه اطلاعات خانوار ثبتی نیست. اما با پوشش کامل، بهترین معیار است	اطلاعات ثبتی (دارایی، بانکی، ...)	اطلاعات ثبتی
کم هزینه افشای اطلاعات خصوصی خانوار	غربال بر اساس هزینه سختی کار	خود انتخابی

شناسایی منطقه‌ای

محل زندگی شاخص مناسبی برای شناسایی گروه‌های فقیر و ثروتمند است. با استفاده از اطلاعات کد پستی خانوار در پایگاه رفاه ایرانیان در قطعات کوچک، به عنوان مثال به طور منطقه‌ای مناطق مختلف شهری، می‌توان دقت شناسایی را بالا برد. نمودار زیر دهک رفاهی در نقاط مختلف تهران را به کمک پایگاه داده رفاه ایرانیان نشان می‌دهد.

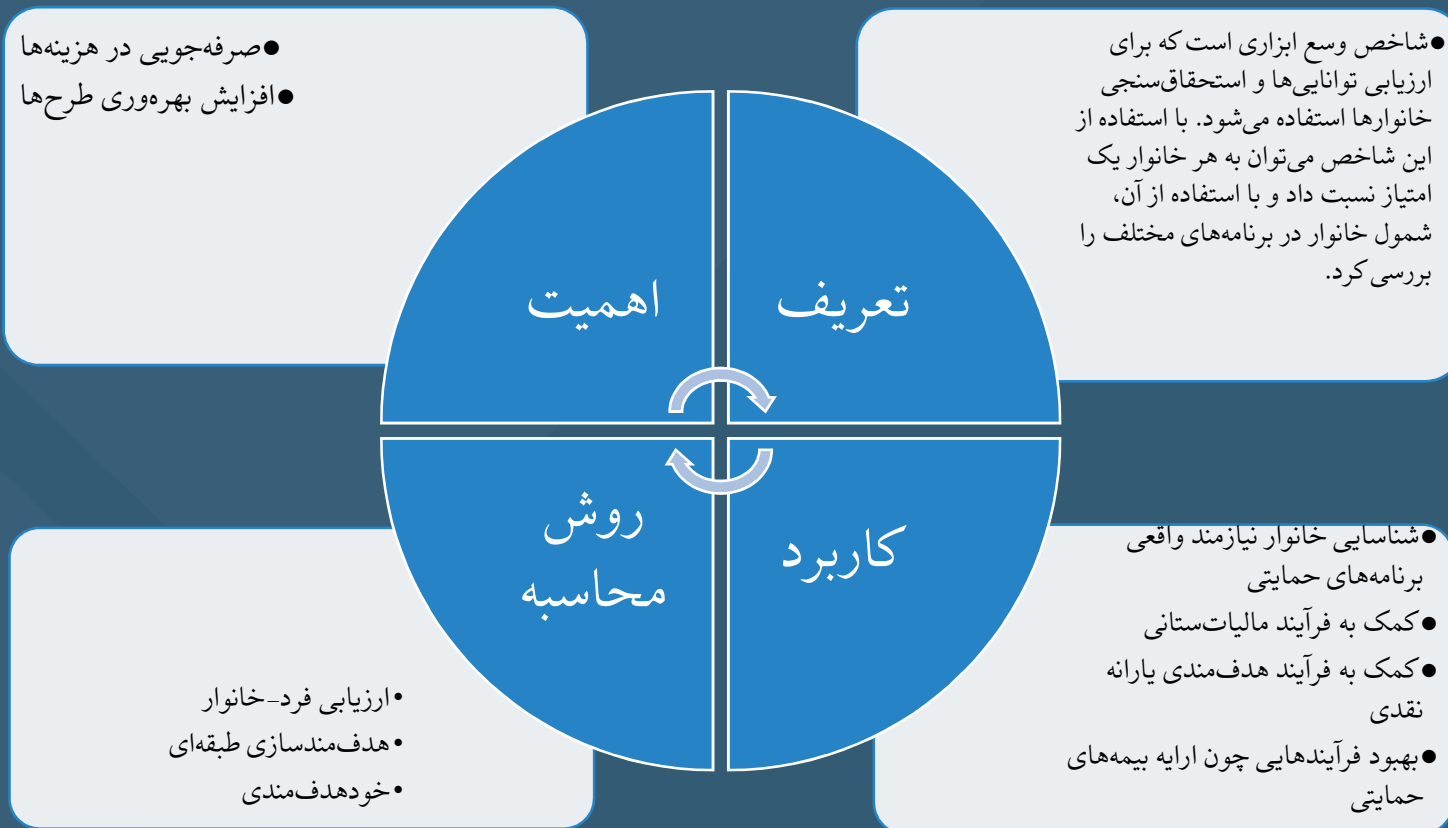


دهک رفاهی در محلات شهر تهران

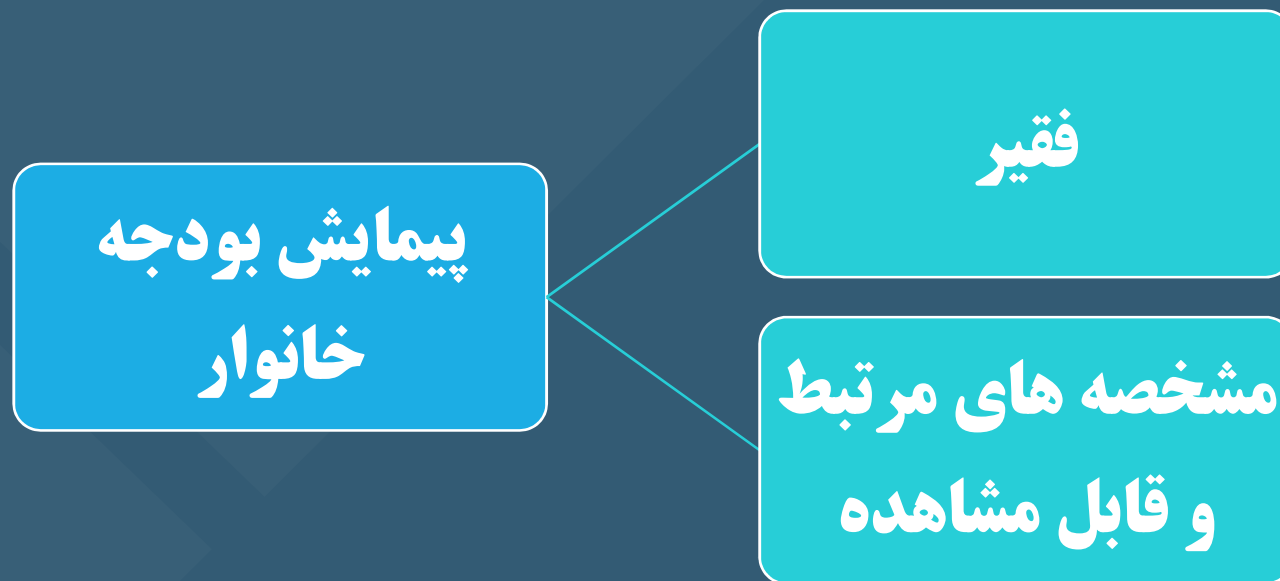
تهران از منبع مشاورت رفاه اجتماعی - وزارت تعاون، کار و رفاه اجتماعی - ۱۳۹۷

(نقشه نواحی شهر تهران با استفاده از اطلاعات پایگاه رفاه ایرانیان، 1397)

آزمون تقریب و سوس



آزمون تقریب و سع



آزمون تقریب و سع

ماده اصلی ساخت سقف خانه شما چیست؟
خاک
سیمان
سایر
آیا خانه شما حمام دارد؟
آیا خانه زیرزمین یا پستو دارد؟
مسکن شما چند تا اتاق دارد، البته بدون احتساب آشپزخانه، حمام یا هال؟
یک
دو
سه یا بیشتر
خانواده شما از چه نوع سوختی برای پخت و پز استفاده می‌کند؟
چوب
سایر
مصاحبه‌گر: بگویید حالا سوالاتی درباره بچه‌های ساکن در خانواده شما دارم
چندتا بچه ۶ تا ۱۷ ساله دارید که به مدرسه می‌روند؟
یکی و به مدرسه می‌رود
دو تا و هر دو به مدرسه می‌روند
سه یا بیشتر و هیچ کدام نمی‌روند
آیا یکی از بچه‌ها به مدرسه خصوصی می‌رود؟
مصاحبه‌گر: بگویید دوست دارم از شما درباره وسایلی که در خانه دارید سوال
کنم
آیا شما قهوه‌ساز دارید؟
آیا شما تلفن ثابت یا موبایل دارید؟
آیا شما یک استریو خانگی دارید؟

پرسشنامه آزمون تقریب و سع کشور مکزیک
(طراحی پرسشنامه برای خانوارهای فقیر،
معاونت رفاه اجتماعی، ۱۳۹۳)

اطلاعات ثبتی



عناصر تشکیل دهنده ی فعلی پایگاه رفاه ایرانیان را می توان در چهار دسته تقسیم بندی نمود:

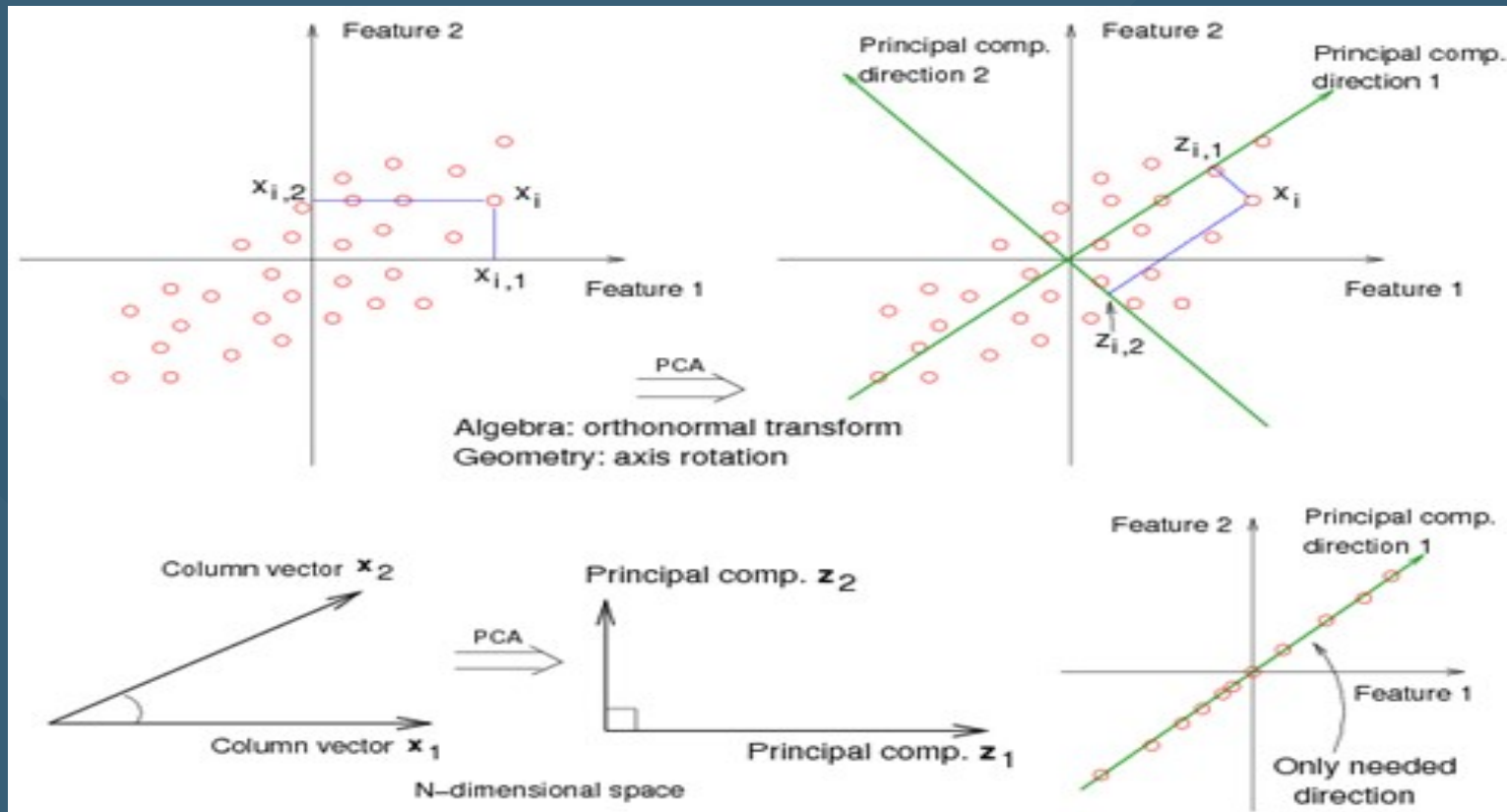
- ۱- فرد
- ۲- خانوار
- ۳- خدمات
- ۴- بنگاه

اطلاعات ثابتی

$$\begin{aligned} I &= \text{Max}_{i \in W, S, L} I_i \\ &= \text{Max} \left(\sum_{i \in R, A, B, J} I_i, \sum_{i \in D, N} I_i, \frac{\text{Max}_{i \in F} L_i}{50} \right) \\ &= \text{Max} \left(0.008 \cdot R + 0.05 \cdot A + 0.2 \cdot B + \left[\frac{j}{n} \right] \cdot 10000000, \sum_{i \in F} \left(I_i + \frac{100}{20+7} \cdot X_i + \frac{100}{13.5+9} \cdot X_i \right), \frac{\text{Max}_{i \in F} L_i}{50} \right) \end{aligned}$$

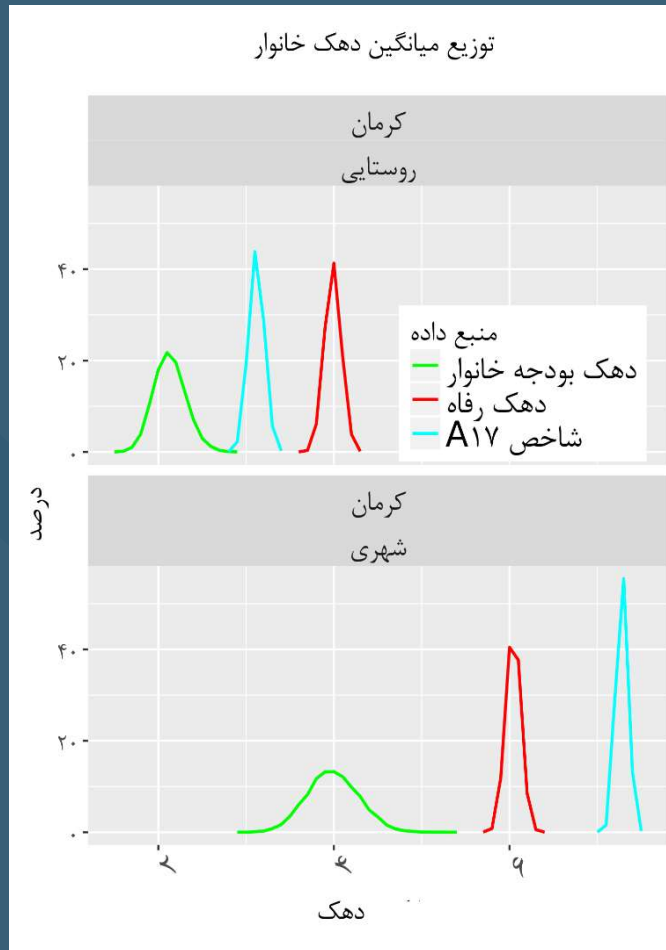
شیوه تخمین درآمد خانوار (دهک رفاه)

اطلاعات ثبتی



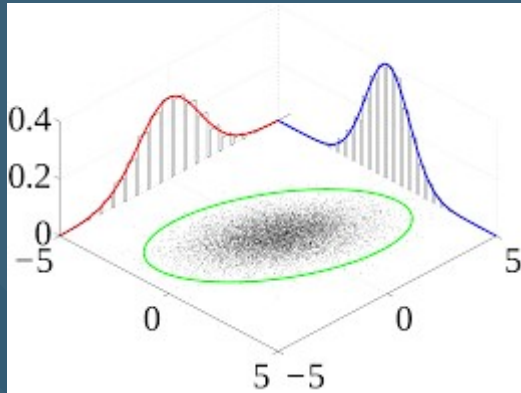
شیوه مولفه اصلی- A17

بررسی وضعیت موجود



(جان نثاری و عبدالله زاده، بهبود آزمون وسع، موسسه کار و تامین اجتماعی، 1397)

روش برآورد ضرایب



Ideally we have:

$$(\{X\}, y)$$

But often we have:

$$(\{X\}, \{y\})$$

We can divide it by sections:

$$(\{X_k\}, \{y_k\})$$

طرح امارگیری
هزینه و درآمد
خانوار

\bar{y}_1

y_k

Section 1

Section 2

...

...

...

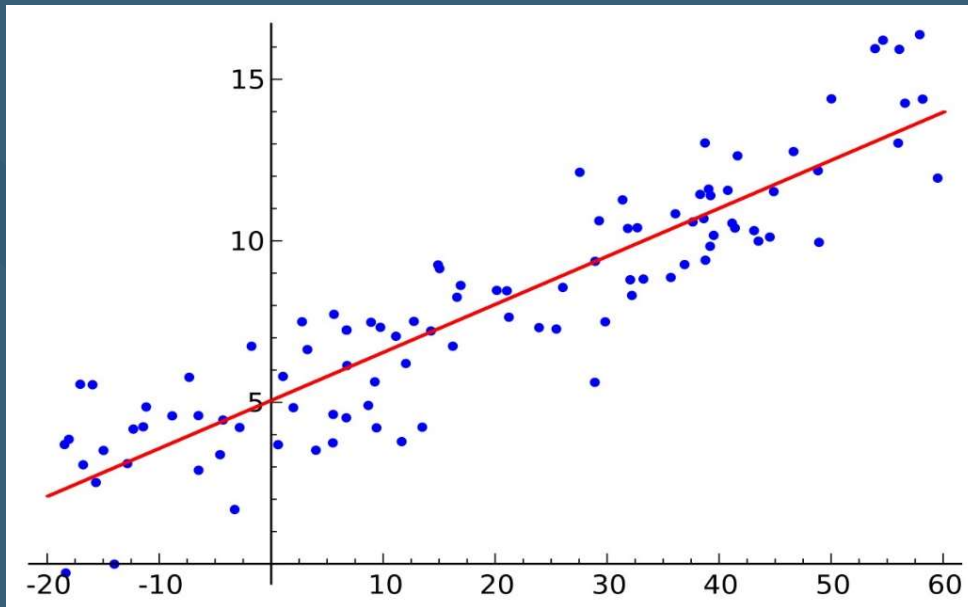
Section K

$$F(\{\bar{X}_1\})$$

اطلاعات ثبتي

$$F(\{\bar{X}_k\})$$

روش برآورد ضرایب



رگرسیون خطی

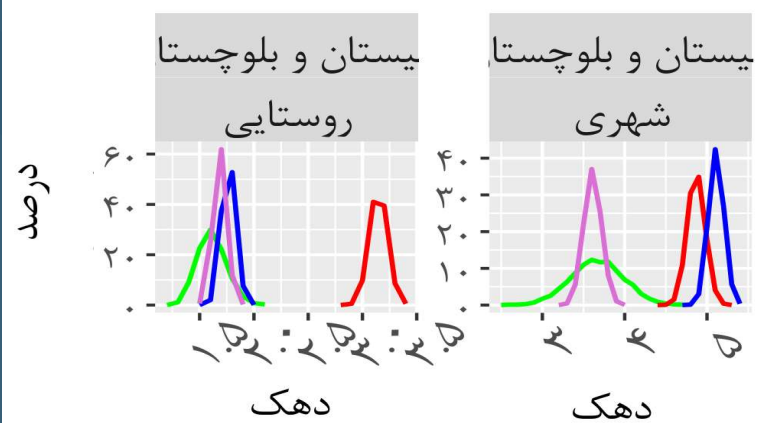
$$y_p^h = \sum_{i=1}^n \alpha_i x_{i,p}^h + \varepsilon^h + C$$
$$\langle \varepsilon \rangle_h = 0$$
$$\dot{y}_p = \sum_{i=1}^n \alpha_i \bar{x}_{i,p} + C$$

نتایج اولیه

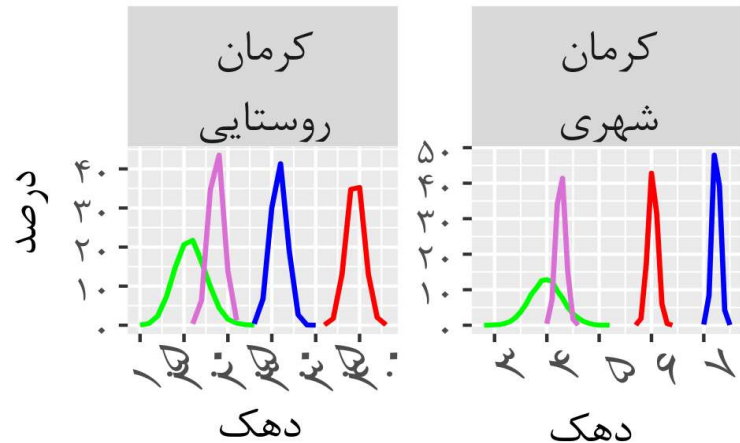
منبع داده

- دهک بودجه خانوار
- دهک رفاه
- شاخص A17
- شاخص MA13

توزیع میانگین دهک خانوار



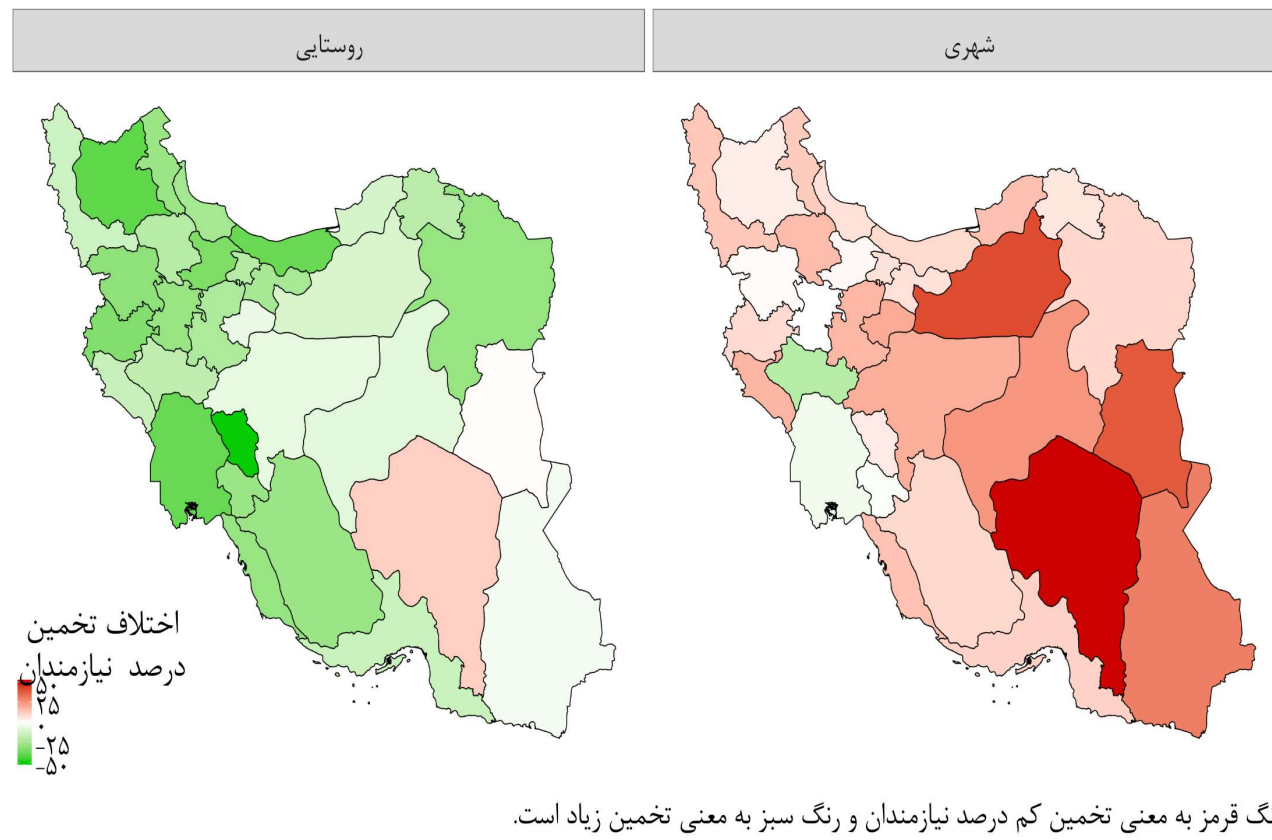
توزیع میانگین دهک خانوار



(جان نثاری و عبدالله زاده، بهبود آزمون وسع، موسسه کار و تامین اجتماعی، 1397)

خطای پیش‌بینی درصد نیازمندان

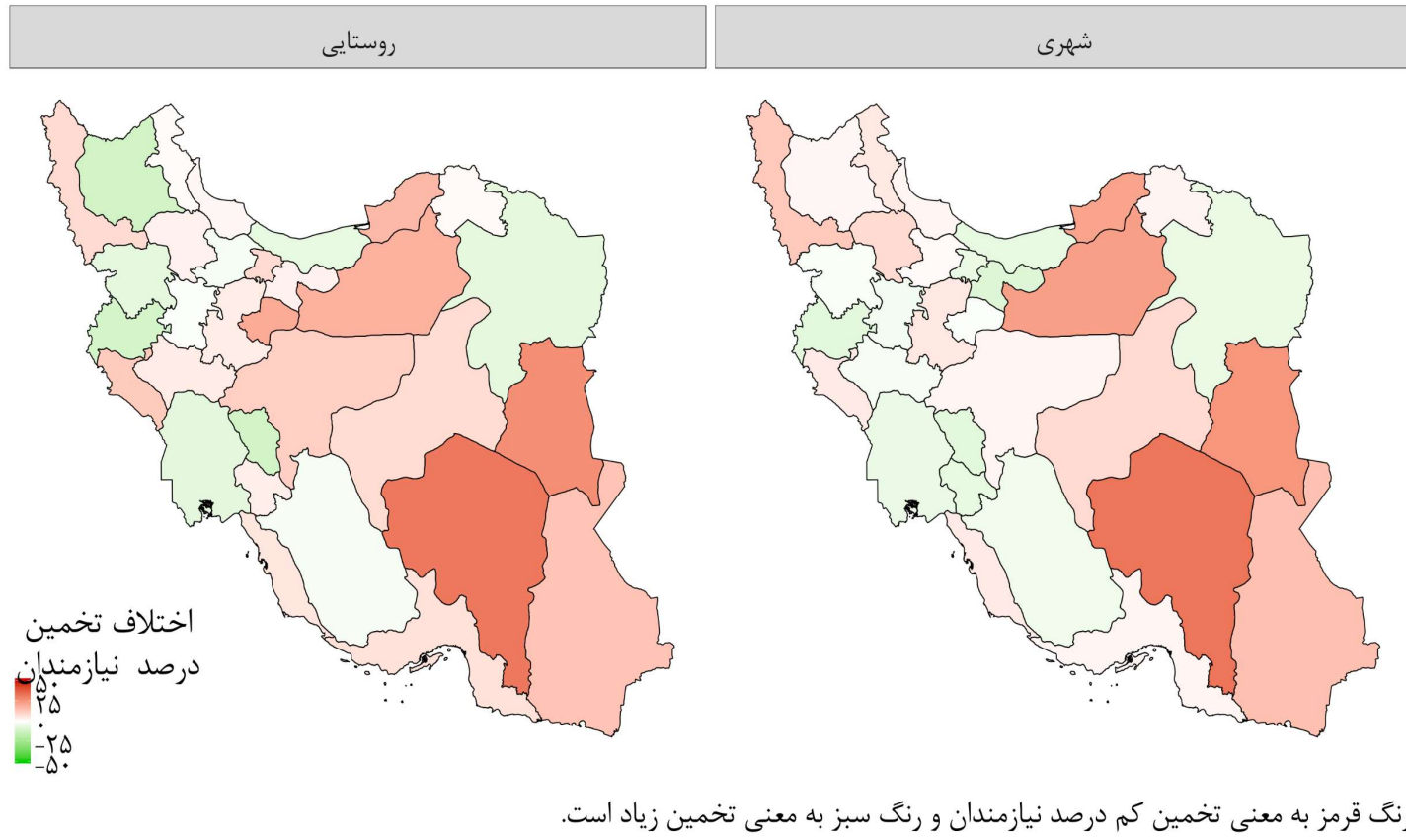
اختلاف تخمین درصد نیازمندان توسط شاخص A17 با بودجه خانوار



(جان نثاری و عبدالله زاده، بهبود آزمون وسع، موسسه کار و تامین اجتماعی، 1397)

خطای پیش‌بینی درصد نیازمندان

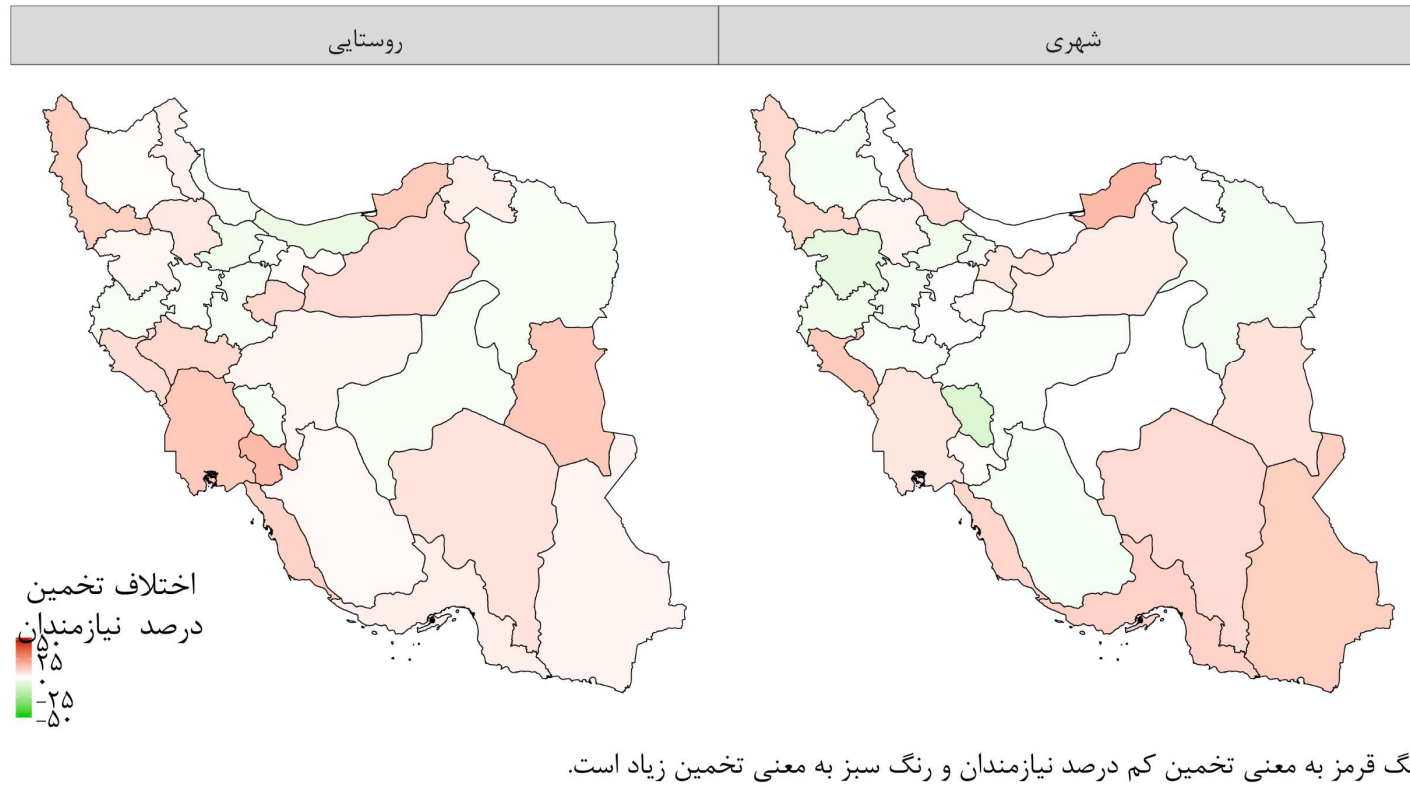
اختلاف تخمین درصد نیازمندان توسط شاخص دهک رفاه با بودجه خانوار



(جان نثاری و عبدالله زاده، بهبود آزمون وسع، موسسه کار و تامین اجتماعی، ۱۳۹۷)

خطای پیش‌بینی درصد نیازمندان

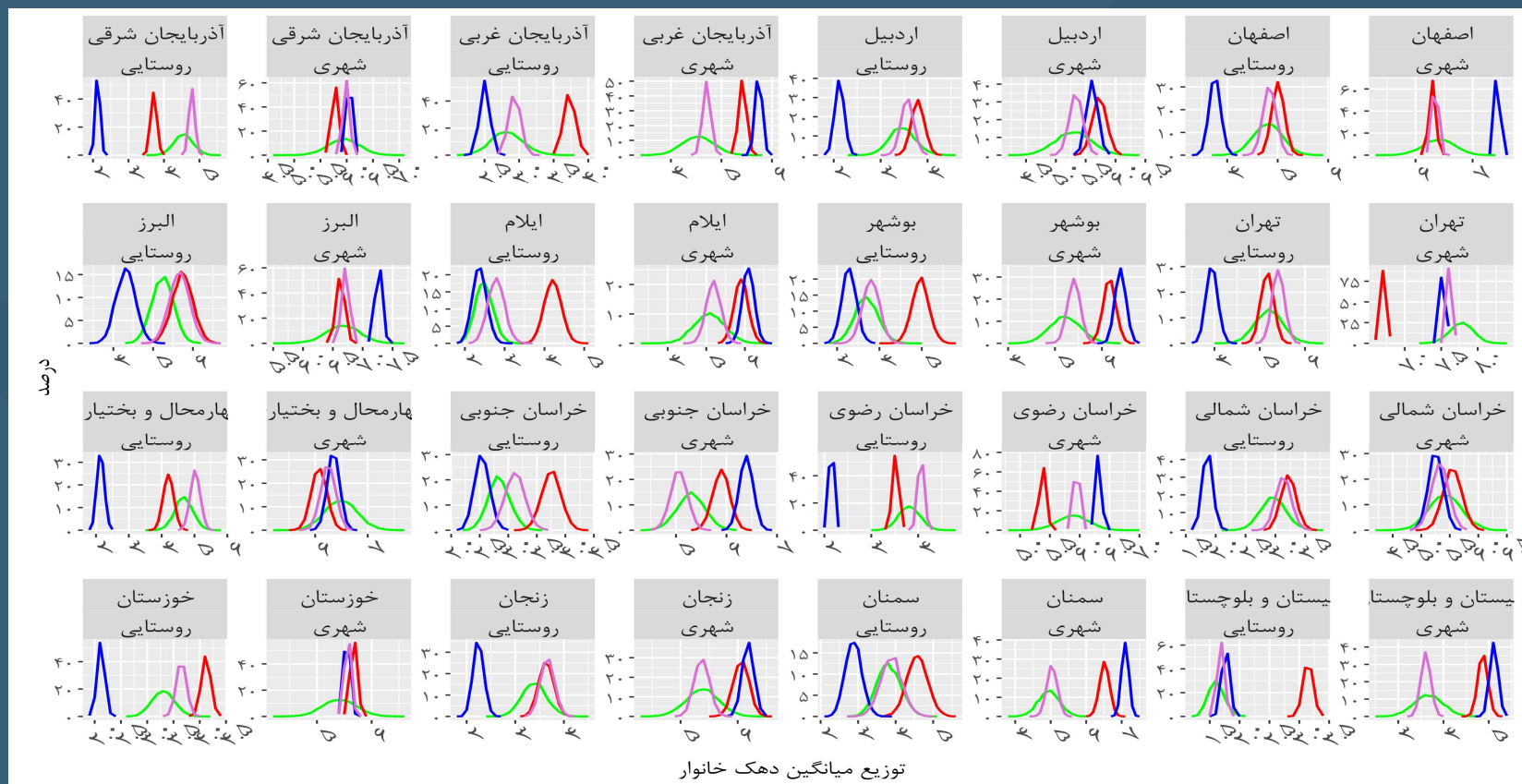
اختلاف تخمین درصد نیازمندان توسط شاخص جدید (MA13) با بودجه خانوار



(جان نثاری و عبدالله زاده، بهبود آزمون وسع، موسسه کار و تامین اجتماعی، 1397)

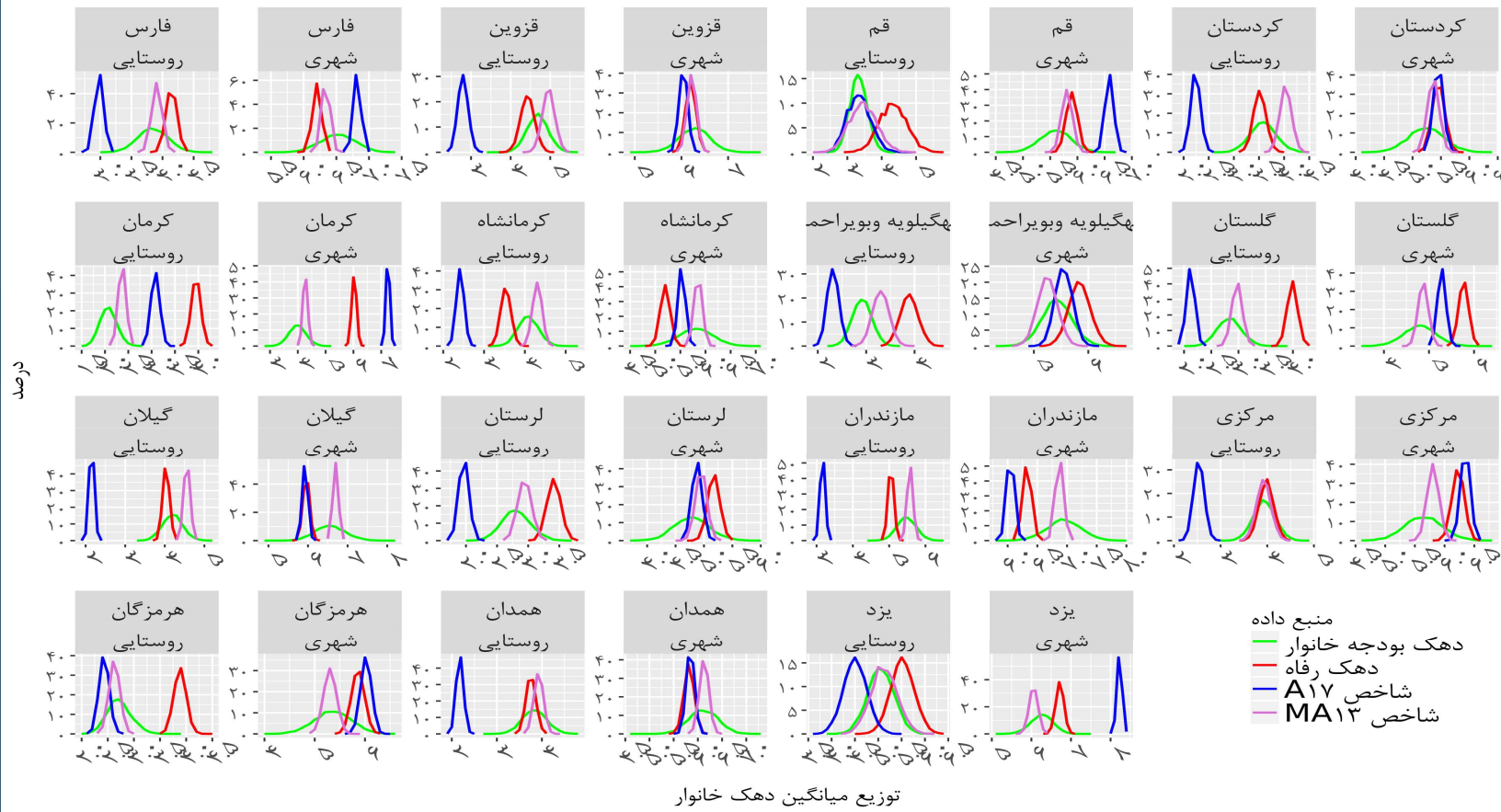
نتایج اولیه کل استان‌ها

منبع داده
 دهک بودجه خانوار
 دهک رفاه
 شاخص A17
 شاخص MA13



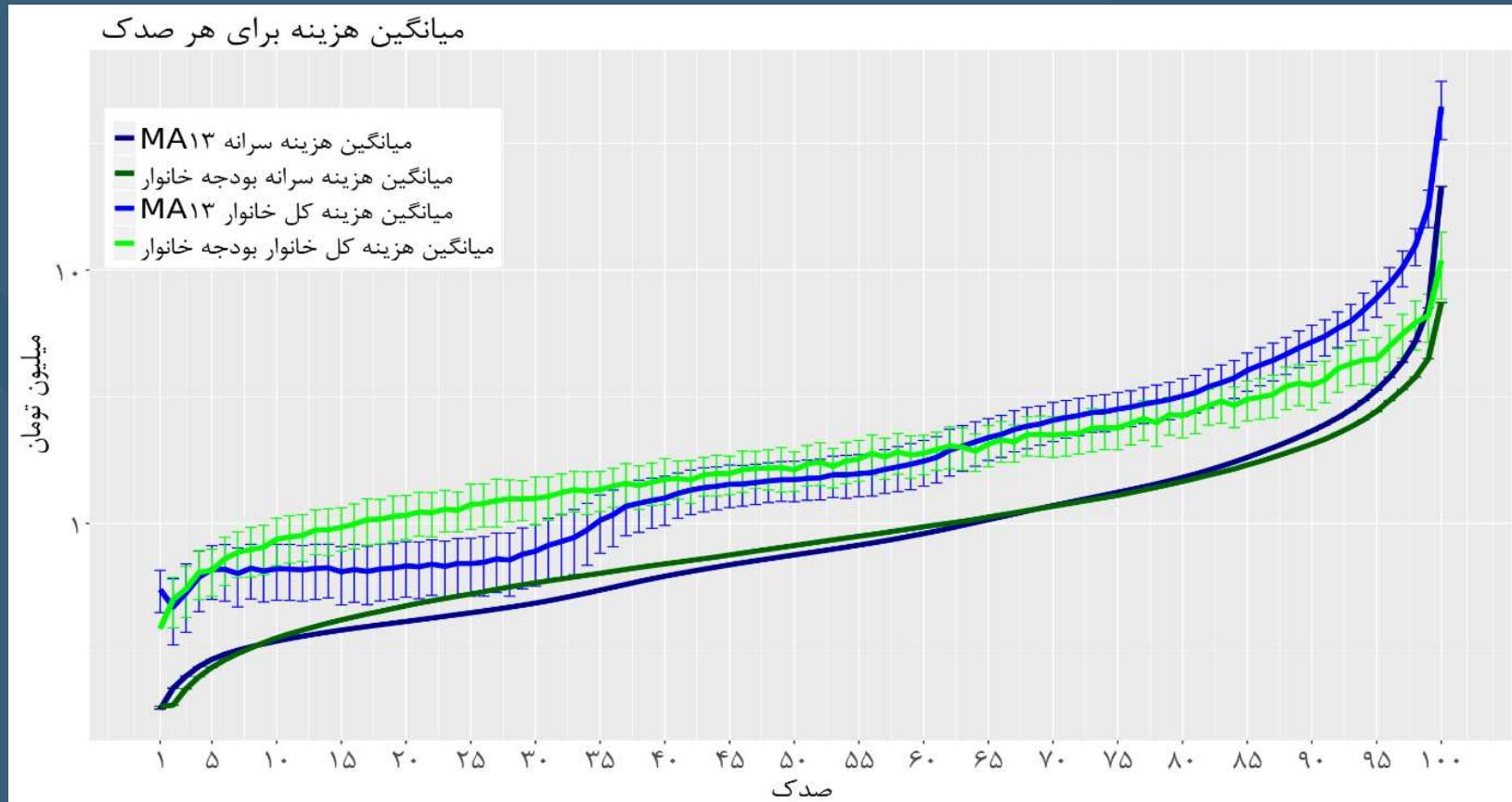
(جان نثاری و عبدالله زاده، بهبود آزمون وسع، موسسه کار و تامین اجتماعی، 1397)

نتایج اولیه کل استان‌ها



(جان نثاری و عبدالله زاده، بهبود آزمون وسع، موسسه کار و تامین اجتماعی، 1397)

نمودار زیر نشان می‌دهد که تخمین درآمد سرانه و همچنین درآمد کل با استفاده از پایگاه اطلاعات رفاه ایرانیان مطابق تخمین هزینه سرانه و درآمد کل خانوار با استفاده از بودجه خانوار است.



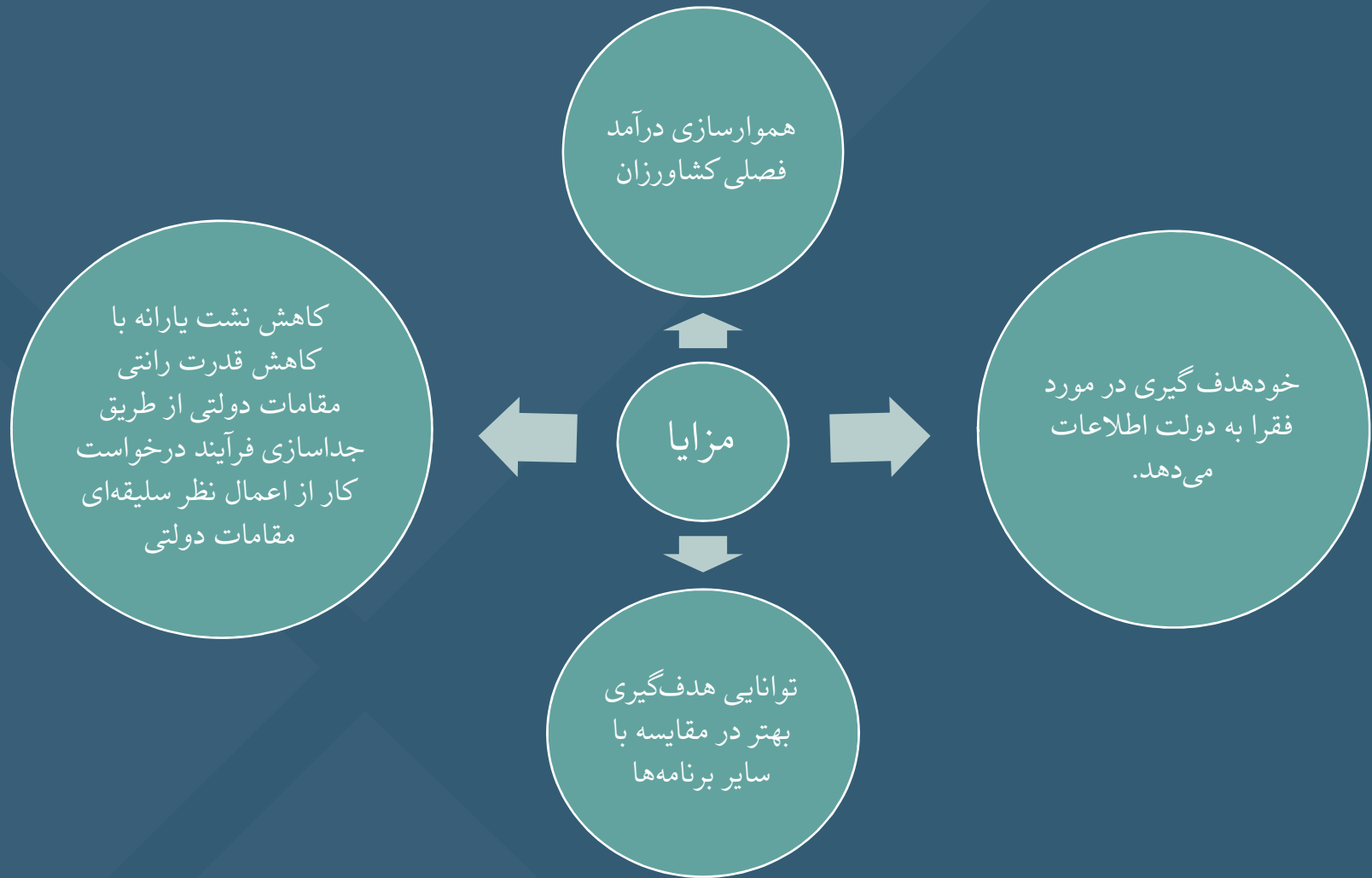
(جان نثاری و عبدالله زاده، بهبود آزمون وسع، موسسه کار و تامین اجتماعی، 1397)

برنامه NREGA - خود انتخابی



طرح ملی تضمین اشتغال روستایی در هند اجرا شده است و هدف آن افزایش امنیت معیشتی افراد در مناطق روستایی با تضمین صد روز دستمزد در یک سال مالی به یک خانوار روستایی است که اعضای بزرگسال آن به صورت داوطلبانه برای انجام «کارهای دستی ساده» فعالیت می‌کنند.

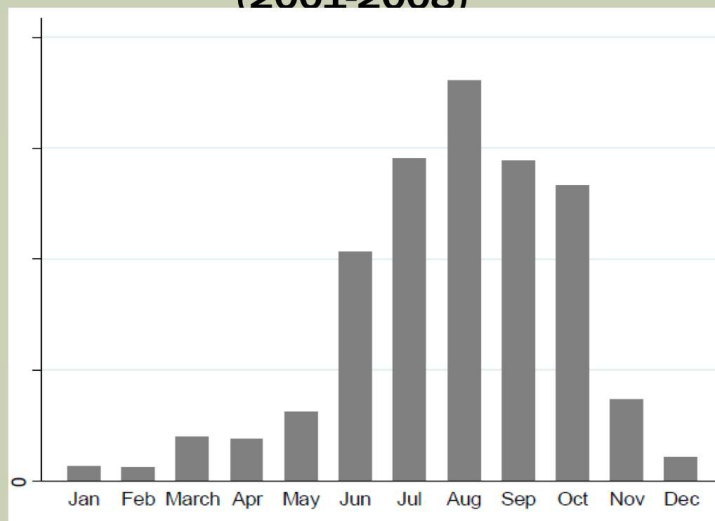
برنامه NREGA



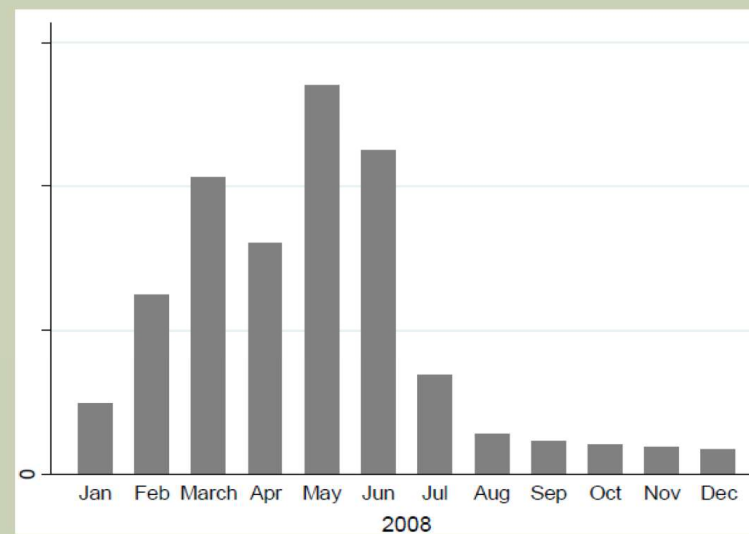
NREGA: به عنوان جانشین بیمه

Effect of weather induced income shocks on NREGA participation and income (Evidence for the state of Andhra Pradesh)

Average Total Rainfall by Month
(2001-2008)



Total NREGA Wage Bill by Month (2008)



(Johnson 2009)

(عبداله زاده و همکاران، 2012)

NREGA

- self-targeting

Below Poverty Line Card

- Proxy-Means

Participation in Public Distribution System (PDS)

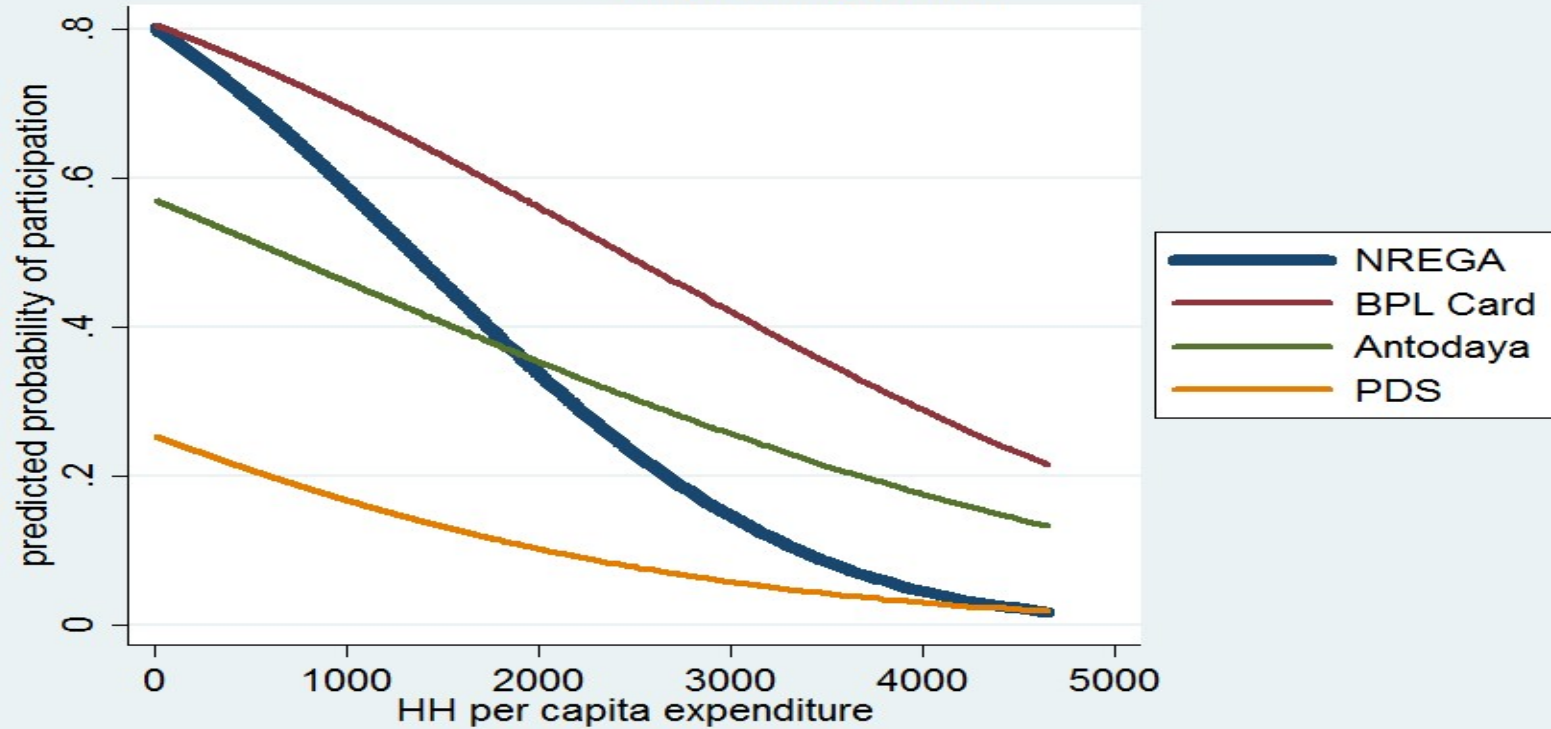
- Proxy-means + Revealed behavior

Antyodaya Cardholder (“poorest of the poor”)

- All Households with PCE < 250 rs.

مقایسه شیوه های مختلف شناسایی در نمونه هند

Incidence of Transfer Programs Udaipur, Rajasthan



NREGA افراد فقیر را بهتر از سایر برنامه‌ها هدفگیری می‌کند.
(عبداله زاده و همکاران، 2012)

فروض	راستی آزمایی	شاخص	اهداف	
دسترسی کامل (زیرساخت، امنیت)	اطلاعات ثبتی	تعداد مزایا گیرندگان میزان مزایا	پول نقد	ورودی
دسترسی به بازار کالا و خدمات انگیزه (ترجیحات) یارانه، جبران افزایش هزینه است.	ثبتی و پیمایش	قدرت خرید	تغذیه، آموزش، مسکن	خروجی
کیفیت خدمات دهندگان	ثبتی و پیمایش	سطح آموزش دارایی فیزیکی	سرمایه (انسانی، فیزیکی)	دستاورد
نوع تله فقر (غذایی، آموزش،	ثبتی و پیمایش	سطح درآمد میزان اشتغال	بهبود جایگاه در بازار کار	اثر

چارچوب منطقی (Log Frame) یارانه های نقدی

برنامه سبد خانواده (برزیل) Bolsa Familia	پیشرفت - فرصت (مکزیک) Progres-Oportunidades	مجموع کمکهای رفاهی (ایران)	
۱۲/۷ (۲۰۱۰)	۲/۶	۲۲	پوشش خانوار (میلیون خانوار)
۲۰۰۳	۱۹۹۷	-	شروع
۰/۵ درصد (۲۰۰۶)	۰/۲ درصد (۱۹۹۹)	۱۵ درصد (۲۰۱۴)	بودجه (تولید ناخالص داخلی)
نقشه فقر، تقریباً وسیع	نقشه فقر، تقریباً وسیع	ندارد	نشانه گیری گروه هدف
از طریق سرمایه انسانی	از طریق سرمایه انسانی	ندارد	برنامه از چه راهی تغییر ایجاد میکند؟
افزایش ۹/۲ تا ۱۱/۷ درصد حضور در مدرسه	افزایش ۷-۱۱ درصد حضور در دبیرستان		تاثیر بر آموزش
افزایش ۰/۴ شاخص (BMI) افزایش معاینات زنان باردار و واکسیناسیون	کاهش ۱۲ درصد بیماری کودکان کاهش ۱۷ درصدی سوء تغذیه		تاثیر بر بهداشت
کاهش ۵۰٪ از فقر مطلق	۲/۹ درصد افزایش درآمد دائمی		تاثیر بر درآمد خالص

مقایسه سه برنامه

Poverty Transition Matrix

		2003 Poverty Quintile					Total
		1	2	3	4	5	
2009 Poverty Quintile	1	5.75	3.49	3.11	3.96	2.56	18.87
	2	5.82	3.96	4.81	3.03	2.48	20.11
	3	3.96	5.12	4.66	4.19	2.41	20.34
	4	2.48	5.12	4.66	3.88	4.35	20.50
	5	2.25	2.17	2.87	4.58	8.31	20.19
Total	20.26	19.88	20.11	19.64	20.11	100.00	

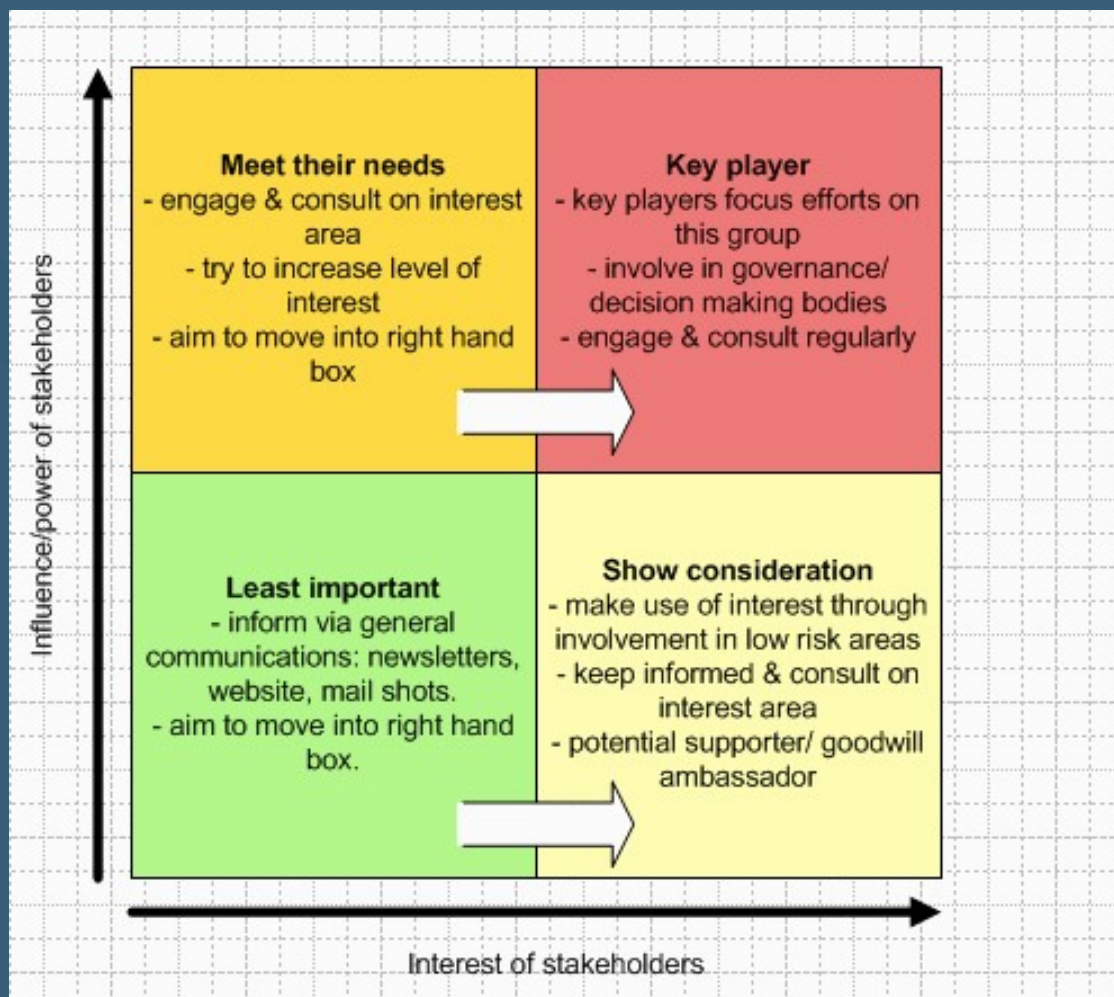
تحرک درآمدی در برنامه مشاغل عمومی هند

۴

مشکلات سیاسی


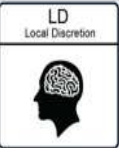



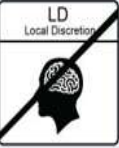


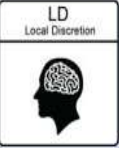



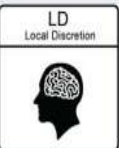



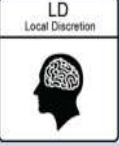

۷ آبان ۱۳۹۷

تحليل ذى نفعان تغيير



- ۱ - برندگان وضع فعلی و وضع اصلاح شده چه کسانی هستند؟
(دولت، مجریان، فقرا، مالیات دهندگان)
- ۲ - قدرت و علاقه آنها درباره موضوع چیست؟
- ۳ - نظر آنها راجع به موضوع چیست؟ (موافق یا مخالف)
- ۴ - معماری ذینفعان برای اصلاح چگونه است؟ (ایتلاف سازی موافقان، بسیج متفرقین و ...)

انواع برنامه ها

		Health	Finance
Policy making	   or 	Iodization of Salt	Monetary policy
Logistics	  	Vaccinations	Payment systems
Implementation intensive service delivery	   	Curative care	Loans
Implementation intensive imposition of obligations	   	Regulation of private providers	Regulation of private providers
Wicked hard	  	Preventative health	Equity financing of start-ups

- ۱ - کاهش قدرت مجریان در نظام جدید
- ۲ - بهره وری بیشتر منابع عمومی برای خدمت رسانی