



جمهوری اسلامی ایران
سازمان برنامه و بودجه کشور
مانعان مدیریت و برنامه ریزی استان کردستان



بررسی وضعیت توسعه ای استان کردستان و عدم

تعادل های درون منطقه ای

فهرست مطالب

معرفی استان

روش‌شناسی سنجش عدم تعادل فضایی

عدم تعادل اقتصادی

عدم تعادل جمعیتی، اجتماعی و فرهنگی

عدم تعادل محیط‌زیستی

عدم تعادل نظام شهری روستایی

معرفی استان کردستان

تحلیل موقعیت و ویژگی های عمده استان کرمان



معرفی استان

جمعیت استان براساس آخرین سرشماری در سال ۱۳۹۵، ۱۶۰۳۰۱۱ نفر و نسبت شهرنشینی ۷۱ درصد، تراکم جمعیت در استان ۵۵ نفر در هر کیلومترمربع، سهم جمعیت ۲ درصدی از کشور

روشناسی

نسبت جوانی جمعیت استان در سال ۱۳۹۵، ۲۳/۹ درصد این نسبت در مناطق شهری ۲۳/۷ درصد و در مناطق روستایی ۲۴/۴ درصد

عدم تعادل اقتصادی

برآورد جمعیت استان در سال ۱۴۰۰ حدود ۱,۶۹۲,۰۰۰ نفر بوده است

عدم تعادل جمعیتی، اجتماعی و فرهنگی

مساحت استان ۲۹۱۱۳ کیلومتر مربع که ۱/۸ درصد از مساحت کشور

عدم تعادل محیط‌زیستی

حدود ۲۱۱ کیلومتر مرز مشترک با کشور عراق

عدم تعادل نظام شهری روستایی

تحلیل موقعیت و ویژگی های عمده استان کردستان

معرفی استان

استان کردستان

روشناسی

در سال ۱۴۰۱ دارای:

عدم تعادل اقتصادی

✓ ۱۰ شهرستان

عدم تعادل جمعیتی، اجتماعی و فرهنگی

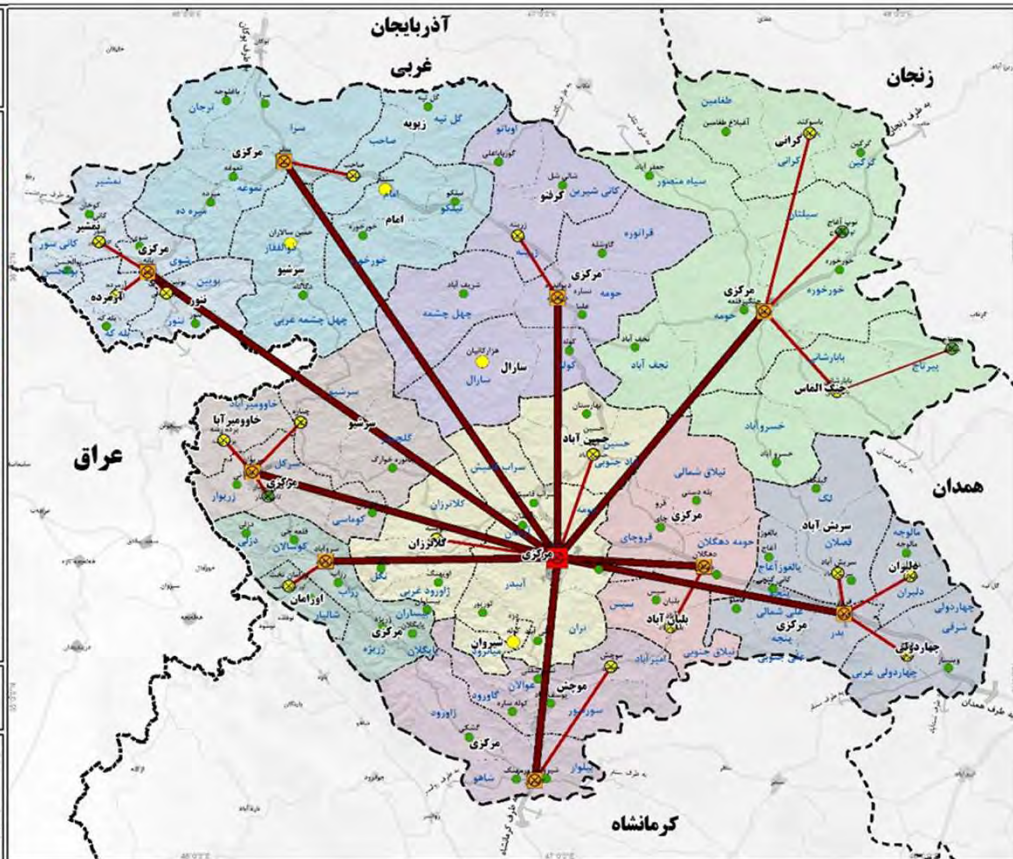
✓ ۳۱ بخش

عدم تعادل محیط‌زیستی

✓ ۸۶ دهستان

عدم تعادل نظام شهری روستایی

✓ ۳۳ نقطه شهری




 سازمان مدیریت و برنامه‌ریزی استان کردستان
 معاونت توسعه و برنامه‌ریزی

باستان: مرکز استان (red square), مرکز شهرستان (orange square), مرکز بخش (yellow circle), مرکز دهستان (green circle), نقاط شهری (purple circle with cross)

راه‌ها: بانه (blue line), بیجار (green line), دهگلان (orange line), دیواندره (yellow line), سروآباد (purple line), سنقر (blue line), سنندج (orange line), قروه (green line), میوان (yellow line), کامیاران (purple line)

مرز بین‌الملل (dotted line), مرز استان (dashed line), مرز استان مجاور (dashed line), مرز شهرستان (dashed line), مرز بخش (dashed line), مرز دهستان (dashed line), محدوده شهری (grey area)

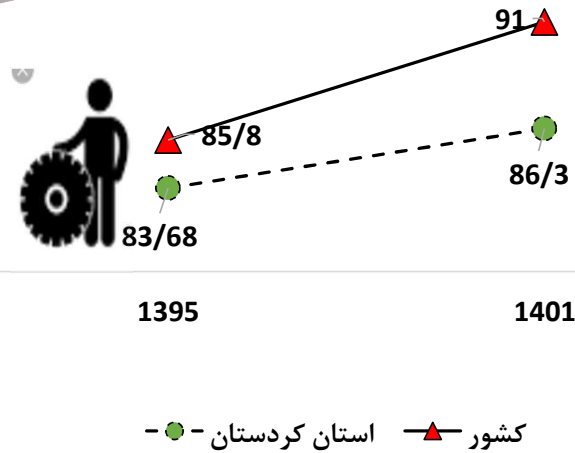
شماره نقشه: ۱-۲
 Projected Coordinate System: WGS_1984_UTM_Zone_38N
 8800000
 20 10 0 10 20 30

تحلیل موقعیت و ویژگی های عمده استان کردستان



سیمای اقتصادی
استان کردستان

رتبه ۲۹
کشور



نرخ اشتغال

رتبه ۱۰
کشور



کشور: ۴۰/۹ درصد
استان: ۴۲/۹ درصد



نرخ مشارکت
اقتصادی

معرفی
استان

روش
شناسی

عدم تعادل
اقتصادی

عدم تعادل
جمعیتی،
اجتماعی و
فرهنگی

عدم تعادل
محیط‌زیستی

عدم تعادل
نظام شهری
روستایی

تحلیل موقعیت و ویژگی های عمده استان کردستان

معرفی استان

روشناسی

عدم تعادل اقتصادی

عدم تعادل جمعیتی، اجتماعی و فرهنگی

عدم تعادل محیط زیستی

عدم تعادل نظام شهری روستایی

سیمای اقتصادی استان کردستان

رتبه ۴ کشور از لحاظ سطح زیر کشت استان

رتبه ۲۸ کشور در سهم و رتبه ۳۰ کشور در سرانه

سطح زیر کشت استان کردستان: ۸۱۰ هزار هکتار
 میزان تولید محصولات زراعی: ۱۷۵۴ هزار تن
 میزان تولید محصولات باغی: ۴۶۳ هزار تن
 میزان تولید گندم استان کردستان: ۸۱۸ هزار تن
 رتبه ۵ کشور (۸ درصد تولید کل کشور)
 میزان تولید گوشت سفید: ۹۴ هزار تن رتبه ۸ کشور

سهم در تولید محصول ناخالص داخلی: ۰.۹۱ درصد



بیشترین سهم تولید ناخالص داخلی مرتبط با بخش: کشاورزی، جنگلداری و شیلات و عمده فروشی - خرده فروشی

سطح برداشت و میزان تولید

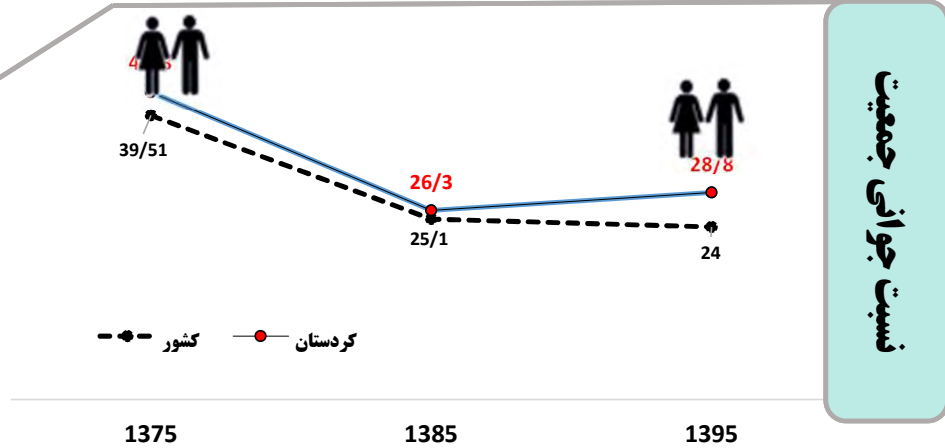
سهم و سرانه در تولید محصول ناخالص داخلی

تحلیل موقعیت و ویژگی های عمده استان کردستان



سیمای جمعیتی
استان کردستان

نسبت جوانی
بالاتر نسبت
به کشور



نسبت جوانی جمعیت

نرخ رشد
جمعیت بالاتر
نسبت به کشور



رتبه جمعیتی استان در کشور: ۱۸
سهام جمعیت: ۲ درصد

نرخ رشد جمعیت

معرفی
استان

روش
شناسی

عدم تعادل
اقتصادی

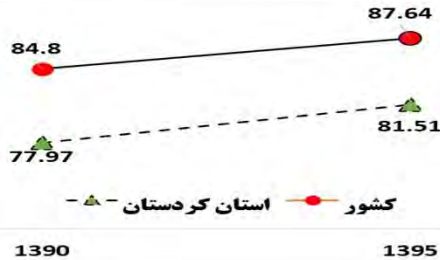
عدم تعادل
جمعیتی،
اجتماعی و
فرهنگی

عدم تعادل
محیط‌زیستی

عدم تعادل
نظام شهری
روستایی

تحلیل موقعیت و ویژگی های عمده استان کردستان

نرخ باسوادی جمعیت



نرخ باسوادی
پایینتر نسبت
به کشور

- رتبه دوم بی سوادی در کشور - ۱۳۹۵
- زنان ۲۵ درصد
- مردان ۱۲.۱ درصد

مرکز آمار ایران، سالنامه آماری کشور و استان کردستان - ۱۳۹۵

نرخ مهاجرت



مهاجر
فرستی بالا در
کشور

- روند مهاجر فرستی
- نسبت خالص مهاجرت به جمعیت (دوره ۱۳۹۰-۱۳۹۵)
معادل ۰.۷-

بررسی روند تغییرات ساختار و ترکیب جمعیت کشور و آینده آن - ۱۳۹۵

سیمای جمعیتی
استان کردستان

معرفی
استان

روش
شناسی

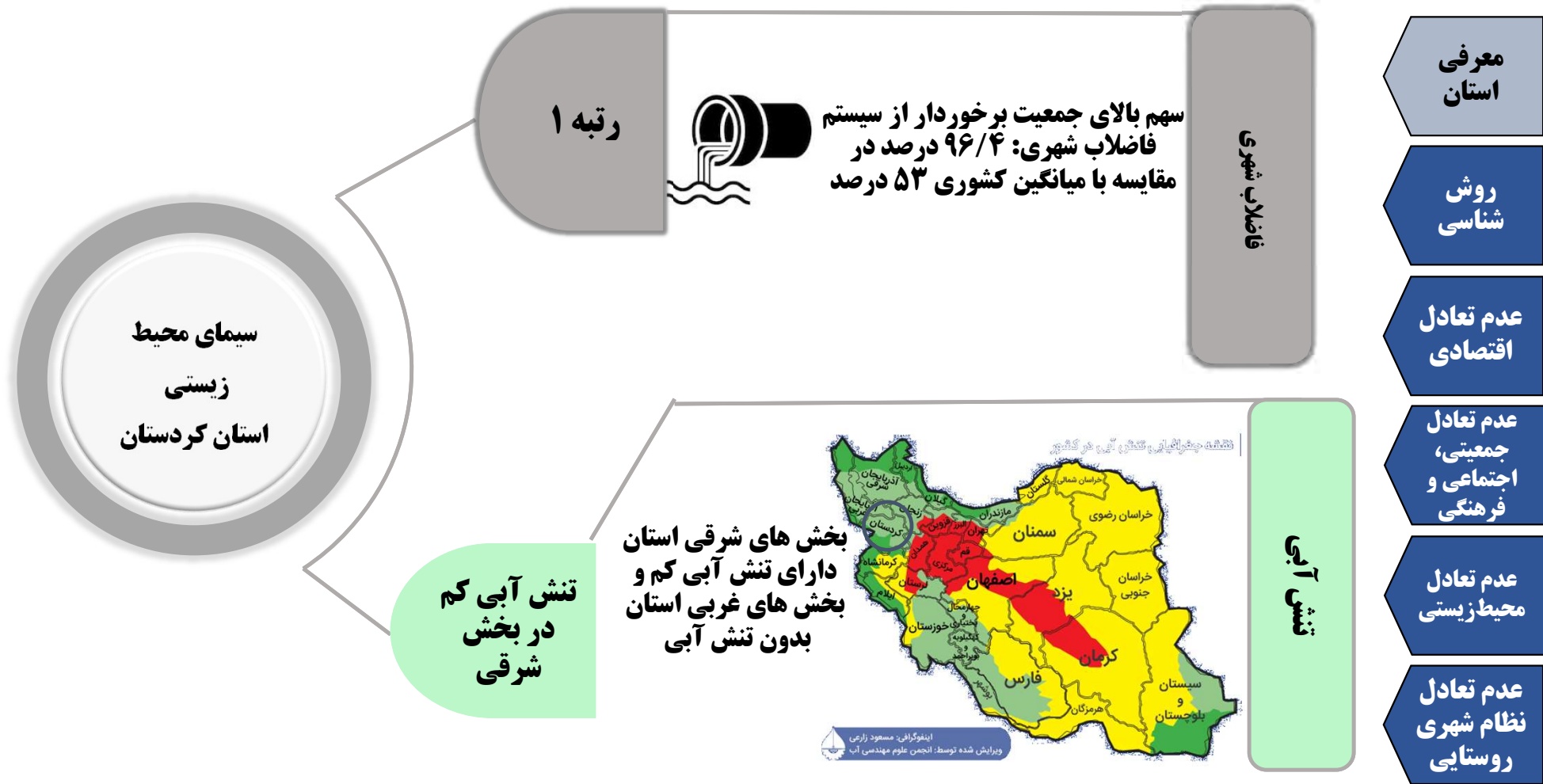
عدم تعادل
اقتصادی

عدم تعادل
جمعیتی،
اجتماعی و
فرهنگی

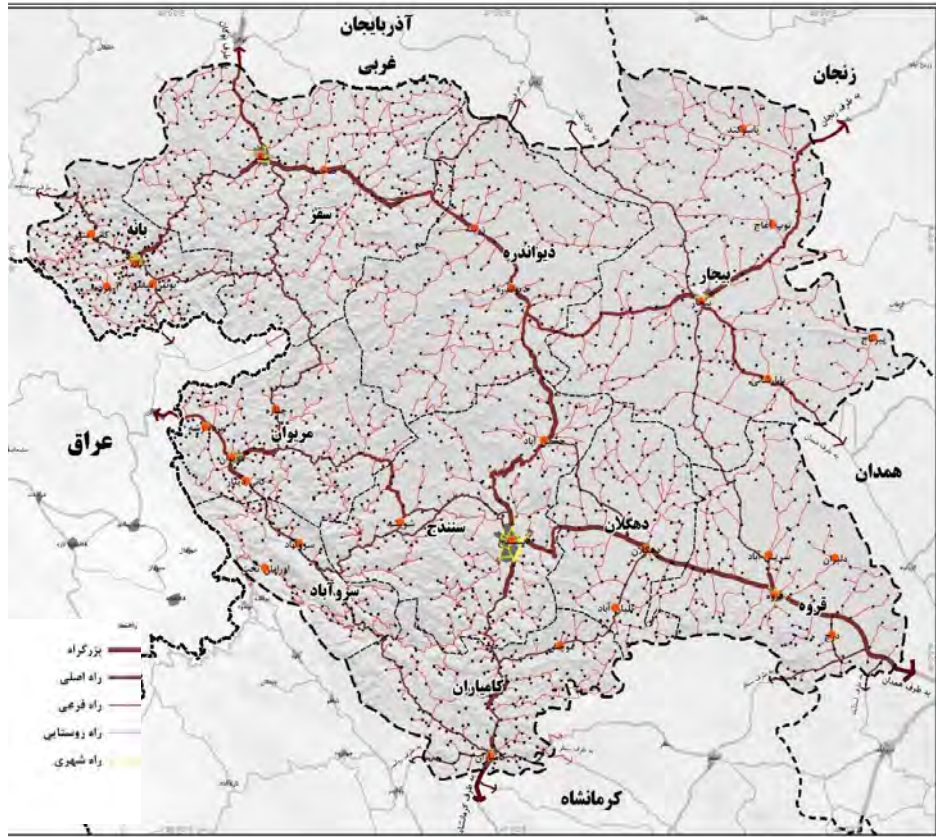
عدم تعادل
محیط زیستی

عدم تعادل
نظام شهری
روستایی

تحلیل موقعیت و ویژگی های عمده استان کرمان



تحلیل موقعیت و ویژگی های عمده استان کردستان



رتبه استان	استان (کیلومتر)	نوع راه
۲۲	۳۳۷	بزرگراه
۹	۷۸۲	راه اصلی
۲۱	۶۰۴	راه فرعی
۱۸	۳۴۹۳	راه روستایی

معرفی استان

روشناسی

عدم تعادل اقتصادی

عدم تعادل جمعیتی، اجتماعی و فرهنگی

عدم تعادل محیط زیستی

عدم تعادل نظام شهری روستایی

۸۱/۵ درصد راه روستایی استان آسفالت می باشد.

استان کردستان فاقد آزاد راه می باشد.

روش شناسی

تعیین عدم تعادل‌های موجود در نظام فضایی استان

□ تعادل و یا عدم تعادل فضایی به چه معناست؟

معرفی استان

روش شناسی

عدم تعادل اقتصادی

عدم تعادل جمعیتی، اجتماعی و فرهنگی

عدم تعادل محیط‌زیستی

عدم تعادل نظام شهری روستایی

رویکرد نخست

- ❖ تعادل / عدم تعادل هم‌سنگ مفهوم توسعه / توسعه‌نیافتگی منطقه‌ای
- ❖ عدم تعادل منطقه‌ای به معنای تفاوت فاحش در سطح شاخص‌های توسعه استان

رویکرد دوم

- ❖ تعادل / عدم تعادل هم‌سنگ مفهوم برابری / نابرابری
- ❖ الزام دسترسی مساوی تمامی افراد به امکانات و فعالیت‌ها در پهنه سرزمین

توسعه فضایی

تعادل فضایی
Balance- Equilibrium

عدم تعادل فضایی
Imbalance- Disequilibrium

رویکرد سوم

- ❖ عدم تعادل ناشی از ناهمگونی توان اکولوژیک سرزمین با ظرفیت رشد منطقه
- ❖ تعادل مفهومی آرمانی به معنای کاهش نابرابری در دسترسی به فرصت‌ها و از سوی دیگر توزیع فرصت‌ها متناسب با ظرفیت رشد منطقه

تعیین عدم تعادل‌های موجود در نظام فضایی استان

□ تعادل و یا عدم تعادل فضایی به چه معناست؟

معرفی
استان

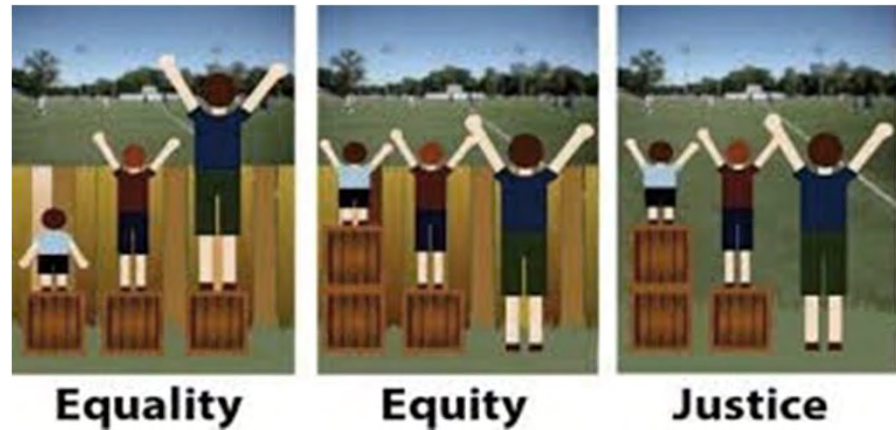
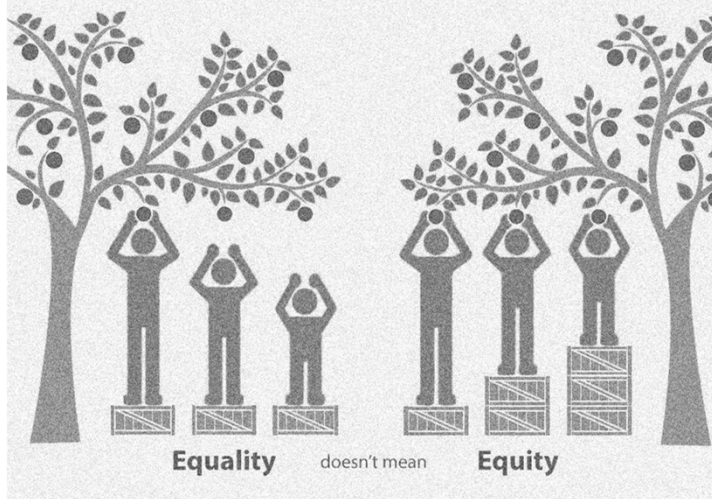
روش
شناسی

عدم تعادل
اقتصادی

عدم تعادل
جمعیتی،
اجتماعی و
فرهنگی

عدم تعادل
محیط زیستی

عدم تعادل
نظام شهری
روستایی



Equality

Equity

Justice

مساوات و برابری Equality

- ❖ برابری به معنای اعطای منابع یکسان به کلیه مناطق بدون توجه به نیازهای متفاوت
- ❖ کارآمد تنها در شرایط هم سطحی مناطق و وضعیت مشابه توسعه یافتگی

تعادل Equity

- ❖ تعادل به عنوان شرط لازم برای تحقق مساوات، به معنای عدالت، و دسترسی برابر کلیه مناطق به فرصت‌های یکسان

تعیین عدم تعادل‌های موجود در نظام فضایی استان

قابلیت (ظرفیت درونی)

معرفی استان

روش‌شناسی

عدم تعادل اقتصادی

عدم تعادل جمعیتی، اجتماعی و فرهنگی

عدم تعادل محیط‌زیستی

عدم تعادل نظام شهری روستایی

❖ متغیر کانونی و اصلی و فراهم کننده امکان استفاده از فرصت‌های توسعه
 ❖ عمدتاً از جنس برون داد
 ❖ همانند محدودیت و توانایی‌هایی سیستم در استفاده از فرصت‌ها که وابسته به درون سیستم‌اند و استفاده از فرصت‌ها زمینه تقویت‌شان فراهم می‌کند

تعمیر

❖ گزینه‌ها و مزایای مختلف اجتماعی، اقتصادی، محیطی پیشران یا مانع دستیابی به توسعه و ایجاد قابلیت‌ها
 ❖ عمدتاً از نوع مزیت‌های نسبی و مواهب طبیعی و انسان‌ساخت
 ❖ از جنس عوامل و منابع زیرساختی و توسعه‌ای، عمدتاً در دسترس دولت و تسهیل کننده توسعه
 ❖ همانند درون‌داد توسعه

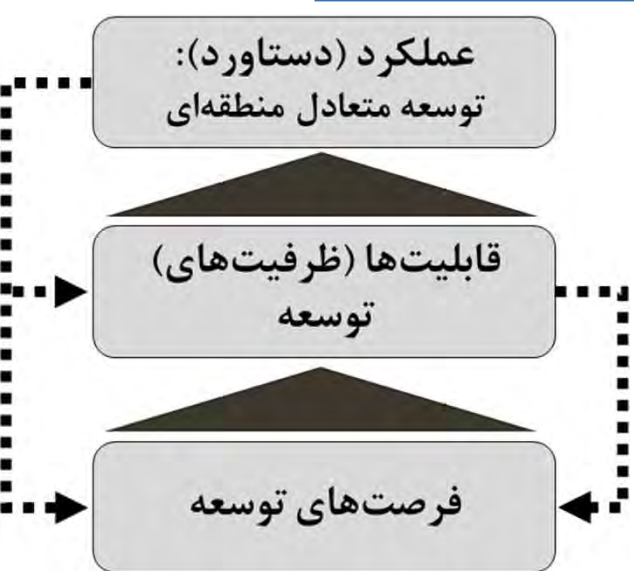
❖ به مثابه عملکرد و برآیند نهایی سیستم‌های توسعه منطقه
 ❖ حاصل برخورداری از قابلیت‌های لازم برای استفاده از فرصت‌ها و استفاده هوشمندانه از فرصت‌ها بر مبنای قابلیت‌ها
 ❖ از جنس اهدافی هم‌چون رفاه و رقابت‌پذیری اقتصادی، توزیع درآمد، کاهش نابرابری و افزایش توان درآمدی، بهبود سطح کیفیت زندگی و سبک زندگی و توسعه متعادل منطقه‌ای

دستاوردها

عملکرد (دستاوردها):
توسعه متعادل منطقه‌ای

قابلیت‌ها (ظرفیت‌های توسعه)

فرصت‌های توسعه



تعیین عدم تعادل‌های موجود در نظام فضایی استان

❑ روش شناسی سنجش عدم تعادل فضایی در استان کردستان

معرفی استان

روش شناسی

عدم تعادل اقتصادی

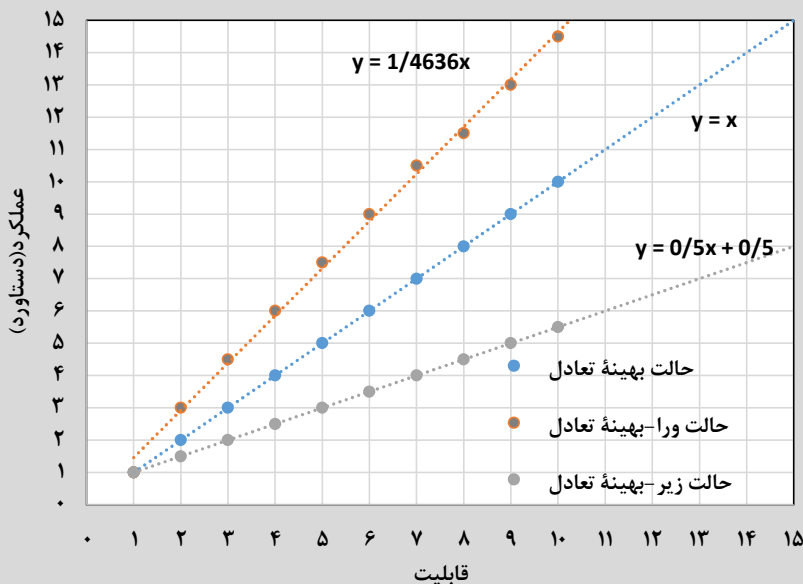
عدم تعادل جمعیتی، اجتماعی و فرهنگی

عدم تعادل محیط‌زیستی

عدم تعادل نظام شهری روستایی

سنجش وضعیت از طریق شاخص فرآیندی (تعادل به مثابه توازن میان فرصت، قابلیت و عملکرد)

وضعیت تعادل فضایی بهینه‌ی استانی



❖ مبتنی بر رابطه میان سه مفهوم پیش گفته:

❖ تعادل به معنای توازن بین فرصت، قابلیت و عملکرد

❖ روش سنجش: بنچ مارکینگ یا رتبه بندی:

❑ شاخص تلفیقی

❑ متشکل از مجموعه‌ای از معیارها و سنجه‌های معرف

وضعیت توسعه‌یافتگی در ابعاد مختلف)

تعیین عدم تعادل‌های موجود در نظام فضایی استان

تهیه فهرستی از شاخصهای موثر بر قابلیت و عملکرد

گام
نخست

محاسبه شاخص‌های قابلیت و عملکرد و تعیین عدم تعادل‌های اقتصادی به روش تاپسیس

سنجش عدم تعادل شهرستانی از طریق بنچ مارکینگ Bench marking (رتبه‌بندی) معیارها به تفکیک شهرستانی

گام
دوم

سنجش عدم تعادل از طریق قیاس دو مفهوم قابلیت و عملکرد به تفکیک شهرستانی

معرفی
استان

روش
شناسی

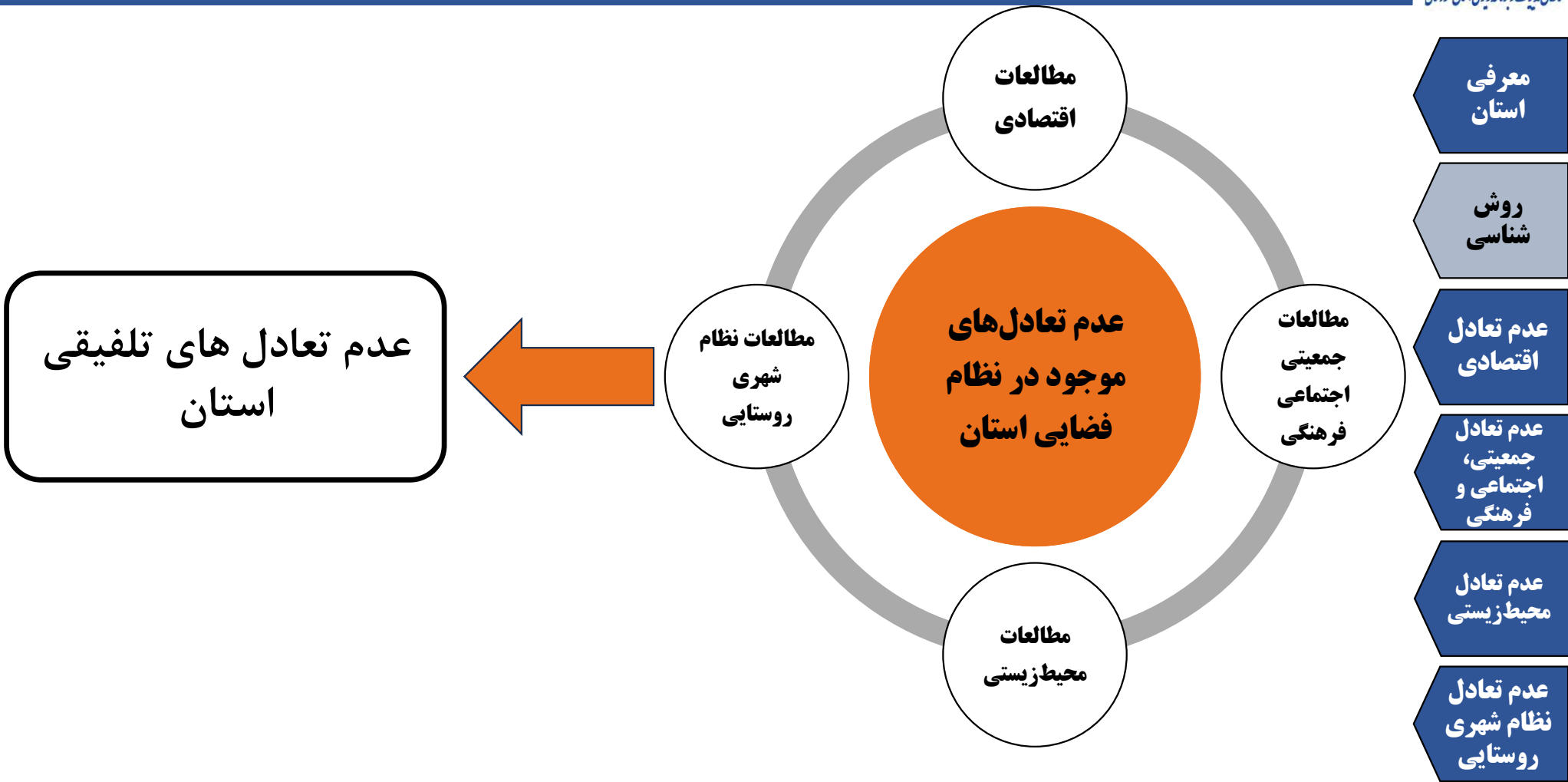
عدم تعادل
اقتصادی

عدم تعادل
جمعیتی،
اجتماعی و
فرهنگی

عدم تعادل
محیط‌زیستی

عدم تعادل
نظام شهری
روستایی

تعیین عدم تعادل های موجود در نظام فضایی استان



عدم تعادل های اقتصادی استان کردستان

عدم تعادل های اقتصادی (شاخص های موثر بر عدم تعادل های در زمینه اقتصادی)

فهرست شاخص های سنجنده قابلیت	معیار	مولفه	معرفی استان
<ul style="list-style-type: none"> • نرخ باسوادی • سهم شاغلان دارای تحصیلات عالی (شاغلین دارای تحصیلات لیسانس و بالاتر) از کل شاغلان • سهم نیروی انسانی ماهر و متخصص از کل شاغلان 	سواد و مهارت	سرمایه و نیروی انسانی	معرفی استان
<ul style="list-style-type: none"> • نرخ مشارکت اقتصادی • سهم شهرستانها از جمعیت فعال • نسبت جوانی جمعیت (سهم جمعیت ۱۸-۴۰ سال) 	نیروی انسانی		
<ul style="list-style-type: none"> • میزان بودجه عمرانی شهرستان ها • حجم بودجه نسبت به جمعیت • بودجه اختصاصی مرتبط با توسعه اقتصادی • سرانه بودجه اختصاصی مرتبط با توسعه اقتصادی 	-	سرمایه های مالی	عدم تعادل اقتصادی
<ul style="list-style-type: none"> • میزان برخورداری شهرستان ها از دسترسی جاده ای (وزندهی شده به تفکیک نوع راه) • قابلیت دسترسی به خطوط شبکه ارتباطی 	دسترسی پذیری به خطوط ارتباطی	زیرساخت ها و دارایی های فیزیکی مرتبط با اقتصاد	عدم تعادل جمعیتی، اجتماعی و فرهنگی
<ul style="list-style-type: none"> • آب • گاز • خطوط انتقال فرآورده 	قابلیت دسترسی به زیر ساخت های انرژی		
<ul style="list-style-type: none"> • دسترسی به کمرک 	-		
<ul style="list-style-type: none"> • سهم شهرستان از کارگاه های بزرگ استان • تعداد واحدهای فعال صنعتی به جمعیت فعال 	بنگاه های اقتصادی	عدم تعادل محیط زیستی	
<ul style="list-style-type: none"> • نسبت واحدهای فعال به کل واحدها از شهرک ها و نواحی صنعتی • نسبت اشتغال واقعی به اشتغال اسمی شهرک ها و نواحی صنعتی • توان اشتغالی بنگاه های کوچک و متوسط (تعداد اشتغال ایجاد شده در کارگاه های smes به جمعیت فعال) 	کار آفرینی		عدم تعادل نظام شهری روستایی

عدم تعادل‌های اقتصادی (شاخص‌های موثر بر عدم تعادل‌های در زمینه اقتصادی)

وضعیت راه‌های شهرستان‌های استان

شهرستان	بزرگراه	راه اصلی	راه فرعی	کل راه
بیجار	۲۱	۱۴۴	۱۵۳	۳۱۸
دیواندره	۳۶	۳۱	۴۴	۱۱۰
سقز	۶۴	۱۳۸	۸۲	۲۸۴
بانه	۵	۷۱	۴۷	۱۲۳
مریوان	۶	۹۸	۱۶/۴	۱۲۰
سروآباد	۰	۴۰	۷۸/۴	۱۱۸
سنندج	۷۶	۱۴۳	۲۳	۲۴۲
دهگلان	۳۷	۴۸	۰	۸۵
قروه	۶۸	۰	۶۹/۵	۱۳۷
کامیاران	۲۴	۷۰	۷۷	۱۷۱

معرفی
استان

روش
شناسی

عدم تعادل
اقتصادی

عدم تعادل
جمعیتی،
اجتماعی و
فرهنگی

عدم تعادل
محیط‌زیستی

عدم تعادل
نظام شهری
روستایی

عدم تعادل‌های اقتصادی (شاخص‌های موثر بر عدم تعادل‌های در زمینه اقتصادی)

فهرست شاخص‌های سنجنده قابلیت	معیار	مولفه	معرفی استان
<ul style="list-style-type: none"> • لq صنعت • (مساحت) شهرک‌های صنعتی • تعداد شاغلین شهرک‌ها و نواحی صنعتی 	مزیت نسبی صنعت	توسعه خوشه‌ای	معرفی استان
<ul style="list-style-type: none"> • زراعت آبی • زراعت دیم • مرتع • باغ و درختکاری • صنعت و سکونت • حفاظتی 	توان اکولوژیک شهرستان‌های استان	توان طبیعی	روشناسی
<ul style="list-style-type: none"> • بی‌عدالتی به‌عنوان عامل فقر • عدالت در حوزه شغلی • امکان پیشرفت برابر برای زنان و مردان • پنداشت از پایگاه طبقاتی 		سرمایه اجتماعی	عدم تعادل اقتصادی
			عدم تعادل جمعیتی، اجتماعی و فرهنگی
			عدم تعادل محیط‌زیستی
			عدم تعادل نظام شهری روستایی

عدم تعادل های اقتصادی (شاخص های موثر بر عدم تعادل های در زمینه اقتصادی)

فهرست شاخص های سنجنده عملکرد

- نرخ اشتغال
- نسبت شغل به سرمایه گذاری در واحد های صنعتی
- سهم افراد شاغل در محل سکونت
- ضریب تغییرات نرخ اشتغال در مقطع زمانی ۱۰ ساله ۱۳۹۰ تا ۱۴۰۰

- ضریب توزیع متوازن فرصت های شغلی در بخش های صنعتی و خدماتی (ضریب جینی اشتغال خدمات، صنعت و معدن)
- سهم اشتغال در خدمات برتر از گروه های عمده فعالیت (آموزش + بهداشت و درمان + تفریح و سرگرمی + اطلاعات و ارتباطات) از اشتغال کل

- ارزش افزوده برآورد شده شهرستانی
- سرانه ارزش افزوده

معیار عملکرد

توزیع و دسترسی متوازن به فرصت های اقتصادی

تنوع و انعطاف پذیری اقتصادی

درآمد و تولید ناخالص داخلی

معرفی
استان

روش
شناسی

عدم تعادل
اقتصادی

عدم تعادل
جمعیتی،
اجتماعی و
فرهنگی

عدم تعادل
محیط زیستی

عدم تعادل
نظام شهری
روستایی

عدم تعادل‌های اقتصادی (شاخص‌های موثر بر عدم تعادل‌های در زمینه اقتصادی)

□ درآمد و تولید ناخالص داخلی شهرستان‌های استان سال ۱۴۰۰

شهرستان	تولید ناخالص داخلی (میلیون ریال)	برآورد جمعیت	سرانه تولید ناخالص داخلی
بیجار	۵۷۸۸۸۹۰	۸۵۳۲۹	۶۷/۸
دیواندره	۶۸۴۷۷۰۹	۸۴۱۲۶	۸۱/۴
سقز	۱۰۱۳۷۷۱۹	۲۴۵۱۴۲	۴۱/۴
بانه	۸۷۳۱۳۲۱	۱۹۱۷۷۷	۴۵/۵
مریوان	۶۹۶۹۵۲۳	۲۲۸۱۸۲	۳۰/۵
سروآباد	۱۵۸۹۸۷۳	۴۰۵۸۱	۳۹/۲
سنندج	۱۸۲۵۲۷۴۱	۵۴۹۰۹۱	۳۳/۲
دهگلان	۴۶۹۲۶۵۰	۶۵۵۸۹	۷۱/۵
قروه	۵۳۸۶۰۰۲	۱۴۴۱۵۳	۳۷/۴
کامیاران	۴۱۳۶۰۶۶	۱۰۴۵۳۶	۳۹/۶
استان	۷۲۵۳۲۴۹۴	۱۷۳۸۵۰۶	۴۱/۷

معرفی
استان

روشناسی

عدم تعادل
اقتصادی

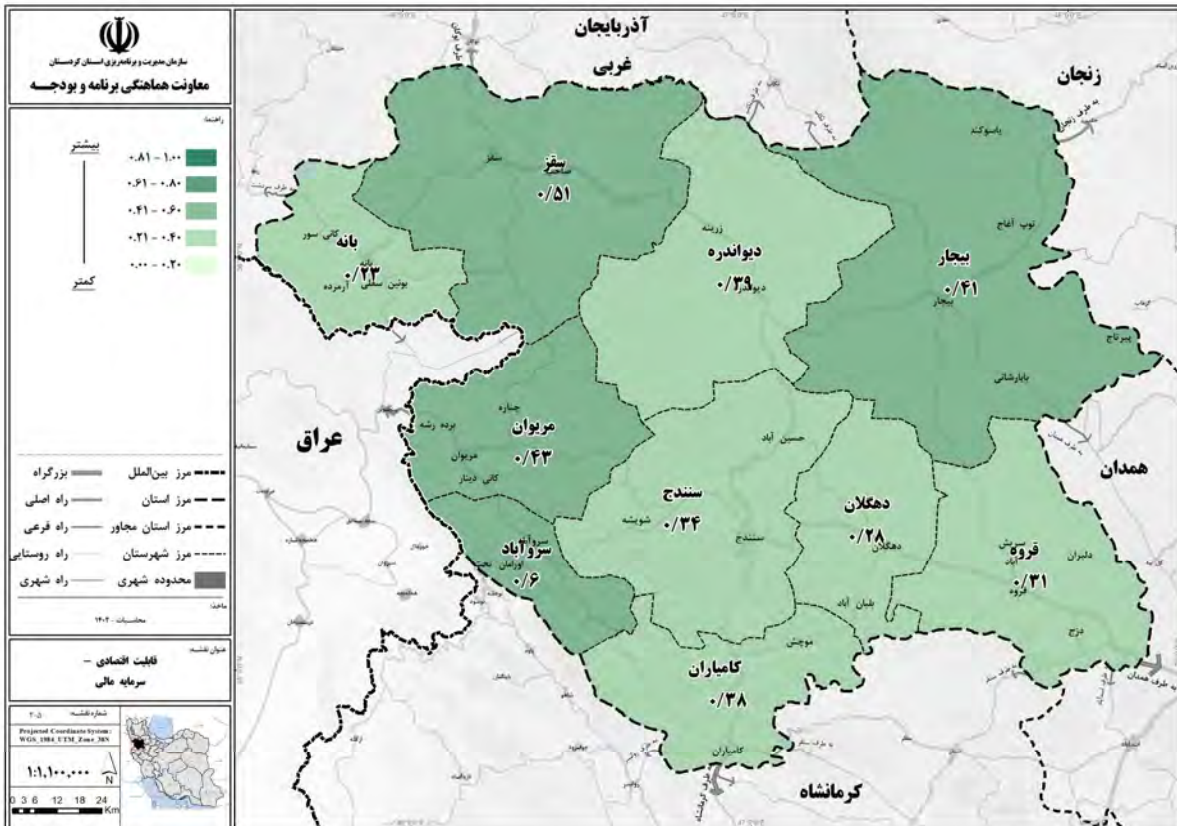
عدم تعادل
جمعیتی،
اجتماعی و
فرهنگی

عدم تعادل
محیط‌زیستی

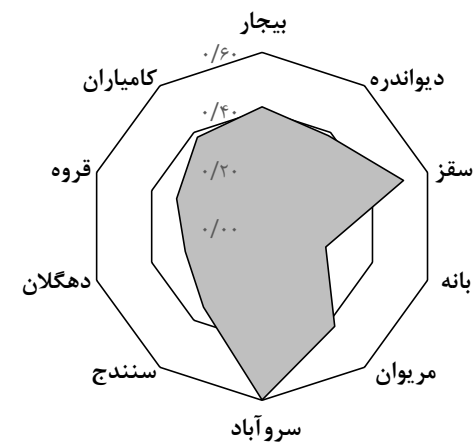
عدم تعادل
نظام شهری
روستایی

عدم تعادل های اقتصادی (شاخص های موثر بر عدم تعادل های در زمینه اقتصادی)

ارزیابی قابلیت اقتصادی (مؤلفه سرمایه مالی)



رتبه	سرمایه مالی	شهرستان
۴	۰/۴۱	بیجار
۵	۰/۳۹	دیواندره
۲	۰/۵۱	سقز
۱۰	۰/۲۳	بانه
۳	۰/۴۳	مریوان
۱	۰/۶۰	سروآباد
۷	۰/۳۴	سنندج
۹	۰/۲۸	دهگلان
۸	۰/۳۱	قروه
۶	۰/۳۸	کامیاران



معرفی
استان

روشناسی

عدم تعادل
اقتصادی

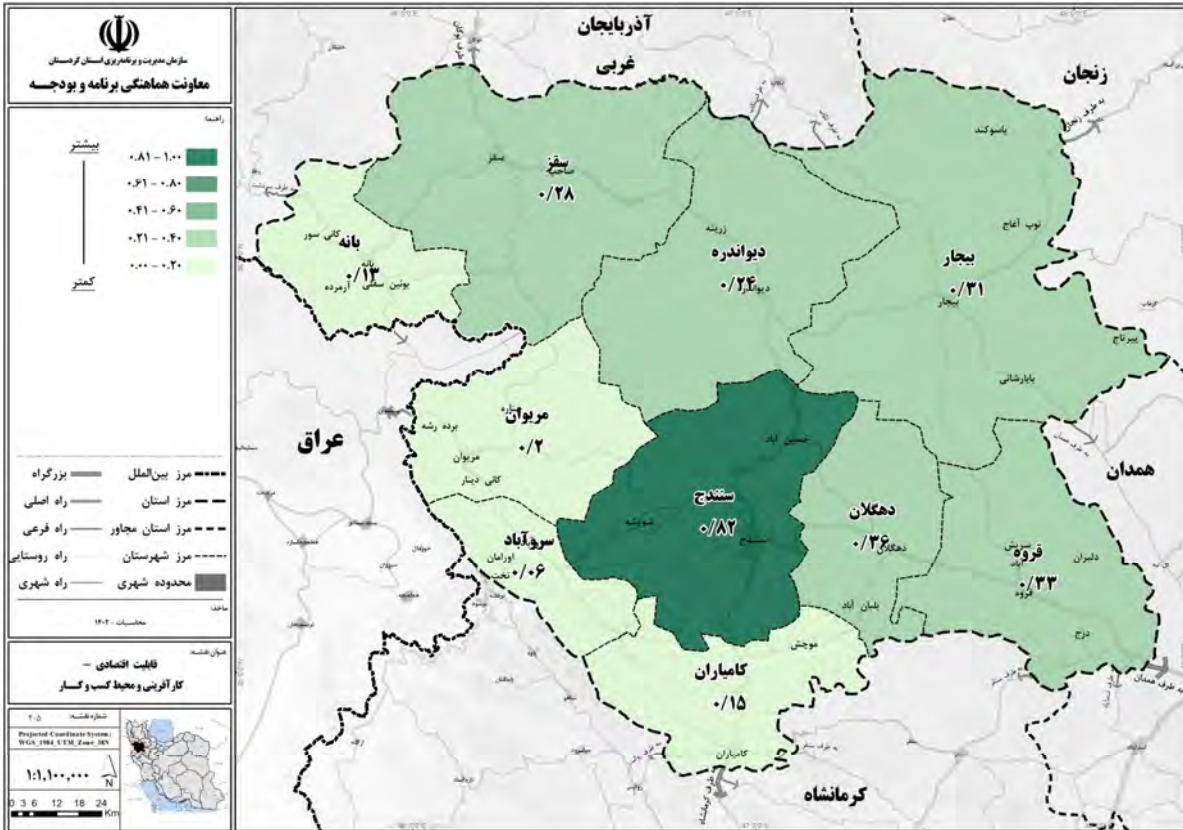
عدم تعادل
جمعیتی،
اجتماعی و
فرهنگی

عدم تعادل
محیط زیستی

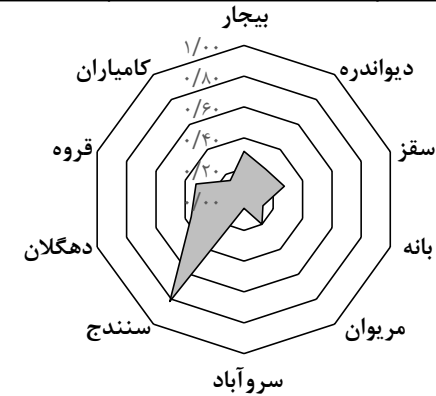
عدم تعادل
نظام شهری
روستایی

عدم تعادل‌های اقتصادی (شاخص‌های موثر بر عدم تعادل‌های در زمینه اقتصادی)

ارزیابی قابلیت اقتصادی (مولفه کار آفرینی و محیط کسب و کار)



رتبه	کار آفرینی و محیط کسب و کار	شهرستان
۴	۰/۳۱	بیجار
۶	۰/۲۴	دیواندره
۵	۰/۲۸	سقز
۹	۰/۱۳	بانه
۷	۰/۲۰	مریوان
۱۰	۰/۰۶	سروآباد
۱	۰/۸۲	سنندج
۲	۰/۳۶	دهگلان
۳	۰/۳۳	قروه
۸	۰/۱۵	کامیاران



معرفی استان

روشناسی

عدم تعادل اقتصادی

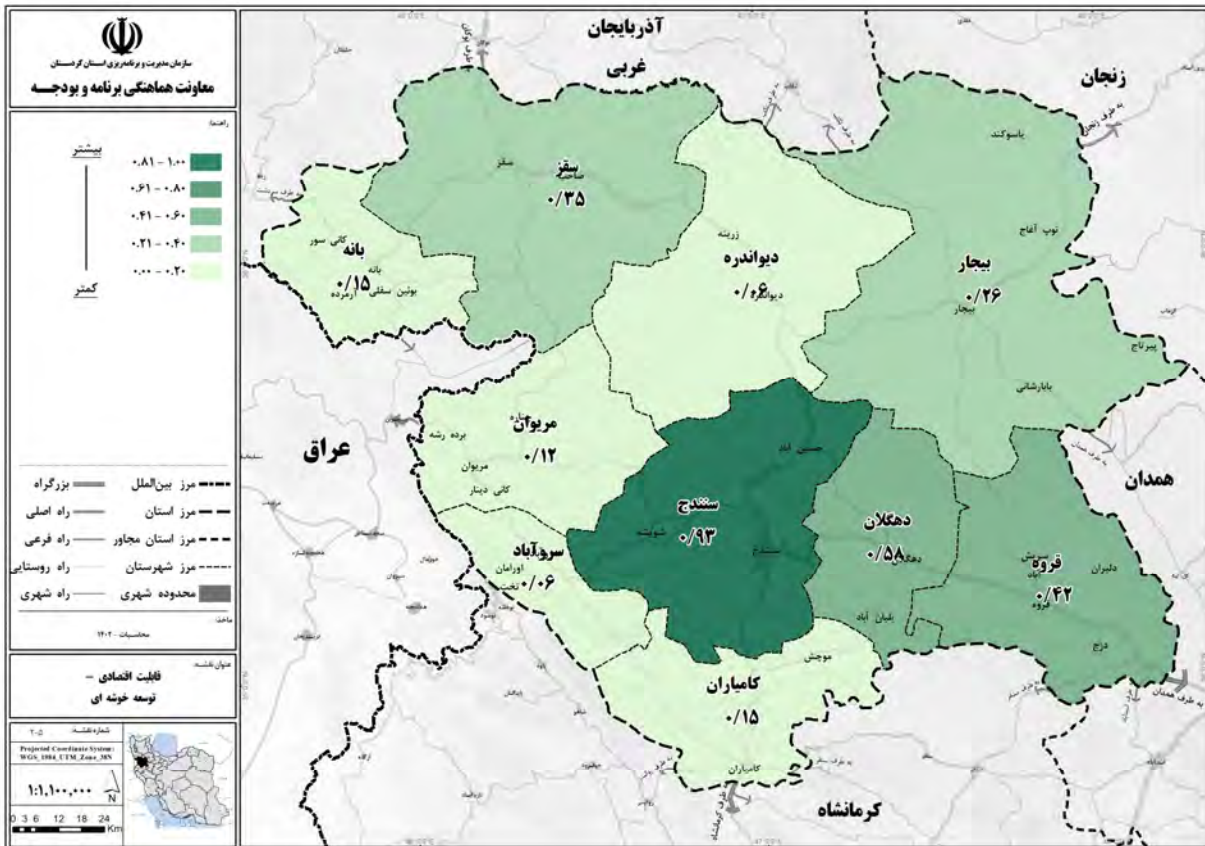
عدم تعادل جمعیتی، اجتماعی و فرهنگی

عدم تعادل محیط‌زیستی

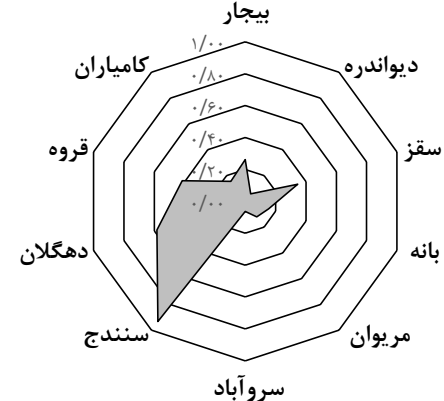
عدم تعادل نظام شهری روستایی

عدم تعادل‌های اقتصادی (شاخص‌های موثر بر عدم تعادل‌های در زمینه اقتصادی)

ارزیابی قابلیت اقتصادی (مؤلفه توسعه خوشه ای)



رتبه	توسعه خوشه ای	شهرستان
۵	۰/۲۶	بیجار
۱۰	۰/۰۶	دیواندره
۴	۰/۳۵	سقز
۷	۰/۱۵	بانه
۸	۰/۱۲	مریوان
۹	۰/۰۶	سروآباد
۱	۰/۹۳	سنندج
۲	۰/۵۸	دهگلان
۳	۰/۴۲	قروه
۶	۰/۱۵	کامیاران



معرفی استان

روشناسی

عدم تعادل اقتصادی

عدم تعادل جمعیتی، اجتماعی و فرهنگی

عدم تعادل محیط‌زیستی

عدم تعادل نظام شهری روستایی

عدم تعادل‌های اقتصادی (شاخص‌های موثر بر عدم تعادل‌های در زمینه اقتصادی)

ارزیابی قابلیت اقتصادی (مؤلفه سرمایه اجتماعی)

معرفی استان

روشناسی

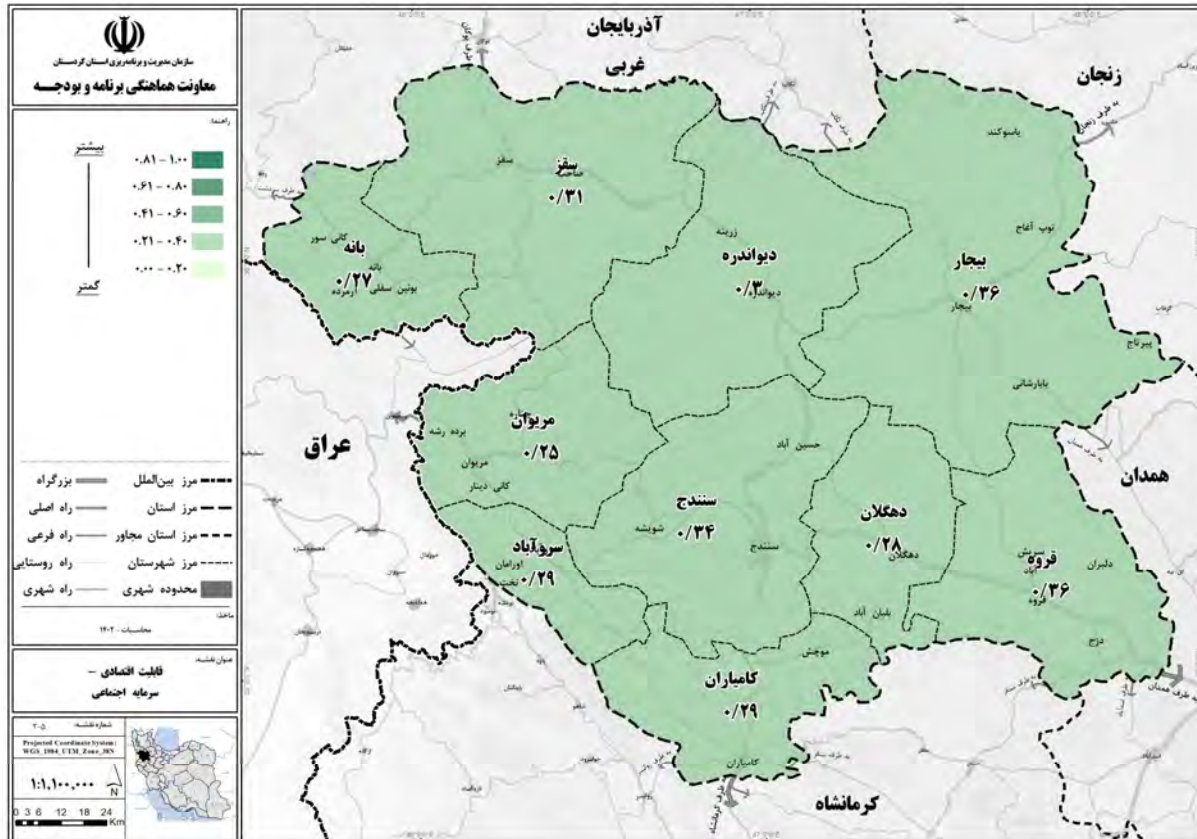
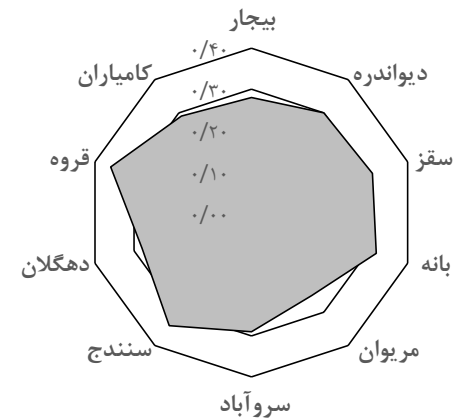
عدم تعادل اقتصادی

عدم تعادل جمعیتی، اجتماعی و فرهنگی

عدم تعادل محیط‌زیستی

عدم تعادل نظام شهری روستایی

رتبه	سرمایه اجتماعی	شهرستان
۸	۰/۲۸	بیجار
۵	۰/۳۰	دیواندره
۴	۰/۳۱	سقز
۳	۰/۳۲	بانه
۱۰	۰/۲۵	مریوان
۶	۰/۲۹	سروآباد
۲	۰/۳۴	سنندج
۸	۰/۲۸	دهگلان
۱	۰/۳۶	قروه
۶	۰/۲۹	کامیاران




 معاونت هماهنگی برنامه و بودجه

مقیاس
 بیشترین: ۰.۸۱ - ۱.۰۰
 ۰.۶۱ - ۰.۸۰
 ۰.۴۱ - ۰.۶۰
 ۰.۲۱ - ۰.۴۰
 کمترین: ۰.۰۰ - ۰.۲۰

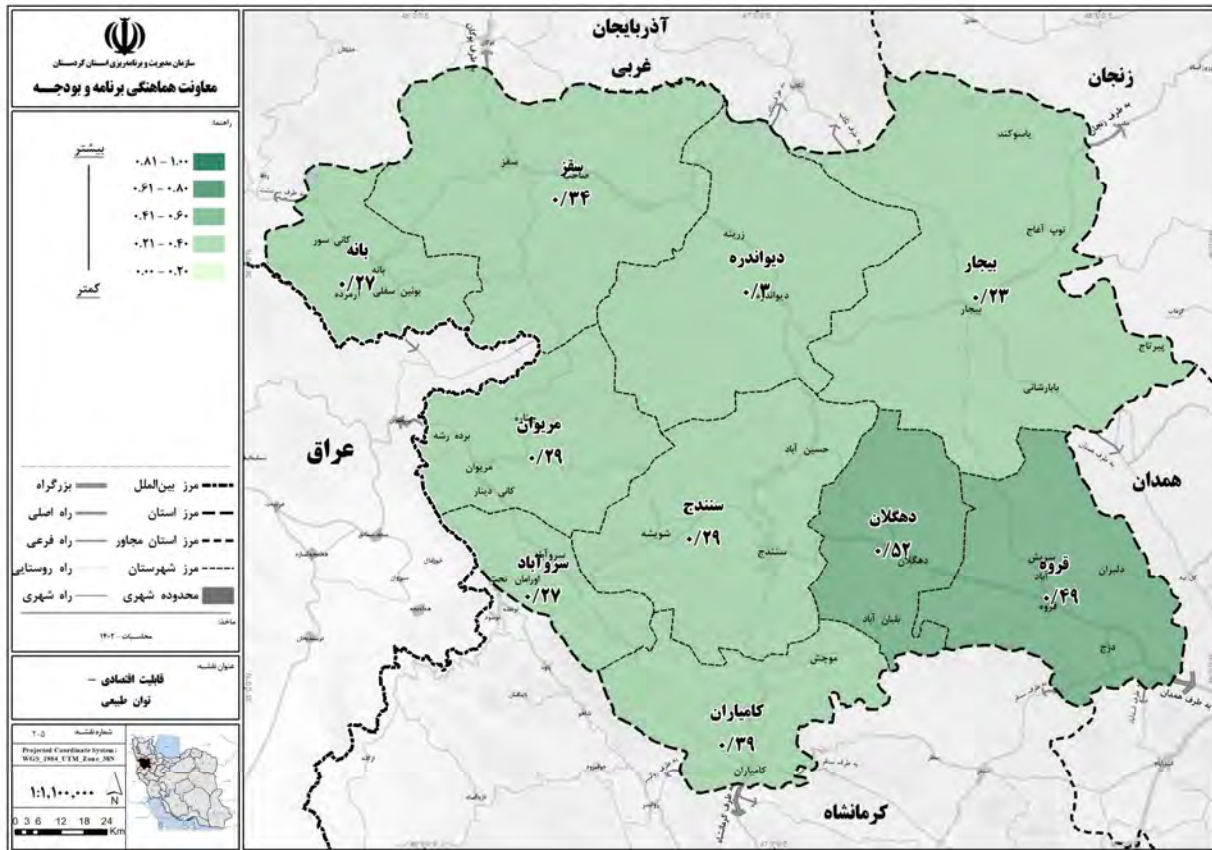
مرز بین‌المللی
 مرز استان
 راه اصلی
 راه فرعی
 مرز شهرستان
 راه روستایی
 محدوده شهری
 راه شهری

قابلیت اقتصادی - سرمایه اجتماعی

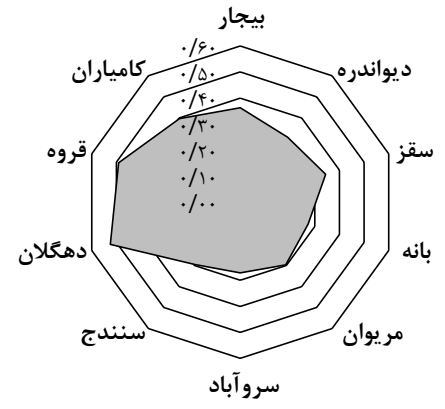
۱:۱,۱۰۰,۰۰۰
 0 3 6 12 18 24 Km

عدم تعادل‌های اقتصادی (شاخص‌های موثر بر عدم تعادل‌های در زمینه اقتصادی)

ارزیابی قابلیت اقتصادی (مولفه توان طبیعی)



رتبه	توان طبیعی	شهرستان
۴	۰/۳۶	بیجار
۶	۰/۳۱	دیواندره
۵	۰/۳۵	سقز
۹	۰/۲۷	بانه
۷	۰/۳۰	مریوان
۱۰	۰/۲۷	سروآباد
۸	۰/۳۰	سنندج
۱	۰/۵۲	دهگلان
۲	۰/۴۹	قروه
۳	۰/۴۰	کامیاران



معرفی استان

روش شناسی

عدم تعادل اقتصادی

عدم تعادل جمعیتی، اجتماعی و فرهنگی

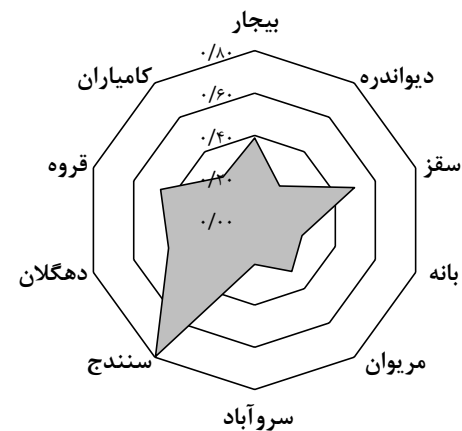
عدم تعادل محیط‌زیستی

عدم تعادل نظام شهری روستایی

عدم تعادل‌های اقتصادی (شاخص‌های موثر بر عدم تعادل‌های در زمینه اقتصادی)

ارزیابی قابلیت نهایی

رتبه	قابلیت نهایی	شهرستان
۵	۰/۳۹	بیجار
۱۰	۰/۲۰	دیواندره
۲	۰/۵۰	سقز
۸	۰/۲۴	بانه
۶	۰/۳۰	مریوان
۹	۰/۲۱	سروآباد
۱	۰/۷۹	سنندج
۴	۰/۴۳	دهگلان
۳	۰/۴۷	قروه
۷	۰/۲۵	کامیاران



معرفی استان

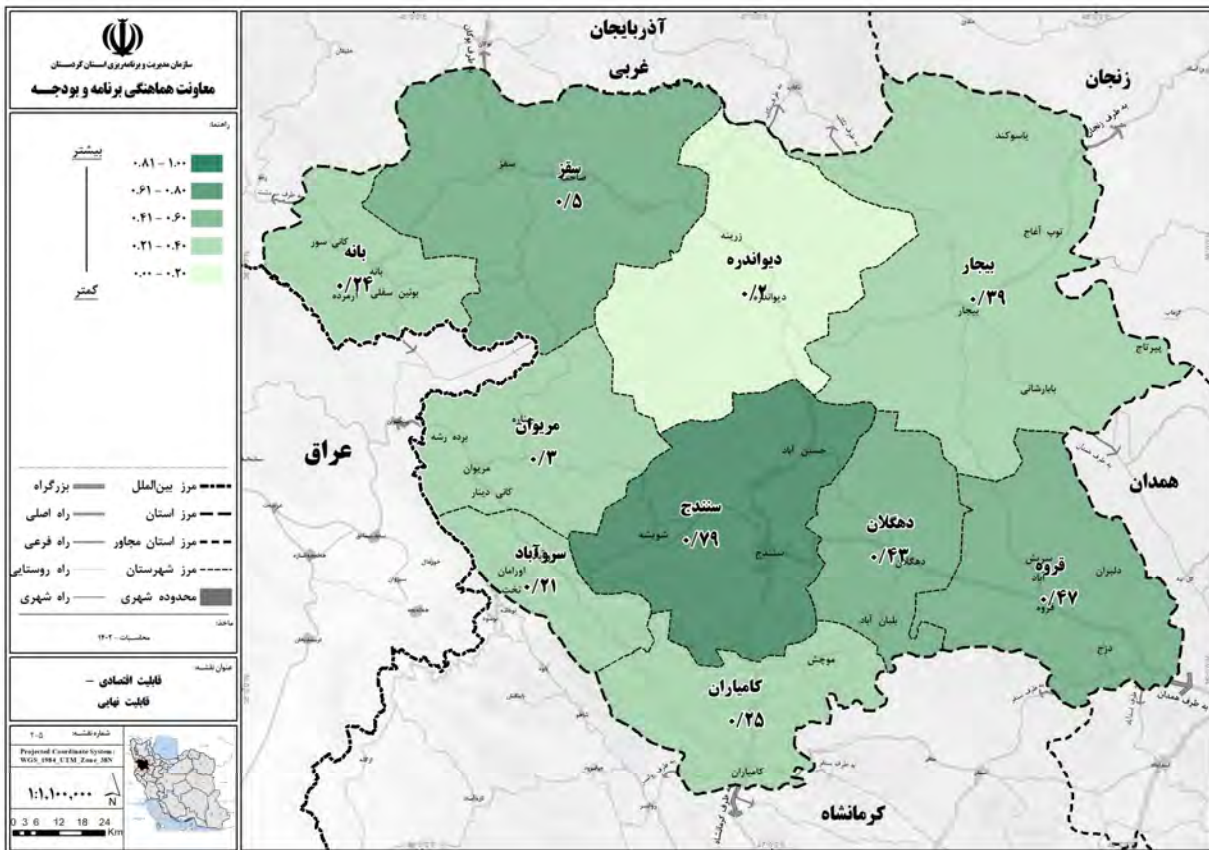
روشناسی

عدم تعادل اقتصادی

عدم تعادل جمعیتی، اجتماعی و فرهنگی

عدم تعادل محیط‌زیستی

عدم تعادل نظام شهری روستایی



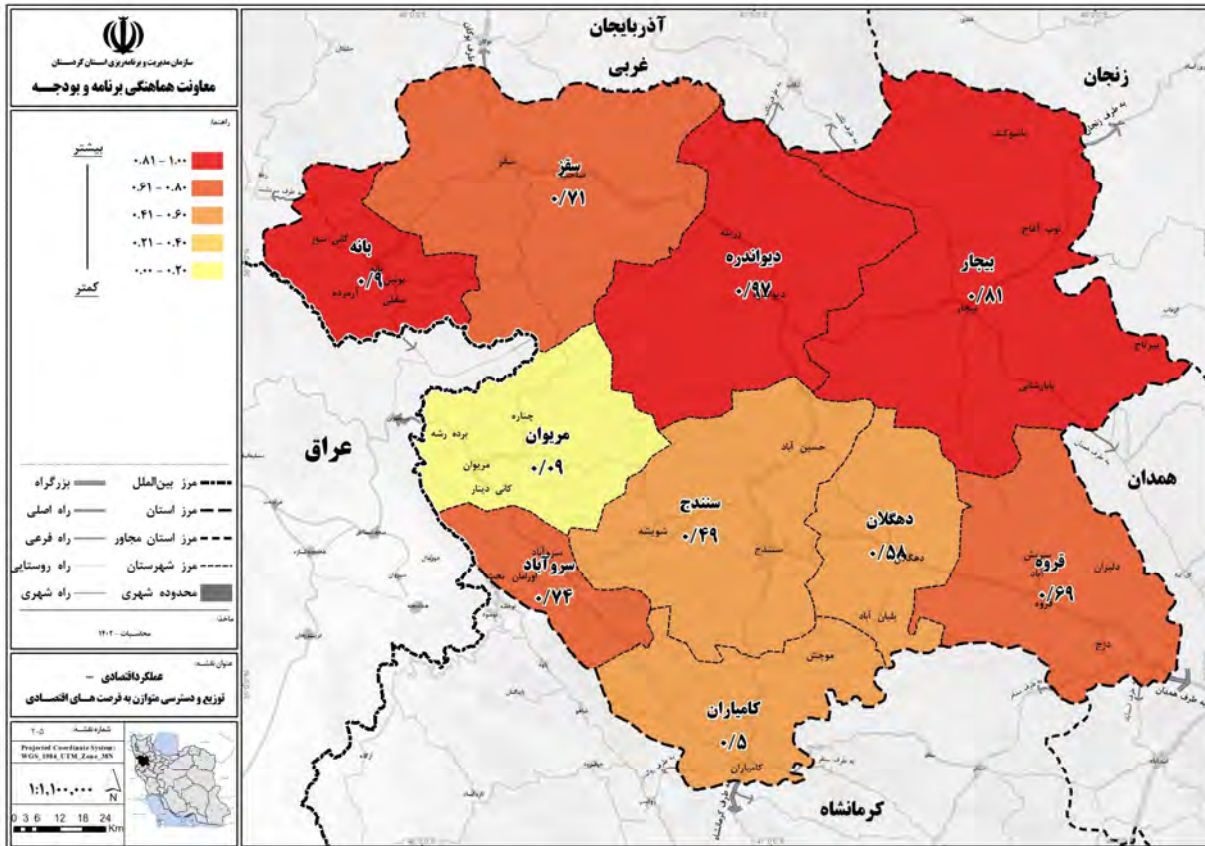

 سازمان مدیریت و برنامه‌ریزی استان کرمان
 معاونت هماهنگی برنامه و بودجه

واحد: استان
 موضوع: ارزیابی قابلیت نهایی

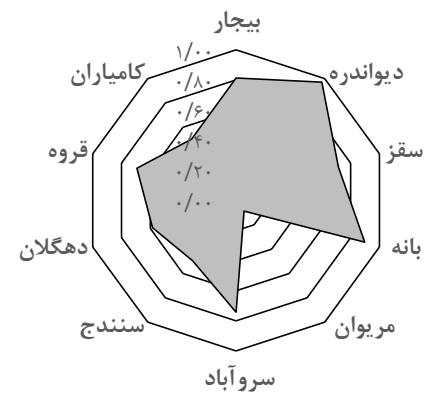
تاریخ: ۱۳۹۲
 تهیه‌کننده: ...
 نقشه: ...
 مقیاس: ۱:۱,۰۰۰,۰۰۰
 سیستم مختصات: WGS 1984 UTM Zone 38N
 ارتفاع: ۰ 3.6 12 18 24 متر

عدم تعادل‌های اقتصادی (شاخص‌های موثر بر عدم تعادل‌های در زمینه اقتصادی)

□ ارزیابی عملکرد اقتصادی (معیار توزیع و دسترسی متوازن به فرصت‌های اقتصادی)



رتبه	توزیع و دسترسی متوازن به فرصت‌های اقتصادی	شهرستان
۴	۰/۸۱	بانه
۶	۰/۹۷	بیجار
۹	۰/۷۱	دهگلان
۵	۰/۹۰	دیواندره
۱۰	۰/۰۹	سروآباد
۳	۰/۷۴	سقز
۱	۰/۴۹	سنندج
۷	۰/۵۸	قروه
۸	۰/۶۹	کامیاران
۲	۰/۵۰	مریوان



- معرفی استان
- روشناسی
- عدم تعادل اقتصادی
- عدم تعادل جمعیتی، اجتماعی و فرهنگی
- عدم تعادل محیط‌زیستی
- عدم تعادل نظام شهری روستایی

عدم تعادل های اقتصادی (شاخص های موثر بر عدم تعادل های در زمینه اقتصادی)

ارزیابی عملکرد اقتصادی (معیار تنوع و انعطاف پذیری اقتصادی)

معرفی استان

روشناسی

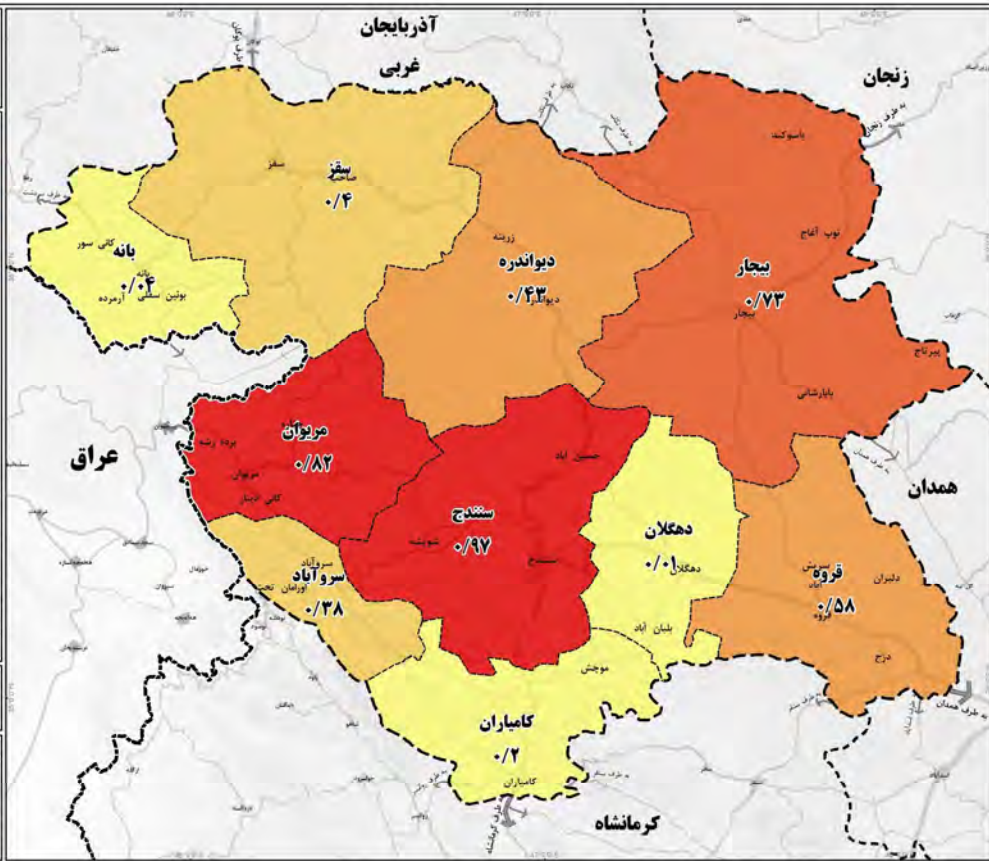
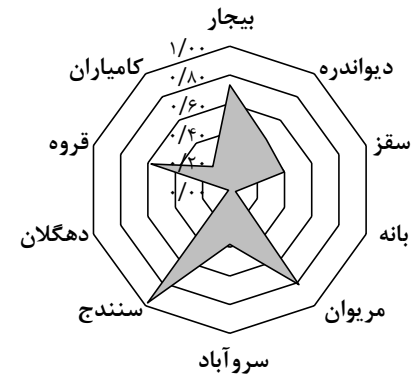
عدم تعادل اقتصادی

عدم تعادل جمعیتی، اجتماعی و فرهنگی

عدم تعادل محیط زیستی

عدم تعادل نظام شهری روستایی

رتبه	تنوع و انعطاف پذیری اقتصادی	شهرستان
۴	۰/۷۳	بانه
۶	۰/۴۳	بیجار
۹	۰/۴۰	دهگلان
۵	۰/۰۴	دیواندره
۱۰	۰/۸۲	سروآباد
۳	۰/۳۸	سقز
۱	۰/۹۷	سنندج
۷	۰/۰۱	قروه
۸	۰/۵۸	کامیاران
۲	۰/۲۰	مریوان



سازمان مدیریت و برنامه ریزی استان کرمان
 معاونت هماهنگی برنامه و بودجه

بافتها

بیشتر

کمتر

مرز بین الملل
 مرز استان
 مرز استان مجاور
 مرز شهرستان
 محدوده شهری

عمرگراهِ
 راه اصلی
 راه فرعی
 راه روستایی
 راه شهری

محاسبه: ۱۳۹۲

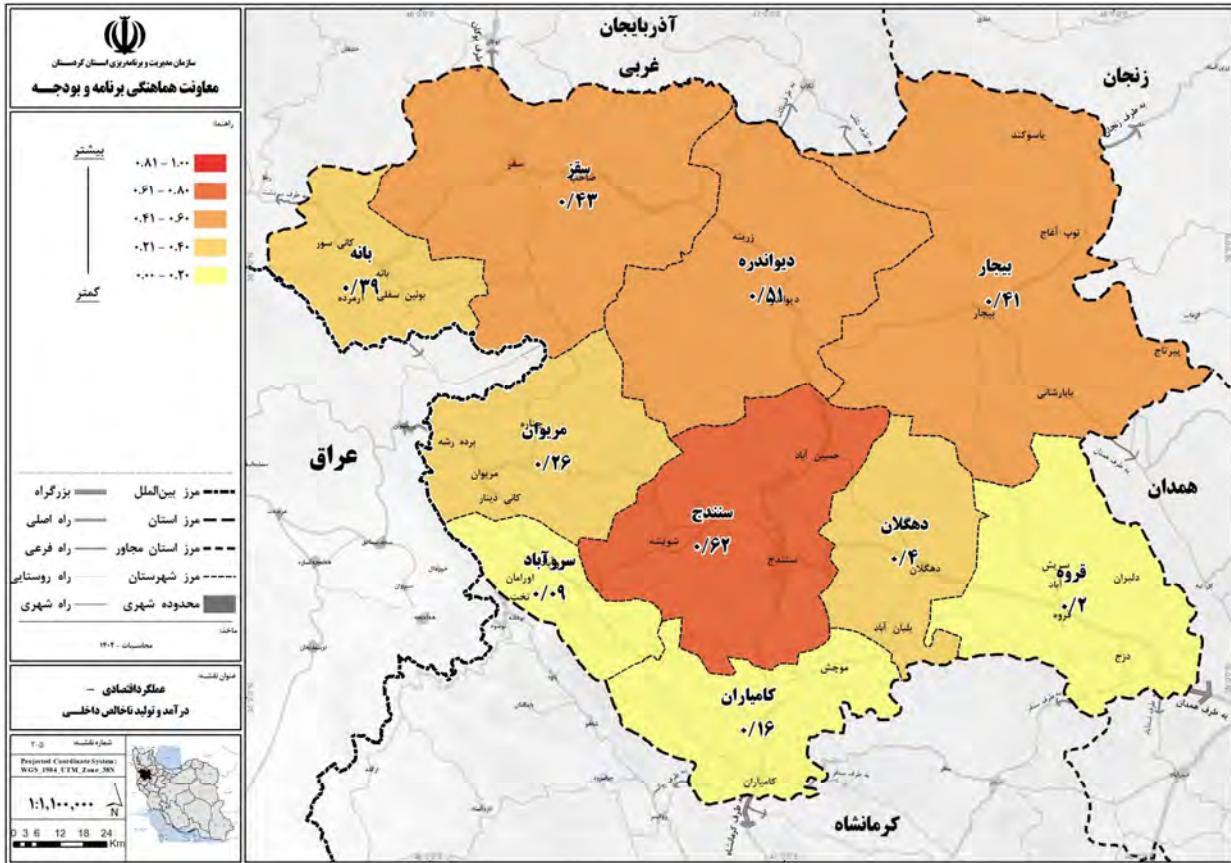
مقیاس نقشه

عمرگراهِ اقتصادی
 تنوع و انعطاف پذیری اقتصادی

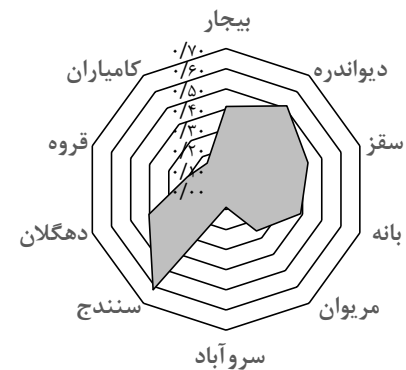
شماره نقشه: ۲۰۵
 Projected Coordinate System
 WGS 1984 UTM Zone 38N
 1:۱,۱۰۰,۰۰۰
 9 3.6 12 18 24
 Km

عدم تعادل های اقتصادی (شاخص های موثر بر عدم تعادل های در زمینه اقتصادی)

ارزیابی عملکرد اقتصادی (معیار در آمد و تولید ناخالص داخلی)



شهرستان	درآمد و تولید ناخالص داخلی	رتبه
بانه	۰/۴۱	۴
بیجار	۰/۵۱	۶
دهگلان	۰/۴۳	۹
دیواندره	۰/۳۹	۵
سروآباد	۰/۲۶	۱۰
سقز	۰/۰۹	۳
سنندج	۰/۶۲	۱
قروه	۰/۴۰	۷
کامیاران	۰/۲۰	۸
مریوان	۰/۱۶	۲



معرفی
استان

روشناسی

عدم تعادل
اقتصادی

عدم تعادل
جمعیتی و
فرهنگی

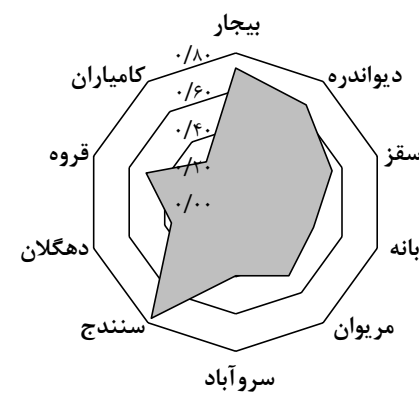
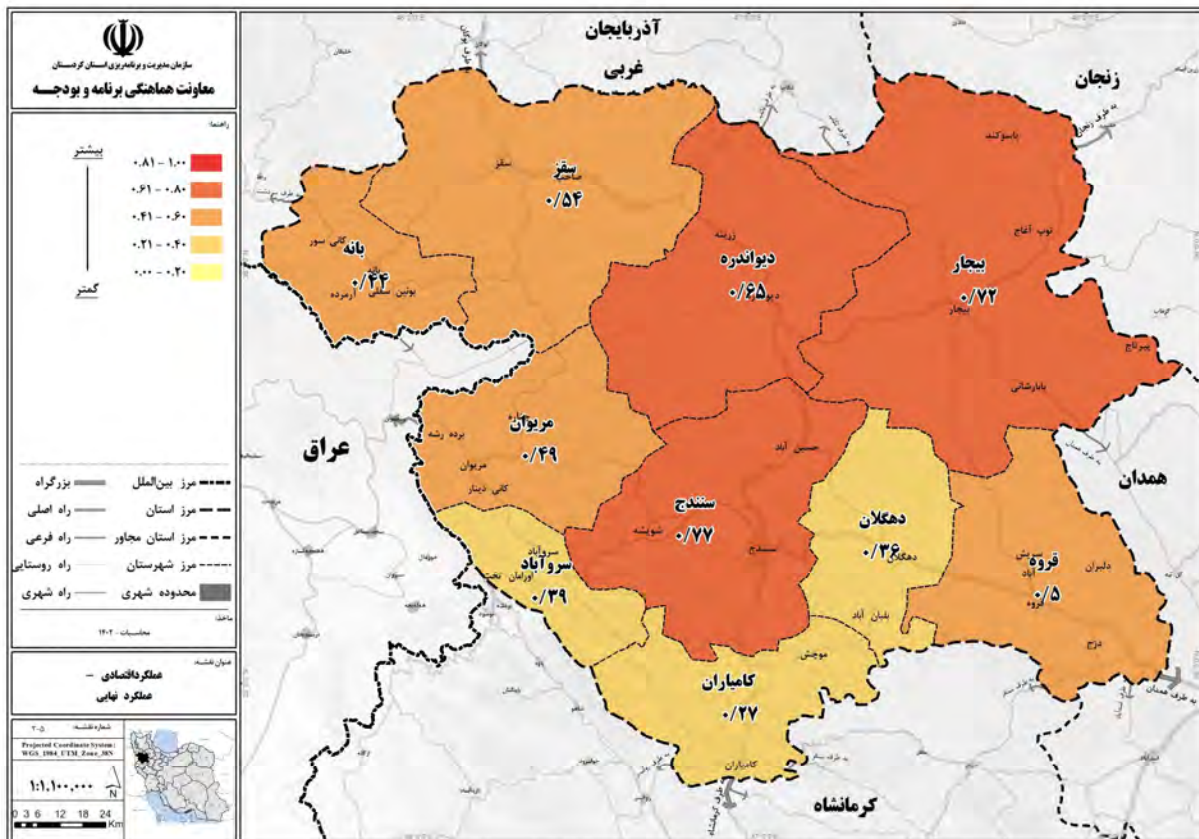
عدم تعادل
محیط زیستی

عدم تعادل
نظام شهری
روستایی

عدم تعادل های اقتصادی (شاخص های موثر بر عدم تعادل های در زمینه اقتصادی)

ارزیابی عملکرد نهایی

رتبه	عملکرد نهایی	شهرستان
۴	۰/۷۲	بانه
۶	۰/۶۵	بیجار
۹	۰/۵۴	دهگلان
۵	۰/۴۴	دیواندره
۱۰	۰/۴۹	سروآباد
۳	۰/۳۹	سقز
۱	۰/۷۷	سنندج
۷	۰/۳۶	قروه
۸	۰/۵۰	کامیاران
۲	۰/۲۷	مریوان



معرفی استان

روشناسی

عدم تعادل اقتصادی

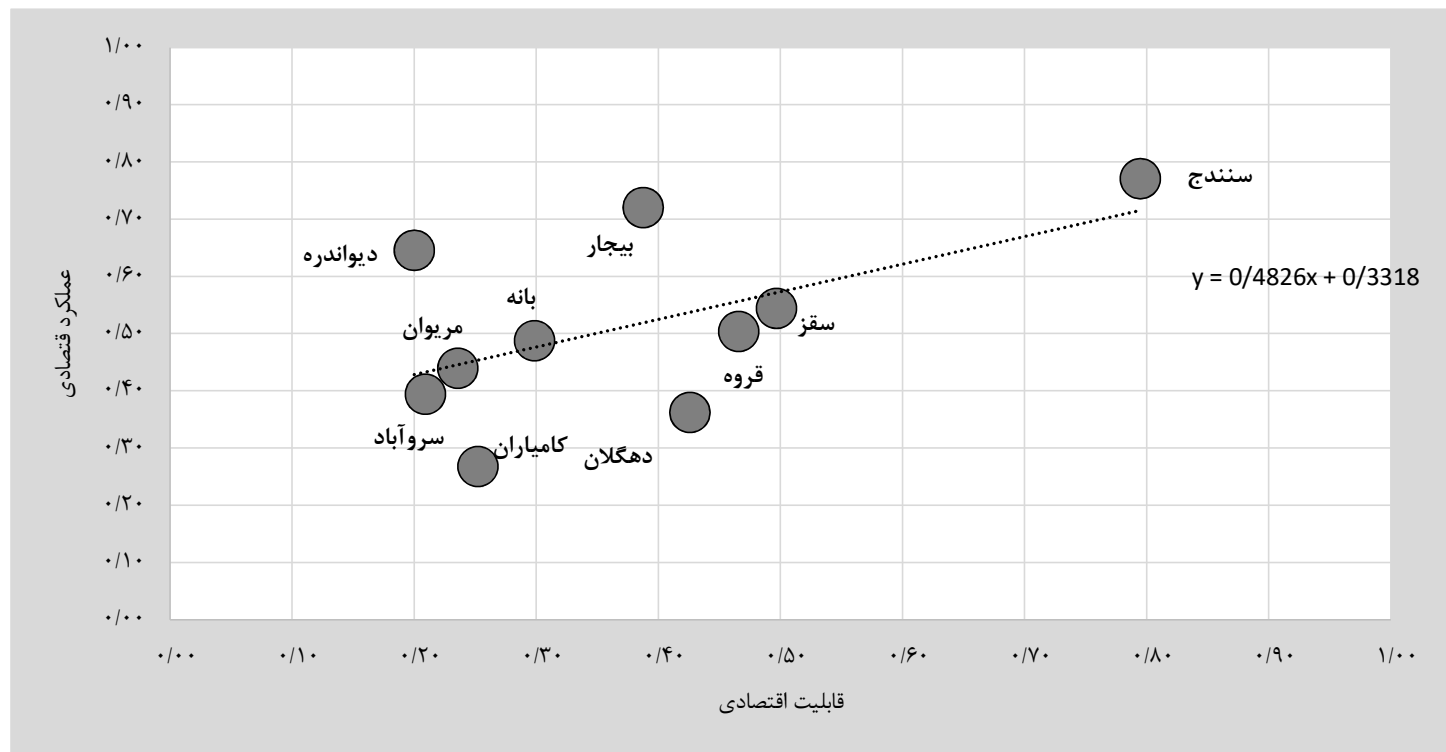
عدم تعادل جمعیتی، اجتماعی و فرهنگی

عدم تعادل محیط زیستی

عدم تعادل نظام شهری روستایی

عدم تعادل‌های اقتصادی (شاخص‌های موثر بر عدم تعادل‌های در زمینه اقتصادی)

سنجش عدم تعادل از طریق قیاس دو مفهوم قابلیت و عملکرد به تفکیک شهرستانی



معرفی استان

روش شناسی

عدم تعادل اقتصادی

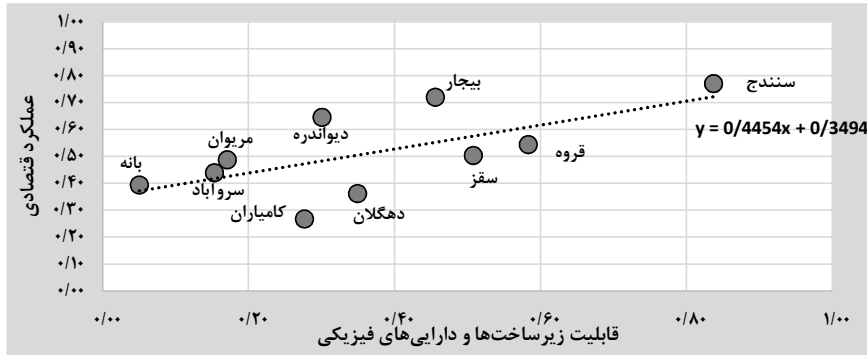
عدم تعادل جمعیتی، اجتماعی و فرهنگی

عدم تعادل محیط‌زیستی

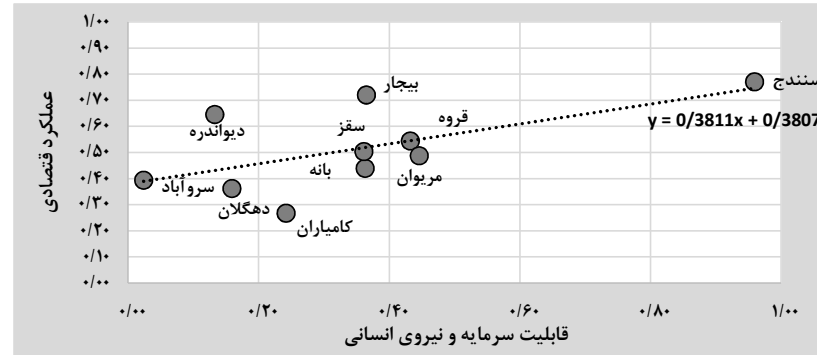
عدم تعادل نظام شهری روستایی

عدم تعادل های اقتصادی (شاخص های موثر بر عدم تعادل های در زمینه اقتصادی)

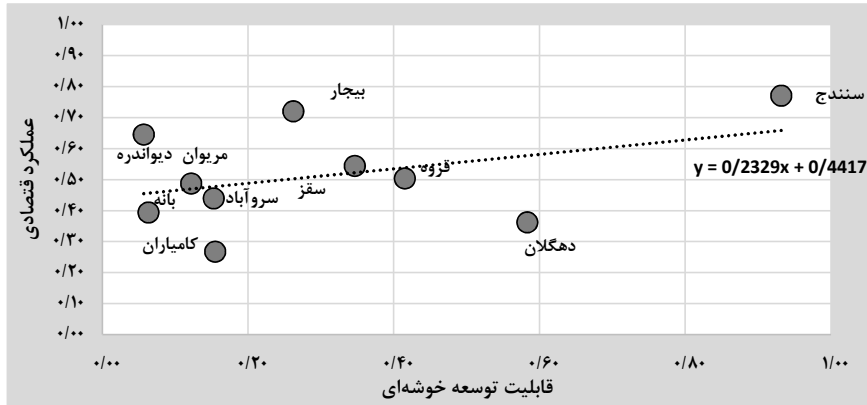
سنجش عدم تعادل از طریق قیاس دو مفهوم قابلیت و عملکرد به تفکیک شهرستانی



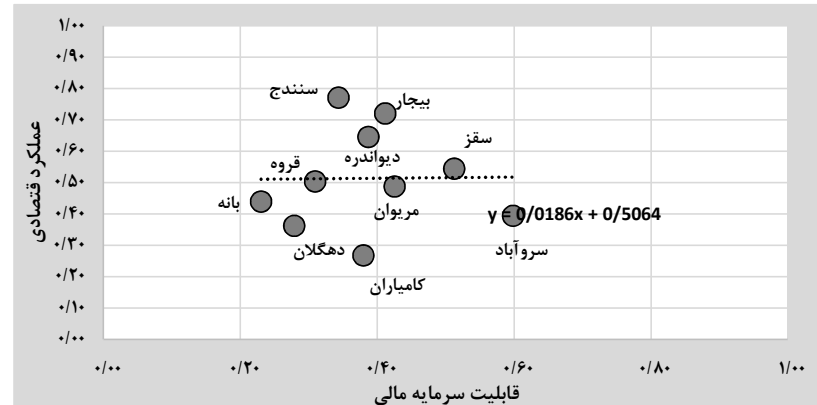
ارتباط قابلیت زیرساخت‌ها و دارایی‌های فیزیکی بر عملکرد اقتصادی به تفکیک شهرستان‌های استان کردستان



ارتباط قابلیت سرمایه و نیروی انسانی بر عملکرد اقتصادی به تفکیک شهرستان‌های استان کردستان



ارتباط قابلیت توسعه خوشه‌ای بر عملکرد اقتصادی به تفکیک شهرستان‌های استان کردستان



ارتباط قابلیت سرمایه مالی بر عملکرد اقتصادی به تفکیک شهرستان‌های استان کردستان

معرفی
استان

روشناسی

عدم تعادل
اقتصادی

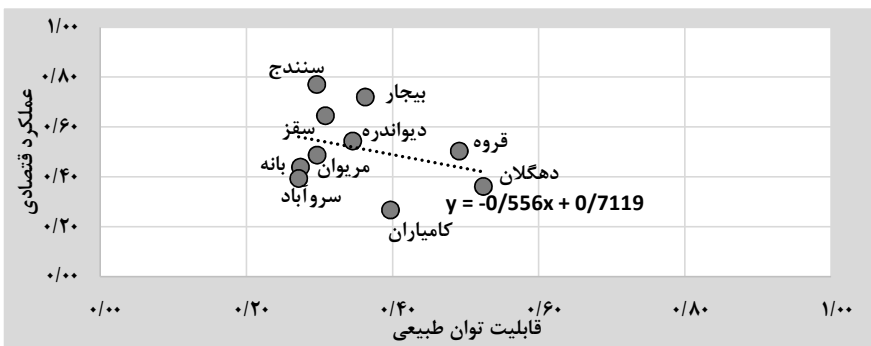
عدم تعادل
جمعیتی،
اجتماعی و
فرهنگی

عدم تعادل
محیط زیستی

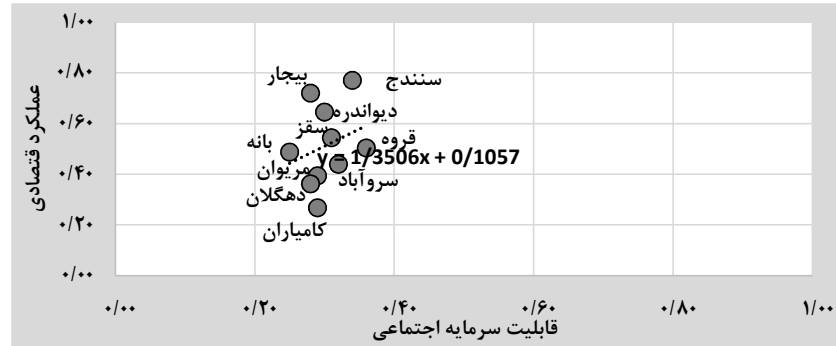
عدم تعادل
نظام شهری
روستایی

عدم تعادل‌های اقتصادی (شاخص‌های موثر بر عدم تعادل‌های در زمینه اقتصادی)

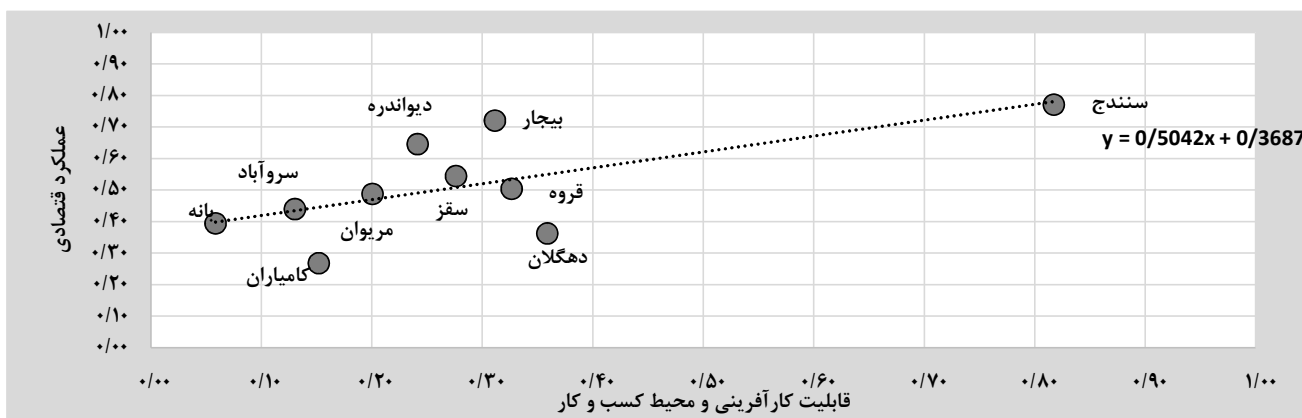
سنجش عدم تعادل از طریق قیاس دو مفهوم قابلیت و عملکرد به تفکیک شهرستانی



ارتباط قابلیت توان طبیعی بر عملکرد اقتصادی به تفکیک شهرستان‌های استان کردستان



ارتباط قابلیت سرمایه اجتماعی بر عملکرد اقتصادی به تفکیک شهرستان‌های استان کردستان



ارتباط قابلیت کارآفرینی و محیط کسب و کار بر عملکرد اقتصادی به تفکیک شهرستان‌های استان کردستان

معرفی
استان

روشناسی

عدم تعادل
اقتصادی

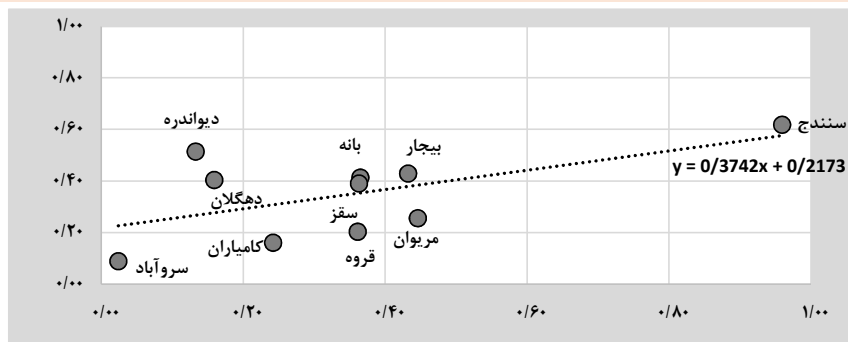
عدم تعادل
جمعیتی،
اجتماعی و
فرهنگی

عدم تعادل
محیط زیستی

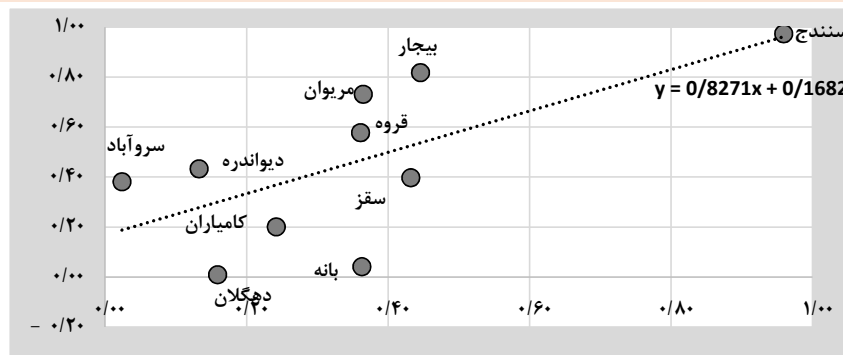
عدم تعادل
نظام شهری
روستایی

عدم تعادل‌های اقتصادی (شاخص‌های موثر بر عدم تعادل‌های در زمینه اقتصادی)

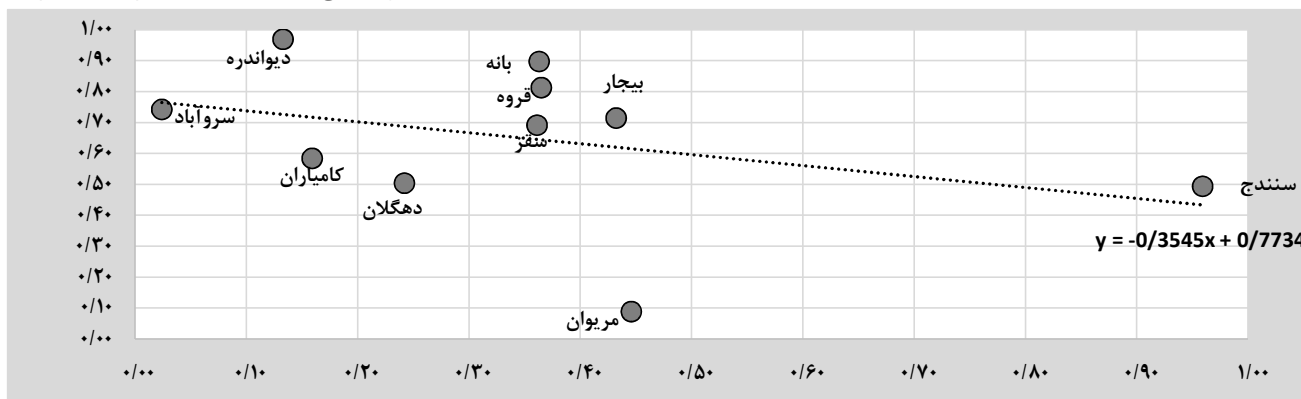
سنجش عدم تعادل از طریق قیاس دو مفهوم قابلیت و عملکرد به تفکیک شهرستانی



ارتباط قابلیت سرمایه و نیروی انسانی با عملکرد در آمد و تولید ناخالص داخلی به تفکیک شهرستان‌های استان کردستان



ارتباط قابلیت سرمایه و نیروی انسانی با عملکرد تنوع و انعطاف پذیری اقتصادی به تفکیک شهرستان‌های استان کردستان



ارتباط قابلیت سرمایه و نیروی انسانی با عملکرد توزیع و دسترسی متوازن به فرصت‌های اقتصادی به تفکیک شهرستان‌های استان کردستان

معرفی
استان

روشناسی

عدم تعادل
اقتصادی

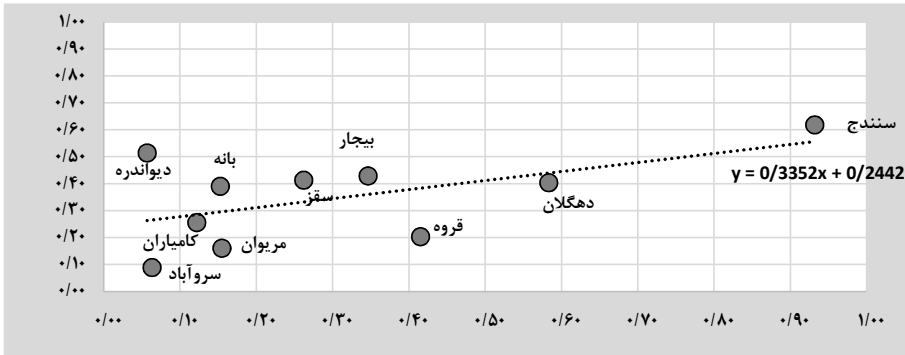
عدم تعادل
جمعیتی،
اجتماعی و
فرهنگی

عدم تعادل
محیط‌زیستی

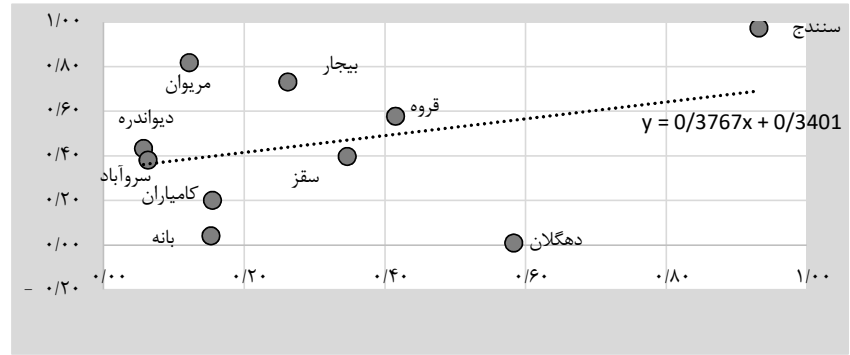
عدم تعادل
نظام شهری
روستایی

عدم تعادل های اقتصادی (شاخص های موثر بر عدم تعادل های در زمینه اقتصادی)

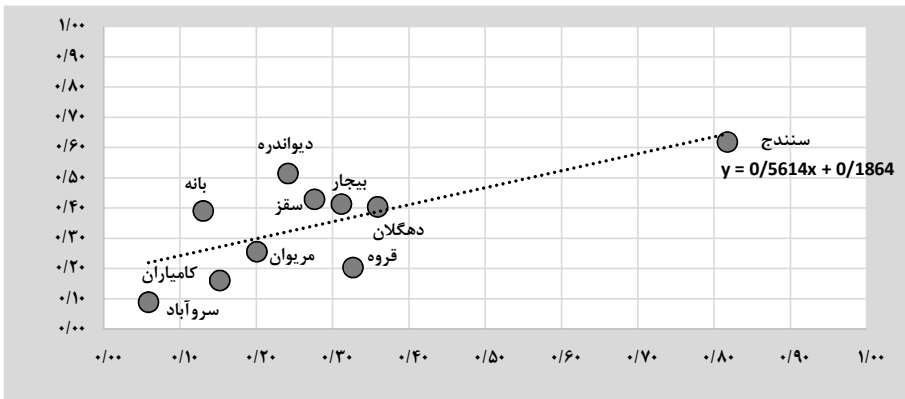
سنجش عدم تعادل از طریق قیاس دو مفهوم قابلیت و عملکرد به تفکیک شهرستانی



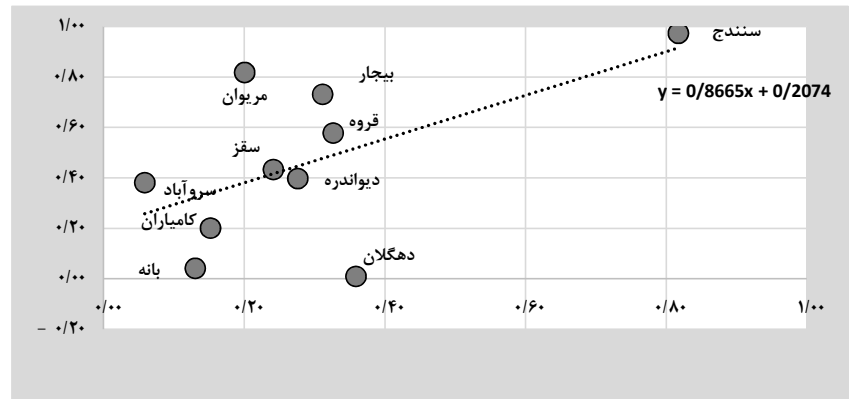
ارتباط قابلیت توسعه خوشه‌ای با عملکرد داخلی و تولید ناخالص داخلی به تفکیک شهرستان‌های استان کرمان



ارتباط قابلیت توسعه خوشه‌ای با عملکرد تنوع و انعطاف پذیری اقتصادی به تفکیک شهرستان‌های استان کرمان



ارتباط قابلیت کارآفرینی و محیط کسب و کار با عملکرد درآمد و تولید ناخالص داخلی به تفکیک شهرستان‌های استان کرمان



ارتباط قابلیت کارآفرینی و محیط کسب و کار با عملکرد تنوع و انعطاف پذیری اقتصادی به تفکیک شهرستان‌های استان کرمان

معرفی استان

روشناسی

عدم تعادل اقتصادی

عدم تعادل جمعیتی، اجتماعی و فرهنگی

عدم تعادل محیط زیستی

عدم تعادل نظام شهری روستایی

راهکارهای پیشنهادی اقتصادی برای برون رفت از عدم تعادل در استان

- بازگشت حقوق مالکانه معادن در استان
 - افزایش توان رقابت پذیری بنگاه‌های صنعتی و بنگاه‌های معدنی.
 - توسعه سرمایه‌گذاری خارجی.
 - تبدیل واحدهای صنعتی مستعد در هر رشته به واحدهای بزرگ مقیاس.
 - برندسازی و ارتقای نام و نشان تجاری محصولات داخلی.
 - در کوتاه مدت تصویب و تخصیص اعتبار فعال‌سازی و راه‌اندازی مجدد واحدهای راکد و تکمیل طرح‌های صنعتی نیمه تمام استان دارای توجیه اقتصادی و فنی.
 - توجه ویژه و عملی به صنایع تبدیلی بخش کشاورزی، دام، معدن و تأمین منابع لازم جهت گسترش این نوع صنایع در قالب خوشه مرتبط.
- معرفی استان
- روشناسی
- عدم تعادل اقتصادی
- عدم تعادل جمعیتی، اجتماعی و فرهنگی
- عدم تعادل محیط‌زیستی
- عدم تعادل نظام شهری روستایی

راهکارهای پیشنهادی اقتصادی برای برون رفت از عدم تعادل در استان

- معرفی استان**
تکمیل و تسریع در پروژه‌های **جاری راه‌سازی استان**
- روشناسی**
تکمیل **بزرگراه همدان-سنندج** و امتداد دادن **تا مریوان و باشماق** و ارتقا آن به آزادراه به‌عنوان **محور فرا استانی و فراملی**.
- عدم تعادل اقتصادی**
احداث **بزرگراه زنجان-بیجار-دیواندره-سقز** - بانه به‌طرف **اربیل و موصل**.
- عدم تعادل جمعیتی، اجتماعی و فرهنگی**
تکمیل **جاده بانه - مریوان**.
- عدم تعادل محیط‌زیستی**
تأمین دسترسی استان به شبکه **حمل‌ونقل ریلی سراسری از سمت همدان و زنجان** تا مرز **مبادلاتی عراق**
- عدم تعادل نظام شهری روستایی**
کمک به تأمین منابع اصلاح زیرساخت‌های شهری تمامی شهرستان‌های استان به‌ویژه شهرستان سنندج و **تأمین زیرساخت‌های نواحی منفصل شهری آن**.
- عدم تعادل نظام شهری روستایی**
توسعه **شبکه ارتباط هوایی** و افزایش **تعداد پروازهای فرودگاه سنندج** با امکان پروازهای **بین‌المللی علی‌الخصوص به کشورهای هم‌جوار و راه‌اندازی فرودگاه سقز**

عدم تعادل‌های جمعیتی، اجتماعی و فرهنگی استان کردستان

عدم تعادل‌های جمعیتی، اجتماعی و فرهنگی (شاخص‌های موثر بر عدم تعادل‌های)

فهرست شاخص‌های سنجنده قابلیت	معیار	مولفه	معرفی استان
<ul style="list-style-type: none"> • گنجایش (تعداد صندلی‌های) سینما به ازای هر ۱۰۰۰ نفر جمعیت • تعداد کتابخانه‌های عمومی به ازای هر ۱۰۰۰۰ نفر جمعیت • میزان بودجه اختصاصی بخش‌های آموزش، رفاه، فرهنگ، بهداشت و سلامت • سهم بودجه‌های اختصاصی شهرستان‌ها در زمینه آموزش، رفاه، فرهنگ، بهداشت و سلامت از کل بودجه 	زیرساخت‌های فرهنگی	زیرساخت‌ها و دارایی‌های فیزیکی و مالی	روشناسی
<ul style="list-style-type: none"> • سرانه تخت بیمارستان • سرانه پزشک • پوشش واکسیناسیون 	زیرساخت‌های بهداشت و درمان		عدم تعادل اقتصادی
<ul style="list-style-type: none"> • کارکنان آموزشی اداره کل آموزش و پرورش استان کردستان • امکانات آموزشی دوره تکمیلی بزرگسال (متوسطه اول و دوم) • اساتید دانشگاهی تمام وقت موسسات آموزش عالی 	زیرساخت‌های آموزشی	عدم تعادل جمعیتی، اجتماعی و فرهنگی	
<ul style="list-style-type: none"> • اهمیت تلاش و سخت‌کوشی در ریحان‌های تربیتی خانواده‌ها • اهمیت استقلال و خوداتکایی در ریحان‌های تربیتی خانواده‌ها 	-	اهمیت کار در زندگی	عدم تعادل محیط‌زیستی
<ul style="list-style-type: none"> • تعاملات اجتماعی • منزلت اجتماعی • اهمیت گروه‌های مرجع • کسر از ۱۰۰ تفاوت نرخ باسوادی شهری و روستایی • کسر از ۱۰۰ تفاوت نرخ باسوادی زنان و مردان 	-	گروه‌بندی اجتماعی	عدم تعادل نظام شهری روستایی
شاخص بر خورده‌داری اداری - سیاسی	-	ظرفیت نهادی	

عدم تعادل‌های جمعیتی، اجتماعی و فرهنگی (شاخص‌های موثر بر عدم تعادل‌های)

فهرست شاخص‌های سنجنده قابلیت	معیار	مولفه
<ul style="list-style-type: none"> • حمایت و بده بستان • مشارکت در امور محلی • امکان مشارکت • کمک‌های مردمی به کمیته امداد • معکوس ویژگی‌های اخلاقی منفی • ویژگی‌های اخلاقی مثبت • رضایت از عملکرد سازمانی • تعلق مکانی • فداکاری و عرق ملی • اعتماد 	-	سرمایه اجتماعی

معرفی استان

روش شناسی

عدم تعادل اقتصادی

عدم تعادل جمعیتی، اجتماعی و فرهنگی

عدم تعادل محیط‌زیستی

عدم تعادل نظام شهری روستایی

عدم تعادل‌های جمعیتی، اجتماعی و فرهنگی (شاخص‌های موثر بر عدم تعادل‌های)

فهرست شاخص‌های سنجنده عملکرد

- تفاضل جمعیت خارج شده از جمعیت وارد شده
- سهم مهاجران خارج شده از کل جمعیت
- سهم مهاجران وارد شده از کل جمعیت

- نرخ رشد جمعیت (۱۳۹۰-۱۳۹۵)
- متوسط نرخ رشد سهم جمعیتی شهرستان از استان (۱۳۹۰-۱۳۹۵)
- سهم جمعیت شهرستان از کل (۱۳۹۵)

- نرخ باسوادی (۱۳۹۵)
- نرخ رشد دانش‌آموختگان دانشگاه‌ها و مراکز آموزش عالی (۱۳۹۰-۱۳۹۵)

- بی‌عدالتی به‌عنوان عامل فقر
- تلقی فرد از وضعیت خود در مقایسه با دیگران
- پنداشت از پایگاه طبقاتی
- عدالت در حوزه قضایی
- عدالت در حوزه شغلی
- امکان پیشرفت برابر برای زنان و مردان

مولفه عملکرد

پایداری جمعیتی اجتماعی

رشد و پویایی تحولات جمعیت

سرمایه انسانی

تعارضات

معرفی
استان

روش
شناسی

عدم تعادل
اقتصادی

عدم تعادل
جمعیتی،
اجتماعی و
فرهنگی

عدم تعادل
محیط‌زیستی

عدم تعادل
نظام شهری
روستایی

عدم تعادل‌های جمعیتی، اجتماعی و فرهنگی (شاخص‌های موثر بر عدم تعادل‌های)

فهرست شاخص‌های سنجنده عملکرد

- معکوس نسبت ازدواج به طلاق
- نسبت جمعیت مطلقه از کل جمعیت حداقل یک‌بار ازدواج کرده ۱۰ ساله و بیشتر استان
- سهم طلاق‌های با ۱۰ سال و بیشتر زندگی مشترک
- وضعیت نابسامانی (آنومیک)
- ابهام و سردرگمی اجتماعی
- مخاطرات اجتماعی
- تجربه زنان از مزاحمت
- ارزیابی از آینده
- جرایم و مشکلات تجربه‌شده توسط پاسخگو
- جرایم و مشکلات تجربه‌شده توسط اطرافیان پاسخگو

مولفه عملکرد

مشکلات و آسیب‌های اجتماعی

معرفی
استان

روشناسی

عدم تعادل
اقتصادی

عدم تعادل
جمعیتی،
اجتماعی و
فرهنگی

عدم تعادل
محیط‌زیستی

عدم تعادل
نظام شهری
روستایی

عدم تعادل های جمعیتی، اجتماعی و فرهنگی

ارزیابی قابلیت

قابلیت					شهرستان
ظرفیت نهادی	سرمایه اجتماعی	گروه بندی اجتماعی	اهمیت کار در زندگی	زیرساخت ها و دارایی های فیزیکی	
۰/۵۲	۰/۴۸	۰/۱۴	۰/۸۷	۰/۲۲	بانه
۰/۴۳	۰/۴۲	۰/۰۱	۰/۵۴	۰/۲۳	بیجار
۰/۳۳	۰/۴۲	۰/۰۵	۰/۶۰	۰/۰۳	دهگلان
۰/۵۲	۰/۴۱	۰/۰۹	۰/۵۹	۰/۱۴	دیواندره
۱/۰۰	۰/۴۳	۰/۰۸	۰/۶۸	۰/۱۰	سروآباد
۰/۰۰	۰/۵۱	۰/۱۱	۰/۸۳	۰/۲۶	سقز
۰/۷۱	۰/۵۷	۰/۲۵	۰/۹۵	۰/۹۱	سنندج
۰/۳۸	۰/۶۸	۰/۸۱	۰/۳۷	۰/۲۳	قروه
۱/۰۰	۰/۳۷	۰/۱۰	۱/۰۰	۰/۲۶	کامیاران
۰/۲۹	۰/۳۰	۰/۱۵	۰/۰۰	۰/۲۷	مریوان

معرفی استان

روشناسی

عدم تعادل اقتصادی

عدم تعادل جمعیتی، اجتماعی و فرهنگی

عدم تعادل محیط زیستی

عدم تعادل نظام شهری روستایی

عدم تعادل های جمعیتی، اجتماعی و فرهنگی

ارزیابی قابلیت نهایی

معرفی استان

روشناسی

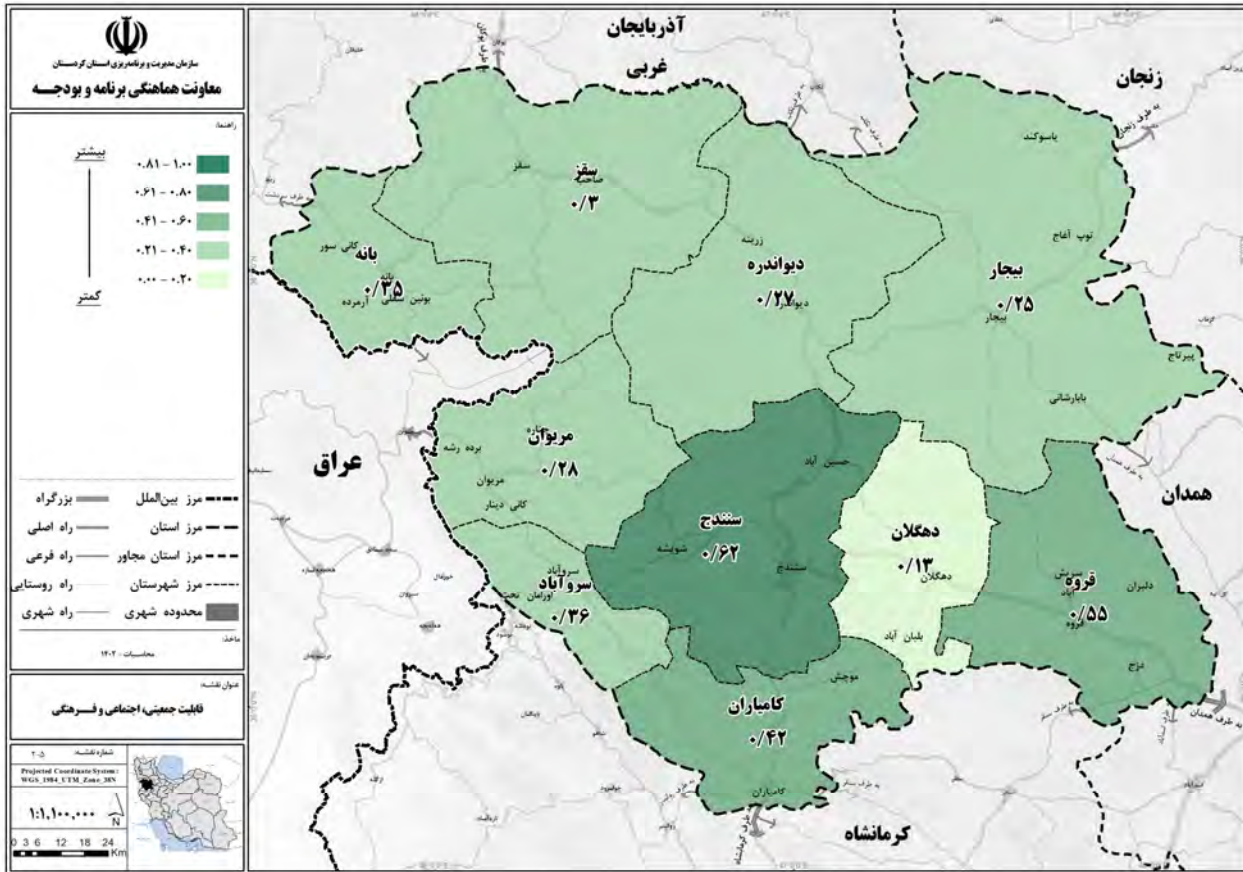
عدم تعادل اقتصادی

عدم تعادل جمعیتی، اجتماعی و فرهنگی

عدم تعادل محیط زیستی

عدم تعادل نظام شهری روستایی

شهرستان	تلفیقی قابلیت جمعیتی - اجتماعی - فرهنگی	رتبه
بانه	۰/۳۶	۵
بیجار	۰/۲۶	۹
دهگلان	۰/۱۳	۱۰
دیواندره	۰/۲۷	۸
سروآباد	۰/۳۶	۴
سقز	۰/۳۰	۶
سنندج	۰/۶۲	۱
قروه	۰/۵۶	۲
کامیاران	۰/۴۳	۳
مریوان	۰/۲۸	۷



سازمان مدیریت و برنامه ریزی استان کرمان
 معاونت هماهنگی برنامه و بودجه

مقیاس

بیشتر

- ۰.۸۱ - ۱.۰۰
- ۰.۶۱ - ۰.۸۰
- ۰.۴۱ - ۰.۶۰
- ۰.۲۱ - ۰.۴۰
- ۰.۰۰ - ۰.۲۰

کمتر

مرز بین الملل - مرز استان - مرز شهرستان - مرز روستایی - محدوده شهری - راه اصلی - راه فرعی - راه روستایی - راه شهری

مقیاس: ۱:۱,۰۰۰,۰۰۰

نظام مختصات: WGS 1984 UTM Zone 39T

شماره نقشه: ۲-۵

عدم تعادل های جمعیتی، اجتماعی و فرهنگی

ارزیابی عملکرد

مشکلات و آسیب های اجتماعی	عملکرد				شهرستان
	تعارضات	سرمایه انسانی	رشد و پویایی جمعیت	پایداری جمعیتی	
۰/۵۴	۰/۲۹	۰/۵۲	۰/۶۲	۰/۵۴	بانه
۰/۶۰	۰/۵۹	۰/۱۲	۰/۲۶	۰/۰۹	بیجار
۰/۶۰	۰/۴۸	۰/۳۳	۰/۱۶	۰/۲۰	دهگلان
۰/۴۴	۰/۷۸	۰/۷۰	۰/۱۷	۰/۲۲	دیواندره
۰/۴۲	۰/۴۴	۰/۰۶	۰/۳۲	۰/۱۵	سروآباد
۰/۷۰	۰/۳۷	۰/۴۲	۰/۲۷	۰/۲۱	سقز
۰/۶۲	۰/۶۱	۰/۳۹	۰/۴۹	۰/۸۹	سنندج
۰/۵۲	۰/۵۸	۰/۲۱	۰/۲۱	۰/۱۳	قروه
۰/۵۱	۰/۳۶	۰/۴۷	۰/۱۹	۰/۲۲	کامیاران
۰/۳۲	۰/۴۶	۰/۹۴	۰/۳۵	۰/۵۱	مریوان

معرفی استان

روشناسی

عدم تعادل اقتصادی

عدم تعادل جمعیتی، اجتماعی و فرهنگی

عدم تعادل محیط زیستی

عدم تعادل نظام شهری روستایی

عدم تعادل های جمعیتی، اجتماعی و فرهنگی

ارزیابی عملکرد

معرفی استان

روشناسی

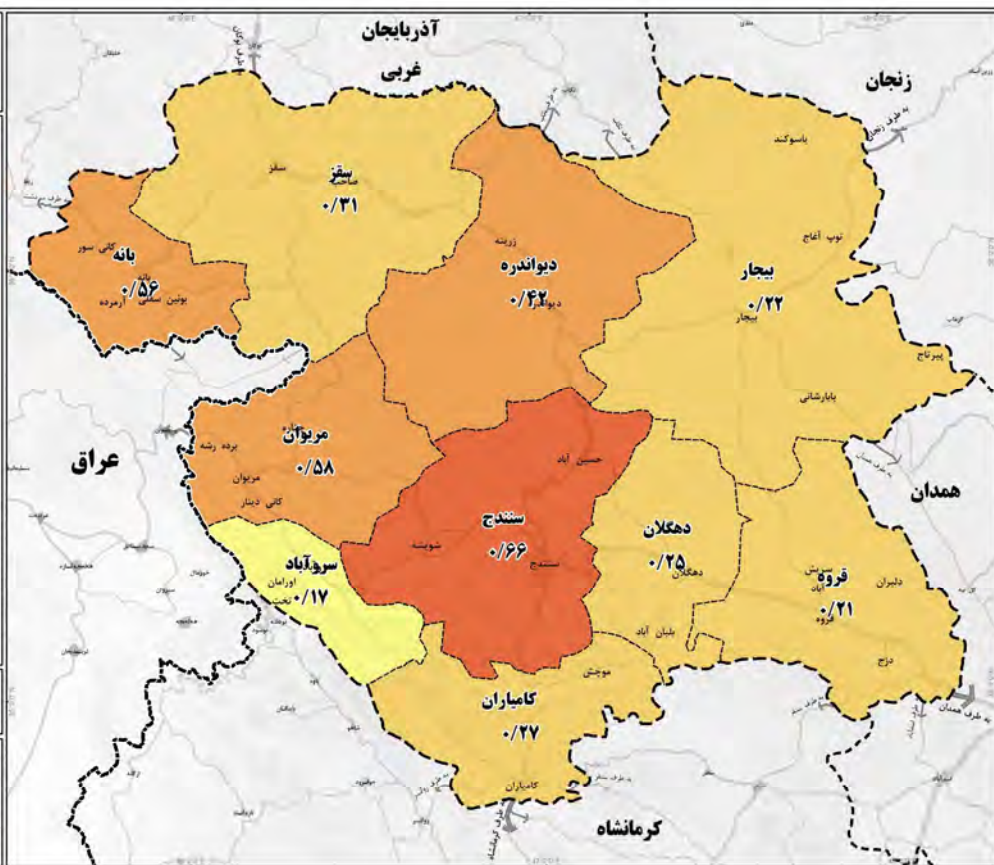
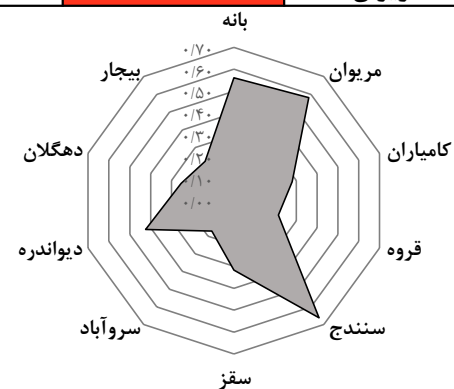
عدم تعادل اقتصادی

عدم تعادل جمعیتی، اجتماعی و فرهنگی

عدم تعادل محیط زیستی

عدم تعادل نظام شهری روستایی

رتبه	عملکرد جمعیتی، اجتماعی و فرهنگی	شهرستان
۴	۰/۵۶	بانه
۶	۰/۲۲	بیجار
۹	۰/۲۵	دهگلان
۵	۰/۴۲	دیواندره
۱۰	۰/۱۷	سروآباد
۳	۰/۳۲	سقز
۱	۰/۶۶	سنندج
۷	۰/۲۱	قروه
۸	۰/۲۸	کامیاران
۲	۰/۵۸	مریوان




 سازمان برنامه و بودجه کشور
 معاونت هماهنگی برنامه و بودجه

رانده: ۰.۸۱ - ۱.۰۰ (بیشتر)
 ۰.۶۱ - ۰.۸۰
 ۰.۴۱ - ۰.۶۰
 ۰.۲۱ - ۰.۴۰
 ۰.۰۰ - ۰.۲۰ (کمتر)

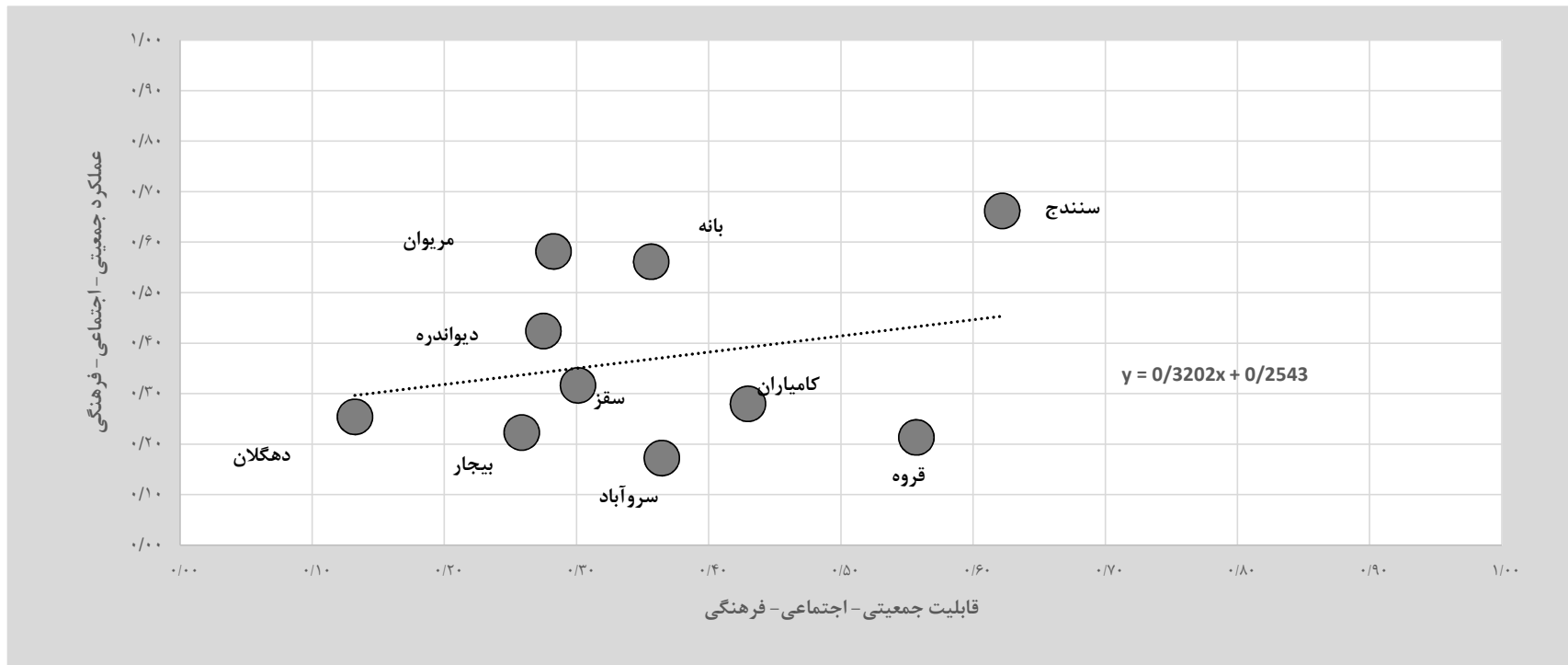
بزرگراه
 مرز استان
 مرز شهرستان
 محدوده شهری

عملکرد جمعیتی، اجتماعی و فرهنگی

۱:۱,۱۰۰,۰۰۰
 0 3 6 12 18 24 Km

عدم تعادل های جمعیتی، اجتماعی و فرهنگی

سنجش عدم تعادل از طریق قیاس دو مفهوم قابلیت و عملکرد به تفکیک شهرستانی



معرفی استان

روش شناسی

عدم تعادل اقتصادی

عدم تعادل جمعیتی، اجتماعی و فرهنگی

عدم تعادل محیط زیستی

عدم تعادل نظام شهری روستایی

راهکارهای پیشنهادی جمعیتی، اجتماعی و فرهنگی برای برون رفت از عدم تعادل در استان

پیشگیری از قطبی شدن فضای اجتماعی کردستان ناشی از **رویکردهای نامتعادل اقتصادی، سیاسی، آموزشی و بهداشتی** مبتنی بر تعادل منطقه‌ای و به‌طور کلی توسعه متوازن در سطح درون استانی، منطقه‌ای و کشوری.

معرفی
استان

تأکید بر ضرورت جلب مشارکت **نیروهای متخصص بومی** در سطوح مدیریتی و تصمیم‌گیری برای ایجاد ضرورت‌های نهادی توجه به **آرای عمومی و نظارت و رضایت افراد جامعه**.

روشناسی

تأکید بر **مسئولیت اجتماعی سازمان‌ها و ارگان‌های دولتی** و استفاده از ظرفیت‌های آن برای فراهم کردن زمینه‌های فعالیت‌های مدنی و فعالیت گروه‌های داوطلبانه.

عدم تعادل
اقتصادی

کاهش تصدی‌گری دولتی در راستای ایجاد فرصت‌های بیشتر برای **عملکرد بخش خصوصی و جامعه مدنی**.

عدم تعادل
جمعیتی،
اجتماعی و
فرهنگی

بهبود **شرایط اقتصادی و رفاهی خانواده‌ها** با تأکید بر گروه‌های محروم و کم‌درآمد به‌منظور فراهم شدن **زمان فراغت و صرف آن در فعالیت‌های اجتماعی**.

عدم تعادل
محیط‌زیستی

اجرای **سیاست‌های نوسازی شهری و اجتماع‌محور** در حوزه تأمین مسکن با توجه به نقش کلیدی روابط محله‌ای پایدار در **تولید سرمایه اجتماعی**.

عدم تعادل
نظام شهری
روستایی

راهکارهای پیشنهادی جمعیتی، اجتماعی و فرهنگی برای برون رفت از عدم تعادل در استان

برنامه ریزی در جهت توسعه متوازن منطقه‌ای و رشد شاخص‌های توسعه‌ی اقتصادی - اجتماعی استان.

معرفی
استان

پرهیز از تمرکزگرایی و تخصیص امکانات عمده به شهرهای بزرگ استان و برقراری تعادل و توازن توسعه‌ای بین شهرستان‌های استان.

روشناسی

توسعه و تقویت اقتصاد روستایی که مانع از مهاجرت روستاییان به شهرها شود.

عدم تعادل
اقتصادی

تقویت شهرهای میانی و کوچک استان و تخصیص بودجه‌های عمرانی به این شهرها، این امر می‌تواند بسیاری از مهاجرین روستایی را به این شهرها روانه کند.

عدم تعادل
جمعیتی،
اجتماعی و
فرهنگی

مدیریت شهری خردمندان برای ساماندهی و آمادگی پذیرش کم‌درآمدها در شهرها، این مدیریت باید به صورت بخشی و با هماهنگی اهالی محله‌های شهری باشد.

عدم تعادل
محیط‌زیستی

تهیه برنامه‌هایی جهت تأمین خدمات آموزش عمومی، بهداشتی و درمانی و ایجاد زمینه‌های اشتغال و کارآفرینی جهت جلوگیری از گسترش مشاغل کاذب و خلافکارانه.

عدم تعادل
نظام شهری
روستایی

عدم تعادل های محیط زیستی استان کردستان

عدم تعادل‌های محیط‌زیستی (شاخص‌های موثر بر عدم تعادل در زمینه محیط‌زیستی)

فهرست شاخص‌های سنجنده قابلیت

- نرخ باسوادی
- نرخ باسوادی زنان
- سهم شاغلین با تحصیلات عالی
- سهم و سرانه بودجه اختصاص یافته به محیط‌زیست در هر شهرستان
- سهم و سرانه بودجه اختصاص یافته به بهداشت در هر شهرستان
- سرانه تخت بیمارستان
- سرانه پزشک
- پوشش واکسیناسیون
- محاسبات سرمایه اجتماعی استان
- نسبت سمنهای محیط‌زیستی به کل جمعیت
- شاخص برخورداری اداری - سیاسی
- توان استان در استقرار فعالیت‌های کشاورزی
- توان استان در استقرار فعالیت‌های صنعت و سکونت
- توان استان در استقرار فعالیت‌های حفاظت
- میانگین سطح خطرپذیری

مولفه

- سرمایه‌های انسانی
- سرمایه‌های مالی
- زیرساخت‌ها و دارایی‌های فیزیکی مرتبط با بهداشت و سلامت محیط
- سرمایه اجتماعی
- ظرفیت نهادی مدیریتی
- سهم کاربری‌های اصلی بر اساس توان اکولوژیک
- محدودیت‌ها و مخاطرات طبیعی

معرفی استان

روش‌شناسی

عدم تعادل اقتصادی

عدم تعادل جمعیتی، اجتماعی و فرهنگی

عدم تعادل محیط‌زیستی

عدم تعادل نظام شهری روستایی

عدم تعادل‌های محیط‌زیستی (شاخص‌های موثر بر عدم تعادل در زمینه محیط‌زیستی)

فهرست شاخص‌های سنجنده عملکرد

- شاخص پایداری منابع آب
- حساسیت در برابر توسعه (پایداری زیست بوم)
- پراکنش آلودگی‌های محیطی مبتنی بر تولید زباله و مصرف سموم شیمیایی
- سهم بیماری‌های واگیردار به کل جمعیت
- سهم شهرستان‌ها از مناطق حفاظت شده
- سهم و تغییرات فضاهای سبز شهری
- تراکم جمعیت در شهرستان
- نرخ رشد تراکم جمعیت
- سهم جمعیت ساکن در پهنه‌های با خطر متوسط به بالا از کل شهرستان

مولفه عملکرد

- توسعه در چارچوب ظرفیت برد محیط‌زیستی
- انتشارات و آلودگی محیطی
- سلامت و بهداشت
- حفاظت پایدار از دارایی‌های طبیعی
- تاب آوری در برابر سوانح

معرفی
استان

روش
شناسی

عدم تعادل
اقتصادی

عدم تعادل
جمعیتی،
اجتماعی و
فرهنگی

عدم تعادل
محیط‌زیستی

عدم تعادل
نظام شهری
روستایی

عدم تعادل های محیط زیستی

ارزیابی قابلیت

قابلیت							شهرستان
پهنه خطر	توان اکولوژیک	ظرفیت نهادی	سرمایه اجتماعی	زیرساخت بهداشت	سرمایه مالی	سرمایه انسانی	
۰/۶۲	۰/۲۷	۰/۵۲	۰/۵۱	۰/۲۰	۰/۳۸	۰/۲۳	بانه
۰/۸۵	۰/۲۳	۰/۴۳	۰/۸۴	۰/۳۵	۰/۳۲	۰/۵۳	بیجار
۰/۹۹	۰/۵۲	۰/۳۳	۰/۰۵	۰/۰۴	۰/۴۱	۰/۲۰	دهگلان
۰/۹۶	۰/۳۱	۰/۵۲	۰/۹۰	۰/۳۵	۰/۳۴	۰/۲۰	دیواندره
۰/۰۰	۰/۲۷	۱/۰۰	۰/۰۷	۰/۲۵	۰/۸۱	۰/۰۰	سروآباد
۱/۰۰	۰/۳۵	۰/۰۰	۰/۳۶	۰/۲۹	۰/۲۲	۰/۳۶	سقز
۰/۶۶	۰/۳۰	۰/۷۱	۰/۴۹	۰/۷۵	۰/۴۰	۱/۰۰	سنندج
۰/۹۳	۰/۴۹	۰/۳۸	۰/۵۸	۰/۳۹	۰/۴۹	۰/۴۳	قروه
۰/۳۵	۰/۴۰	۱/۰۰	۰/۰۷	۰/۱۵	۰/۷۲	۰/۲۵	کامیاران
۰/۵۳	۰/۳۰	۰/۲۹	۰/۴۰	۰/۲۳	۰/۲۳	۰/۳۸	مریوان

معرفی استان

روشناسی

عدم تعادل اقتصادی

عدم تعادل جمعیتی، اجتماعی و فرهنگی

عدم تعادل محیط زیستی

عدم تعادل نظام شهری روستایی

عدم تعادل های محیط زیستی

ارزیابی قابلیت نهایی

معرفی استان

روشناسی

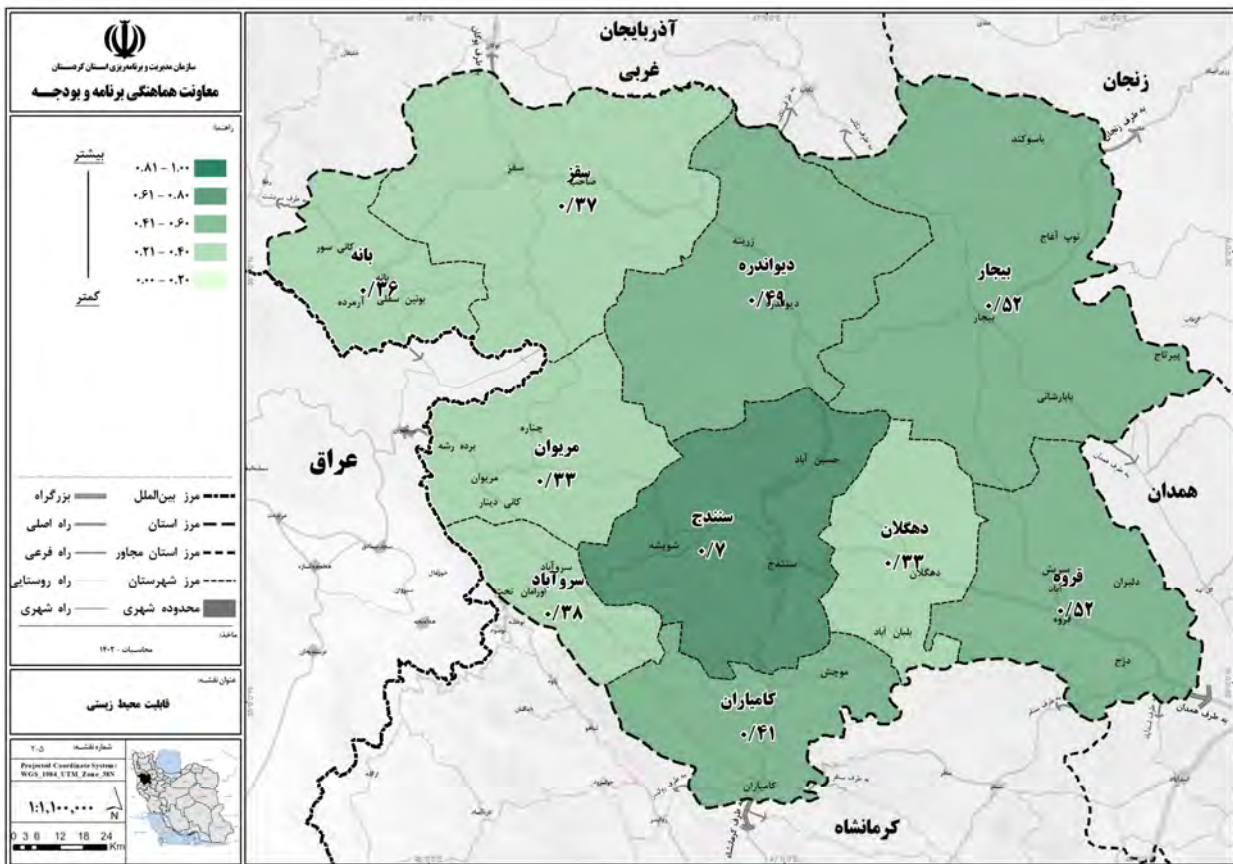
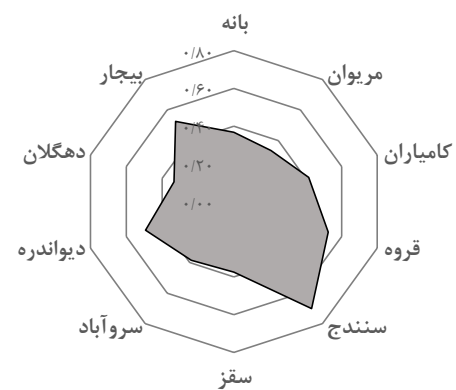
عدم تعادل اقتصادی

عدم تعادل جمعیتی، اجتماعی و فرهنگی

عدم تعادل محیط زیستی

عدم تعادل نظام شهری روستایی

رتبه	قابلیت محیط زیست	شهرستان
۸	۰/۳۷	بانه
۳	۰/۵۳	بیجار
۹	۰/۳۳	دهگلان
۴	۰/۴۹	دیواندره
۶	۰/۳۸	سروآباد
۷	۰/۳۷	سقز
۱	۰/۷۰	سنندج
۲	۰/۵۳	قروه
۵	۰/۴۲	کامیاران
۱۰	۰/۲۳	مریوان



سازمان مدیریت و برنامه ریزی استان کرمان
معاونت هماهنگی برنامه و بودجه

بافتها

بیشتر

کمتر

مرز بین الملل
مرز استان
مرز استان مجاور
مرز شهرستان
محدوده شهری
بزرگراه
راه اصلی
راه فرعی
راه روستایی
راه شهری

محاسبات: ۱۴۰۲

مقیاس نقشه

قابلیت محیط زیستی

شماره نقشه: ۲۰۵

Projection Coordinate System: WGS_1984_UTM_Zone_38N

1:۱,۱۰۰,۰۰۰

0 3.0 12 18 24 Km

عدم تعادل‌های محیط‌زیستی

ارزیابی عملکرد

عملکرد					شهرستان
تاب آوری	حفاظت پایدار	سلامت و بهداشت	آلودگی	ظرفیت برد	
۰/۱۷	۰/۳۰	۰/۶۶	۰/۵۹	۰/۳۹	بانه
۰/۸۵	۰/۴۱	۰/۶۱	۰/۱۶	۰/۶۵	بیجار
۰/۸۲	۰/۲۶	۱/۰۰	۰/۶۹	۰/۳۴	دهگلان
۰/۸۳	۰/۴۲	۰/۷۹	۰/۳۷	۰/۳۴	دیواندره
۰/۸۷	۰/۳۱	۰/۲۱	۱/۰۰	۰/۳۰	سروآباد
۰/۷۴	۰/۴۷	۰/۵۹	۰/۴۲	۰/۴۶	سقز
۰/۵۲	۰/۶۰	۰/۵۱	۰/۶۴	۰/۳۶	سنندج
۰/۷۸	۰/۲۵	۰/۹۵	۰/۲۹	۰/۲۴	قروه
۰/۴۵	۰/۰۸	۰/۶۲	۰/۶۴	۰/۴۰	کامیاران
۰/۵۸	۰/۵۷	۰/۰۰	۰/۹۸	۰/۳۴	مریوان

معرفی استان

روشناسی

عدم تعادل اقتصادی

عدم تعادل جمعیتی، اجتماعی و فرهنگی

عدم تعادل محیط‌زیستی

عدم تعادل نظام شهری روستایی

عدم تعادل‌های محیط‌زیستی

ارزیابی عملکرد

معرفی استان

روشناسی

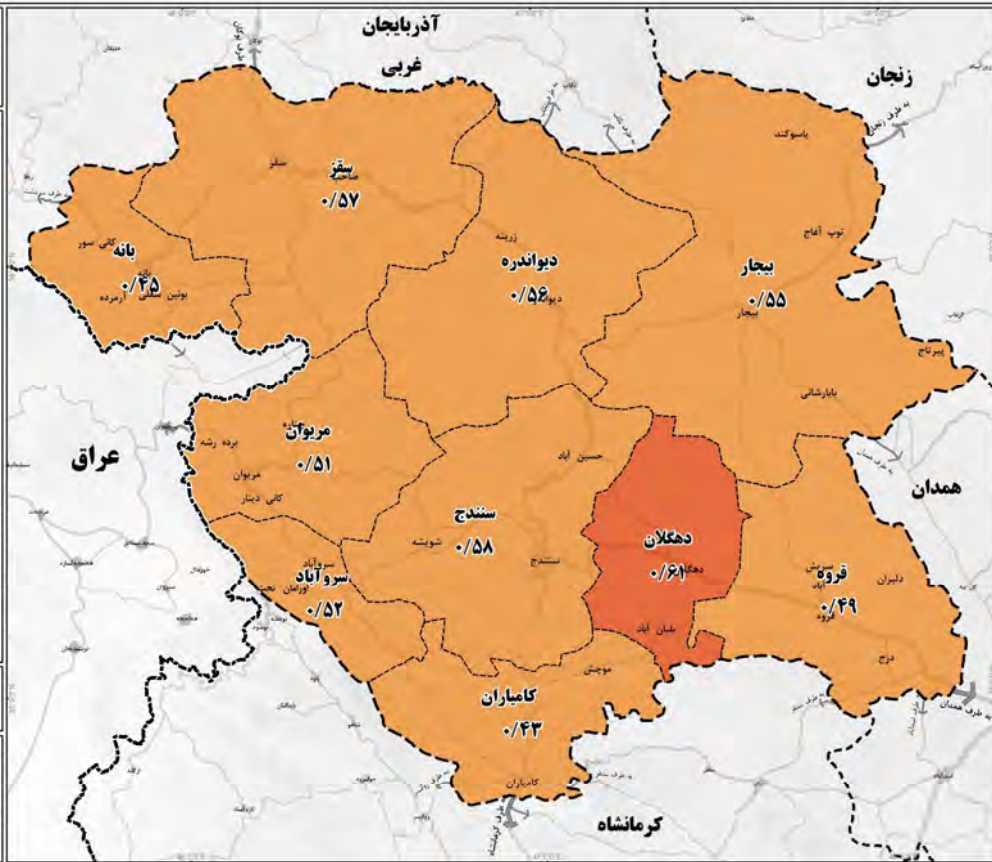
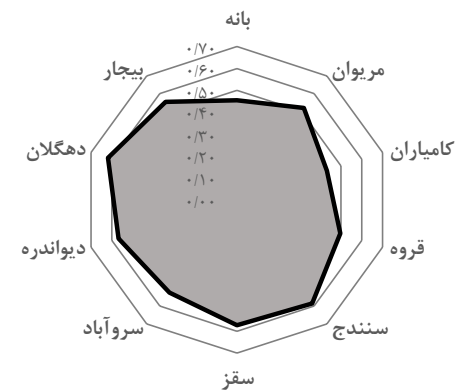
عدم تعادل اقتصادی

عدم تعادل جمعیتی، اجتماعی و فرهنگی

عدم تعادل محیط‌زیستی

عدم تعادل نظام شهری روستایی

رتبه	عملکرد محیط‌زیستی	شهرستان
۴	۰/۴۶	بانه
۶	۰/۵۵	بیجار
۹	۰/۶۲	دهگلان
۵	۰/۵۷	دیواندره
۱۰	۰/۵۲	سروآباد
۳	۰/۵۷	سقز
۱	۰/۵۸	سنندج
۷	۰/۵۰	قروه
۸	۰/۴۳	کامیاران
۲	۰/۵۲	مریوان




 معاونت مدیریت و برنامه‌ریزی استان کرمان
 معاونت هماهنگی برنامه و بودجه

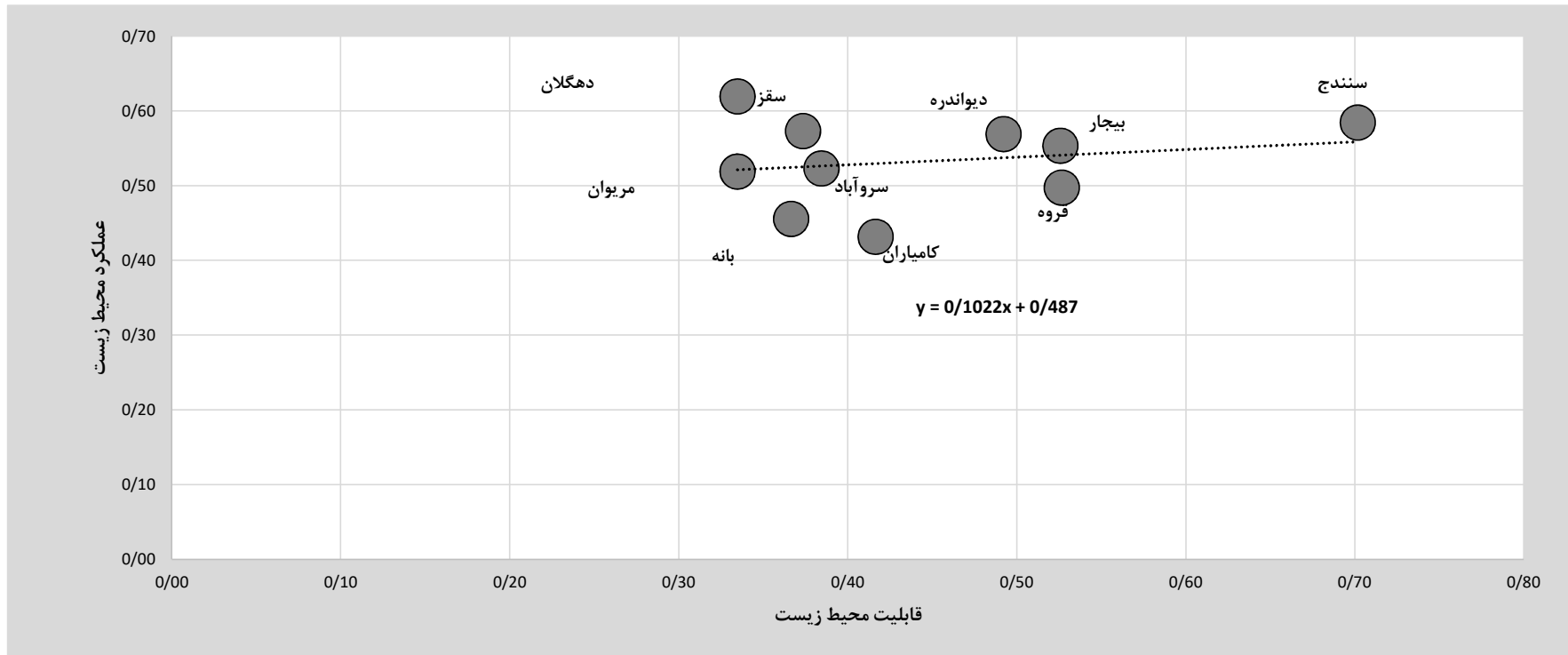
رانده: ۰.۸۱ - ۱.۰۰ (بیشترین)
 ۰.۶۱ - ۰.۸۰
 ۰.۴۱ - ۰.۶۰
 ۰.۲۱ - ۰.۴۰
 ۰.۰۰ - ۰.۲۰ (کمترین)

مرز بین‌المللی
 مرز استان
 مرز شهرستان مجاور
 مرز شهرستان
 محدوده شهری
 راه اصلی
 راه فرعی
 راه روستایی
 راه شهری

عنوان نقشه: عملکرد محیط‌زیستی
 شماره نقشه: ۳۰
 Projection Coordinate System: WGS_1984_UTM_Zone_38N
 Scale: 1:1,000,000
 Date: 1392

عدم تعادل های محیط زیستی

سنجش عدم تعادل از طریق قیاس دو مفهوم قابلیت و عملکرد به تفکیک شهرستانی



معرفی
استان

روشناسی

عدم تعادل
اقتصادی

عدم تعادل
جمعیتی،
اجتماعی و
فرهنگی

عدم تعادل
محیط زیستی

عدم تعادل
نظام شهری
روستایی

راهکارهای پیشنهادی محیط‌زیستی برای برون رفت از عدم تعادل در استان

- توسعه و بهره‌برداری از منابع آب‌های سطحی و حفاظت از حوزه‌های آبخیز استان.
- توسعه و نوسازی زیرساخت‌های کشاورزی و دامپروری استان، مناسب با ظرفیت آب در استان و برنامه‌های مدیریت منابع آب حوزه‌ی آبریز.
- حفاظت، احیاء، توسعه و بهره‌برداری اصولی از منابع طبیعی (جنگل و مرتع) و مزیت‌های محیطی استان در راستای نیل به توسعه‌ی پایدار.
- مهار آب‌های سطحی استان، با احداث سدهای ذخیره‌ای و تنظیمی بزرگ و کوچک و سایر تأسیسات لازم زیربنایی در بخش آب.
- ایجاد زمینه‌های لازم برای جلب مشارکت مردمی و بخش خصوصی در بهره‌برداری و مدیریت آب.
- نهادینه کردن رویکرد مدیریت عرضه و تقاضا و افزایش سطح آگاهی عمومی در مدیریت بهینه‌ی مصرف آب.

معرفی
استان

روش
شناسی

عدم تعادل
اقتصادی

عدم تعادل
جمعیتی،
اجتماعی و
فرهنگی

عدم تعادل
محیط‌زیستی

عدم تعادل
نظام شهری
روستایی

راهکارهای پیشنهادی محیط‌زیستی برای برون رفت از عدم تعادل در استان

- الزام به انجام **مطالعات کارشناسانه و ارزیابی‌های زیست‌محیطی - فرهنگی - اجتماعی** پیش از ساختن سدها.
- انجام **مطالعات اقتصادی** بر پایه **زیست‌محیطی** به منظور **شناسایی تولید محصولات و معرفی فعالیت‌های جایگزین** با زیان کمتر **زیست‌محیطی و دارای صرفه اقتصادی جهت کاهش فشار بر محیط‌زیست در دشت‌های استان.**
- در نظر گرفتن **حق مدیریت استانی** برای **کردستان** در زمینه **سدهایی که در خاک این استان ساخته می‌شود و یا ملی اعلام کردن مدیریت سدها** برای **جلوگیری از اعمال مدیریت‌های سلیقه‌ای استانی** که می‌تواند **منجر به تضادهای بین استانی** گردد.
- اختصاص **اعتبارات و بودجه‌های لازم برای انتقال هر چه سریع‌تر آب سدهای آزاد و ژاوه به دشت‌های شرق استان (قروه و دهگلان).**

معرفی
استان

روشناسی

عدم تعادل
اقتصادی

عدم تعادل
جمعیتی،
اجتماعی و
فرهنگی

عدم تعادل
محیط‌زیستی

عدم تعادل
نظام شهری
روستایی

عدم تعادل های نظام شهری و روستایی استان کردستان

عدم تعادل‌های نظام شهری و روستایی (تدوین شاخص‌های موثر بر عدم تعادل در زمینه نظام شهری و روستایی)

فهرست شاخص‌های سنجنده قابلیت	معیار	مولفه
<ul style="list-style-type: none"> متوسط توان اکولوژیک سکونت و صنعت در هر شهرستان 	زیرساخت‌های فرهنگی	توان طبیعی و محیطی
<ul style="list-style-type: none"> دسترسی به راه دسترسی به انتقال فرآورده دسترسی به برق دسترسی به گاز بازارچه مرزی 	-	زیرساخت و دارایی فیزیکی
<ul style="list-style-type: none"> درجه فرمانداری تعداد بانک‌ها به ازای هزار نفر جمعیت دفتر پست شهری به ازای هر هزار نفر دفتر پیشخوان دولت به ازای هر هزار نفر 	خدمات اداری - مالی	خدمات و تسهیلات
<ul style="list-style-type: none"> صندلی سینما به ازای هر هزار نفر صندلی سالن نمایش به ازای هر هزار نفر چاپخانه به ازای هر هزار نفر کتابخانه‌های عمومی به هزار نفر کانون پرورش فکری کودکان و نوجوانان به هزار نفر تعداد کتاب به ازای هر هزار نفر 	خدمات فرهنگی	
<ul style="list-style-type: none"> سراهن پزشکی تخت ثابت به ازای هر هزار نفر تعداد مرکز بهداشتی درمانی به ازای هر هزار نفر پایگاه بهداشت شهری به ازای هر هزار نفر آزمایشگاه تشخیص طبی به ازای هر هزار نفر داروخانه به ازای هر هزار نفر موسسات تشخیصی - درمانی هسته‌ای به ازای هر هزار نفر مرکز توانبخشی به ازای هر هزار نفر اورژانس شهری به ازای هر هزار نفر 	خدمات درمانی	

معرفی استان

روشناسی

عدم تعادل اقتصادی

عدم تعادل جمعیتی، اجتماعی و فرهنگی

عدم تعادل محیط‌زیستی

عدم تعادل نظام شهری روستایی

عدم تعادل های نظام شهری و روستایی (تدوین شاخص های موثر بر عدم تعادل در زمینه نظام شهری و روستایی)

فهرست شاخص های سنجنده عملکرد

- جمعیت کل
- جمعیت شهری
- نرخ شهرنشینی
- نرخ رشد دوره ۳۰ ساله
- ضریب تغییرات سهم جمعیت دوره ۳۰ ساله
- تراکم جمعیت کل
- تراکم جمعیت شهری
- تعداد شهر
- تراکم تعداد آبادی های دارای سکنه

مولفه عملکرد

عملکرد نظام شهری و روستایی

معرفی
استان

روشناسی

عدم تعادل
اقتصادی

عدم تعادل
جمعیتی،
اجتماعی و
فرهنگی

عدم تعادل
محیط زیستی

عدم تعادل
نظام شهری
روستایی

عدم تعادل‌های نظام شهری و روستایی (تدوین شاخص‌های موثر بر عدم تعادل در زمینه نظام شهری و روستایی)

ارزیابی قابلیت

قابلیت			شهرستان
خدمات و تسهیلات	زیرساخت و دارایی فیزیکی	توان طبیعی و محیطی	
۰/۴۷	۰/۱۹	۰/۰۱	بانه
۰/۳۹	۰/۳۱	۰/۶۹	بیجار
۰/۲۹	۰/۲۷	۱/۰۰	دهگلان
۰/۱۵	۰/۲۲	۰/۴۴	دیواندره
۰/۳۸	۰/۰۷	۰/۱۰	سروآباد
۰/۵۱	۰/۴۱	۰/۴۰	سقز
۰/۸۳	۰/۸۵	۰/۱۹	سنندج
۰/۶۲	۰/۳۵	۰/۹۰	قروه
۰/۴۲	۰/۲۰	۰/۳۲	کامیاران
۰/۴۷	۰/۱۹	۰/۰۰	مریوان

معرفی استان

روشناسی

عدم تعادل اقتصادی

عدم تعادل جمعیتی، اجتماعی و فرهنگی

عدم تعادل محیط‌زیستی

عدم تعادل نظام شهری روستایی

عدم تعادل های نظام شهری و روستایی (تدوین شاخص های موثر بر عدم تعادل در زمینه نظام شهری و روستایی)

ارزیابی قابلیت نهایی

معرفی استان

روشناسی

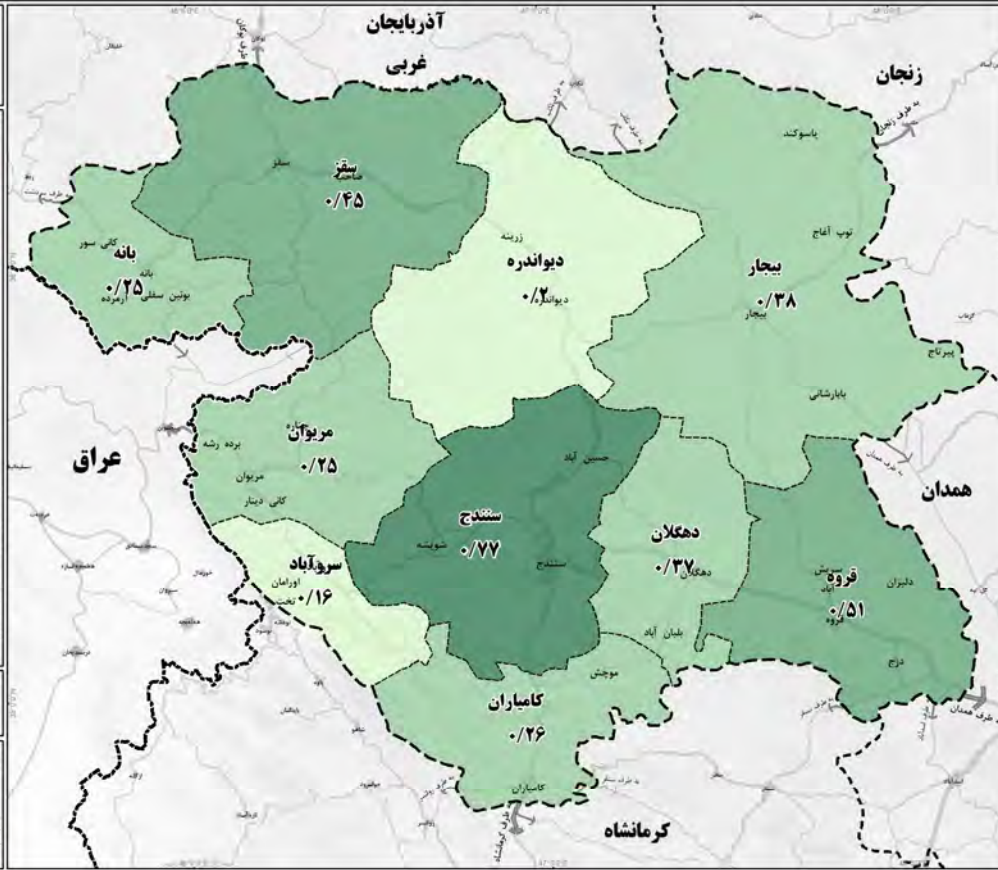
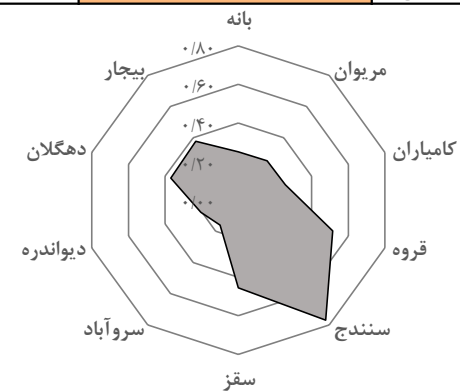
عدم تعادل اقتصادی

عدم تعادل جمعیتی، اجتماعی و فرهنگی

عدم تعادل محیط زیستی

عدم تعادل نظام شهری روستایی

شهرستان	قابلیت نهایی	رتبه
بانه	۰/۲۵	۸
بیجار	۰/۳۸	۴
دهگلان	۰/۳۷	۵
دیواندره	۰/۲۰	۹
سروآباد	۰/۱۶	۱۰
سقز	۰/۴۵	۳
سنندج	۰/۷۷	۱
قروه	۰/۵۱	۲
کامیاران	۰/۲۶	۶
مریوان	۰/۲۵	۷



سازمان مدیریت و برنامه ریزی استان کرمان
معاونت هماهنگی برنامه و بودجه

واحد

بیشتر

کمتر

مرز بین الملل
مرز استان
مرز استان مجاور
مرز شهرستان
محدوده شهری

بزرگراه
راه اصلی
راه فرعی
راه روستایی
راه شهری

محاسبه: ۱۳۹۲

میان نقشه

نقابت نظام شهری و روستایی

شماره نقشه: ۲-۵

Projected Coordinate System
WGS 1984, UTM, Zone 39N

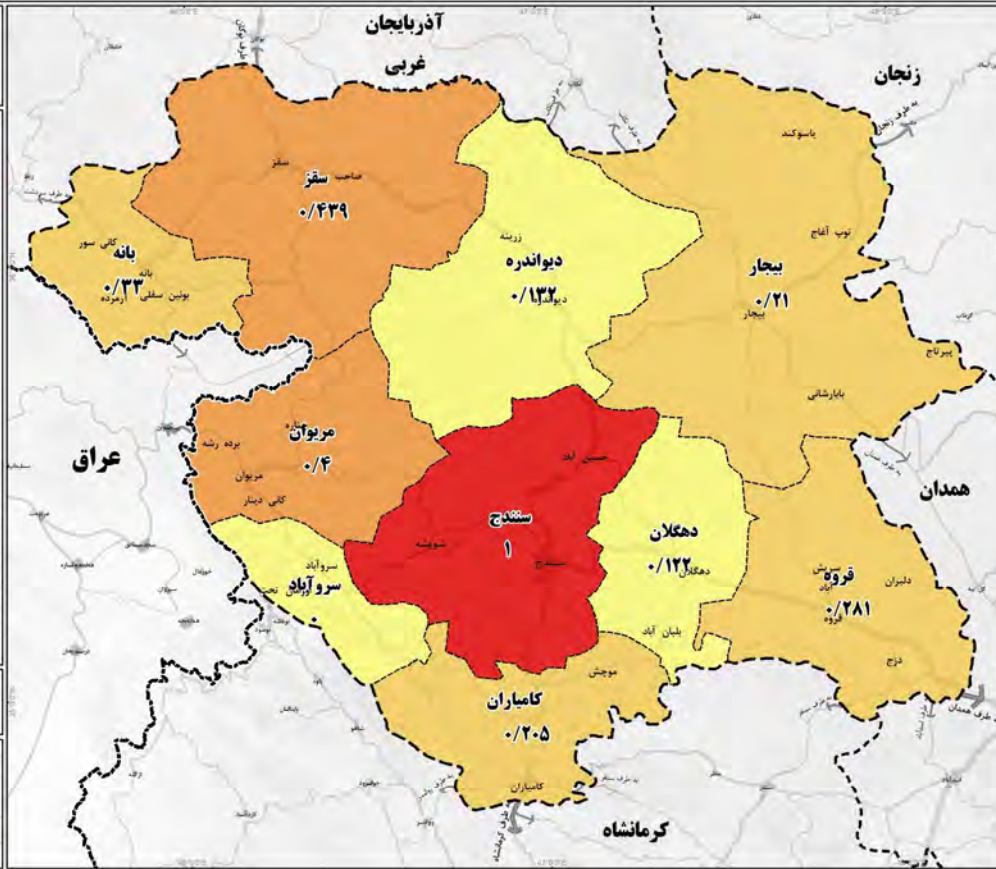
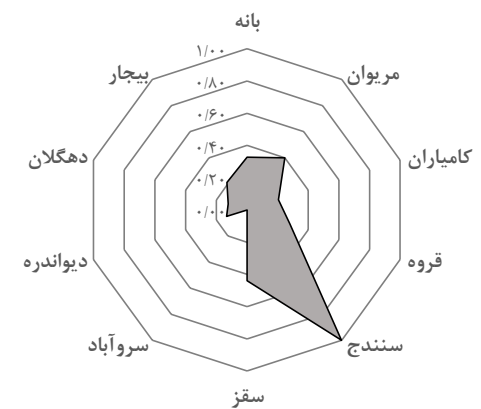
۱:۱,۱۰۰,۰۰۰

0 3 6 12 18 24 Km

عدم تعادل‌های نظام شهری و روستایی (تدوین شاخص‌های موثر بر عدم تعادل در زمینه نظام شهری و روستایی)

ارزیابی عملکرد نهایی

رتبه	عملکرد نهایی	شهرستان
۴	۰/۳۳	بانه
۶	۰/۲۱	بیجار
۹	۰/۱۲	دهگلان
۵	۰/۱۳	دیواندره
۱۰	۰/۰۰	سروآباد
۳	۰/۴۴	سقز
۱	۱/۰۰	سنندج
۷	۰/۲۸	قروه
۸	۰/۲۱	کامیاران
۲	۰/۴۰	مریوان




 سازمان برنامه و بودجه کشور
 مرکز ملی برنامه‌ریزی استان کرمان

معاونت هماهنگی برنامه و بودجه

واحد:

بیشترین: ۰.۸۱ - ۱.۰۰
 ۰.۶۱ - ۰.۸۰
 ۰.۴۱ - ۰.۶۰
 ۰.۲۱ - ۰.۴۰
 ۰.۰۰ - ۰.۲۰
 کمترین:

بزرگراه: ---
 مرز بین‌المللی: ---
 مرز استان: ---
 مرز استان مجاور: ---
 مرز شهرستان: ---
 راه روستایی: ---
 محدوده شهری: ---
 راه شهری: ---

محاسبات: ۱۳۰۲

عنوان نقشه: عملکرد نظام شهری و روستایی

شماره نقشه: ۱-۵
 Projected Coordinate System: WGS 1984 UTM Zone 38N
 1:1,100,000
 0 3 6 12 18 24 Km

معرفی استان

روشناسی

عدم تعادل اقتصادی

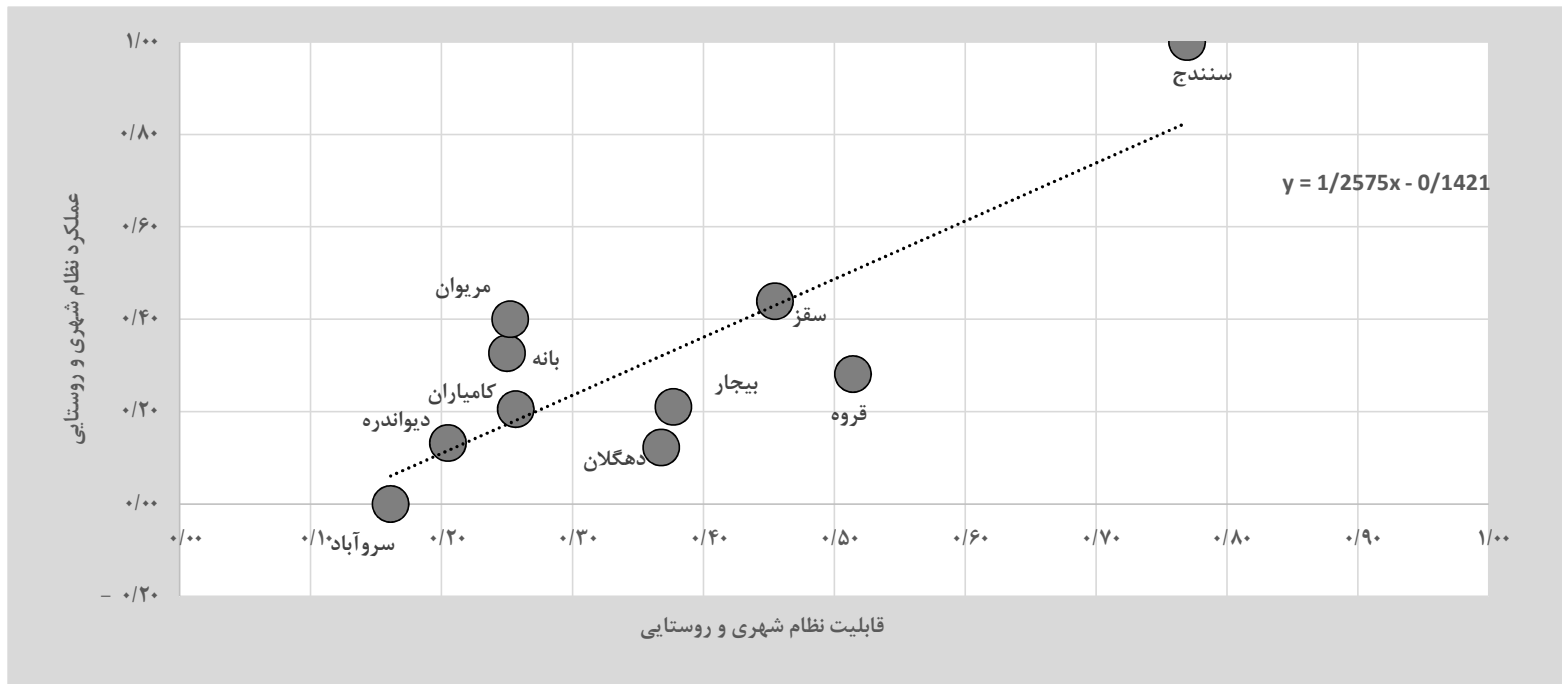
عدم تعادل جمعیتی، اجتماعی و فرهنگی

عدم تعادل محیط‌زیستی

عدم تعادل نظام شهری و روستایی

عدم تعادل‌های نظام شهری و روستایی (تدوین شاخص‌های موثر بر عدم تعادل در زمینه نظام شهری و روستایی)

سنجش عدم تعادل از طریق قیاس دو مفهوم قابلیت و عملکرد به تفکیک شهرستانی



معرفی استان

روشناسی

عدم تعادل اقتصادی

عدم تعادل جمعیتی، اجتماعی و فرهنگی

عدم تعادل محیط‌زیستی

عدم تعادل نظام شهری روستایی

راهکارهای پیشنهادی نظام شهری و روستایی برای برون رفت از عدم تعادل در استان

توجه مضاعف به بهداشت روستایی خاصه در شهرستان‌های محروم از طریق اقداماتی نظیر تأسیس خانه بهداشت در روستاهای پرجمعیت، اعزام گروه‌های سیار پزشکی به صورت هفتگی به روستاهای کم جمعیت.

معرفی
استان

اختصاص تسهیلات تشویقی به کادرهای پزشکی و بهداشتی برای خدمت در نقاط محروم استان.

روشناسی

تقویت زیرساخت‌های ارتباطی و حمل و نقل استان به ویژه در مناطق صعب‌العبور. افزایش نسبت پزشکان متخصص با ارائه تسهیلات و مزایای ویژه.

عدم تعادل
اقتصادی

ارائه بورسیه‌های لازم در رشته‌ها و مقاطع مختلف مربوط به حوزه درمان به منظور جلوگیری از مهاجرت نخبگان و کادرهای درمانی به خارج از استان.

عدم تعادل
جمعیتی،
اجتماعی و
فرهنگی

سرمایه‌گذاری لازم جهت استفاده از امتیاز هم‌مرزی با عراق به ویژه منطقه کردستان و عراق جهت رونق و گسترش توریسم درمانی.

عدم تعادل
محیط‌زیستی

عدم تعادل
نظام شهری
روستایی

راهکارهای پیشنهادی نظام شهری و روستایی برای برون رفت از عدم تعادل در استان

تشویق سرمایه‌گذاری بخش خصوصی جهت مشارکت در تأسیس بیمارستان‌ها، درمانگاه‌های آزمایشگاه‌ها و سایر مراکز بهداشتی-درمانی.

تخصیص بودجه و منابع لازم جهت تجهیز و نوسازی بیمارستان‌های موجود در استان

معرفی
استان

روشناسی

عدم تعادل
اقتصادی

عدم تعادل
جمعیتی،
اجتماعی و
فرهنگی

عدم تعادل
محیط‌زیستی

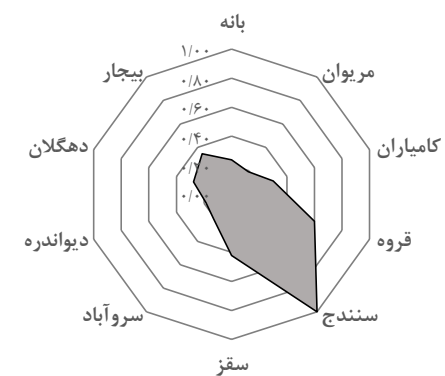
عدم تعادل
نظام شهری
روستایی

عدم تعادل های تلفیقی استان کردستان

عدم تعادل‌های موجود در نظام فضایی استان

ارزیابی تلفیق قابلیت‌ها

رتبه	تلفیق قابلیت‌ها	شهرستان
۷	۰/۲۴	بانه
۴	۰/۳۵	بیجار
۶	۰/۲۸	دهگلان
۱۰	۰/۱۹	دیواندره
۸	۰/۲۱	سروآباد
۳	۰/۴۲	سقز
۱	۱/۰۰	سنندج
۲	۰/۶۰	قروه
۵	۰/۳۰	کامیاران
۹	۰/۱۹	مریوان



معرفی استان

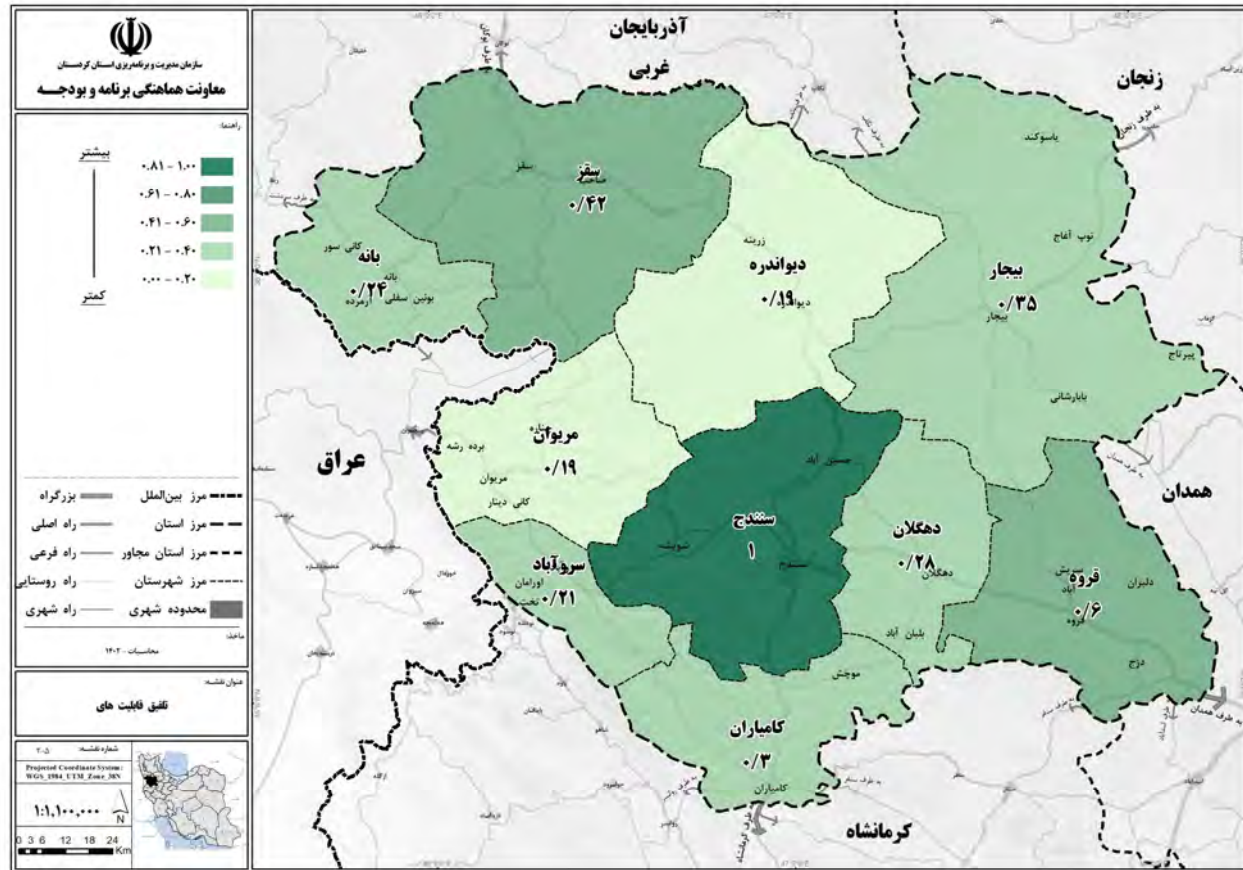
روشناسی

عدم تعادل اقتصادی

عدم تعادل جمعیتی، اجتماعی و فرهنگی

عدم تعادل محیط‌زیستی

عدم تعادل نظام شهری روستایی



عدم تعادل‌های موجود در نظام فضایی استان

ارزیابی تلفیق عملکردها

معرفی استان

روشناسی

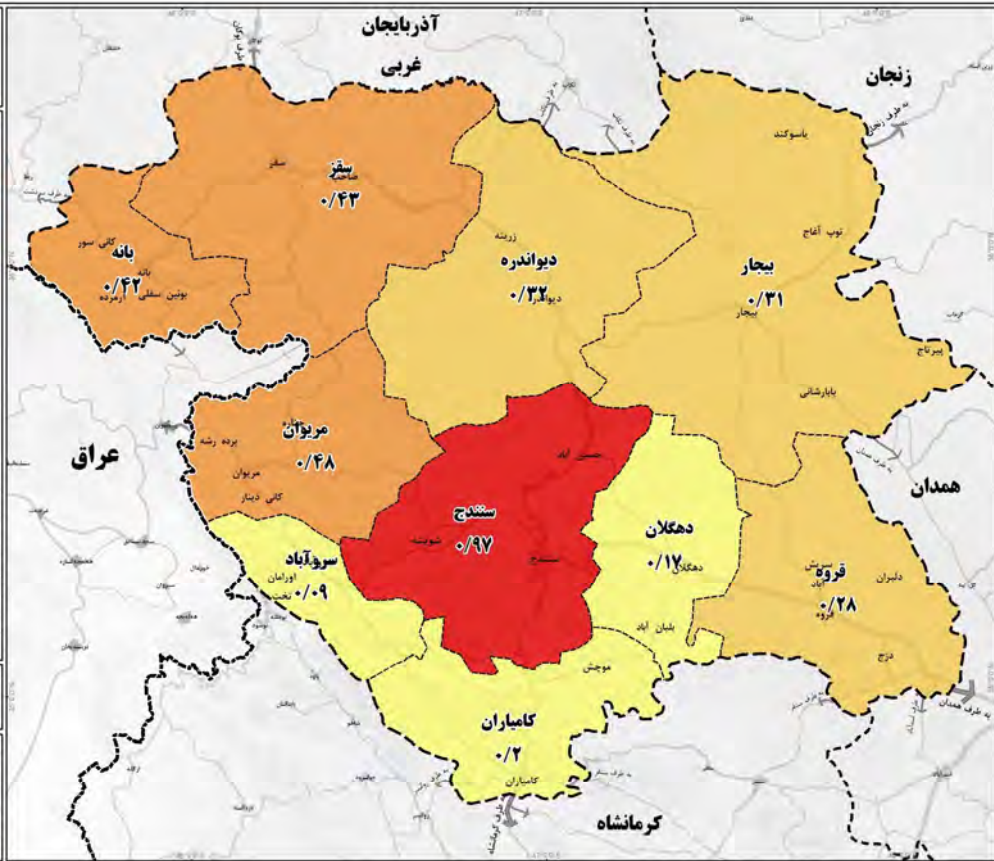
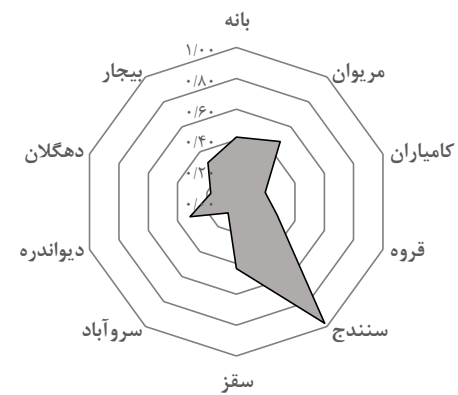
عدم تعادل اقتصادی


عدم تعادل جمعیتی، اجتماعی و فرهنگی

عدم تعادل محیط‌زیستی

عدم تعادل نظام شهری روستایی

رتبه	تلفیق عملکردها	شهرستان
۴	۰/۴۲	بانه
۶	۰/۳۱	بیجار
۹	۰/۱۷	دهگلان
۵	۰/۳۲	دیواندره
۱۰	۰/۰۹	سروآباد
۳	۰/۴۳	سقز
۱	۰/۹۷	سنندج
۷	۰/۲۸	قروه
۸	۰/۲۰	کامیاران
۲	۰/۴۸	مریوان




 معاونت مدیریت و برنامه‌ریزی استان کرمان
 معاونت هماهنگی برنامه و بودجه

راندها
 بیشترین
 کمترین

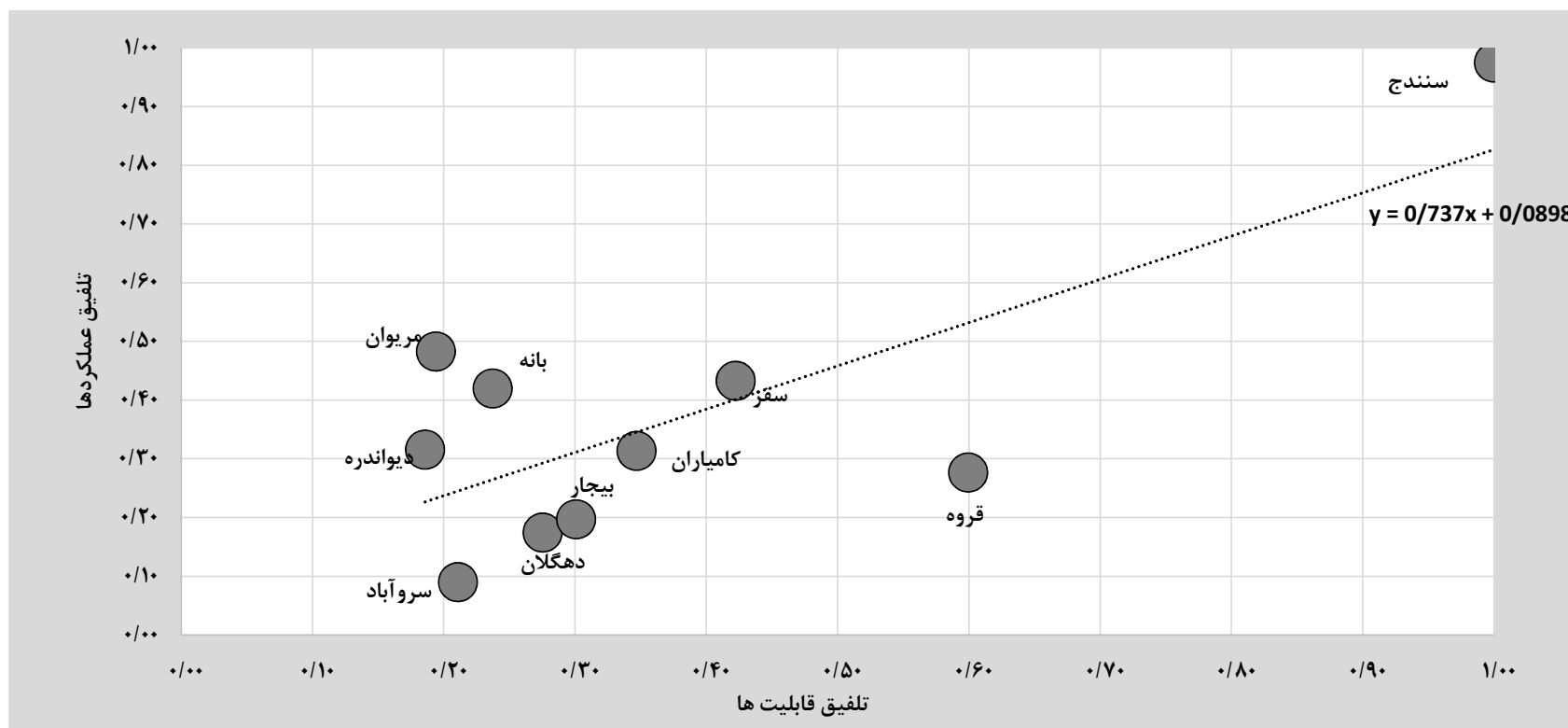
۰.۸۱ - ۱.۰۰
 ۰.۶۱ - ۰.۸۰
 ۰.۴۱ - ۰.۶۰
 ۰.۲۱ - ۰.۴۰
 ۰.۰۰ - ۰.۲۰

بزرگراه
 مرز بین‌الملل
 مرز استان
 مرز استان مجاور
 مرز شهرستان
 محدوده شهری
 راه اصلی
 راه فرعی
 راه روستایی
 راه شهری

نقش عملکرد های
 ۱:۱,۱۰۰,۰۰۰
 0 3 6 12 18 24 Km

عدم تعادل‌های موجود در نظام فضایی استان

سنجش عدم تعادل از طریق قیاس دو مفهوم قابلیت و عملکرد به تفکیک شهرستانی



معرفی استان

روش شناسی

عدم تعادل اقتصادی

عدم تعادل جمعیتی، اجتماعی و فرهنگی

عدم تعادل محیط‌زیستی

عدم تعادل نظام شهری روستایی

PHOTOGRAPHER

ARMAN SALEHI

با سپاس از این فرصت

سازمان مدیریت و برنامه ریزی استان کردستان