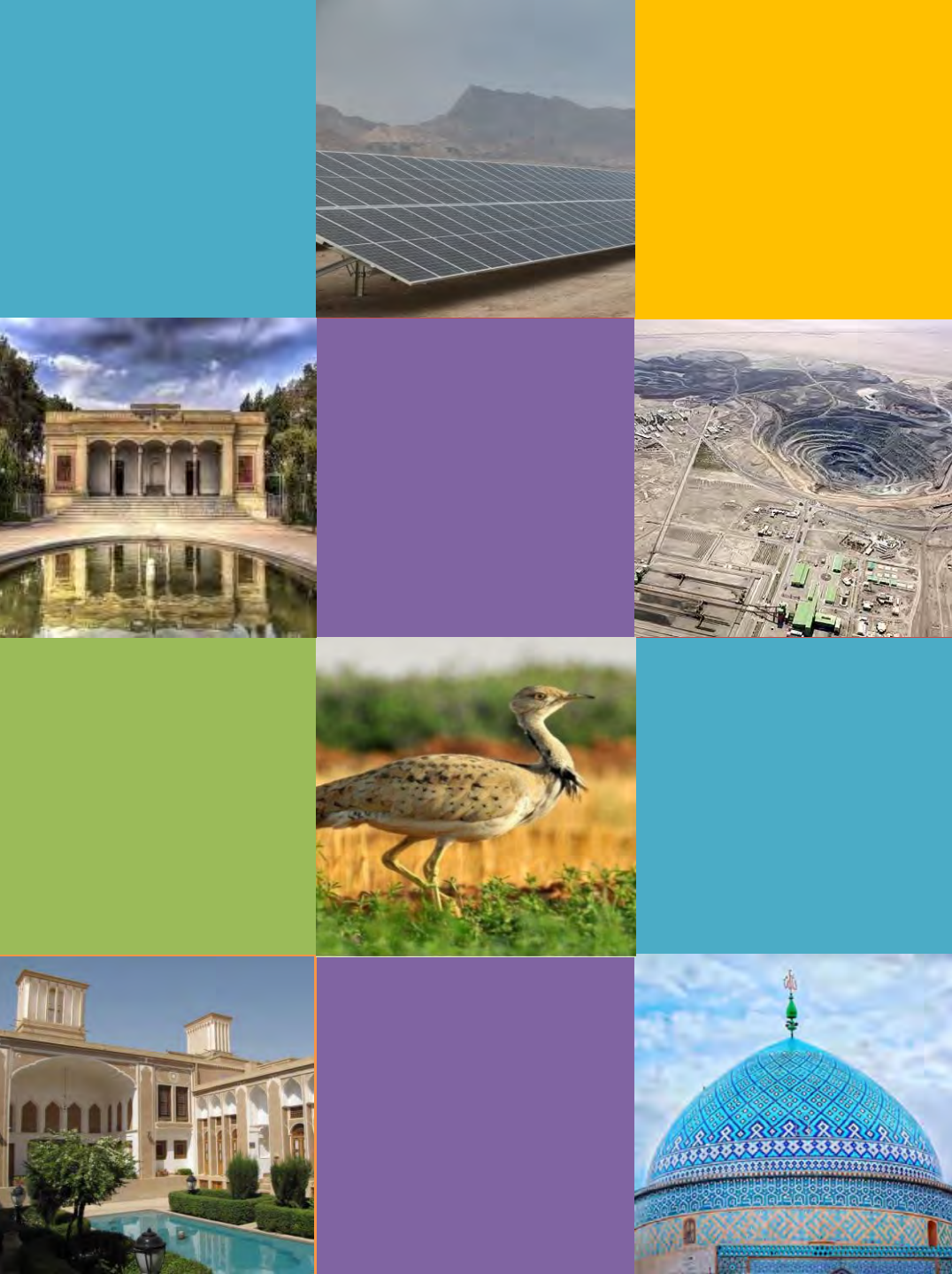




ریاست جمهوری  
سازمان برنامه و بودجه کشور  
سازمان مدیریت و برنامه ریزی استان یزد

# بررسی عدم تعادل های درون استانی یزد

معاونت توسعه و برنامه ریزی - آذرماه ۱۴۰۲



# معرفی استان یزد

جمعیت استان با حدود ۱۳۰۰۰۰۰ نفر (با سهم ۱.۵ درصدی از کشور) و ۳۸۰۱۰۰ خانوار در رتبه ۲۳ و با استان های اصفهان، فارس، کرمان و خراسان جنوبی همجوار است.

متوسط رشد جمعیت سالیانه استان در مقطع ۱۴۰۰-۱۳۹۵ به میزان ۱.۹۲ درصد بوده است که تفاوت قابل ملاحظه‌ای با متوسط رشد کشور (۱.۰۱) دارد.

در سال ۱۴۰۱، یزد با نرخ مشارکت اقتصادی (۴۵.۲ درصد) در رتبه سوم و با نسبت اشتغال (۴۱ درصد) در رتبه پنجم قرار دارد و پس از ۷ سال توانست نرخ بیکاری خود را **تک رقمی** (۹.۲ درصد) نماید.

نرخ بیکاری مردان در تابستان ۱۴۰۲ برابر ۲.۹ درصد و نرخ بیکاری زنان هم ۱۸ درصد بوده است.



✓ ثبت جهانی شهر یزد در فهرست میراث جهانی یونسکو (۱۳۹۶)، وجود جاذبه‌های متعدد فرهنگی، تاریخی و طبیعی و پتانسیل بالای توسعه گردشگری به همراه زیرساخت‌های لازم و قرارگیری در مثلث طلایی گردشگران خارجی به همراه شیراز و اصفهان

✓ قرارگیری در بین ۶ استان بزرگ صنعتی

✓ دومین استان بزرگ معدنی کشور با استخراج و فرآوری ۳۲ نوع ماده معدنی از جمله: سنگ آهن، خاک‌های صنعتی، سرب و روی، سنگ‌های ساختمانی و...

✓ بهره‌مند از پزشکان متبحر و بیمارستان‌ها و مراکز بهداشتی و درمانی معتبر با قابلیت ارائه خدمات تخصصی و فوق تخصصی در سطوح ملی و حوزه کشورهای خلیج فارس و توانمند در موضوع گردشگری سلامت بیماران

✓ استان پیشرو در حوزه‌ی علم و فناوری کشور و حوزه اقتصاد دانش بنیان و بهره‌مند از پارک علم و فناوری و کارخانه نوآوری و رتبه دوم در شاخص توسعه فاوا و رتبه هفتم در تعداد شرکت‌های دانش بنیان

✓ قرارگیری در پنج راه ریلی و مواصلاتی شمال-جنوب و شرق-غرب کشور

## قابلیت‌ها و پتانسیل‌ها

## قابلیت‌ها و پتانسیل‌ها

✓ استان دوم در تولید انرژی‌های تجدیدپذیر با تولید ۹۴ مگاوات برق خورشیدی

✓ قرارگیری در بین استان‌های برتر در شاخص **HDI** و وجود سرمایه‌ی انسانی و اجتماعی مستعد و خوشنامی یزدی‌ها

✓ قرارگیری در مرکز جغرافیای کشور و مسیر شاهراه شمال جنوب کشور، مزیت و توجه به ترانزیت و لجستیک و برخورداری از بندر خشک پیشگامان بعنوان نخستین بندر خشک فعال و تعاونی ایران

✓ بهره‌مند از صنایع دستی شهیر در سطح جهانی و ملی نظیر: شیرینی سنتی یزد، ترمه، یزد بعنوان شهر ملی زیورآلات سنتی، میبد بعنوان شهر جهانی زبلو، بافق بعنوان شهر ملی حصیربافی، گیوه‌چینی و چاقوسازی مهریز، دارایی بافی و زریبافی شهر یزد، گلیم بافی خاتم و ابرکوه، سفال‌سازی شهر میبد، مسگری یزد

و...

## ✓ آب

- \* کم بارش ترین استان کشور و وابستگی بالای استان به آب زیرزمینی و انتقالی
- \* کسری مخازن زیرزمینی آب سالانه به میزان ۲۳۰ میلیون مترمکعب در سال
- \* نیاز به آبرسانی سیار به اغلب روستاهای استان (بالغ بر ۳۳۰ روستا)
- \* کاهش کمیت و کیفیت منابع آب زیرزمینی
- \* عدم پیشرفت پروژه خط دوم انتقال آب شرب به استان از سد خرسان ۳ (مصوبه سفر رهبر معظم انقلاب)

## ✓ زیست محیطی

- \* آلودگی هوا
- \* بارگذاری بیش از اندازه صنایع آلاینده و آبخواه در دشت یزد - اردکان
- \* خطر فرونشست در برخی نقاط استان

## ✓ مهاجرت و اتباع خارجی

- \* سومین استان مهاجر پذیر کشور (سرشماری ۱۳۹۵)
- \* سهم ۴۰ درصدی مهاجران داخلی از بیمه شدگان اجباری تامین اجتماعی استان
- \* ثبت نام و شناسایی ۱۳۴ هزار تبعه افغانستانی در سامانه وزارت کشور
- \* بهم ریختگی بافت اجتماعی فرهنگی بواسطه مهاجرپذیری

## ✓ انرژی و حوزه تولید

- \* قطعی برق واحدهای تولیدی در تابستان (ناترازی در تولید و مصرف برق) و قطعی گاز در زمستان
- \* فرسودگی ماشین آلات و پایین بودن تکنولوژی تولید با بهره وری کم عوامل تولید
- \* کمبود ارز در تامین و واردات مواد اولیه و کالاهای واسطه ای

## مشکلات اساسی و تنگناها

## ✓ حوزه نظام اداری

\* خروج نیروهای کارآمد و فنی و دارای مهارت از بدنه دولت به بخش خصوصی به دلیل پرداخت های بالاتر

## ✓ حوزه اعتباری

\* عدم تناسب اعتبارات استان با درآمدهای استان (سهم استان از اعتبارات تملک دارایی های سرمایه ای استانی در قانون بودجه سال ۱۴۰۲ به میزان ۱.۷ درصد بوده است (رتبه ۲۹) ولی درآمدهای (مالیاتی) استان ۲.۷ درصد (رتبه ۷) تعیین شده است).

\* کمبود منابع مالی برای پروژه های عمرانی بزرگ استان (نظیر: بیمارستان ها، راه های جاده ای و ریلی، ورزشگاه بزرگ و ... و با پیشرفت بالا

\* سهم پایین استان از پروژه های پیوست یک

## ✓ حوزه گردشگری

\* عدم رونق در گردشگری خارجی به دلیل تاثیرپذیری بالا از وضعیت دیپلماسی کشور (۲۵۵۶۶ گردشگر خارجی در سال ۱۴۰۱)

## ✓ حوزه کشاورزی

\* تداوم خشکسالی و کمبود آب مورد نیاز فعالیت های کشاورزی

\* کشاورزی سنتی، عدم آموزش کشاورزان با شیوه های نوین و بهره وری پایین بخش

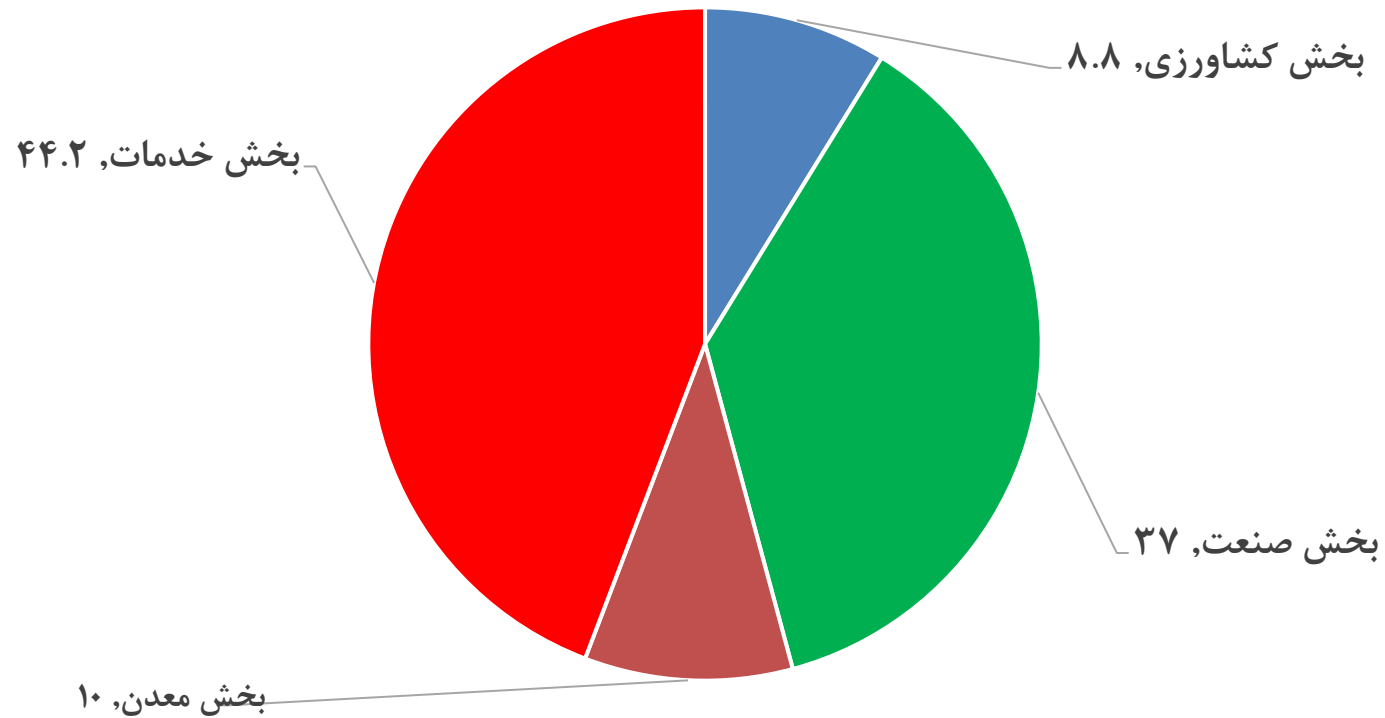
\* خسارات بالا به دلیل سرمازدگی محصولات و آفات محصولات

\* وابستگی بالا به خارج از استان در تامین نهاده های دام و طیور

## مشکلات اساسی و تنگناها

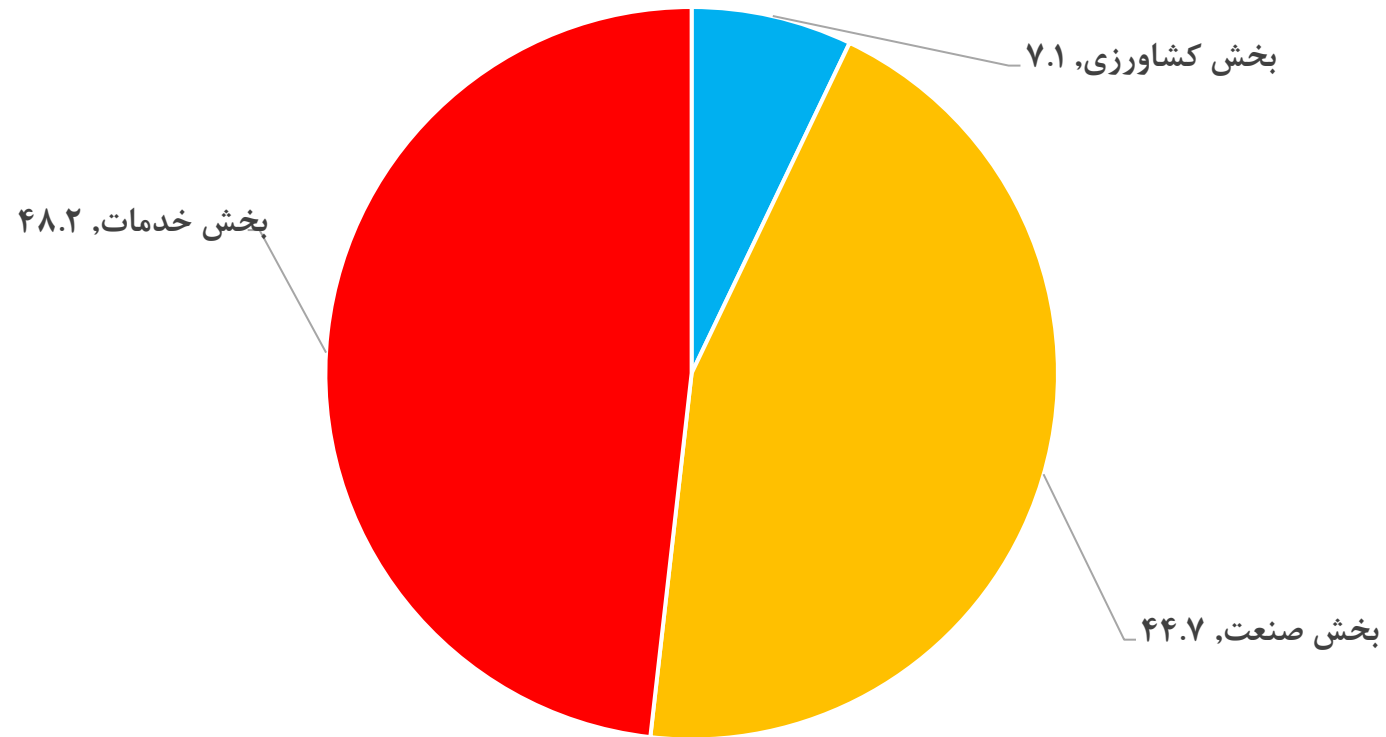
# ساختار اقتصادی استان یزد

سهم بخش‌های مختلف از تولید ناخالص داخلی استان در سال ۱۴۰۰  
(قیمت جاری - درصد)



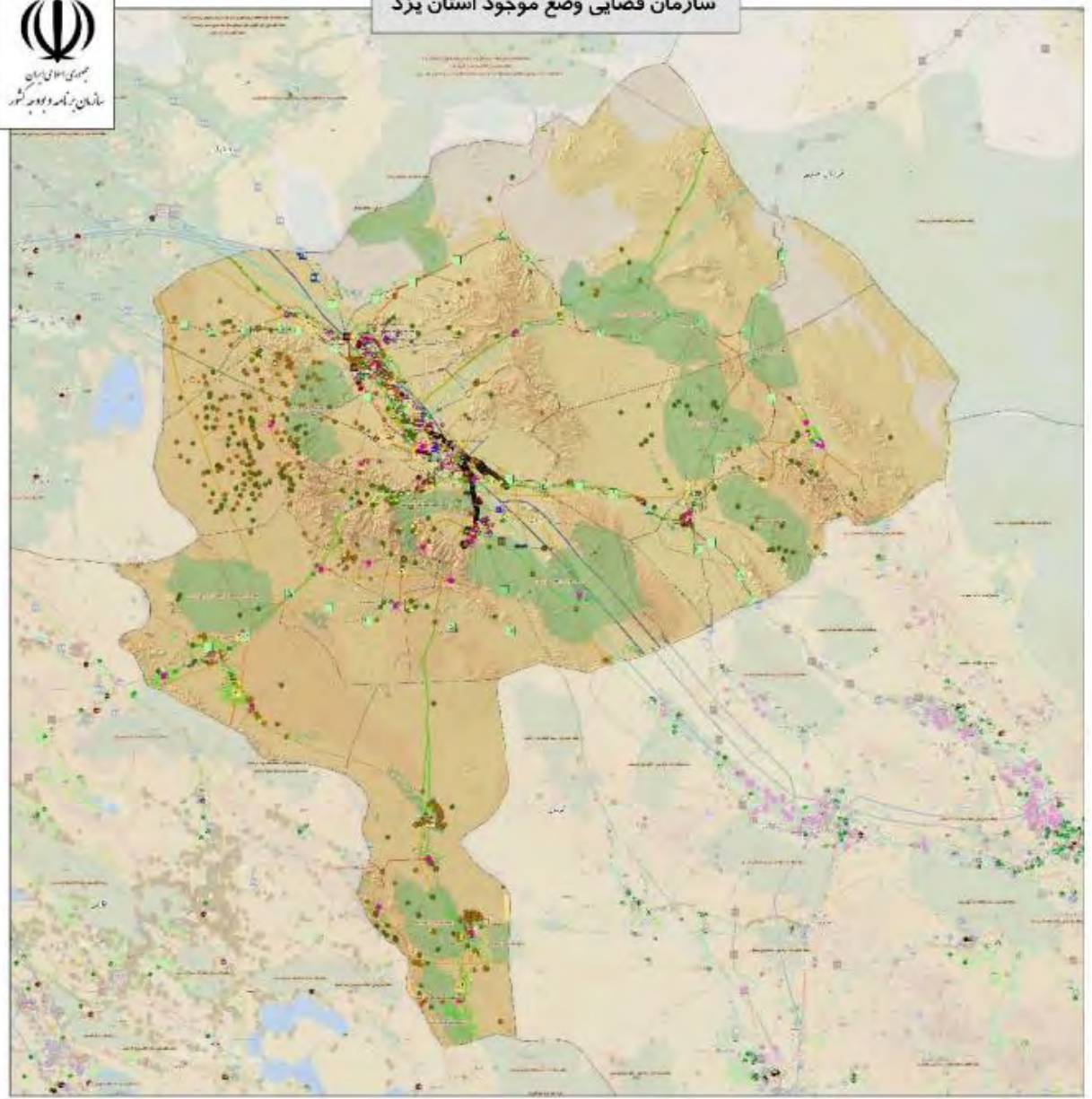
# ساختار اشتغال استان یزد

سهم بخش‌های مختلف از اشتغال استان در سال ۱۴۰۱



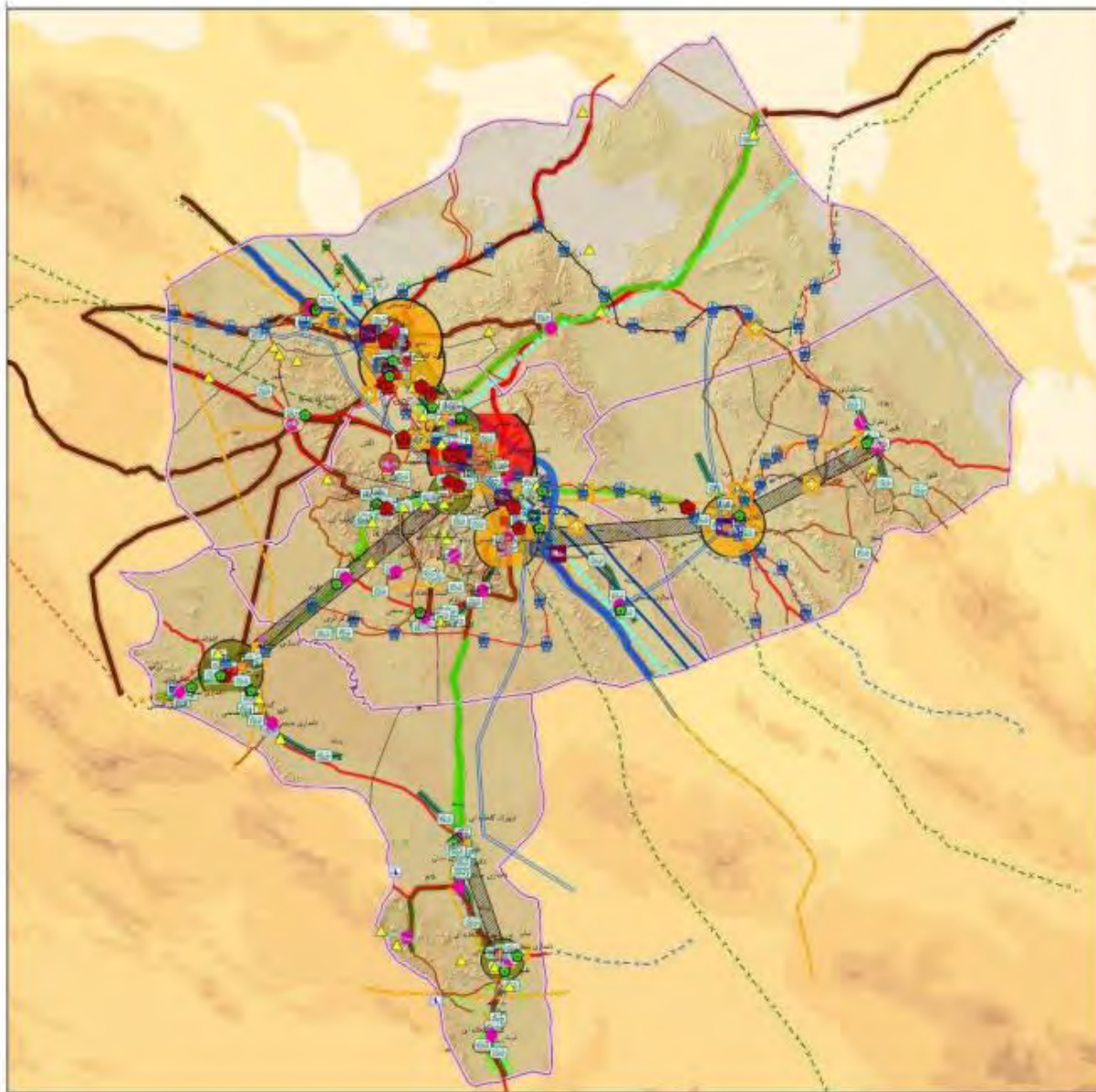


سازمان فضایی وضع موجود استان یزد



# سازمان فضایی وضع موجود استان - ۱۳۹۹

سازمان فضایی  
استان در افق سند  
آمایش سرزمین -  
۱۴۲۴

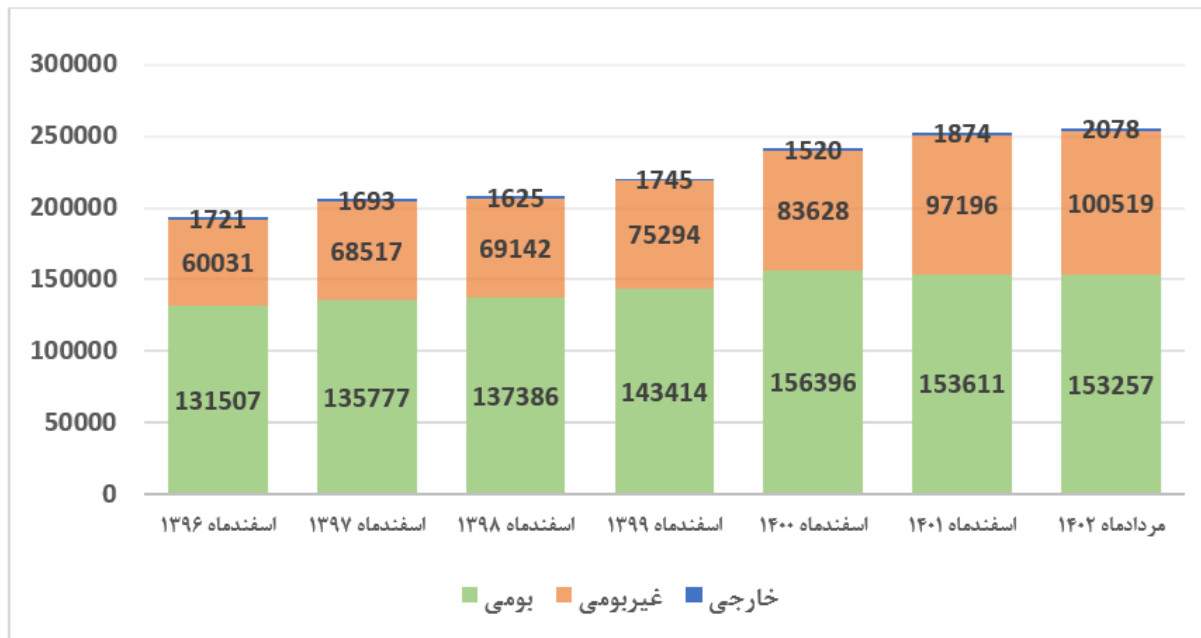


## وضعیت مهاجرپذیری استان در ۹۰-۹۵ رتبه سوم در مهاجرپذیری

تعداد خالص مهاجران (یا افزایش جمعیت ناشی از مهاجرت)	مهاجران خارج شده از استان	مهاجران وارد شده*		مهاجران داخل استانی/ شهرستانی	حجم کل مبادلات مهاجرتی (تعداد ناخالص مهاجران)	
		از خارج از کشور	از سایر استانها			
(۶)=(۳)+(۴)-(۵)	(۵)	(۴)	(۳)	(۲)	(۱)	
+۳۸۶۴۸	۲۳۴۴۲	۱۸۰۳	۶۰۲۸۷	۱۹۸۷۸	۱۰۵۴۱۰	کل استان
(+۷۸۷۱) ۲۰/۴	۶/۱	۷/۹	۱۵/۲	۷/۷	۱۱/۶	اردکان
(+۱۰۵۹) ۲/۷	۲/۶	۰/۸	۲/۷	۶/۱	۳/۳	بافق
(+۶۹۹) ۱/۸	۲/۱	۶/۲	۱/۸	۱۰/۳	۳/۵	تفت
(+۹۱۳) ۲/۴	۲/۸	۲/۶	۲/۵	۷/۸	۳/۶	مهریز
(+۱۹۰۲۱) ۴۹/۲	۷۲/۰	۴۵/۶	۵۸/۲	۳۸/۲	۵۷/۲	یزد
(+۵۱۰۶) ۱۳/۲	۵/۴	۷/۳	۱۰/۴	۷/۰	۸/۶	میبد
(+۳۵۱) ۰/۹	۴/۹	۸/۰	۲/۲	۷/۱	۳/۸	ابركوه
(+۲۵۸۴) ۶/۷	۱/۵	۱/۲	۴/۸	۳/۵	۳/۸	اشكذر
(+۷۳۹) ۱/۹	۱/۹	۱۹/۷	۱/۴	۹/۲	۳/۳	خاتم
(+۳۰۵) ۰/۸	۰/۷	۰/۷	۰/۸	۳/۱	۱/۲	بهباد

شهرستان‌های یزد، اردکان و میبد (به ترتیب با سهمی حدود ۵۰ درصد، ۲۰ درصد و ۱۳ درصد) نسبت به سایر شهرستان‌های استان خالص مهاجرتی بیشتری را به خود اختصاص داده‌اند. شهرستان‌های مذکور، هر سه در زمره صنعتی‌ترین شهرستان‌های استان هستند که توسعه صنایع و کارخانجات زمینه‌ای را برای جذب نیروی کار کارگری مهاجر در آنها فراهم آورده است. (عسکری ندوشن و همکاران)

## وضعیت بیمه‌شدگان اجباری تامین اجتماعی استان



نمودار شماره ۱۱: تعداد بیمه‌شدگان اجباری بیمه تامین اجتماعی استان یزد به تفکیک محل تولد

✓ براساس اعلام اداره کل تامین اجتماعی استان، از مجموع ۲۵۵۸۵۴ نفر بیمه شده اجباری، ۴۰.۱ درصد را بیمه‌شدگان غیربومی و خارجی (۱۰۲۵۹۷ نفر) در پایان مردادماه ۱۴۰۲ تشکیل می‌دهند که نشان‌دهنده نقش استان یزد در ایجاد فرصت شغلی و امکانات اسکان برای هموطنان از سایر استان‌ها در یزد است.



# شاخص های کلان استان در حوزه های مختلف

## شاخص های کلان استان در حوزه های مختلف

رتبه در بین استان ها (از بیشتر به کمتر)	مقدار شاخص در کشور	مقدار شاخص در استان	سال	عنوان شاخص
۸	۱۶۳۰۸۴۷	۷۴۷۸۱ کیلومتر مربع	۱۴۰۱	مساحت
۲۳	۸۴۰۵۵۰۰۰	۱۲۵۲۵۰۰	۱۴۰۰	جمعیت
۱	۴.۳۵ درصد	۷.۵۵ درصد	۱۴۰۰	رشد اقتصادی
۱۴	۸۷۳۲۵ هزار میلیارد ریال	۱۷۷۸ هزار میلیارد ریال	۱۴۰۰	تولید ناخالص داخلی (با نفت به قیمت بازار)
۵	۱۰۴۰ میلیون ریال	۱۴۲۱ میلیون ریال	۱۴۰۰	سرنانه تولید ناخالص داخلی (با نفت به قیمت بازار)
۱۰	۹ درصد	۹.۲ درصد	۱۴۰۱	بیکاری
۲۹	۷.۷ درصد	۵ درصد	۱۴۰۱	بیکاری مردان
۴	۱۵.۸ درصد	۲۵ درصد	۱۴۰۱	بیکاری زنان

## شاخص های کلان استان در حوزه های مختلف

رتبه در بین استان ها (از بیشتر به کمتر)	مقدار شاخص در کشور	مقدار شاخص در استان	سال	ماخذ	عنوان شاخص
۵	۳۷.۲ درصد	۴۱ درصد	۱۴۰۱	مرکز آمار ایران	نسبت اشتغال
۳	۶۳ درصد	۶۶.۸ درصد	۱۴۰۱		نسبت اشتغال مردان
۶	۱۱.۴ درصد	۱۴.۵ درصد	۱۴۰۱		نسبت اشتغال زنان
۳	۴۰.۹ درصد	۴۵.۲ درصد	۱۴۰۱		نرخ مشارکت اقتصادی
۱۰	۶۸.۲ درصد	۷۰.۳ درصد	۱۴۰۱		نرخ مشارکت اقتصادی مردان
۳	۱۳.۶ درصد	۱۹.۳ درصد	۱۴۰۱		نرخ مشارکت اقتصادی زنان
۲	۴۵.۸ درصد	۵۳.۷ درصد	۱۴۰۱		تورم
۱	۴۶.۱ درصد	۵۶.۸ درصد	شهریورماه ۱۴۰۲		تورم
۲۵	۸۱.۱ درصد	۸۷.۳ درصد	۱۴۰۰		وزارت تعاون، کار و رفاه اجتماعی
۳۱	۲۲.۸ درصد	۱۱.۱ درصد	۱۴۰۰	نسبت خانوار گرفتار فقر قطعی	
۳۰	۲۶.۲ درصد	۱۳.۳ درصد	۱۴۰۰	نسبت خانوار در ۳ دهک پایین	

## شاخص های کلان استان در حوزه های مختلف

رتبه در بین استان ها (از بیشتر به کمتر)	مقدار شاخص در کشور	مقدار شاخص در استان	سال	عنوان شاخص
۴	۱۶۶۹ میلیون ریال	۱۸۲۳ میلیون ریال	۱۴۰۱	متوسط درآمد سالانه خانوار شهری
۴	۹۸۶ میلیون ریال	۱۳۹۹ میلیون ریال	۱۴۰۱	متوسط درآمد سالانه خانوار روستایی
۱۲	۱۳۷۱ میلیون ریال	۱۲۳۲ میلیون ریال	۱۴۰۱	متوسط هزینه سالانه خانوار شهری
۵	۷۸۸ میلیون ریال	۱۰۰۸ میلیون ریال	۱۴۰۱	متوسط هزینه سالانه خانوار روستایی
رتبه ۲۰ از بین ۱۰۸ گمرک صادراتی	۴۸۳۴۸ میلیون دلار	۴۹۱ میلیون دلار	۱۴۰۰	صادرات غیرنفتی
رتبه ۲۳ از بین ۹۳ گمرک وارداتی	۵۲۹۵۸ میلیون دلار	۲۶۸ میلیون دلار	۱۴۰۰	واردات
۷	۴۹۸۸ هزار میلیارد ریال	۱۱۹ هزار میلیارد ریال	۱۴۰۱	درآمد وصولی استان

## شاخص های کلان استان در حوزه های مختلف

رتبه در بین استانها (از بیشتر به کمتر)	مقدار شاخص در کشور	مقدار شاخص در استان	سال	عنوان شاخص
۲۸	۱۴.۸	۷.۱	۱۴۰۱	سهم اشتغال در بخش کشاورزی
۲	۳۳.۶	۴۴.۶	۱۴۰۱	سهم اشتغال در بخش صنعت
۱۹	۵۱.۶	۴۸.۲	۱۴۰۱	سهم اشتغال در بخش خدمات
۷	۲۰۳۱۲	۸۴۳ کیلومتر	۱۴۰۱	طول بزرگراه
۲	۱۱۹۲۸	۱۲۲۰ کیلومتر	۱۴۰۱	طول خطوط ریلی
۱۴	۳۳۳۰۱۷۵	۷۱۴۶۸	۱۴۰۰	تعداد دانشجویان
۱۲	۸۳۴۶۲۷	۱۹۳۲۲	۱۴۰۱	تعداد دانشجویان تحصیلات تکمیلی
-	۴۲۳۰۵۶۸	۲۵۵۶۶	۱۴۰۱	تعداد گردشگران خارجی

## پایش فقر استانهای سراسر کشور - ۱۴۰۰

استان	نرخ فقر	استان	نرخ فقر
سیستان و بلوچستان	۵۸٫۲۲٪	خوزستان	۳۳٫۲۶٪
خراسان شمالی	۴۴٫۶۷٪	کرمان	۳۲٫۶۲٪
گلستان	۴۱٫۷۷٪	گیلان	۳۲٫۳۰٪
کردستان	۴۱٫۶۷٪	متوسط کشوری	۳۰٫۰۰٪
آذربایجان غربی	۴۰٫۴۹٪	قزوین	۲۷٫۸۶٪
لرستان	۳۹٫۶۱٪	مرکزی	۲۶٫۵۸٪
کهگیلویه و بویراحمد	۳۸٫۳۷٪	ایلام	۲۶٫۴۶٪
خراسان رضوی	۳۷٫۶۴٪	فارس	۲۶٫۳۹٪
اردبیل	۳۷٫۲۶٪	قم	۲۵٫۷۴٪
همدان	۳۶٫۴۸٪	مازندران	۲۳٫۴۶٪
هرمزگان	۳۶٫۱۰٪	بوشهر	۲۳٫۳۹٪
کرمانشاه	۳۵٫۸۶٪	سمنان	۲۲٫۱۳٪
خراسان جنوبی	۳۵٫۲۸٪	اصفهان	۲۰٫۹۸٪
چهارمحال و بختیاری	۳۴٫۱۰٪	البرز	۱۹٫۱۶٪
آذربایجان شرقی	۳۳٫۸۰٪	یزد	۱۷٫۲۹٪
زنجان	۳۳٫۲۷٪	تهران	۱۵٫۴۴٪

استان یزد با حدود ۱۷ درصد جامعه فقیر بر اساس گزارش وزارت تعاون، کار و رفاه اجتماعی و داده های ثبتی پایگاه اطلاعات رفاه ایرانیان در رده استان سی ام فقیر کشور قرار دارد.

در این رده بندی استان تهران با ۱۵ درصد جمعیت فقیر در صدر فهرست قرار دارد.

## وضعیت تولید سرانه – سال ۱۴۰۰

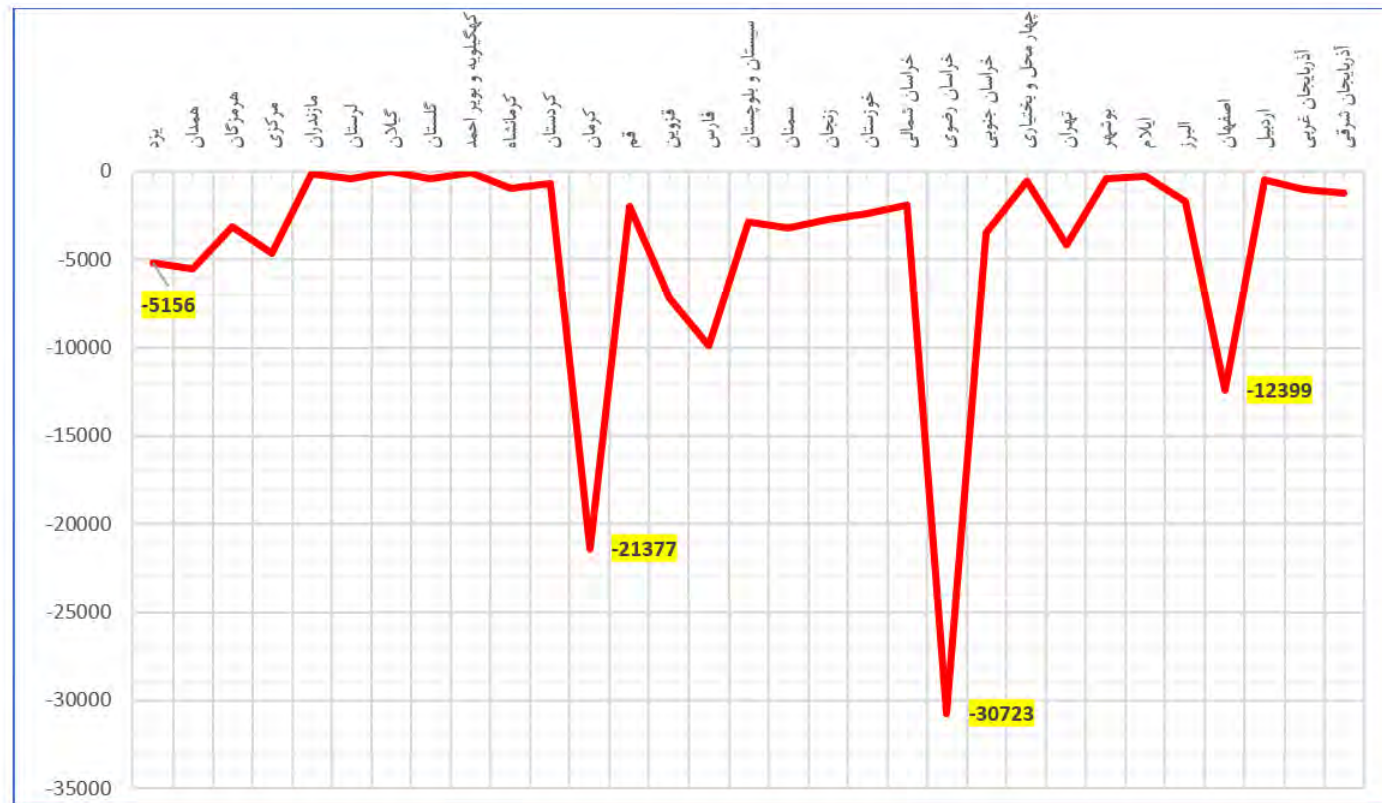
سرانه تولید ناخالص داخلی (بانفت - میلیون ریال)	استان
۴۲۰۱	بوشهر
۲۹۳۶	خوزستان
۲۰۵۴	کهگیلویه و بویراحمد
۱۸۹۳	ایلام
<b>۱۴۲۱</b>	<b>یزد</b>
۱۳۳۵	تهران
۱۰۳۹	کل کشور

استان یزد بیش از سهم جمعیتی (۱.۵ درصد) خود، در تولید ناخالص داخلی کشور سهم (۲۰.۴ درصد) دارد.

سرانه تولید ناخالص داخلی استان ۱۴۲۰ میلیون ریال است که طی سالیان متمادی بیشتر از متوسط سرانه داخلی کشور بوده است.

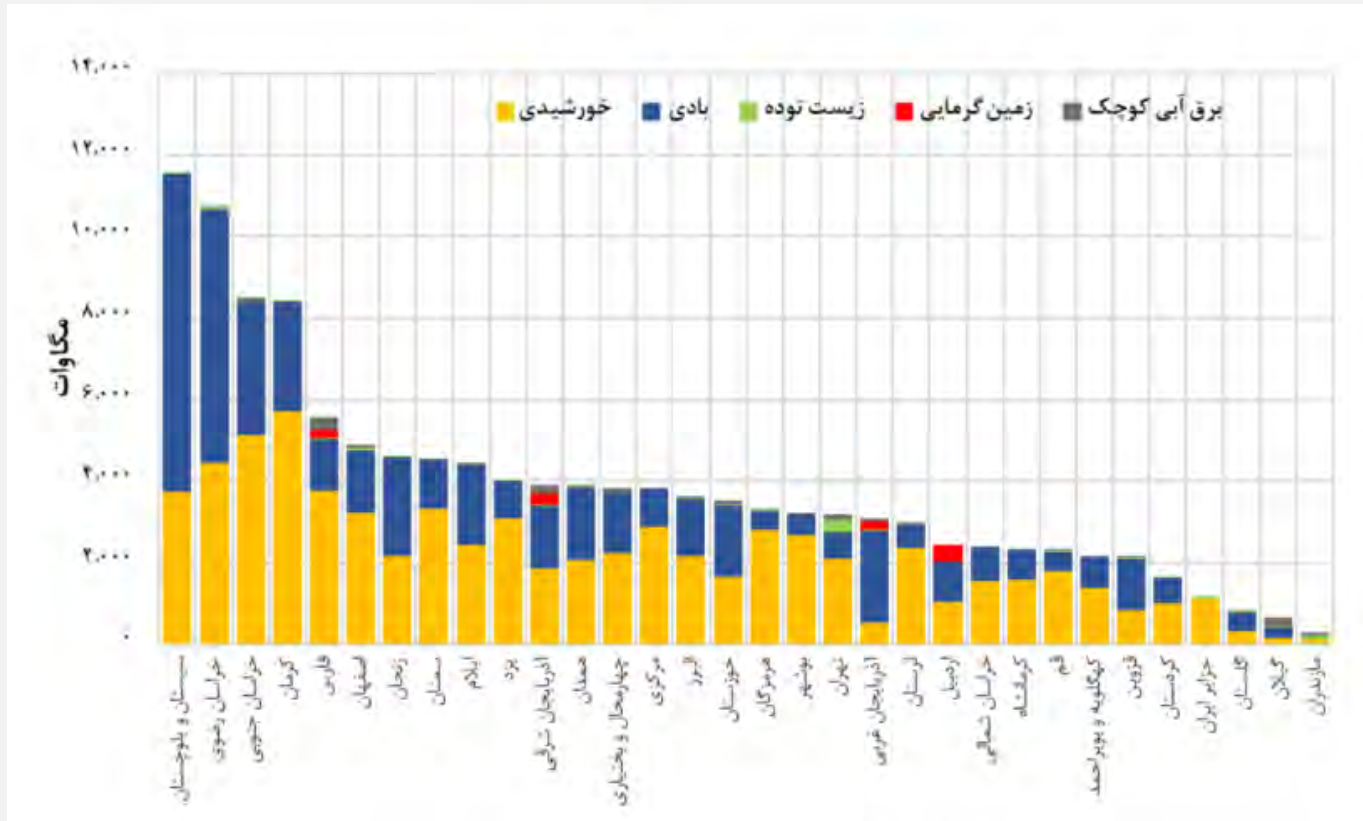
استان یزد به لحاظ ارزش تولید ناخالص داخلی در رتبه چهاردهم بین استان های کشور قرار دارد.

# وضعیت کسری تجمعی آبخوان‌های استان‌های کشور



نمودار فوق کسری تجمعی آبخوان‌های استان‌ها را نشان می‌دهد که بیشترین کسری مخزن با ۳۰- میلیارد مترمکعب مربوط به استان خراسان رضوی و کمترین کسری به میزان صفر مربوط به استان گیلان است. در این بین وضعیت شکننده استان بزرگ با کسری سالانه ۲۳۰ میلیون مترمکعب و کسری تجمعی ۵.۱۵- میلیارد مترمکعب در قیاس با سایر استانها مشاهده می‌شود؛ بطوریکه بنابر اعلام شرکت مدیریت منابع آب ایران کمتر منطقه ای در استان خارج از محدوده بحرانی برای استقرار صنایع آب بر یافت می‌شود.

## پتانسیل استانها در حوزه تولید انرژی تجدیدپذیر



استان یزد بر اساس گزارش ساتبا حدود ۴ هزار مگاوات پتانسیل تولید برق تجدیدپذیر (۳۳۰۰ مگاوات خورشیدی و ۷۰۰ مگاوات بادی) دارد که در حال حاضر با حدود ۱۰۰ مگاوات برق در مدار، (پس از استان قزوین با ۱۷۰ مگاوات) در رده دوم ظرفیت عملی نیروگاه های تجدیدپذیر در کشور قرار دارد.

# موقعیت طلایی یزد در محورهای مواصلاتی بین‌المللی

استان یزد باتوجه به قرارگیری در مرکزیت جغرافیایی کشور و چهارراه شمال-جنوب و شرق-غرب، همزمان از موقعیت طلایی در طرح کمربند-جاده چین (BRI) و طرح کریدور ترانزیت هند (INSTC) قرار برخوردار است.

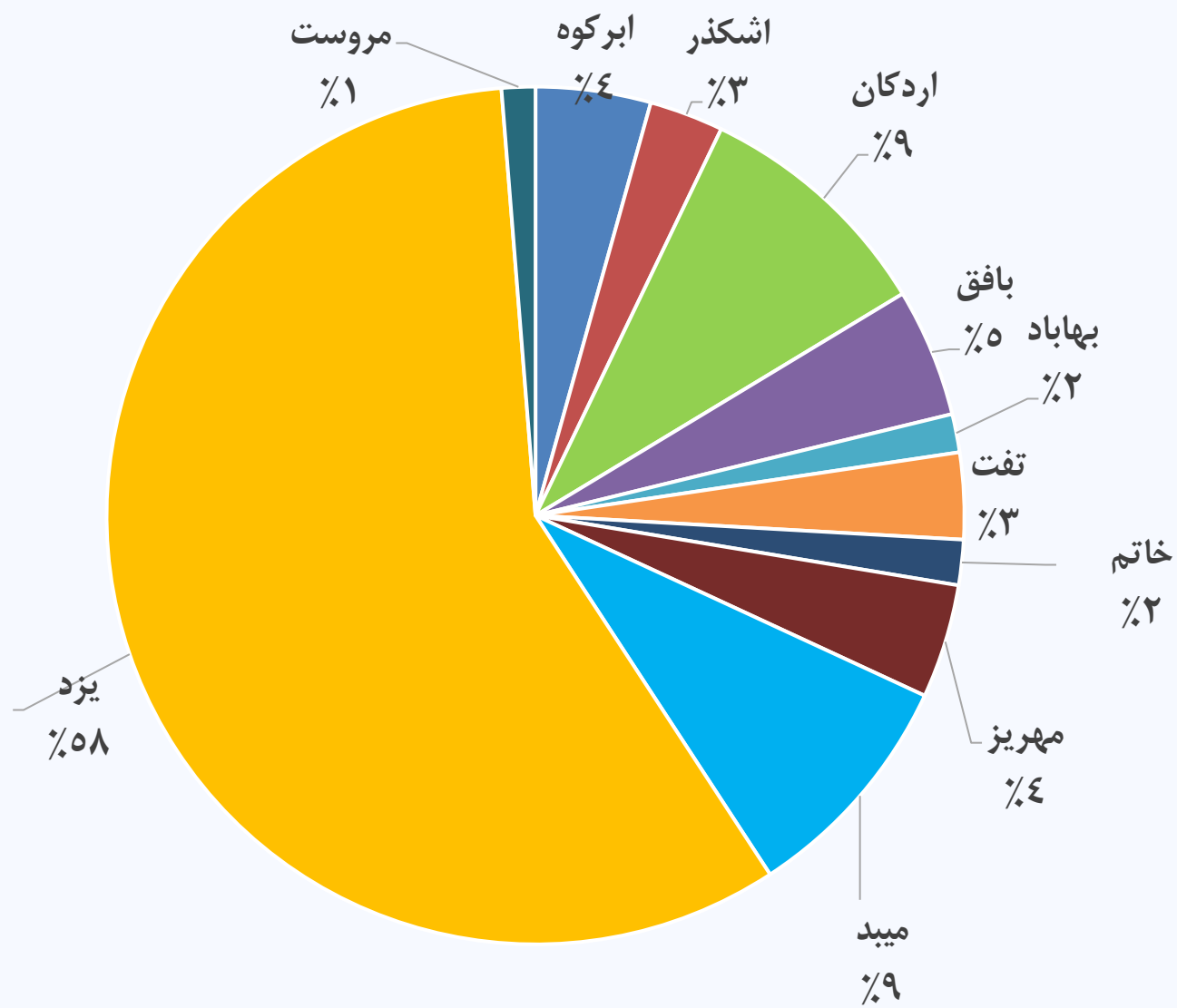


## یزد بر سر ۶ راه خطوط ریلی کشور

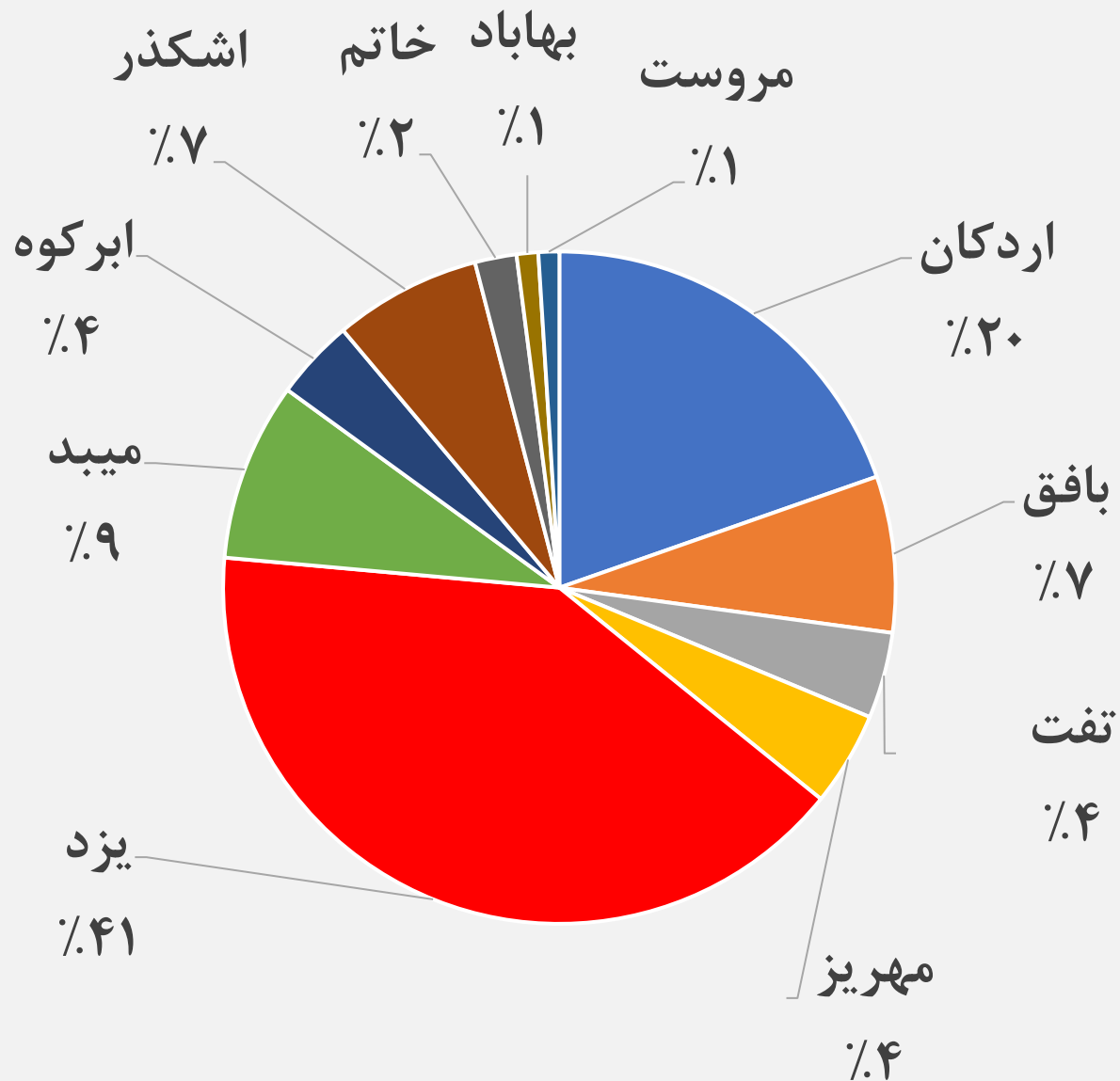


استان یزد بلحاظ ریلی از مزیت بالایی برخوردار است به گونه ای که بر سر ۶ راه ریلی به سمت استان های کرمان، هرمزگان، فارس، خراسان، اصفهان و تهران قرار دارد.

# سهم شهرستان ها از جمعیت استان



## سهم شهرستان های استان از اقتصاد استان



حدود ۸۱ درصد اقتصاد استان در محور مهریز-یزد-زارچ-اشکذر-میبد و اردکان قرار دارد.

# مشخصات شهرستان های استان

## تقسیمات سیاسی استان در تاریخ ۱۴۰۱/۱۲/۲۹ - وزارت کشور

عنوان	استان	کشور	رتبه	نسبت استان به کشور (درصد)
مساحت (کیلومتر مربع)	۷۴۷۸۱	۱۶۳۰۸۴۷	۸	۴.۶
تعداد شهرستان	۱۲	۴۷۶	۱۷	۲.۵
تعداد شهر	۲۴	۱۴۳۱	۲۶	۱.۶۷
تعداد بخش	۲۵	۱۱۷۰	۲۳	۲.۱۳
تعداد دهستان	۵۱	۲۷۳۶	۲۶	۱.۸۶

فاصله از مرکز استان - کیلومتر	مساحت (کیلومتر مربع)	جمعیت (۱۴۰۰)	نام شهرستان
۱۱۰	۵۴۷۳	۵۴۳۰۰	ابرکوه
۸۰	۲۳۹۱۷	۱۱۵۵۰۰	اردکان
۲۵	۱۸۱۳	۳۵۰۰۰	اشکذر
۱۰۰	۸۵۹۶	۶۰۷۰۰	بافق
۱۷۰	۶۶۴۶	۱۸۱۰۰	بهباد
۲۵	۵۷۸۹	۴۰۸۰۰	تفت
۲۵۰	۳۰۸۷	۲۱۴۰۰	خاتم
۲۰۰	۵۲۴۲	۱۵۹۰۰	مروست
۳۰	۶۶۸۷	۵۳۸۰۰	مهریز
۶۵	۵۰۵۳	۱۱۱۳۰۰	میبد
-	۲۴۸۱	۷۲۵۸۰۰	یزد

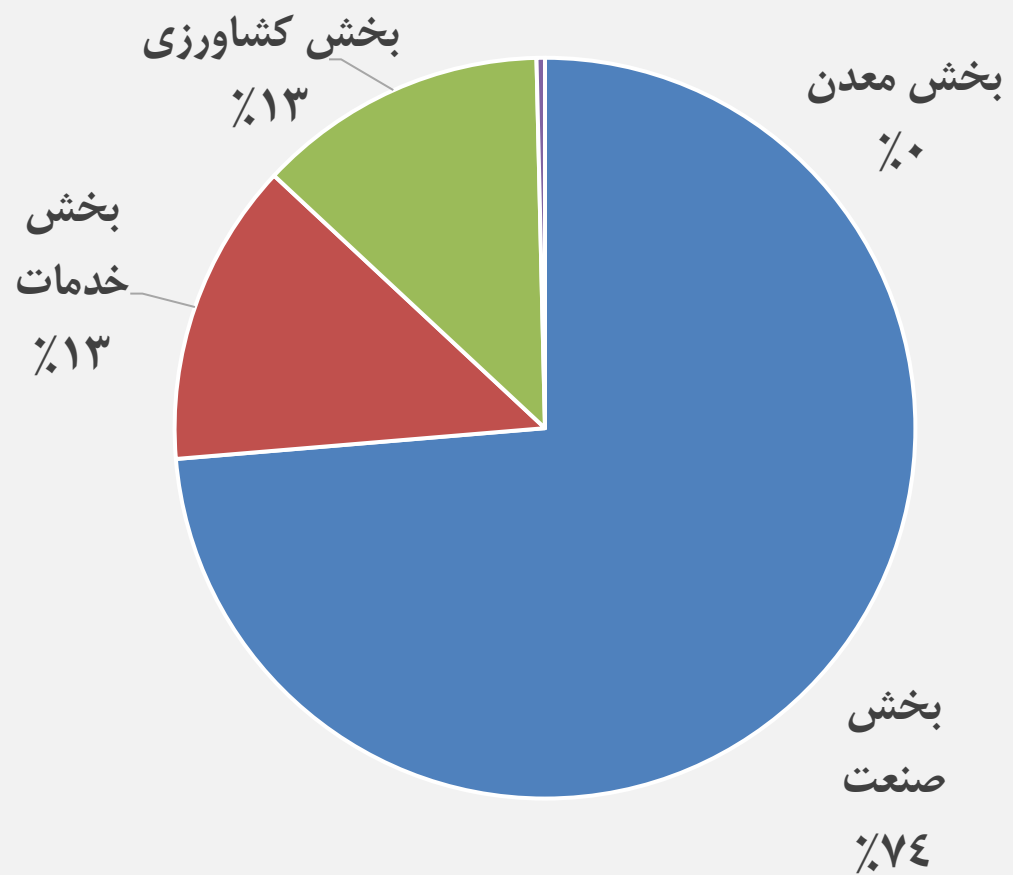
# شهرستان های محروم استان

باستناد تصویب نامه شماره ۷۶۲۵۴ / ت ۳۶۰۹۵ هـ مورخ  
۱۳۸۸/۴/۱۰ هیئت محترم وزیران

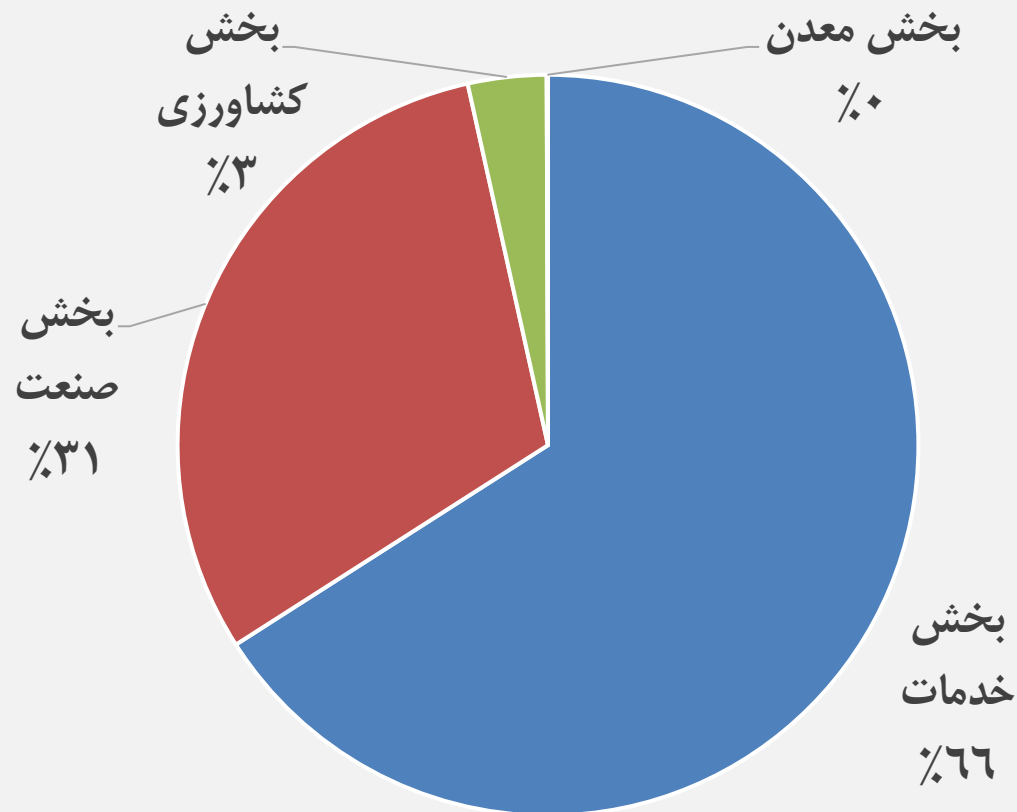
فاصله از مرکز استان - کیلومتر	مساحت (کیلومتر مربع)	جمعیت (۱۴۰۰)	نام شهرستان
۱۱۰	۵۴۷۳	۵۴۳۰۰	ابرکوه
۱۷۰	۶۶۴۶	۱۸۱۰۰	بهباد
۲۵۰	۳۰۸۷	۲۱۴۰۰	خاتم
۲۰۰	۵۲۴۲	۱۵۹۰۰	مروست
۲۷.۳ درصد	سهم از مساحت استان	۸.۷۵ درصد	سهم از جمعیت استان

## ساختار اقتصادی شهرستان های استان - ۱۴۰۰

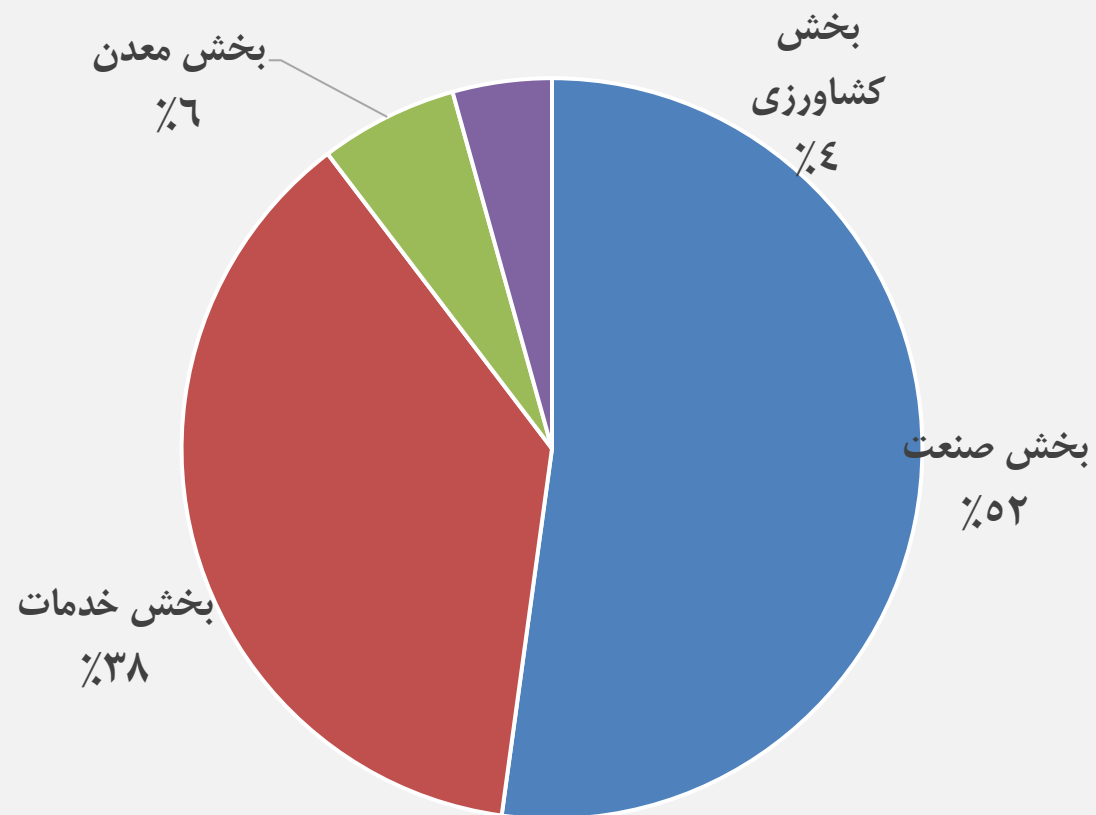
ساختار اقتصادی شهرستان اسکنذر - ۱۴۰۰



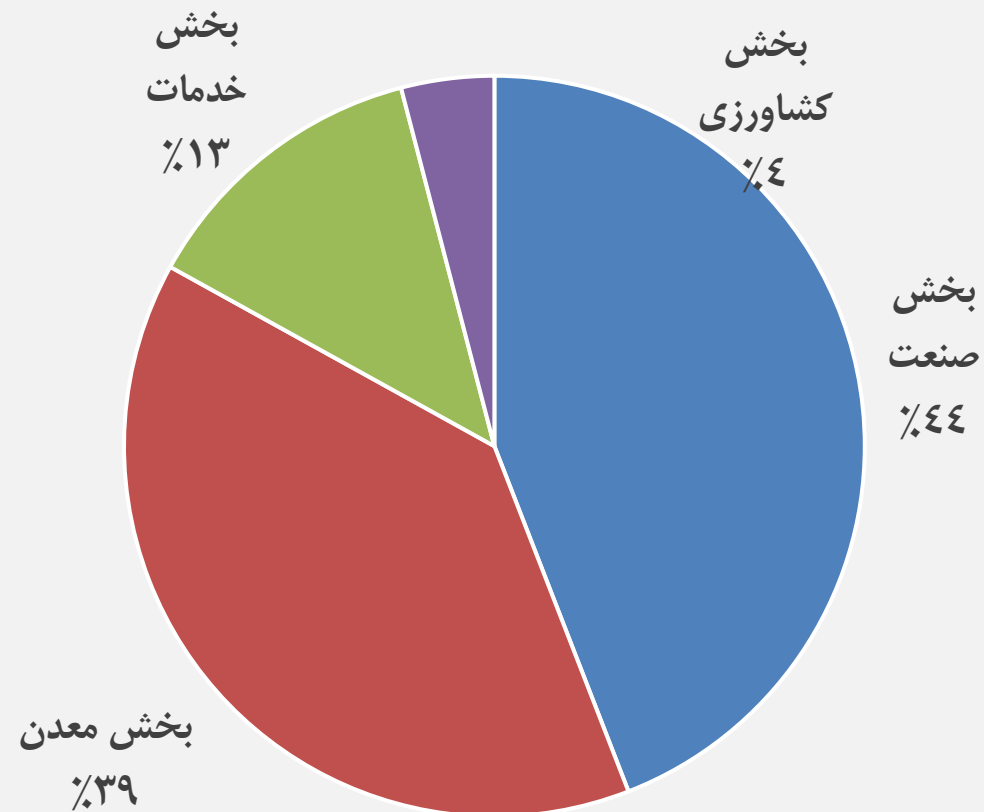
ساختار اقتصادی شهرستان یزد - سال ۱۴۰۰



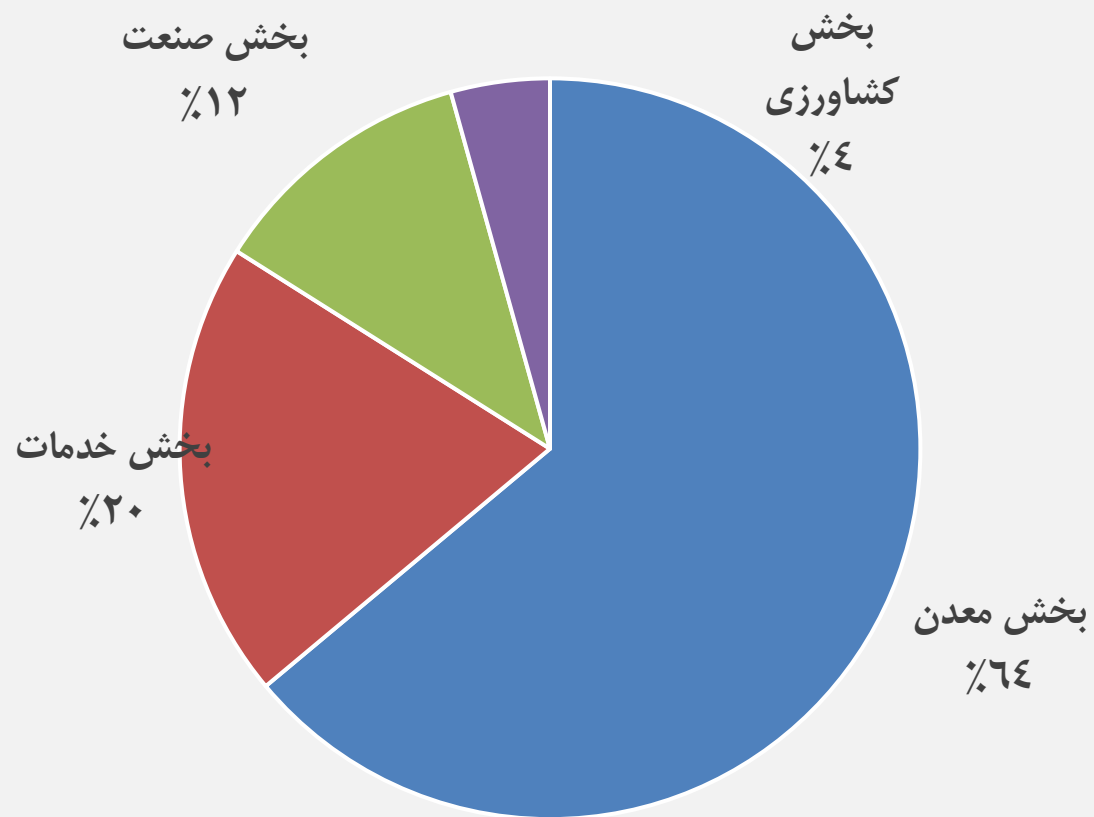
ساختار اقتصادی شهرستان میبد ۱۴۰۰



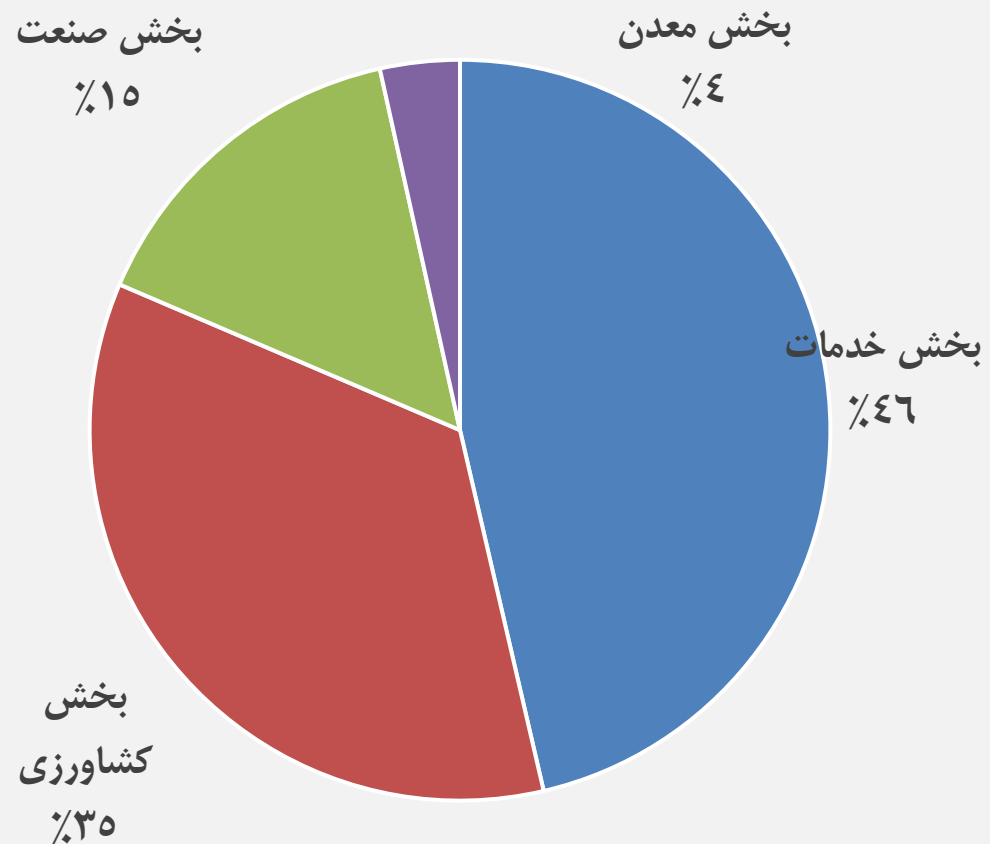
ساختار اقتصادی شهرستان اردکان - سال ۱۴۰۰



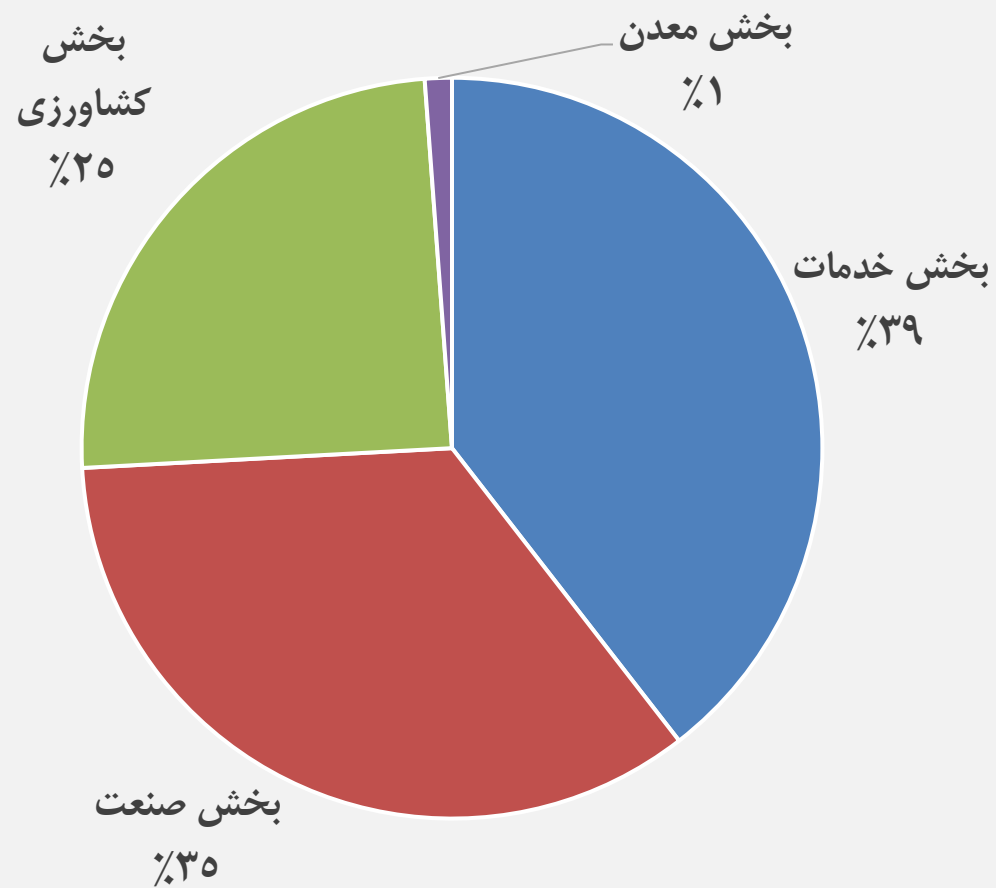
### ساختار اقتصادی شهرستان بافق ۱۴۰۰



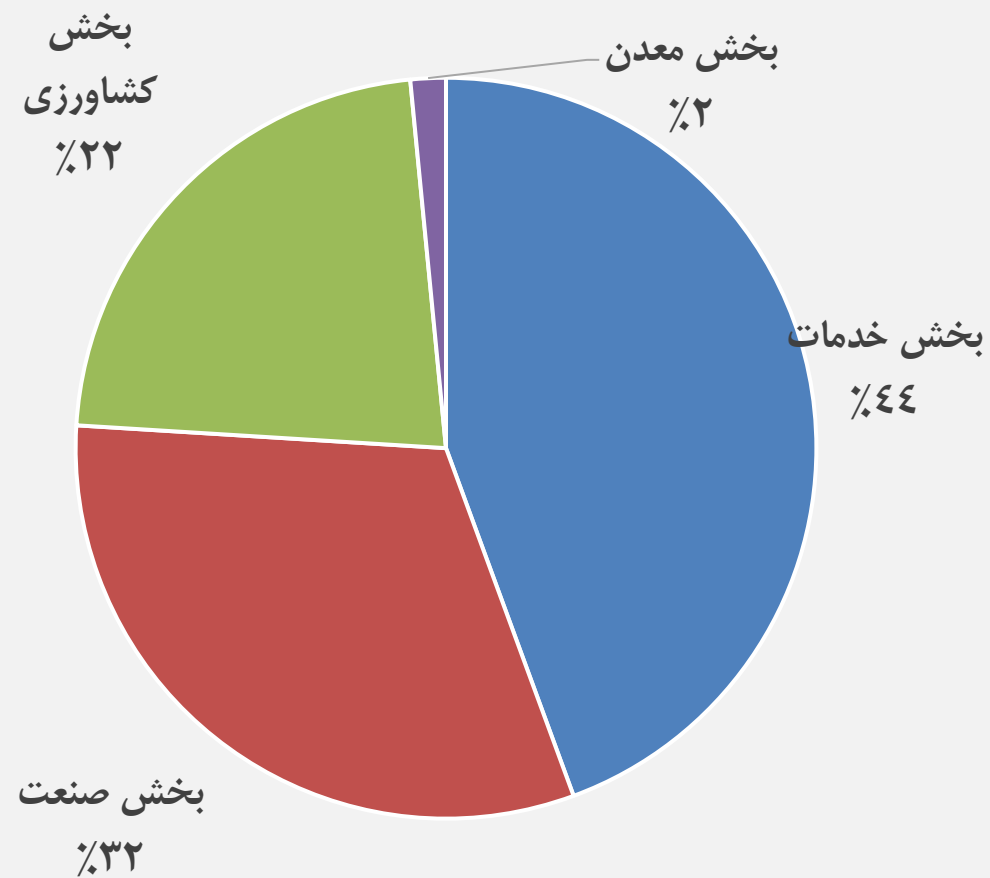
### ساختار اقتصادی شهرستان بهاباد - ۱۴۰۰



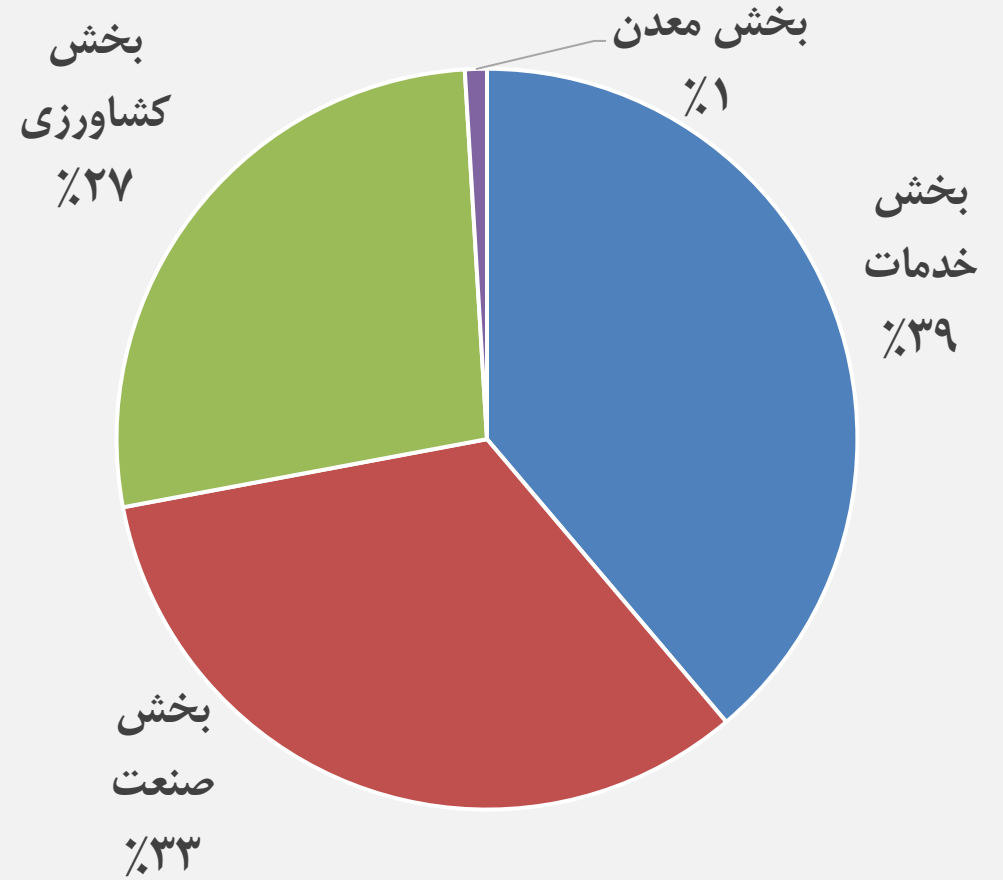
ساختار اقتصادی شهرستان مهریز ۱۴۰۰



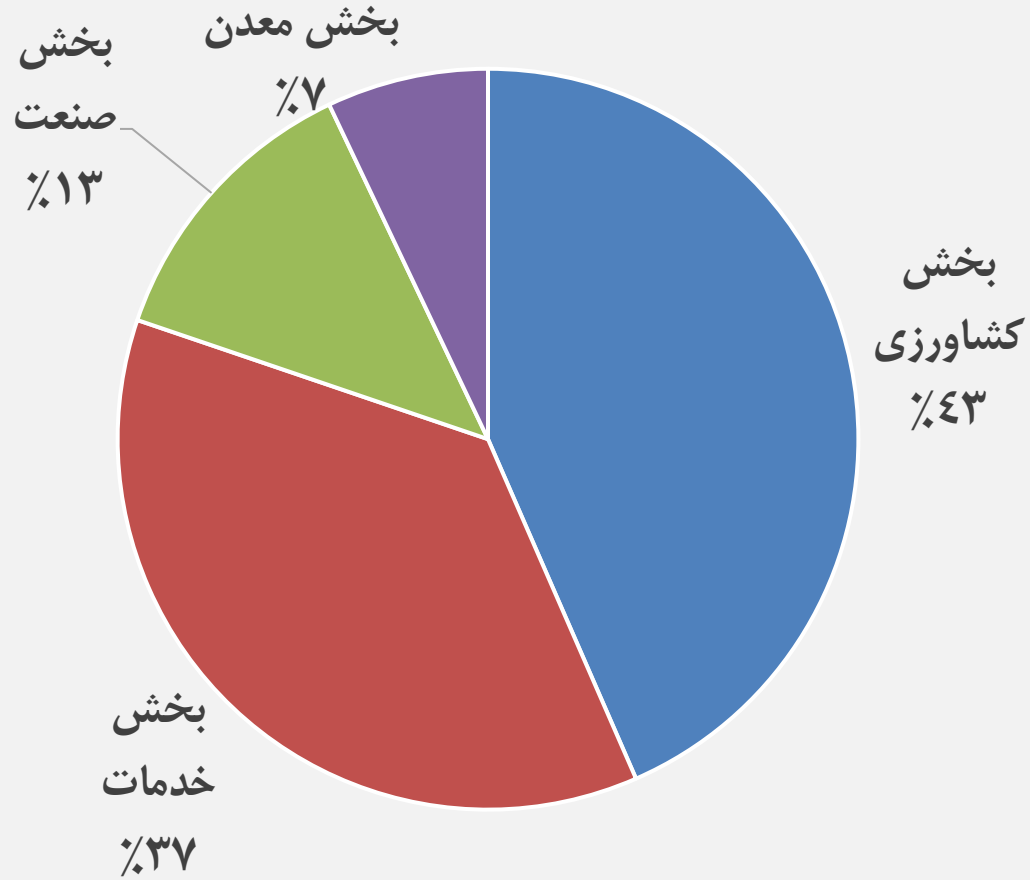
ساختار اقتصادی شهرستان تفت - ۱۴۰۰



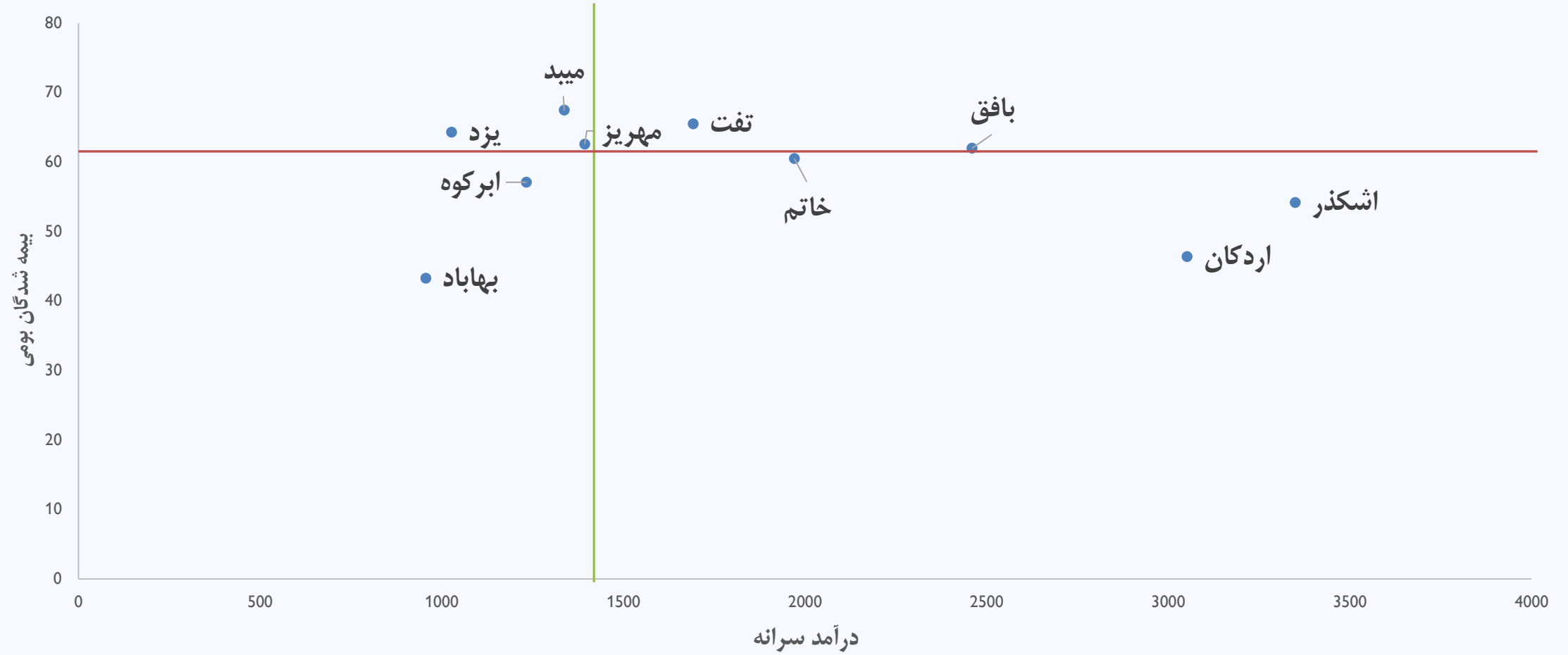
ساختار اقتصادی شهرستان ابرکوه - ۱۴۰۰



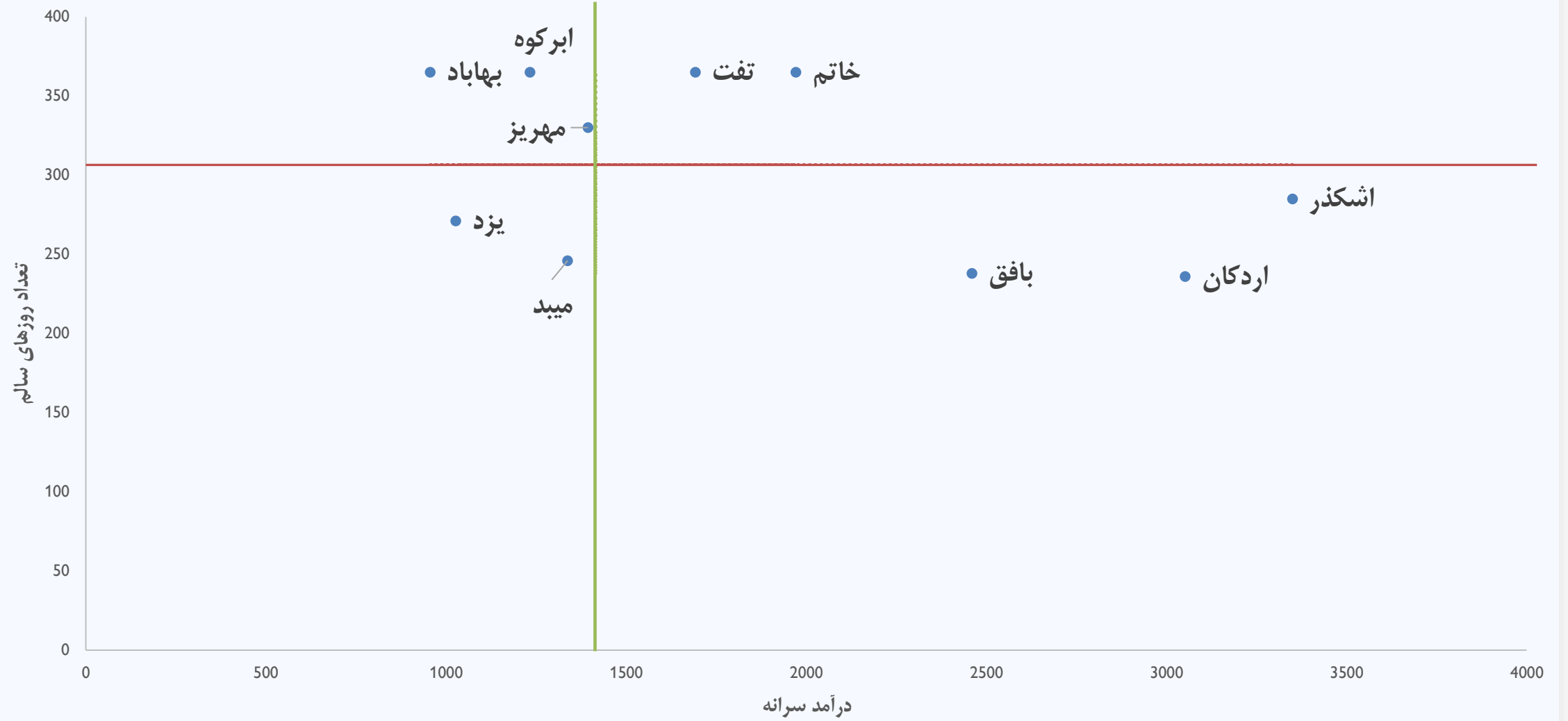
ساختار اقتصادی شهرستان خاتم ۱۴۰۰



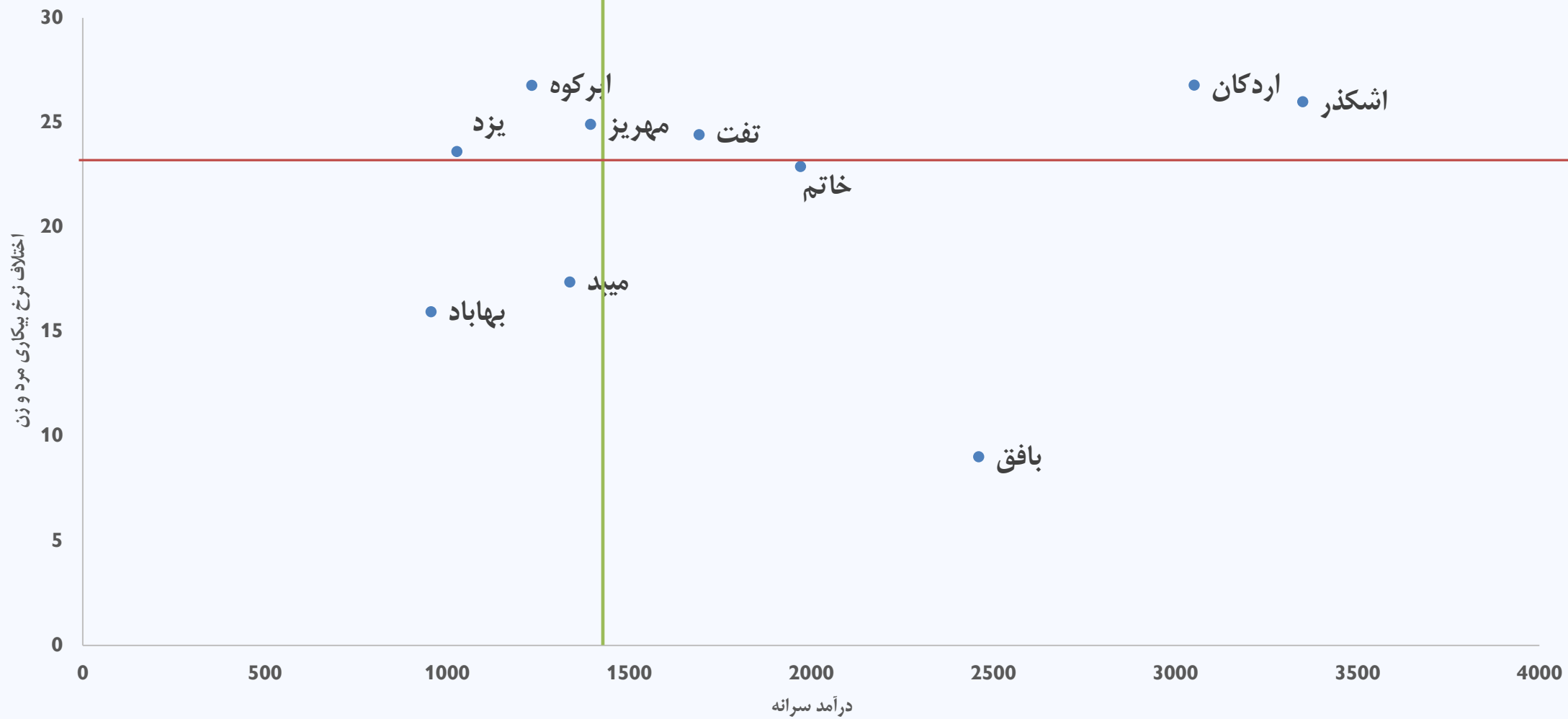
## رابطه درآمد سرانه و سهم افراد بومی از بیمه شدگان اجتماعی



## رابطه درآمد سرانه و تعداد روزهای سالم



## رابطه اختلاف نرخ بیکاری مردان و زنان با درآمد سرانه



# مفہوم تعادل و عدم تعادل

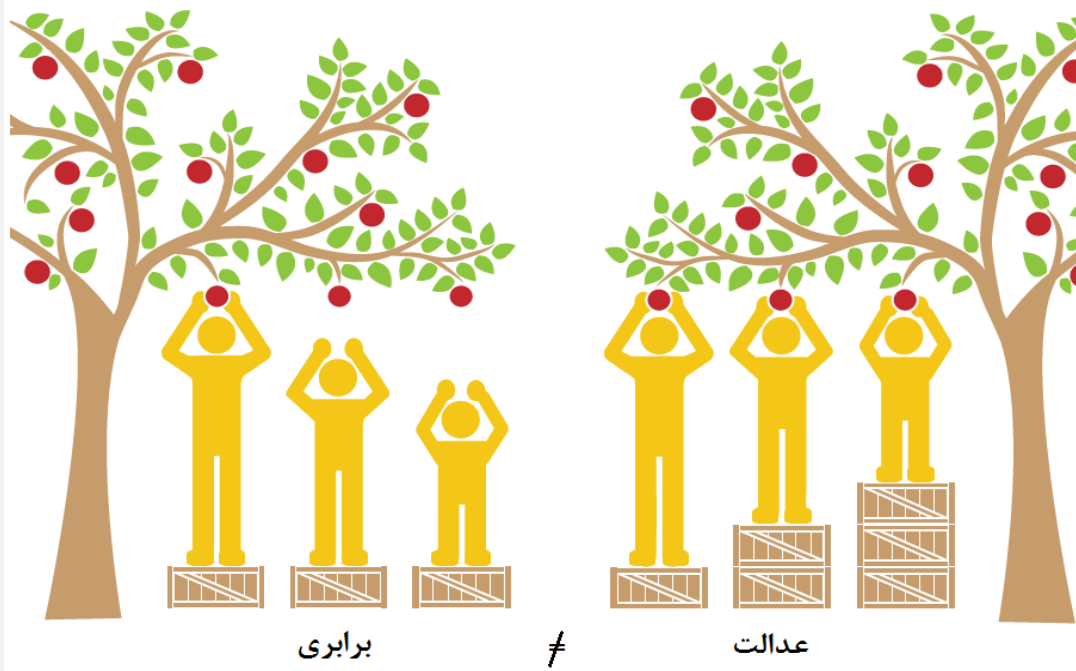
## مفهوم تعادل

- درک صحیح از واژه تعادل/عدم تعادل منطقه ای نیازمند شفاف‌سازی رابطه این مفهوم با سایر مفاهیم مرتبط مانند توسعه/توسعه‌نیافتگی و برابری/نابرابری است. در این رابطه دیدگاه‌های زیر مطرح می‌شود.

### مفهوم‌سازی انگاشت‌های برابری و عدم تعادل در برنامه‌ریزی توسعه منطقه‌ای

مفهوم تعادل	مفهوم برابری
فرایندی ترکیبی (از پایین به بالا و از بالا به پایین)	فرایندی از بالا به پایین
رویکرد عدالت خواهانه	رویکردی برابرخواهانه
توسل به ظرفیت‌سازی و نهادسازی توسعه با مشارکت کنش‌گران منطقه‌ای	توسل به روش‌های بودجه ریزی دولتی
نظام حکم‌روایی (Governance)	نظام حکومتی (Government)
کارکرد و وزن متفاوت براساس نقش، انتظارات و تقسیم کار مبتنی بر مزیت نسبی	وضعیت و شرایط منطقه‌ای مساوی (کارکرد و وزن مساوی)

## مفهوم عدالت

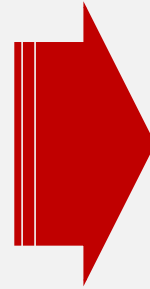


- ✓ استفاده برابر از فرصت‌ها منوط به وجود قابلیت‌های برابر در افراد و جوامع است.
- ✓ نابرابر در قابلیت‌ها چالش اصلی تحقق عدالت پایدار است.
- ✓ سیاست‌گذاری عدالت و تعادل یعنی این که چه چیزی لازم و شایسته است که متعادل تر شود.
- ✓ در شرایط نابرابری قابلیت‌ها هر تلاشی برای ایجاد فرصت برابر ممکن است به دستاورد نابرابر منجر شود.

ماخذ: سازمان برنامه و بودجه کشور

چالش‌های  
عدم تحقق  
عدالت

## مفهوم توسعه



ایجاد فرصت های متناسب

+

افزایش قابلیت های جمعی  
استفاده از این فرصت ها



کاهش نابرابری اجتماعی و فضایی  
(رفاه اقتصادی و تامین اجتماعی)

+

بهبود سطح کیفیت زندگی  
(پایداری اجتماعی)

## • تعادل / عدم تعادل

• سه دیدگاه نسبتاً متفاوت از مفهوم تعادل/عدم تعادل منطقه‌ای وجود دارد:

• **(الف) دیدگاه نخست:** برخی از پژوهشگران مفهوم تعادل/عدم تعادل را هم‌سنگ و یا عجین با مفهوم توسعه/توسعه‌نیافتگی دانسته‌اند و در بررسی تعادل/عدم تعادل‌های منطقه‌ای به بررسی میزان توسعه‌یافتگی و سطح‌بندی میزان توسعه‌یافته مناطق مختلف پرداخته‌اند. در این چارچوب منظور از عدم تعادل منطقه‌ای، تفاوت فاحش در سطح (شاخص‌های) توسعه استان‌های کشور است (عظیمی، ۱۳۹۳: ۱۵).

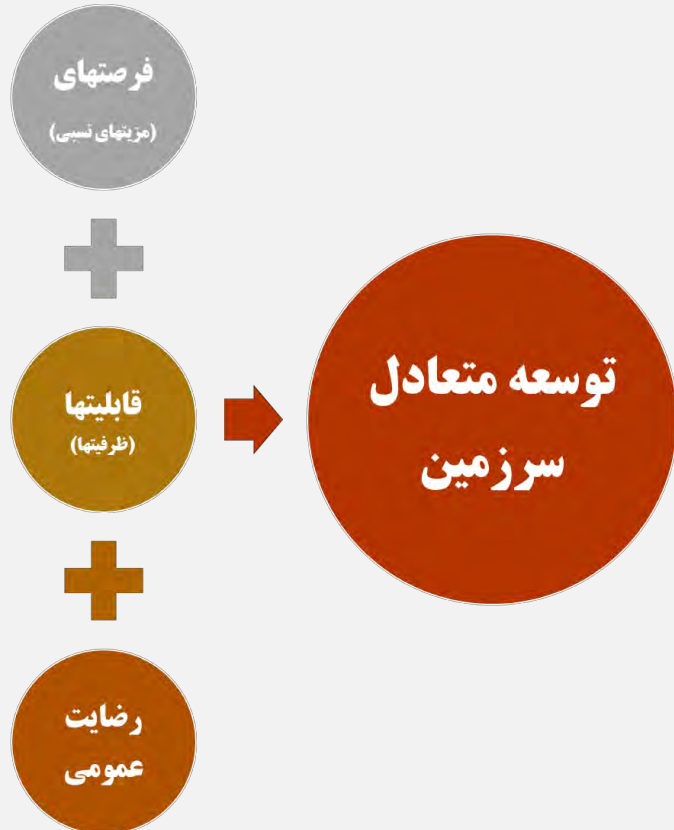
• **(ب) دیدگاه دوم:** برخی دیگر وجود تعادل/عدم تعادل‌های فضایی در واحد سرزمین را ناشی از وجود برابری/نابرابری در توزیع امکانات و فعالیت‌ها دانسته و شکل‌گیری تعادل فضایی سرزمین را منوط به حذف نابرابری در دسترسی به امکانات و خدمات می‌دانند. این دیدگاه به نوعی، تضعیف مفهوم تعادل/عدم تعادل و معادل‌سازی آن با مفهوم سنتی برابری/نابرابری است. از این منظر، تمام افراد یا مناطق بایستی به صورت مساوی از امکانات و فعالیت‌ها فارغ از شرایط متفاوت اکولوژیکی و اجتماعی-اقتصادی شان برخوردار باشند. این دیدگاه، قرابت زیادی با طرح مفاهیمی همچون برخورداری و عدم برخورداری دارد.

• **(ج) دیدگاه سوم:** دسته آخر از پژوهشگران، تعادل/عدم تعادل منطقه‌ای را مفهومی فراتر از برابری/نابرابری در توزیع امکانات و فعالیت‌ها در پهنه سرزمین دانسته‌اند. در این دیدگاه عدم تعادل‌ها از یک سو ناشی از ناهمگونی اکولوژیکی سرزمین و از سوی دیگر، متناسب با ظرفیت‌های رشد هر منطقه است. از دیدگاه این افراد تعادل مفهومی آرمانی است که بایستی برای دستیابی به آن، از یک سو، نابرابری و بی‌انصافی در دسترسی به فرصت‌ها کاهش یابد و از سوی دیگر توزیع فرصت‌ها متناسب با ظرفیت‌های رشد مناطق صورت گیرد. اصل این است که عدالت و برابری مطلق، دست‌یافتنی نیست، آنچه دست‌یافتنی است کاهش بی‌عدالتی و نابرابری فضایی و اجتماعی است. برابری فرصت‌ها در بُعد کلان نوعی نگاه انسان‌گرایانه و عدالت خواهانه را با خود همراه دارد که غالباً به عنوان یک شاخص جامعه توسعه‌یافته در نظر گرفته می‌شود. جامعه-ای که در آن مردم در کنار رفاه و آزادی، عدالت و برابری را هم تجربه می‌کنند.

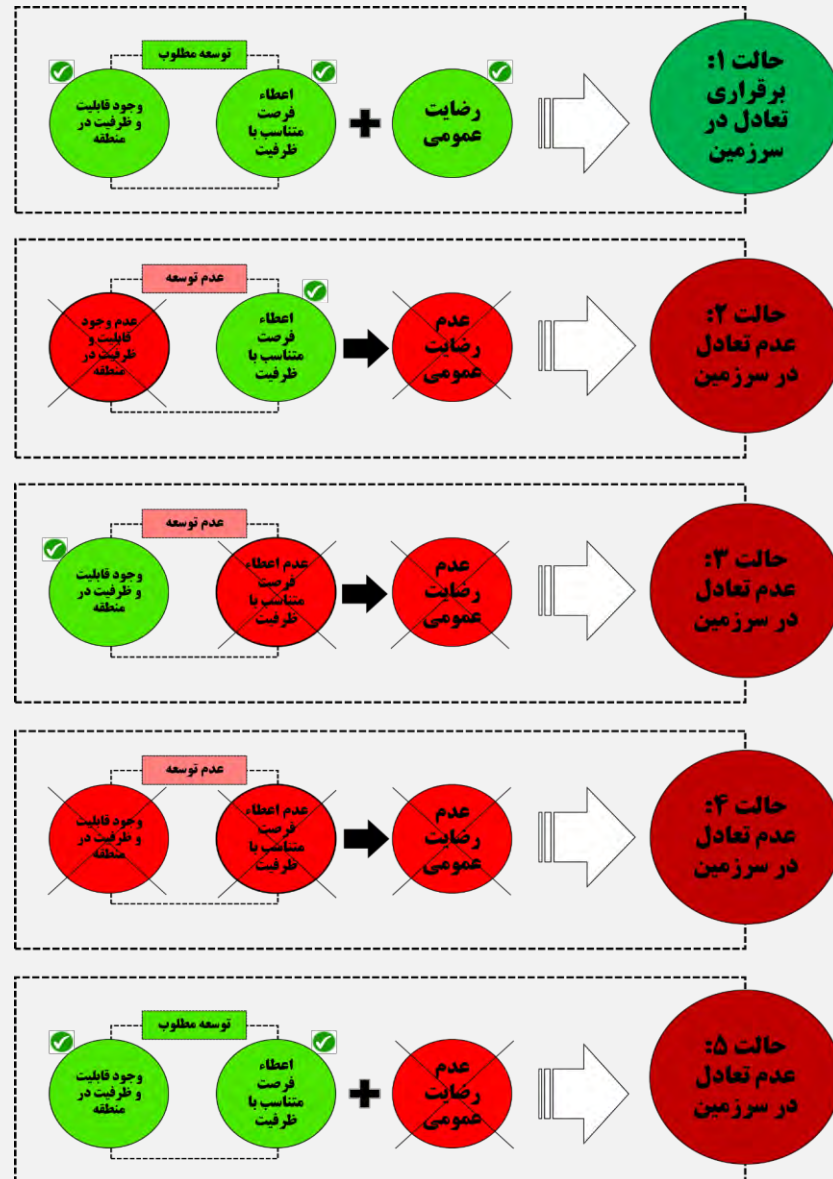
## • تعادل / عدم تعادل

• با این تعریف از عدالت، سه مفهوم فرصت، قابلیت و عملکرد (دستاورد) در تکمیل سه مفهوم درونداد، برونداد و برآیند به شرح زیر مطرح می‌شود:

- **فرصت‌ها** عمدتاً از نوع مزیت‌های نسبی و یا عوامل و منابع زیرساختی و توسعه‌ای هستند که از بیرون منطقه و غالباً توسط بخش دولتی به آن اعطا می‌شود. فرصت‌ها در کنترل کامل سیستم نیستند (از سطح فرامنطقه‌ای اعطا شده‌اند)، تسهیل‌کننده نیل به اهداف توسعه‌اند و نیز می‌توانند پیشران یا مانع دستیابی به توسعه و استفاده از قابلیت‌ها شوند.
- **قابلیت** یا به عبارتی ظرفیت درونی مناطق، امکان استفاده از فرصت‌های توسعه را فراهم می‌سازد. قابلیت‌ها همان محدودیت و توانایی‌های سیستم در استفاده از فرصت‌ها هستند که وابسته به درون سیستم‌اند و استفاده از فرصت‌ها زمینه تقویتشان را فراهم می‌کند.
- **دستاورد** به مثابه عملکرد و برآیند نهایی سیستم‌های توسعه منطقه تلقی می‌شود که حاصل برخورداری از قابلیت‌های لازم برای استفاده از فرصت‌هاست. دستاورد حاصل استفاده هوشمندانه از فرصت‌ها بر مبنای قابلیت‌ها است که زمینه افزایش کیفیت و رضایت از زندگی ساکنان مناطق را فراهم می‌آورد. لذا عملکرد و دستاورد می‌تواند از جنس اهدافی همچون رفاه و رقابت‌پذیری اقتصادی، توزیع درآمد، کاهش نابرابری و افزایش توان درآمدی، بهبود سطح کیفیت زندگی و سبک زندگی و توسعه متعادل منطقه‌ای باشد.



# • تعادل / عدم تعادل



ماخذ: سازمان برنامه و بودجه کشور

# تعادل و عدم تعادل در استان یزد

## • مدل مفهومی

فرصت های زیر ساختی



قابلیت ها



دستآورد (عملکرد)



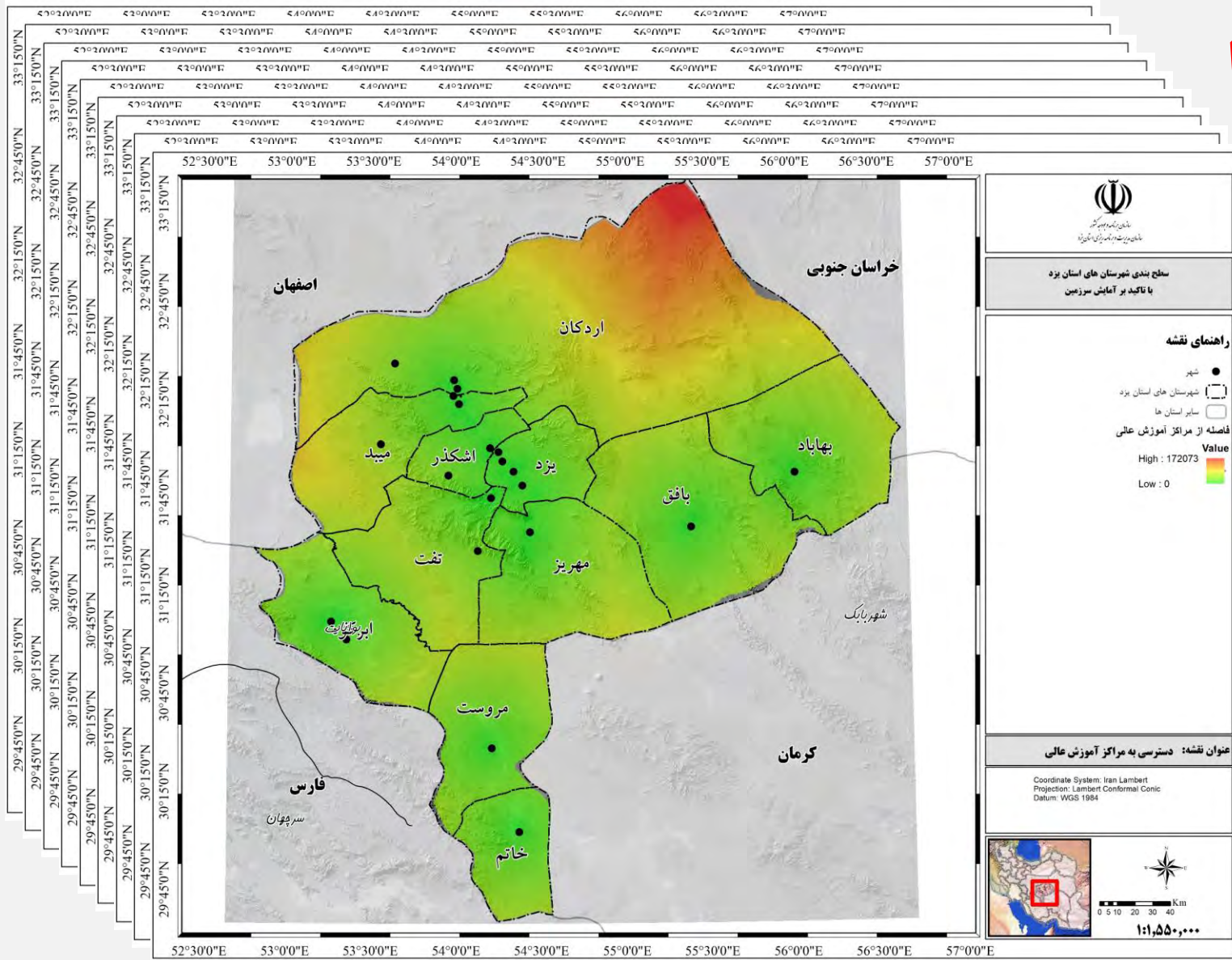
تعادل  
منطقه ای

## • فرصت ها

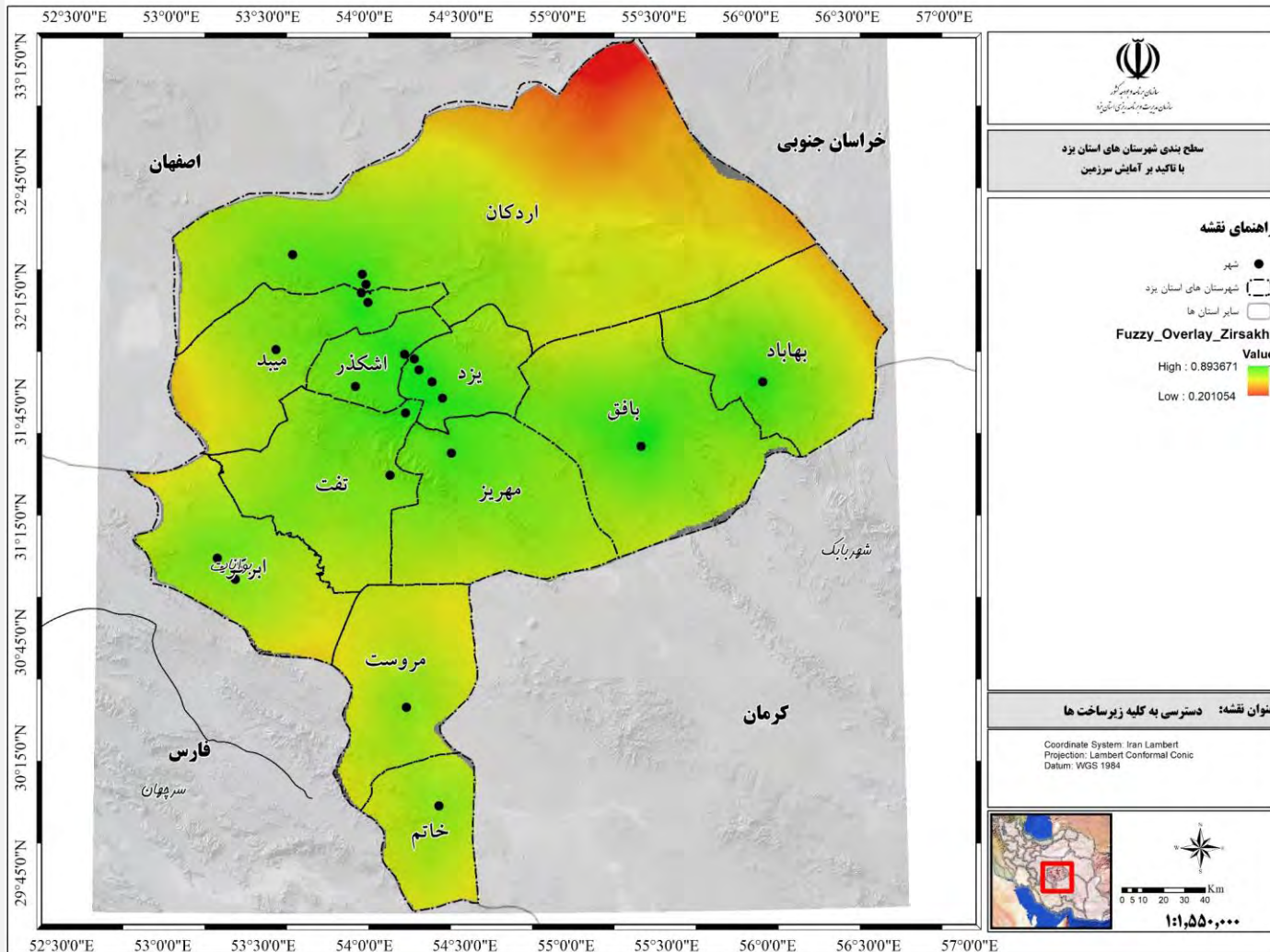
### فرصت های زیرساختی

1. دسترسی به شبکه انتقال گاز
2. دسترسی به شبکه انتقال برق ۱۳۲، ۲۳۰ و ۴۰۰ کیلوولت
3. دسترسی به بزرگراه و راه اصلی
4. دسترسی به شبکه ریلی
5. دسترسی به بیمارستان
6. دسترسی به فرودگاه
7. دسترسی به شهرک صنعتی
8. دسترسی به مدرسه
9. دسترسی به فیبر نوری
10. دسترسی به مراکز آموزش عالی

# • تصویر زیرساخت ها



# • تصویر تجمیع زیرساخت ها



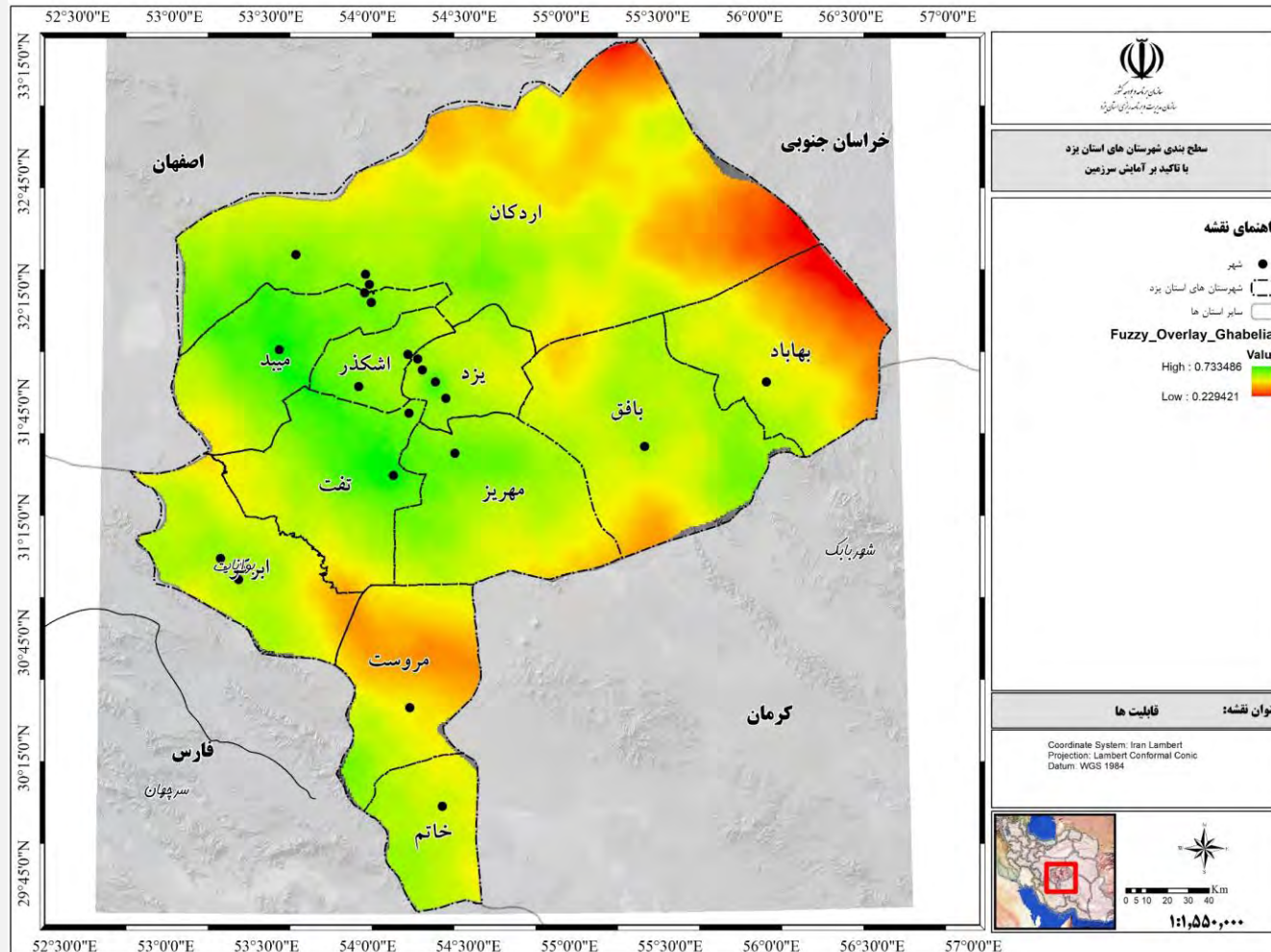
## • قابلیت ها

### قابلیت ها

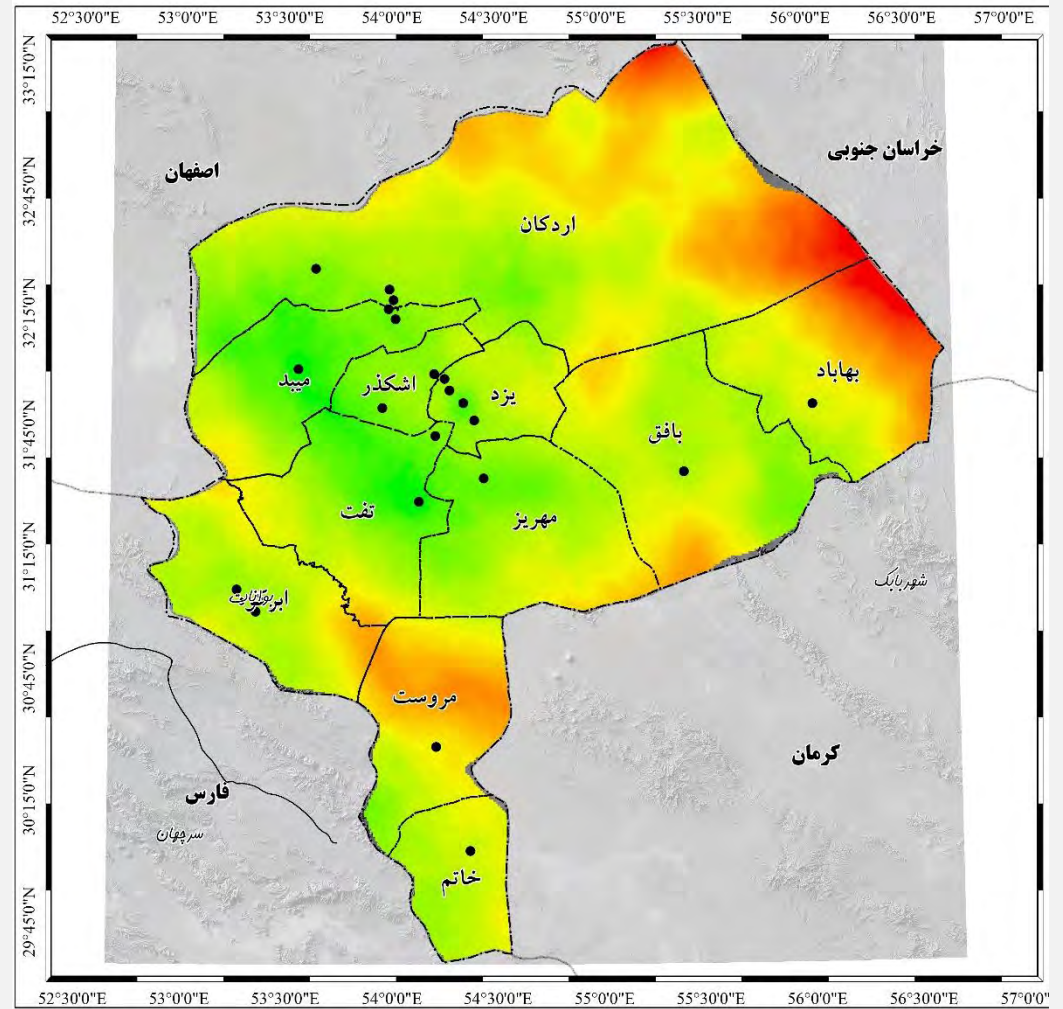
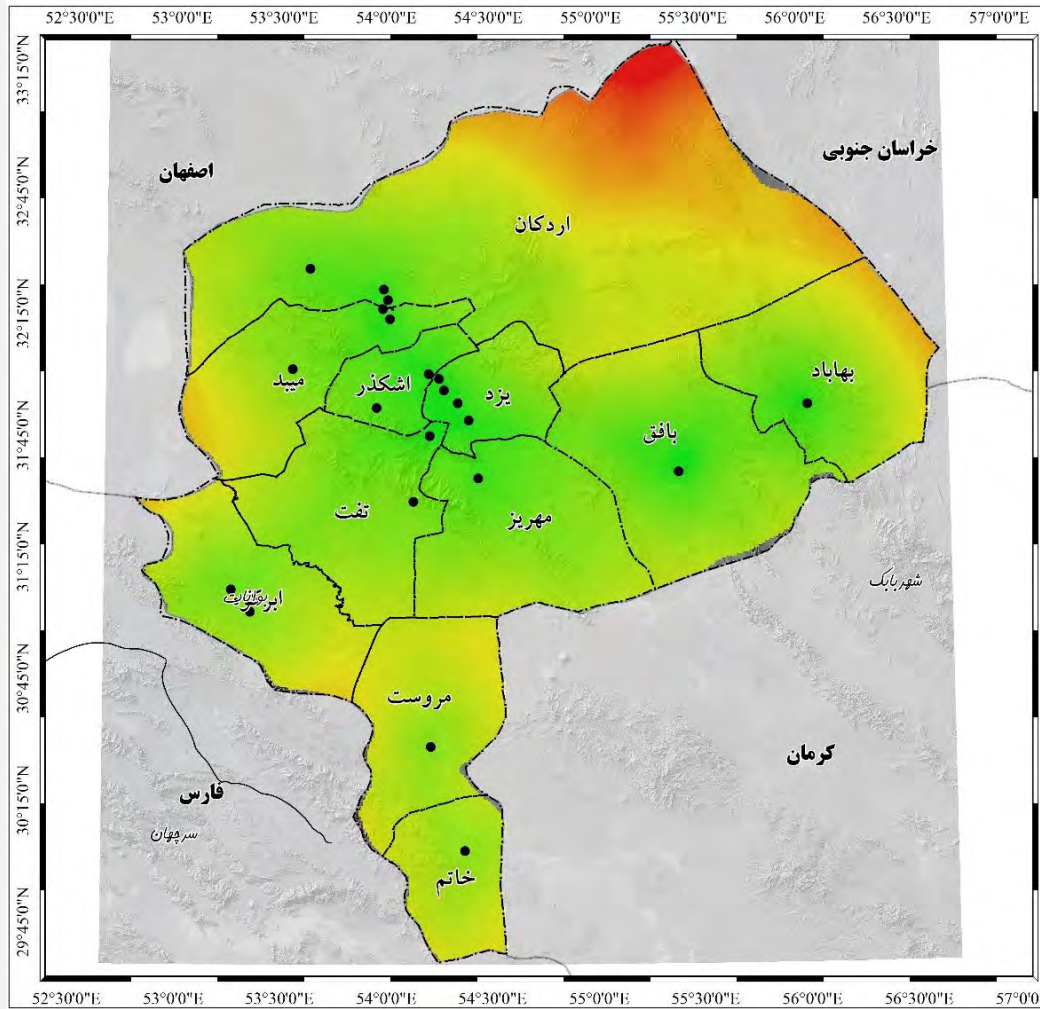
1. فاصله از معادن
2. فاصله از مناطق تحت مدیریت محیط زیست
3. فاصله از محور مهریز-اردکان
4. ارتفاع از سطح دریا
5. شیب
6. نقاط گردشگری طبیعی
7. مناطق نمونه گردشگری
8. توان کشاورزی (اراضی کشاورزی)
9. تراکم جمعیت شهری
10. فاصله از کویر و تپه های ماسه ای
11. فاصله از گسل
12. فاصله از کانون های گرد و غبار

پارامترهای فاصله از کویر، فاصله از گسل و فاصله از کانون های گرد و غبار، تضعیف کننده قابلیت های هر شهرستان می باشند.

# • تصویر تجمیع قابلیت ها



# • قیاس قابلیت و زیرساخت



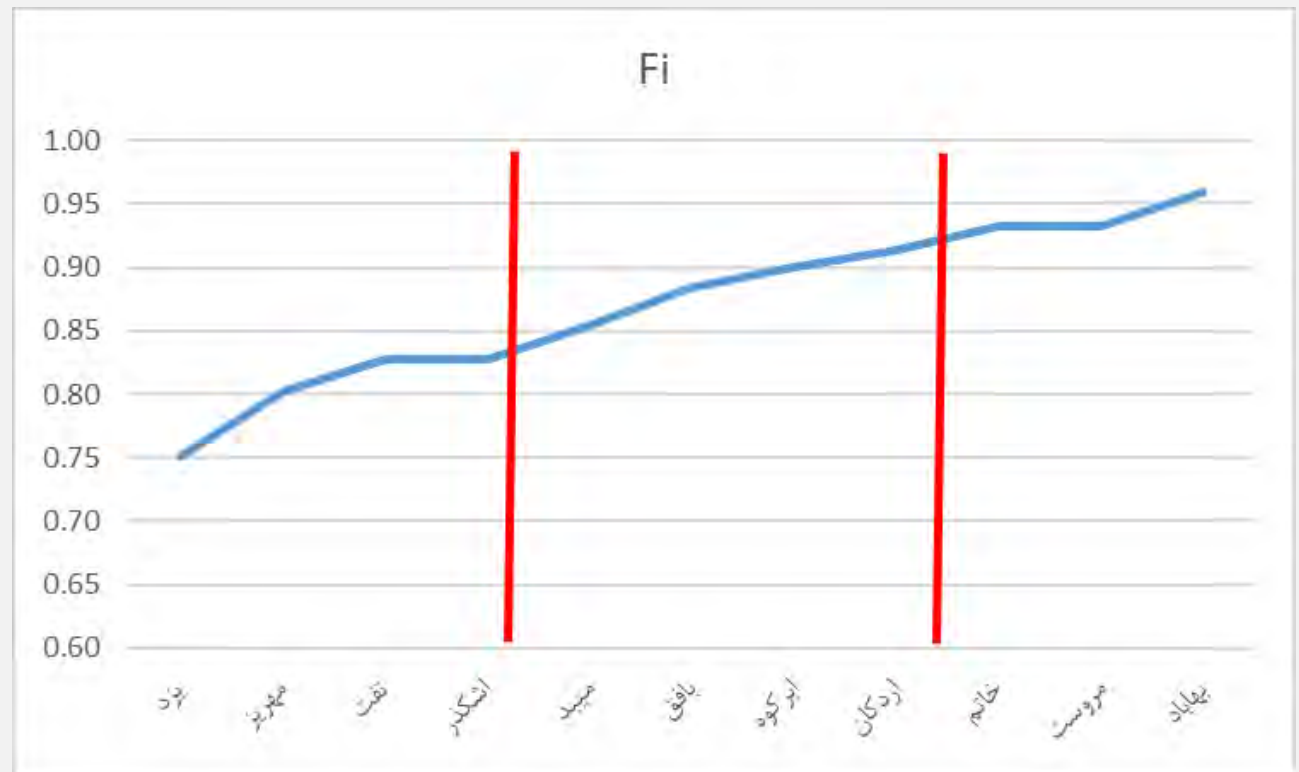
## برای تعیین عملکرد هر یک از شهرستان ها و رتبه بندی و سطح بندی آنها از روش تاکسونومی مبتنی بر شاخص های زیر استفاده شد:

## • دستاورد ها

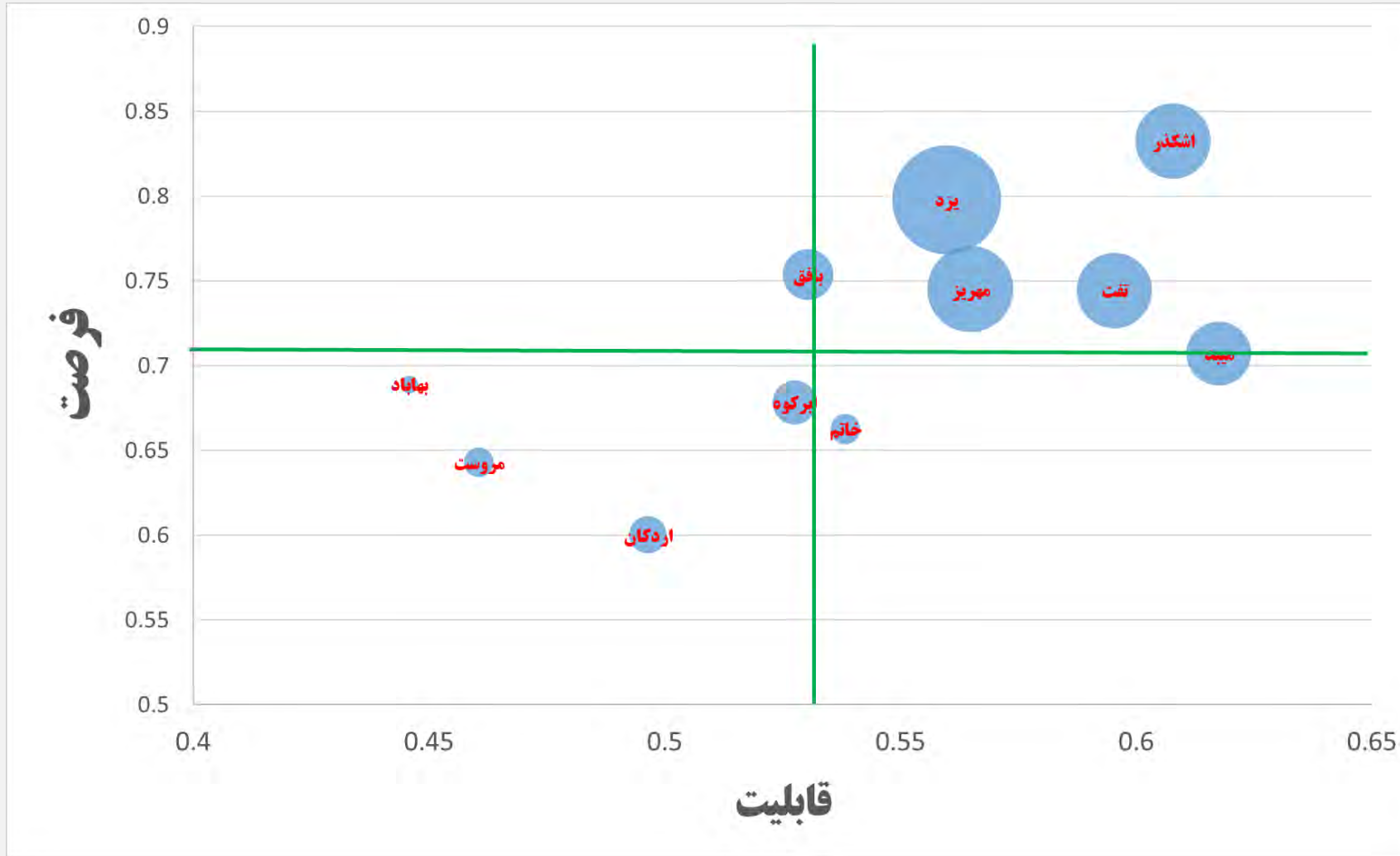
- نرخ باسوادی کل (درصد)
- نسبت تعداد دانشجو به هزار نفر جمعیت
- درصد نسبت دانش آموز به جمعیت / جوانی /
- نسبت کلاس به هزار نفر جمعیت
- نسبت دانش آموز به معلم
- مرکز رشد / نهاد فناور
- تعداد شرکت فناور به ۱۰۰۰ نفر جمعیت
- نسبت تعداد پزشکان به هزار نفر جمعیت
- نسبت تعداد تخت بیمارستانی به هزار نفر جمعیت
- تعداد صندلی سینما به ۱۰۰۰ نفر جمعیت
- تعداد کتابخانه به ۱۰۰۰ نفر جمعیت
- تعداد اماکن اقامتی (هتل، میهمانپذیر، بومگردی و...) به ۱۰۰۰ نفر جمعیت
- سرانه کل فضای ورزشی شهرستان
- نسبت کل محصولات تناژ به جز گلخانه ای به مساحت
- نسبت بزرگراه به مساحت
- راه روستایی آسفالته به کل راه روستایی شهرستان
- نسبت مساحت شهرکهای صنعتی و نواحی صنعتی به وسعت شهرستان
- تعداد روستاهای گازرسانی شده به روستاهای بالای ۲۰ خانوار
- تعداد جایگاه های بنزین و نفت گاز و گاز به مساحت
- نرخ اشتغال
- تعداد پروانه بهره برداری موجود واحد صنعتی به ۱۰۰۰ نفر جمعیت
- تعداد واحدهای غیرفعال به واحدهای دارای پروانه شهرستان
- تعداد بیمه شدگان اصلی تامین اجتماعی در هر ۱۰۰۰ نفر جمعیت
- نسبت تعداد خانوار مورد حمایت کمیته امداد و بهزیستی به ۱۰۰۰ نفر جمعیت
- تعداد ازدواج به ۱۰۰۰ نفر جمعیت
- سرانه تولید ناخالص داخلی شهرستان - میلیون ریال
- تعداد روزهای ناسالم (آلاینده، گردوغبار و...)
- شاخص بهره مندی روستاها از آب آشامیدنی سالم
- تعداد فوتی های تصادفات درون و برون شهری به ۱۰۰۰۰ نفر جمعیت
- تعداد خودکشی به ۱۰۰ هزار نفر جمعیت
- تعداد قتل به ۱۰۰ هزار نفر جمعیت
- تعداد نزاع فردی به هر ۱۰۰۰ نفر جمعیت
- تعداد سرقت به هر ۱۰۰۰ نفر جمعیت
- نسبت انشعاب فاضلاب شهری به جمعیت شهرستان
- متوسط نرخ رشد جمعیت ۱۳۹۵-۱۴۰۰
- تراکم جمعیت
- سرانه تسهیلات
- سرانه از کرسی نمایندگی مجلس شورای اسلامی

## • نتایج تاکسونومی

شهرستان	نتیجه تاکسونومی	رتبه	سطح بندی
یزد	۰.۷۵	۱	۱
مهریز	۰.۸۰	۲	۱
تفت	۰.۸۳	۳	۱
اشکذر	۰.۸۳	۴	۱
میبد	۰.۸۵	۵	۲
بافق	۰.۸۸	۶	۲
ابركوه	۰.۹۰	۷	۲
اردکان	۰.۹۱	۸	۲
خاتم	۰.۹۳	۱۰	۳
مروست	۰.۹۳	۱۰	۳
بهباد	۰.۹۶	۱۱	۳



## • مقایسه قابلیت، فرصت و عملکرد



مجموعه راهکارها برای کاهش عدم تعادل  
ها در استان

## ✓ حوزه آمایش سرزمین

- \* صدور مصوبه شورای برنامه ریزی و توسعه استان در خصوص ممنوعیت بارگذاری واحدهای آلاینده و پرآبخواه در محور مهریز-یزد-زارچ-اشکذر-میبد-اردکان بر اساس راهبردهای سند آمایش استان و پاسخگویی به استعلامات واگذاری اراضی و صدور مجوزها بر اساس این مصوبه
- \* هدایت سرمایه گذاران به سایر مناطق استان برای رعایت رهنمودهای آمایش سرزمین
- \* حمایت از فعالان حوزه دانش بنیان از طریق ظرفیت تسهیلات تبصره ۱۶ و ۱۸

## ✓ برنامه محوری

- \* تدوین برنامه تحولی استان تحت عنوان مجموعه **یزد نوین** در بازه زمانی ۱۴۰۴-۱۴۰۱ در دو فاز و ۱۵ محور اولویت دار
- \* تدوین مجموعه **پروژه های اولویت دار اقتصادی و عمرانی شهرستان ها** باهدف تمرکز بخشی به پروژه های اولویت دار باتوجه به کمبود اعتبارات
- \* تدوین برنامه بومی **ارتقاء بهره وری** استان و انتخاب یزد بعنوان استان پایلوت در بهره وری در نشست تیرماه ۱۴۰۲ ریاست جمهوری با وزرا و استانداران
- \* تدوین برنامه **یزد نوآور** باهدف جهش در سهم اقتصاد دانش بنیان از تولید ارزش افزوده استان در دو قسمت بخشی و فرابخشی (در دست تدوین)
- \* تدوین برنامه **پیشرفت فرهنگی** با هدف رسیدگی به حوزه فرهنگی و تسهیل و هماهنگی در انجام اقدامات فرهنگی، هنری و... (در دست تدوین)

## اهم اقدامات برجسته

# برنامه ریزی بر مدار آمایش سرزمین و تعادل درون استانی

# یزد نوین

برنامه تحولی ۱۴۰۴-۱۴۰۱ استان یزد  
مبتنی بر سند آمایش سرزمین



برنامه تحولی ۴ ساله  
استان تحت عنوان یزد نوین

## پروژه های برنامه تحولی استان در ۱۵ محور

- ✓ محور گردشگری: راه اندازی شرکت هواپیمایی استان، احداث هتل های ۵ ستاره و...
- ✓ محور قطعه سازی و ماشین سازی: ایجاد شهرک قطعه سازی و...
- ✓ محور نساجی و پوشاک: ایجاد واحدهای بزرگ نساجی در استان
- ✓ محور انرژی خورشیدی: احداث ۱۵۰ ساختگاه برای تولید ۲۰۰۰ مگاوات ساعت برق خورشیدی
- ✓ محور ریلی: توسعه خطوط ریلی استان و دو خطه شدن آنان
- ✓ حوزه بهداشت و درمان: تکمیل بیمارستان های نیمه تمام و...
- ✓ محور کشاورزی: ایجاد گلخانه های مدرن و...
- ✓ محور بازرگانی: توسعه شرکت نمایشگاهی استان و...
- ✓ محور دانش بنیان: توسعه زیرساخت ها، طرح جامع پارک، تکمیل کارخانه نوآوری و...
- ✓ محور سامان خانواده: افزایش ازدواج ها و کاهش طلاق در استان
- ✓ محور ورزش: تقویت جایگاه استان در ورزش قهرمانی
- ✓ محور سرمایه انسانی: آموزش مهارت های نرم، استقرار کانون ارزیابی شایستگی برای انتخاب، جذب و نگهداشت نخبگان، توانمندسازی نیروی انسانی، ایجاد نهادهای مکمل آموزش های رسمی و...
- ✓ محور آب: انتقال آب از دریا برای تامین آب مورد نیاز شرب و فعالیت و همچنین انتقال آب از سد خرسان ۳ به استان
- ✓ محور معدن: هوشمندسازی معادن و افزایش بهره وری در این حوزه

دانشگاه یزد  
سازمان برنامه و بودجه  
سازمان مدیریت و برنامه ریزی استان یزد

# یزد نوآور

برنامه توسعه زیست‌بوم نوآوری و دانش‌بنیان استان یزد

(با استناد ماده ۱۴ این نامه حمایت از تولید، دانش‌بنیان و اشتغال‌زایی در حوزه وزارت کشور)

با رویکرد آسیب‌شناسی و رشد کمی/کیفی زیست‌بوم نوآوری استان

مجری: دانشگاه علم و هنر  
یزد - آبان ۱۴۰۱



برنامه تحولی ۴ ساله استان  
در حوزه دانش بنیان با عنوان یزد نوآور

جمهوری اسلامی ایران  
استان یزد و شهرستان یزد  
سازمان مدیریت و برنامه ریزی استان یزد



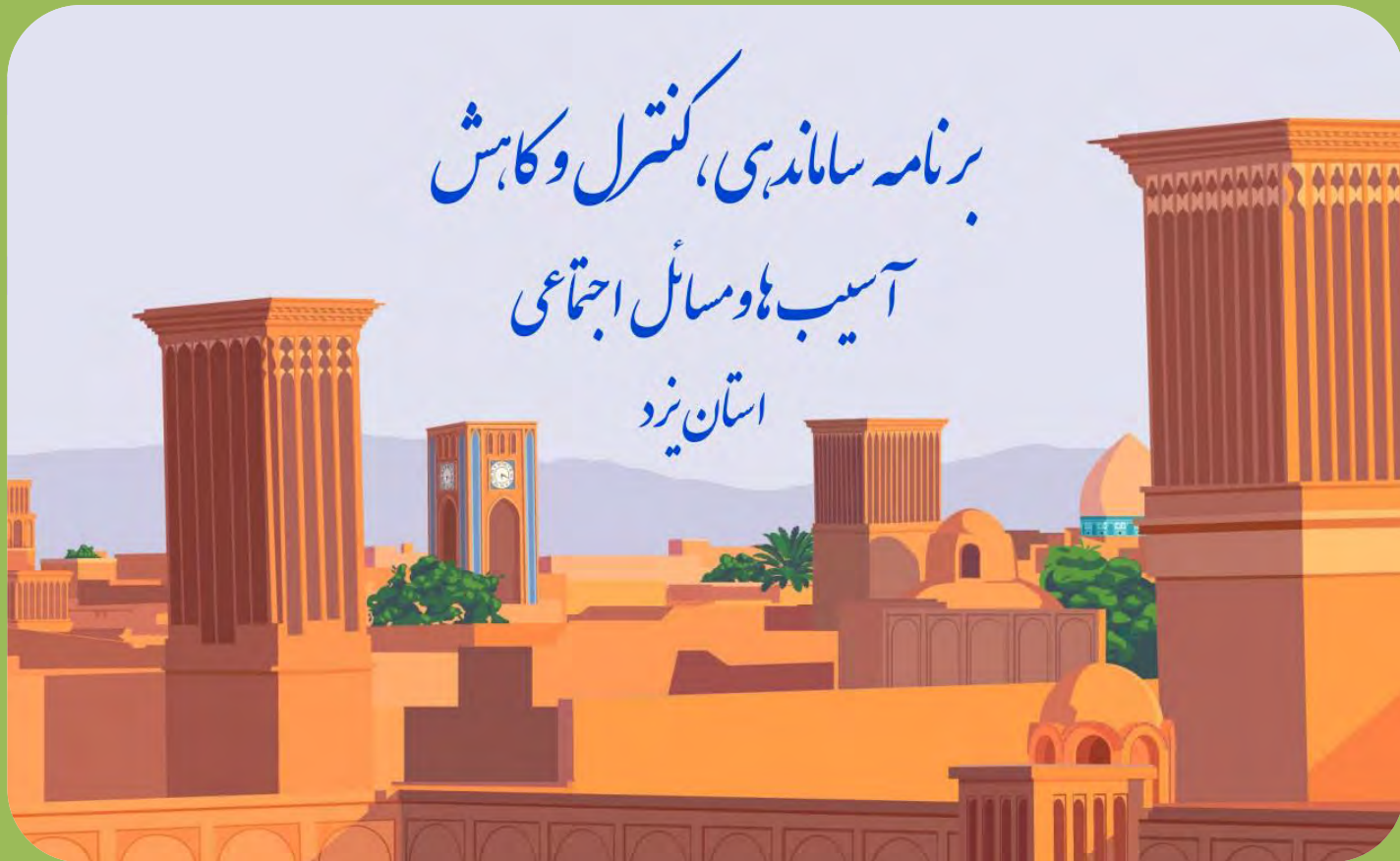
برنامه تحولی استان یزد  
در حوزه گردشگری سلامت  
(۱۴۰۲-۱۴۰۵)

با مشارکت:

اداره کل میراث فرهنگی، گردشگری و صنایع دستی استان یزد  
دانشگاه علوم پزشکی شهید صدوقی «ره»

برنامه تحولی ۴ ساله استان  
در حوزه گردشگری سلامت

برنامه ساماندهی، کنترل و کاهش  
آسیب‌ها و مسائل اجتماعی  
استان یزد



برنامه استان  
در حوزه آسیب‌های اجتماعی

بِسْمِ اللَّهِ الرَّحْمَنِ الرَّحِيمِ

إِنَّ اللَّهَ لَا يُغَيِّرُ مَا بِقَوْمٍ حَتَّى يُغَيِّرُوا مَا بِأَنْفُسِهِمْ  
(سوره مبارکه رعد - 11)

## برنامه پیشرفت فرهنگی استان یزد

پیش نویس اولیه - خرداد 1402

برنامه پیشرفت

فرهنگی استان یزد در افق ۱۴۱۲

# برنامه بومی ارتقای بهره‌وری در استان یزد

(یزد بهره‌ور)

برنامه بومی ۱۰ ساله بهره‌وری  
استان در ۷ حوزه با بحران بهره‌وری

- ✓ اهتمام در پیاده سازی الزامات سند آمایش سرزمین استان و تمرکززدایی از محور فعالیت ها در محور مهریز-یزد-زارچ-اشکذر-میبد و اردکان به سایر نقاط استان
- ✓ تهیه و تدوین نقشه راه پیشرفت شهرستان های استان در چارچوب آمایش سرزمین (تهیه سند شهرستانی آمایش سرزمین)
- ✓ هدایت تسهیلات تبصره ۱۶ و ۱۸ به مناطق محروم استان
- ✓ تامین اعتبار و پیگیری احداث محور جاده ای بهاباد-دربند-نایبند و اتصال شهرستان بهاباد به محور شرق کشور و خروج بهاباد از بن بست
- ✓ پیگیری راه اندازی و بهره برداری از خط ریلی یزد-مهریز-ابرکوه-اقلید فارس و ایفای نقش به شهرستان ابرکوه
- ✓ پیگیری احداث خط ریلی قادرآباد فارس - خاتم یزد - شهربابک کرمان در محدوده شهرستان های خاتم و مروست
- ✓ سازماندهی مسئولیت های اجتماعی واحدها و اعتبارات خیری در راستای اثربخشی بیشتر در مناطق کمتر برخوردار
- ✓ انتقال دفاتر و حساب های شرکت ها و واحدهای بزرگ استان از تهران به استان بمنظور برخورداری جامعه محلی از این امکان

## راهکارها برای کاهش عدم تعادل های درون استانی

## انتظارات استان از سازمان برنامه و بودجه کشور

✓ تزریق اعتبارات لازم به پروژه‌های ملی مستقر در استان و رفع کندی در پیشرفت فیزیکی و مالی آنان

✓ صدور مجوز کارگروه ملی ماده ۲۳ قانون الحاق ۲ برای پروژه‌های بزرگ استان

✓ اعطای اختیارات لازم به استان برای تسریع در تغییر وضعیت آزادراه استان بعنوان محور اصلی در کریدور شمال جنوب کشور

✓ تخصیص ۱۳۴۰ میلیارد تومان از محل تسهیلات در اختیار بویژه صندوق توسعه ملی به استان پروژه‌های اقتصادی پیشران استان

✓ بازگشت کامل سهم استان از حقوق دولتی معادن و یک درصد فروش معادن برای رسیدگی به مناطق محلی درگیر

✓ رفع شکاف در بهره‌گیری استان از اعتبارات عمرانی استانی (رتبه ۲۹) و درآمدهای استانی (رتبه ۷) در لایحه بودجه سال ۱۴۰۳

سازمان مدیریت و برنامه ریزی استان  
از آقایان: ابوالفضل شرافت، محسن ابراهیمی، جعفر رحمانی، محمدضیاء اولیاء و علی رضا زارع  
بواسطه اهتمام در تهیه این گزارش قدردانی می نماید.

