



جمهوری
سازمان برنامه و بودجه کشور
سازمان مدیریت و برنامه ریزی استان هرمزگان

بررسی وضعیت توسعه استان هرمزگان و عدم تعادل های درون منطقه ای

سخنران: آقای مهندس شاکری زاده (رئیس سازمان

مدیریت و برنامه ریزی استان هرمزگان)

سازمان مدیریت و برنامه ریزی استان هرمزگان

مرداد ماه ۱۴۰۲

هرمزگان

بِسْمِ اللَّهِ الرَّحْمَنِ الرَّحِيمِ



ریاست جمهوری
سازمان برنامه و بودجه کشور
سازمان مدیریت و برنامه ریزی استان هرمزگان

فهرست مطالب



۱ تعاریف و مفاهیم

۱-۱. توسعه

۱-۲. عدم تعادل

۲ معرفی استان

۲-۱. سیمای طبیعی

۲-۲. سیمای اقتصادی

۲-۳. سیمای زیربنایی

۲-۴. سیمای اجتماعی

۲-۵. ویژگی‌های خاص استان

۲-۶. نقش و جایگاه استان در اقتصاد ملی

۳ محدودیت‌ها و تنگناهای استان

۴ عدم تعادل‌های درون منطقه‌ای

۴-۱. عدم تعادل‌های اقتصادی

۴-۲. عدم تعادل‌های اجتماعی

۴-۳. عدم تعادل‌های زیربنایی

۴-۴. جمع‌بندی

۵ راهبردها



- تعاریف و مفاهیم
- معرفی استان
- محدودیت‌ها و تنگناهای استان
- عدم تعادل‌های درون منطقه‌ای
- راهبردها

توسعه به مثابه تدارک برنامه‌ریزی شده پیشرفت می‌باشد که اصلی‌ترین وجه توسعه این است که نمایانگر تحول در جامعه است.

توسعه به معنای بازسازی جامعه بر اساس اندیشه‌ها و بصیرت‌های تازه است که این اندیشه‌ها و بصیرت‌های تازه در دوران مدرن، شامل سه اندیشه علم باوری، انسان باوری و آینده باوری است.

توسعه سلسه تحولاتی است که در فرآیند آن سه چیز به طور همزمان بهبود یابد: رفاه، رضایت و معنا.

توسعه را باید جریانی چند بعدی دانست که مستلزم تغییرات اساسی در ساخت اجتماعی، طرز تلقی عامه مردم و نهادهای ملی و نیز تسریع رشد اقتصادی، کاهش نابرابری و ریشه‌کن کردن فقر مطلق است.





- تعاریف و مفاهیم
- معرفی استان
- محدودیت‌ها و تنگناهای استان
- عدم تعادل‌های درون منطقه‌ای
- راهبردها



عدم تعادل

چگونگی توزیع جغرافیایی جمعیت، فعالیت‌های اقتصادی، زیرساخت‌ها و فرصت‌های مشارکت بیانگر (عدم) تعادل منطقه‌ای می‌باشد.

- تعاریف و مفاهیم
- معرفی استان
- محدودیت‌ها و تنگناهای استان
- عدم تعادل‌های درون منطقه‌ای
- راهبردها

۱ مساحت استان هرمزگان ۱۰۲۹۹۱ کیلومتر مربع است که حدود ۳۱ درصد را پهنه‌های آبی دریایی و ۶۹ درصد را خشکی‌ها تشکیل می‌دهد.

۲ وسعت پهنه خشکی استان هرمزگان ۷۱۲۲۸/۶۲ کیلومتر مربع است که ۴/۳ درصد وسعت کل کشور می‌باشد.

۳ استان هرمزگان از شمال و شمال شرقی با استان کرمان، از شمال غربی و غرب با استان‌های فارس و بوشهر و از شرق با استان سیستان و بلوچستان همسایه است.

۴ آب‌های خلیج فارس و دریای عمان با احتساب ۱۴ جزیره به طول تقریبی ۱۷۷۳ کیلومتر مرز جنوبی استان را تشکیل می‌دهد.

۵ استان هرمزگان بیش‌ترین مرز مشترک را در حدود ۶۱۳ کیلومتر با استان کرمان و کم‌ترین مرز مشترک را (حدود ۲۸) کیلومتر با استان بوشهر دارد.

۶ شهرستان جاسک با مساحت ۱۱۳۵۷ کیلومتر مربع وسیع‌ترین شهرستان و شهرستان ابوموسی با مساحت ۶۸۰۷ کیلومتر مربع کوچک‌ترین شهرستان استان می‌باشد.





معرفی استان
تعاریف و مفاهیم

محدودیت‌ها و تنگناهای استان

عدم تعادل‌های درون منطقه‌ای

راهبردها

جدول ۲- تقسیمات کشوری و جمعیت استان هرمزگان



سازمان مدیریت و برنامه‌ریزی استان هرمزگان

سازمان برنامه و بودجه کشور

ریاست جمهوری

وضعیت کلی:

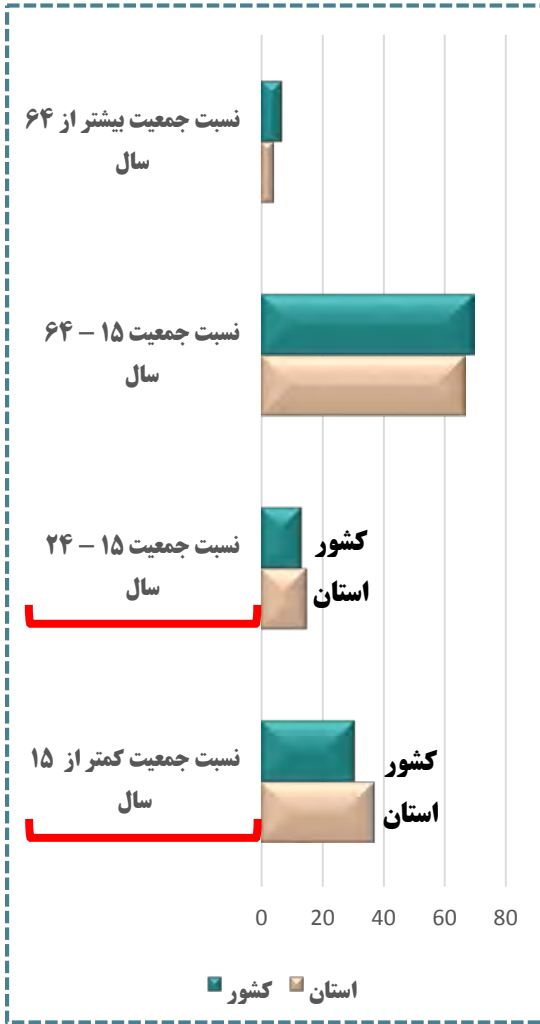


سهم بالای جمعیت روستایی استان

رتبه چهارم زاد و ولد در کشور

هرمزگان سومین استان جوان در کشور

نمودار نسبت جمعیت استان هرمزگان



عنوان	واحد	استان	کشور	سهم استان از کشور (درصد)
مساحت (سالنامه آماری کشور ۱۴۰۰)	کیلومتر مربع	۷۱۲۲۸/۶۲	۱۶۳۰۸۴۷/۹	۴/۴
تعداد شهرستان (سال ۱۴۰۰)	تعداد	۱۳	۴۷۰	۲/۸
تعداد شهر (سال ۱۴۰۰)	تعداد	۴۹	۱۴۲۸	۳/۴
تعداد بخش (سال ۱۴۰۰)	تعداد	۴۰	۱۱۶۱	۳/۴
تعداد دهستان (سال ۱۴۰۰)	تعداد	۸۸	۲۷۲۳	۳/۲
تعداد آبادی (سال ۱۴۰۰)	تعداد	۲۲۶۵	۹۸۲۴۳	۲/۳۱
برآورد جمعیت (۱۴۰۰)	هزار نفر	۱۹۳۴	۸۴۰۵۵	۲/۲
برآورد جمعیت شهری (۱۴۰۰)	هزار نفر	۹۷۲	۵۹۱۴۷	۱/۶
برآورد جمعیت روستایی و غیر ساکن (۱۴۰۰)	هزار نفر	۸۰۵	۲۰۷۷۹	۳/۹
نرخ رشد جمعیت (۱۳۹۵-۱۴۰۰)	درصد	۱/۷	۱	-



راهبردها

عدم تعادل‌های
درون منطقه‌ایمحدودیت‌ها و
تنگناهای استان

معرفی استان

تعاریف و
مفاهیم

جدول ۳- شاخص‌های اقتصادی استان هرمزگان

رتبه	کشور	استان	واحد	عنوان
۱	۹/۲	۱۵/۸	درصد	نرخ بیکاری (۱۴۰۰)
۳	۱۶/۰	۲۶/۲	درصد	نرخ بیکاری زنان (۱۴۰۰)
۲	۷/۹	۱۲/۹	درصد	نرخ بیکاری مردان (۱۴۰۰)
۸	۴۰/۹	۴۳/۶	درصد	نرخ مشارکت اقتصادی (۱۴۰۰)
۴	۱۳/۳	۱۹/۴	درصد	نرخ مشارکت اقتصادی زنان (۱۴۰۰)
۱۹	۶۸/۷	۶۷/۵	درصد	نرخ مشارکت اقتصادی مردان (۱۴۰۰)
۱۱	۴۷/۹	۴۵/۸	درصد	نرخ تورم (۱۴۰۰)
۲۱	۴۴/۹	۴۵	درصد	نرخ تورم مناطق شهری (۱۴۰۰)
۵	۵۴/۸	۵۰/۶	درصد	نرخ تورم مناطق روستایی (۱۴۰۰)
-	۳۰	۳۶/۱	درصد	نرخ محرومیت (۱۴۰۰)
۹	۶۵۲	۷۷۴	میلیون ریال	سرانه تولید با نفت (۱۳۹۹)
۱۰	۵۵۸	۵۶۷	میلیون ریال	سرانه تولید بدون نفت (۱۳۹۹)
۱۱	۱۰۰/۰۰	۲/۶۴	درصد	سهم استان از تولید ناخالص داخلی (۱۳۹۸)
۱۳	۱۰۰/۰۰	۲/۳۵	درصد	سهم استان از تولید ناخالص داخلی بدون نفت (۱۳۹۸)
۷	۰/۳۷۵۷	۰/۳۵۲۸	درصد	ضریب جینی خانوار شهری (۱۴۰۰)
۱۷	۰/۳۵۹۴	۰/۳۱۸۷	درصد	ضریب جینی خانوار روستایی (۱۴۰۰)

وضعیت اقتصادی:



نرخ بالای مشارکت

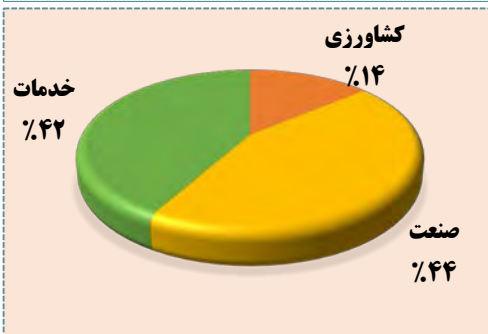
اقتصادی زنان استان

نسبت به کشور

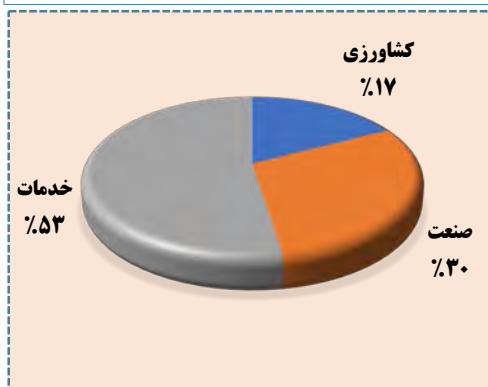
جدول ۴- شاخص‌های اقتصادی استان هرمزگان

رتبه	کشور (درصد)	استان (درصد)	ارزش افزوده (میلیون ریال)	عنوان
۷	۳۰/۰۸	۴۴/۵۸	۶۴۰۲۲۱۱۱۹	سهم بخش صنعت از ارزش افزوده (۱۳۹۹)
۱۲	۴۶/۷۱	۴۱/۹۹	۵۸۸۵۸۳۴۴۰	سهم بخش خدمات از ارزش افزوده (۱۳۹۹)
۹	۸/۸۷	۱۳/۹۴	۲۰۰۲۲۷۳۳۵	سهم بخش کشاورزی، شکار، جنگلداری و ماهیگیری از ارزش افزوده (۱۳۹۹)
-	۵۲/۱	۵۳/۱	-	سهم اشتغال بخش خدمات (۱۴۰۱)
-	۴۰/۲	۳۰/۵	-	سهم اشتغال بخش صنعت (۱۴۰۱)
-	۷/۴	۱۷/۷	-	سهم اشتغال بخش کشاورزی (۱۴۰۱)

سهم بخش از ارزش افزوده (۱۳۹۹)



سهم بخش از اشتغال استان (۱۳۹۹)



وضعیت اقتصادی:



آمار ساختار اشتغال بیانگر غالب بودن اشتغال بخش خدمات در اقتصاد استان است.

اگرچه در ساختار تولیدی استان بیشترین ارزش افزوده متعلق به بخش صنعت است.

ماهیگیری

سهم ۴/۷۸ درصد از اقتصاد استان

حمل و نقل

سهم ۱۸/۹ درصد از اقتصاد استان

فلزات پایه

سهم ۴/۴۱ درصد از اقتصاد استان

فرآورده‌های نفت

سهم ۲۱/۷ درصد از اقتصاد استان



راهبردها

عدم تعادل های
درون منطقه ایمحدودیت ها و
تنگناهای استان

معرفی استان

تعاریف و
مفاهیم

جدول ۵- شاخص های زیربنایی استان هرمزگان

رتبه	کشور	استان	واحد	عنوان
-	۴۳۶۵	۱۰۸۴۲	کیلووات ساعت	سرانه برق مصرفی به ازای هر مشترک (۱۴۰۰)
-	۵۸۰۰۵	۱۷۴۴	روستا	تعداد روستاهای دارای برق (۱۴۰۰)
-	۳۵۵۷۵	۵۳	روستا	تعداد روستاهای برخوردار از گاز (۱۴۰۰)
-	۸۵۵۶۴	۳۲۰۲	کیلومتر	طول انواع راه های تحت حوزه استحفاظی (۱۴۰۰)
-	۲۵۲۷۶	۶۷۴	کیلومتر	طول راه های اصلی استان (۱۴۰۰)
-	۳۸۶۰۱	۱۷۱۷	کیلومتر	طول راه های فرعی استان (۱۴۰۰)
-	***	۸۹	درصد	درصد جمعیت روستایی بهره مند از آب آشامیدنی سالم (۱۴۰۰)
-	۴۰۹	۶	عدد	تعداد شهرها و روستاهای برخوردار از شبکه فاضلاب (۱۳۹۹)
-	-	۶۵۶۶	لیتر بر ثانیه	جمع کل تولید آب شرب استان (۱۴۰۰)
-	-	۲۳۳۹	لیتر بر ثانیه	۱ آب شیرین کن
-	-	۱۵۷۴	لیتر بر ثانیه	۲ خط محرم
-	-	۲۴۵۴	لیتر بر ثانیه	۳ چاه
-	-	۱۵۹	لیتر بر ثانیه	۴

وضعیت زیربنایی:



رتبه سوم سرانه برق

مصرفی



راهبردها

عدم تعادل‌های
درون منطقه‌ایمحدودیت‌ها و
تنگناهای استان

معرفی استان

تعاریف و
مفاهیم

جدول ۶- شاخص‌های اجتماعی استان هرمزگان

رتبه	کشور	استان	واحد	عنوان
-	۸۷/۶	۸۷/۸	درصد	نرخ باسوادی (۱۳۹۵)
-	۹۰/۸	۹۲/۴	درصد	نرخ باسوادی در نقاط شهری (۱۳۹۵)
-	۷۸/۵	۸۲/۳	درصد	نرخ باسوادی در نقاط روستایی (۱۳۹۵)
-	۲۵	۲۷	نفر	تراکم دانش در کلاس (۱۳۹۹)
-	۲۲	۲۹/۴	نفر	نسبت دانش آموز به معلم (۱۳۹۹)
-	***	۱۹۹۳	کلاس	تعداد کلاس نیازمند به مقاوم سازی، تخریب و بازسازی (۱۳۹۹)
-	***	۲۲	عدد	تعداد بیمارستان فعال (۱۳۹۹)
-	۶۰	۳۸	در ۱۰۰ هزار	شاخص تعداد پزشک به ازای هر ۱۰۰ هزار نفر جمعیت (پزشک متخصص) (۱۳۹۹)
-	۱۱۷	۳۴	در ۱۰۰ هزار	شاخص تعداد پزشک به ازای هر ۱۰۰ هزار نفر جمعیت (پزشک عمومی) (۱۳۹۹)
-	***	۱۳۴	در ۱۰۰ هزار	شاخص تعداد تخت فعال بیمارستان به ازای هر ۱۰۰ هزار نفر جمعیت (۱۳۹۹)
-	***	۲۰۰۸۶۲۰	نفر	تعداد افراد تحت پوشش بیمه (تامین اجتماعی و سلامت) (۱۳۹۹)
-	***	۶۱۶	واحد	خانه بهداشت (۱۴۰۰)
-	***	۴۹۶۸۲	نفر	تعداد زنان سرپرست خانوار تحت پوشش نهادهای حمایتی (۱۳۹۹)
-	***	۳۶۰۱۵	نفر	تعداد معلولین تحت پوشش نهادهای حمایتی (۱۳۹۹)

وضعیت اجتماعی:



نرخ باسوادی بالاتر

نسبت به کشور



- تعاریف و مفاهیم
- معرفی استان
- محدودیت‌ها و تنگناهای استان
- عدم تعادل‌های درون منطقه‌ای
- راهبردها



۱- دریایی ترین و ساحلی ترین استان کشور



۳- تعدد و گستردگی مناطق حفاظتی و تالابهای بین‌المللی



۴- گسست مدیریت سازمان فضایی استان



۵- عدم یکپارچگی محیط طبیعی استان



۷- میانگین بارندگی ۱۸۳/۵۶ میلی‌متر



۸- ظرفیت آفرینی و ارقاء نقش استان در کریدورهای بین‌المللی



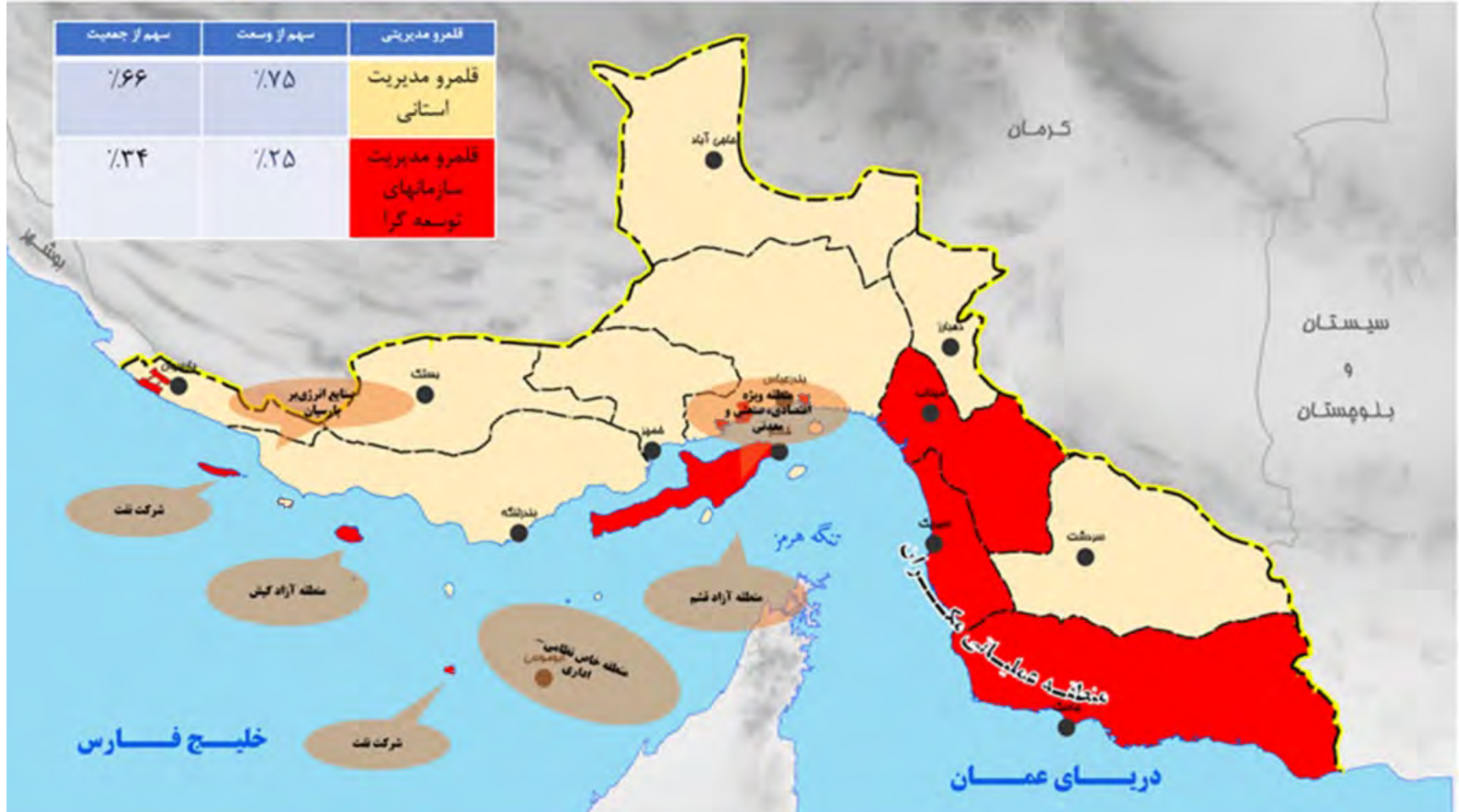
دریایی ترین و ساحلی ترین استان کشور

۴۵%	سهم از طول خط ساحلی کشور
۵۸%	سهم از طول خط ساحلی جنوب کشور



گسست و فقدان یکپارچگی در مدیریت سازمان فضایی

فلمرو مدیریت	سهم از وسعت	سهم از جمعیت
فلمرو مدیریت استانی	٪۷۵	٪۶۶
فلمرو مدیریت سازمانهای توسعه گرا	٪۲۵	٪۳۴



خلیج فارس

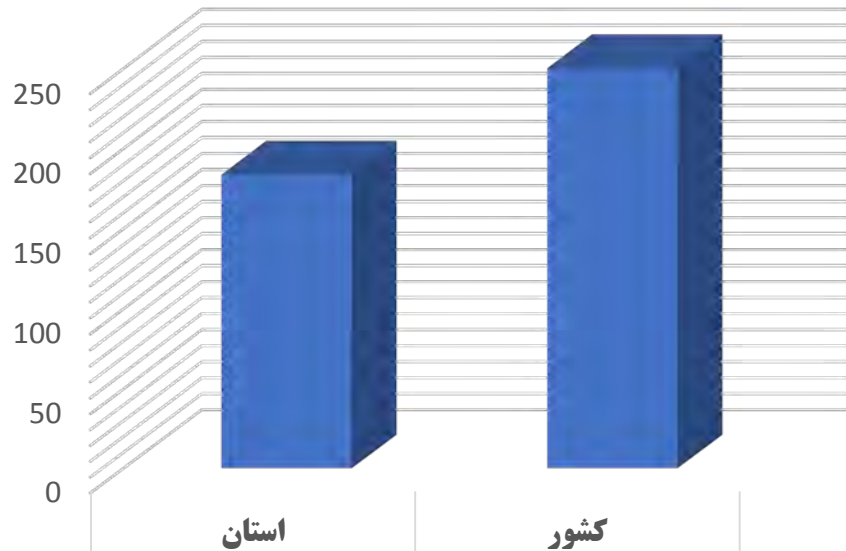
دریای عمان

عدم یکپارچگی محیط طبیعی



وضعیت بارندگی استان هرمزگان

وضعیت بارندگی



■ میانگین بارندگی سالانه (میلی متر)

183.56

250

۱۸۳/۵۶ میلی متر

متوسط بارندگی سالانه استان در دوره
بلندمدت ساله

۲۵۰ میلی متر

متوسط بارندگی سالانه کشور در دوره
بلندمدت ساله

ظرفیت آفرینی و ارتقاء نقش استان در کریدورهای بین المللی





راهبردها

عدم تعادل های درون منطقه ای

محدودیت ها و تنگناهای استان

معرفی استان

تعاریف و مفاهیم

نقش و جایگاه استان در اقتصاد ملی

- رتبه ۵ کشور در وصول در آمد
- قطب گردشگری دریایی
- تولید ۴۵ درصد بنزین کشور
- یکی از قطب های فولادی کشور
- استقرار پایانه نفتی دوم در جاسک
- دارای جایگاه اول در آبرزی پروری
- ۹۸ درصد جابجایی دریایی مسافر
- قطب تولید محصولات شیلاتی
- ۴۰ درصد در آمد گمرکات کشور
- تخلیه و بارگیری سالانه ۸۰ میلیون تن کالا (۴۵٪ کشور)



فعال ترین بنادر و گمرکات کشور



۲ منطقه آزاد و ۶ منطقه ویژه اقتصادی



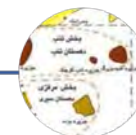
بر خورداری از انواع زیرساخت های حمل و نقلی



۱۷۷۳ کیلومتر نوار ساحلی



دارا بودن ۱۴ جزیره



ظرفیت مجتمع کشتی سازی و صنایع فرا ساحل ایران



هرمزگان بدلیل مجاورت با خلیج فارس و دریای عمان ، تسلط بر تنگه هرمز، بهره مندی از جزایر ۱۴ گانه و برخورداري از زیرساخت های ریلی، بندری، جاده ای، هوایی، پالایشگاه ها و صنایع بزرگ معدنی، دو منطقه آزاد، ۶ منطقه ویژه اقتصادی و فعال ترین بنادر و گمرکات کشور، تنها استانی در کشور که دو شهرستان جزیره ای را در خود جای داده سرزمین امید و فرصت و ظرفیت کلان اقتصادی کشور محسوب می گردد.

محدودیت و تنگناهای استان

بخش دوم:



تعاریف و مفاهیم

معرفی استان

محدودیت‌ها و تنگناهای استان

عدم تعادل‌های درون منطقه‌ای

راهبردها



وضعیت شاخص فقر و محرومیت

شهرستان بشاگرد استان بر اساس رتبه‌بندی انجام شده توسط وزارت رفاه رتبه ۱ شهرستان محروم بین ۲۰ شهرستان کشور را داشته است.

شناسایی ۹ شهرستان ، ۳۳ بخش و ۷۶ دهستان و بالغ بر ۴۴ درصد جمعیت استان در مناطق کمتر برخوردار ساکن هستند.

نرخ فقر بر اساس یافته های سال ۱۴۰۰
وزارت رفاه در استان هرمزگان ۳۶/۱
درصد و استان پس از استان های سیستان و بلوچستان و خراسان شمالی در جایگاه سوم قرار دارد.

محدودیت تأمین آب شرب و کشاورزی



• از سال ۷۷ تاکنون، ۹۵ درصد دشتهای استان با افت سطح آب مواجه هستند. میزان میانگین افت سطح آب در استان ۷/۳- متر و در بعضی نقاط تا ۴۲- متر می باشد.



۱



• ۷۰ درصد از دشتهای استان در شرایط ممنوعه و ممنوعه بحرانی قرار دارند.

۲



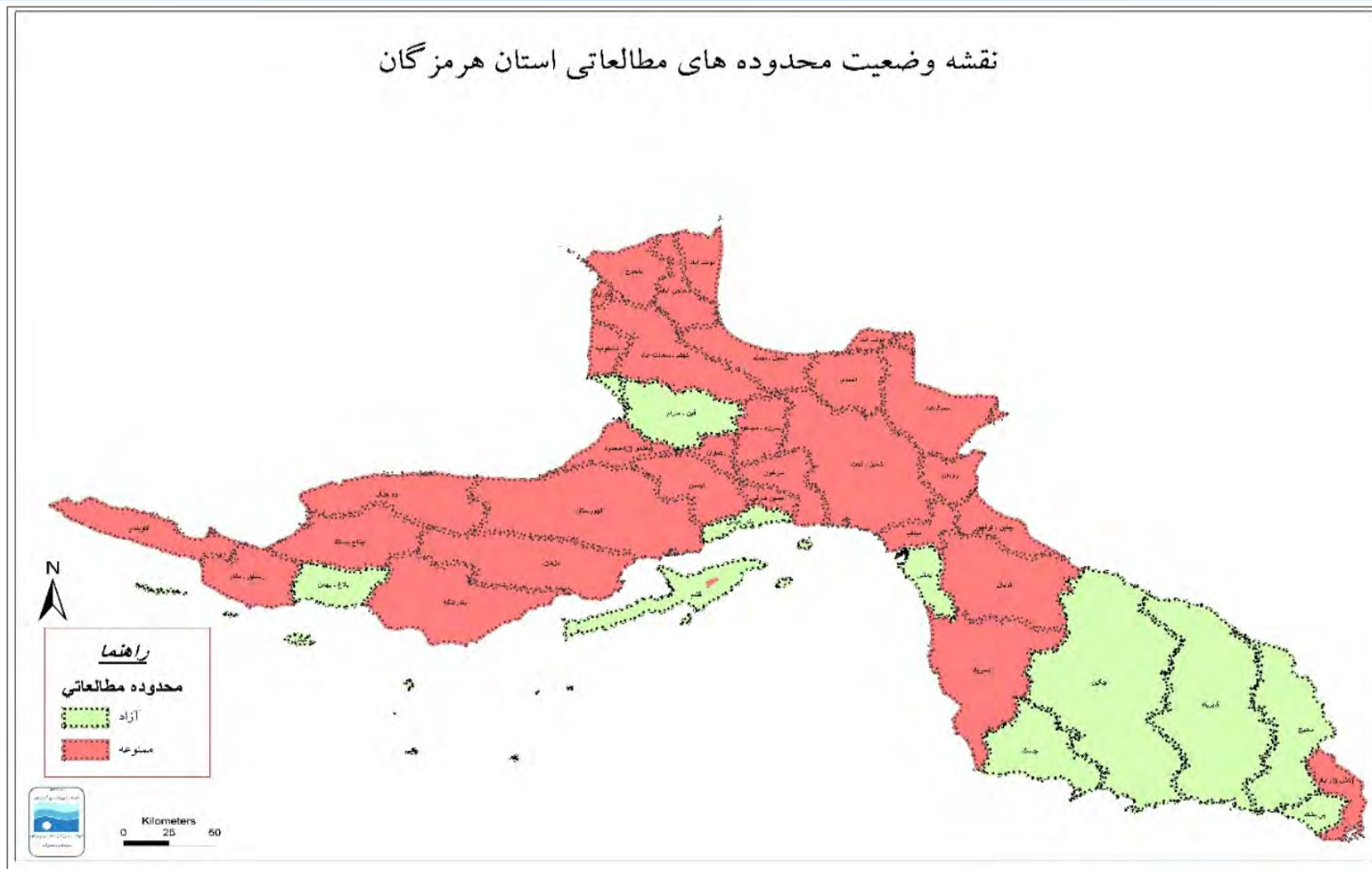
• انتقال آب با تانکرهای آبرسانی

۳

نوسانات سطح آب و تغییرات حجم مخازن زیرزمینی، آبخوان‌های آبرفتی

تغییرات حجم مخزن (mcm)				تغییرات سطح آب زیرزمینی (m)				
میانگین سالانه	تجمعی دوره	۱۳۹۹/۰۶-۱۴۰۰/۰۶	۱۴۰۰/۰۶-۱۴۰۱/۰۶	میانگین سالانه	تجمعی دوره	۱۳۹۹/۰۶-۱۴۰۰/۰۶	۱۴۰۰/۰۶-۱۴۰۱/۰۶	
- ۳۳,۹۴	- ۱۱۰۳,۲۲	- ۱۰۱,۱۱۴	- ۱۸,۸۶۹	- ۰,۲۷	- ۶,۱۶	- ۱,۲۹	۰,۲۴	حوضه آبریز درجه دو کل - مهران و جزایر خلیج فارس
- ۴۴,۷۶۳	- ۱۳۸۵,۳	- ۲۰۶,۳۶۲	۱۹۲,۸۶۴	- ۰,۳۷	- ۸,۳۴	- ۱,۰۶	۰,۵	حوضه آبریز درجه دو بندرعباس - سدیج
- ۷۸,۷۰۳	- ۲۴۸۸,۵۲۱	- ۳۰۷,۴۷۷	۱۷۳,۹۹۵	- ۰,۳۲	- ۷,۳۸	- ۱,۱۶	۰,۳۹	کل استان
- ۰,۰۰۳	- ۰,۰۵۴	- ۰,۰۱۹	- ۰,۰۰۱	۰	- ۰,۰۸	- ۰,۰۵	- ۰	حداقل تغییرات
- ۱۳,۷۲۶	- ۴۲۵,۵۰۶	- ۵۷,۵۵۱	۵۸,۱۳۹	- ۱,۹۳	- ۴۲,۴۶	- ۴,۶۶	۳,۵	حداکثر تغییرات

نقشه وضعیت محدوده های مطالعاتی استان هرمزگان



از نظر بهره‌برداری از ۴۳ محدوده مطالعاتی تعداد ۲۸ محدوده مطالعاتی ممنوعه و یا ممنوعه بحرانی بوده و تعداد ۱۵ محدوده مطالعاتی آزاد می‌باشند (از ۷۴ دشت استان هرمزگان ۵۶ دشت ممنوعه و یا ممنوعه بحرانی و ۱۸ دشت آزاد می‌باشند).

انتقال آب با تانکرهای آبرسانی

میزان آب
سیار (متر
مکعب)

۱۷۹۴۸

تعداد جمعیت
آبرسانی سیار

۵۹۶۳۳

تعداد
خانوارهای
آبرسانی سیار

۱۶۰۰۹

تعداد
روستاهای
آبرسانی سیار

۱۲۱

تعداد
روستاهای
استان

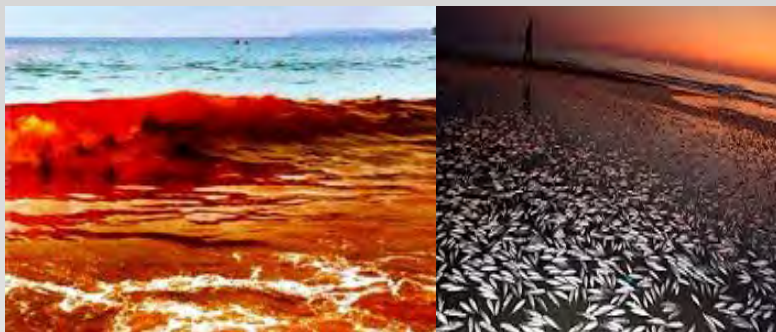
۱۶۸۷

وضعیت نامناسب شاخص های بهداشت و درمان در مقایسه با میانگین ملی

- ❑ نرخ بالای مرگ و میر مادران باردار: (استان ۲۹ – کشور ۱۸ در صد هزار تولد)
- ❑ مرگ و میر اطفال زیر ۵ سال: (استان ۱۶٫۱ – کشور ۱۴ در هزار تولد زنده)
- ❑ قرار گرفتن جزء ۷ استان با ناامنی شدید غذایی
- ❑ کمبود فضاهای بیمارستانی بخصوص در شرق استان: (نسبت ۱٫۴ تخت فعال در استان و ۰٫۷ در شرق برای هزار نفر جمعیت در مقایسه با ۱٫۷ میانگین کشور)
- ❑ کمبود پزشک متخصص (به ازای هر ۱۰ هزار نفر جمعیت ۳/۸ نفر و در کشور ۶ نفر)
- ❑ پرستار (به ازای هر تخت بیمارستانی ۰/۶ نفر و در کشور ۰/۸ نفر)
- ❑ کمبود امکانات و تجهیزات تشخیصی و درمانی تخصصی و فرسودگی تجهیزات موجود

محیط زیست و آلودگی خلیج فارس

- سرایر شدن روزانه ۶۵۰۰۰ مترمکعب (۷۰۰ لیتر بر ثانیه) پساب فاضلاب شهر بندر عباس
- سرایر شدن روزانه ۱۷۰ هزار مترمکعب تلخ آب از آبشیرین کن های صنعتی
- آلودگی ناشی از تخلیه آب توازن نفت کش ها
- آلودگی حرارتی ناشی از فعالیت تأسیسات صنعتی
- بروز کشند قرمز و بلوم جلبکی



مخاطرات طبیعی استان هرمزگان

• طی ۴ دهه اخیر بیش از ۸ زمین لرزه با نوسانی بین ۴/۹-۶/۹ ریشتر منجر به کشته شدن ۱۷۲ هرمزگانی شده است.

زلزله

• رژیم نامناسب و رگباری از ویژگی‌های بارش در استان است.

سیل

هجوم ریزگرد و شن‌های روان

بیابان زایی

خشکسالی‌های پی‌پی و برداشت‌های بی‌رویه از سفره‌های زیرزمینی باعث ایجاد فرونشست‌های گسترده در دشت‌های استان هرمزگان شده است.

فرونشست
زمین

وضعیت بافت فرسوده و حاشیه نشینی

مساحت بافت فرسوده استان ۲۳۹۰ هکتار و سکونتگاه‌های غیر رسمی ۱۷۰۰ هکتار

بیش از ۴۳ درصد جمعیت شهر بندرعباس در بافت ناکارآمد زندگی می‌کنند.



عدم تعادل‌های درون منطقه‌ای

بخش سوم:



تعاریف و مفاهیم
معرفی استان
محدودیت‌ها و تنگناهای استان
عدم تعادل‌های درون منطقه‌ای
راهبردها

جدول ۱. عدم تعادل شاخص‌های اقتصادی

شاخص شهرستان	سهم شهرستان از ارزش افزوده استان (درصد)	سهم شهرستان از بخش صنعت ارزش افزوده	نرخ بیکاری جمعیت ۱۰ ساله و بیشتر	نرخ مشارکت اقتصادی جمعیت ۱۰ ساله و بیشتر	سپرده بانکی (درصد)	بار تکفل خانوارها	شهرک‌ها و نواحی صنعتی (درصد)
ابوموسی	۰/۲۰	۰/۱	۱/۰	۷۹/۱	۰/۰۵	۰/۴	۰
بندرعباس	۵۱/۹۹	۶۳/۴	۱۰/۹	۳۸/۸	۵۴/۱۱	۲/۷	۴۲/۱
بندرلنگه	۸/۷	۶/۳	۷/۱	۴۲/۴	۱۳/۱۵	۲/۲	۱
قشم	۶/۴	۷/۰	۹/۷	۳۹/۷	۸/۸	۲/۷	۰
میناب	۷/۹	۳/۰	۱۲/۱	۳۶/۸	۸/۱	۳/۰	۳/۶
جاسک	۱/۶	۱/۵	۱۲/۳	۳۶/۳	۱/۱	۳/۱	۴۳/۷۴
رودان	۸/۹	۳/۸	۱۲/۱	۳۴/۱	۲/۵۴	۳/۲	۲/۱۸
حاجی آباد	۳/۵	۲/۰	۱۰/۷	۳۶/۷	۱/۷۲	۲/۸	۱/۲۳
بستک	۳/۸	۵/۳	۱۰/۵	۳۸/۷	۴/۵۳	۲/۷	۲/۱۹
خمیر	۳/۰	۳/۵	۱۱/۵	۳۸/۴	۱/۹۷	۲/۸	۱/۵۲
پارسیان	۲/۱	۱/۹	۱۱/۰	۴۲/۱	۲/۳۶	۲/۵	۱/۷
سیریک	۱/۵	۱/۸	۱۵/۰۰	۳۶/۲	۱/۲۴	۳/۱	۰/۱
بشاگرد	۰/۵	۰/۵	۱۱/۳	۳۲/۰	۰/۲	۳/۶	۰/۴۵

سازمان مدیریت و برنامه‌ریزی استان هرمزگان
سازمان برنامه‌ریزی و بودجه کشور
ریاست جمهوری

شاخص اقتصادی:

نقشه سهم شهرستان‌ها از ارزش افزوده استان

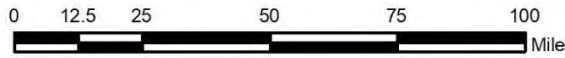
نمودار سپرده‌های بانکی

۱۵

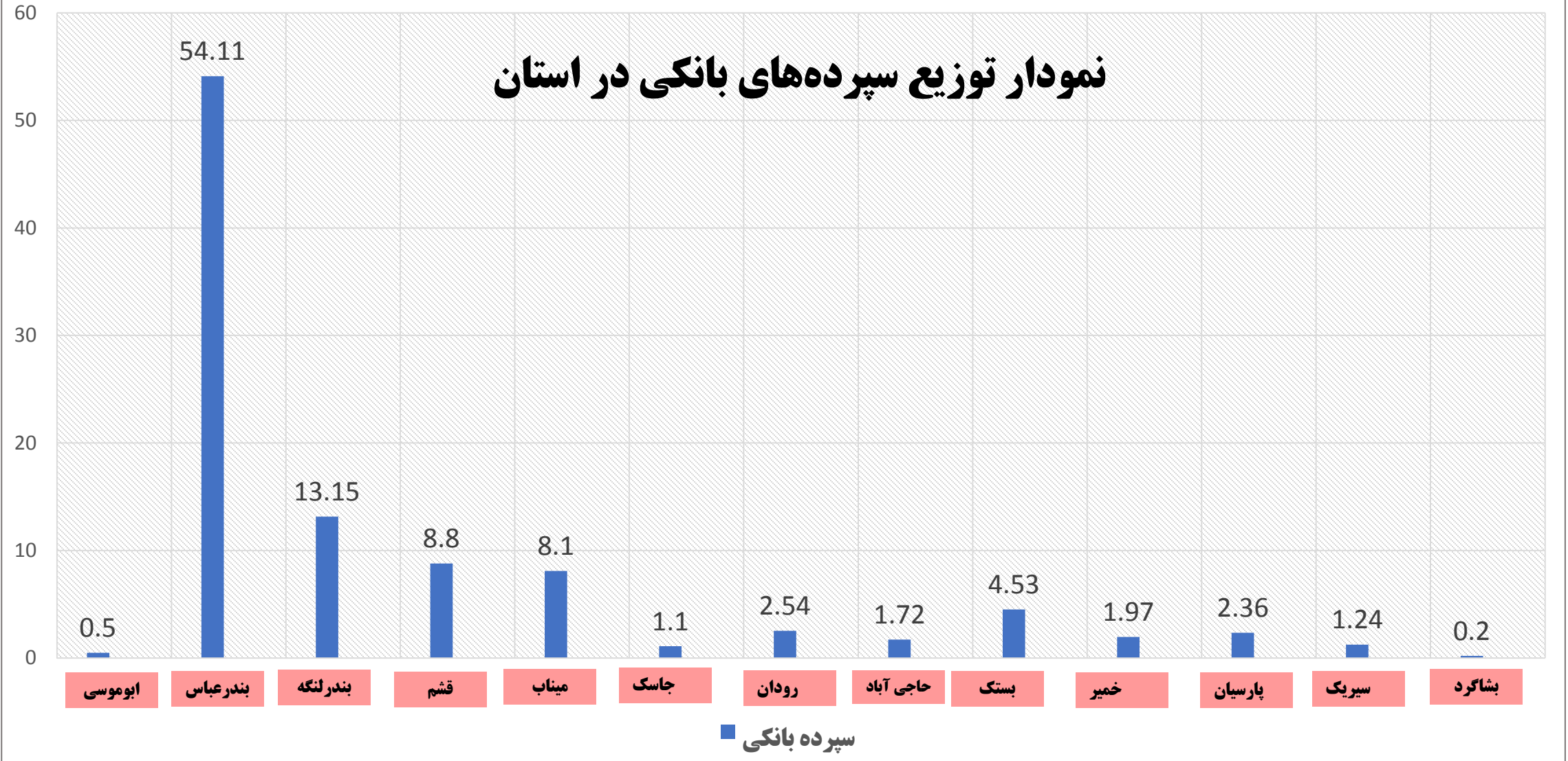
نقشه سهم شهرستان‌ها از ارزش افزوده استان



- راهنمای نقشه
- بندرعباس
 - رودان
 - بندر لنگه
 - میناب
 - قشم
 - بستک
 - حاجی آباد
 - بندر خمیر
 - پارسیان
 - جاسک
 - سیریک
 - پشاکرد
 - ابوموسی



نمودار توزیع سپرده‌های بانکی در استان





جدول ۱. عدم تعادل شاخص‌های اجتماعی

شاخص	درصد جمعیت شهری از جمعیت شهری استان	سهم جمعیت ۱۵ ساله (جوانان) از کل جمعیت -۲۴	نسبت زن سرپرست خانوار به کل خانوار	خالص مهاجرت	نرخ با سواد جمعیت ۶ ساله و بیشتر	نرخ بی سواد کودکان ۶ تا ۹ سال (بازمانده از تحصیل)	تراکم جمعیت	درصد مرگ و میر فرزندان پس از تولد (زنان ۱۵ تا ۴۹ ساله) (کل)	تراکم خانوار در واحد مسکونی
ابوموسی	۰/۴	۳۶/۹	۳/۱	۲۰۰۲	۹۹/۳	۵/۰	۱۱۵/۶	۱/۳	۱/۱۱
بندرعباس	۵۵/۹	۱۸/۴	۱۲/۱	-۸۳۱	۸۷/۳	۵/۹	۷۳/۷	۱/۴	۱/۲۰
بندرلنگه	۹/۹	۱۶/۴	۱۱/۱	۶۷۷۲	۸۸/۳	۷/۰	۲۳/۱۲	۱/۹	۱/۱۳
قشم	۶/۹	۱۷/۰	۱۱/۸	۲۲۲۰	۸۹/۷	۵/۴	۹۰/۹۷	۱/۸	۱/۰۸
میناب	۸/۹	۱۸/۵	۱۵/۴	-۳۰۸۶	۸۳/۵	۵/۲	۵۴/۹۸	۲/۳	۱/۰۹
جاسک	۱/۷	۲۰/۷	۱۷/۵	۱۶۲	۷۴/۸	۱۰/۹	۵/۶۷	۱/۸	۱/۲۴
رودان	۴/۷	۱۸/۱	۱۵/۱	-۳۷۸۸	۸۴/۲	۴/۸	۴۲/۳۴	۱/۴	۱/۱۰
حاجی آباد	۳/۳	۱۶/۰	۱۵/۱	-۱۴۶۳	۸۳/۴	۴/۷	۷/۸۱	۱/۸	۱/۱۴
بستک	۱/۷	۱۸/۴	۱۲/۱	-۸۳۱	۸۷/۳	۵/۹	۱۴/۷۵	۱/۴	۱/۲۰
خمیر	۲/۳	۱۶/۵	۱۵/۵	-۴۳۹	۸۷/۴	۵/۶	۱۴/۷۶	۲/۴	۱/۱۴
پارسیان	۲/۷	۱۵/۴	۱۰/۲	۱۲۵۹	۸۴/۸	۱۰/۰	۳۴/۳۷	۱/۹	۱/۰۵
سیریک	۱/۳	۲۱/۳	۱۵/۰	-۴۶۲	۸۳/۷	۶/۲	۲۰/۹۴	۲/۰	۱/۲۲
بشاگرد	۰/۳	۲۰/۹	۲۱/۶	-۱۱۳۱	۷۳/۱	۸/۲	۳/۸۷	۲/۳	۱/۸۹

تعاریف و مفاهیم

معرفی استان

محدودیت‌ها و ننگ‌های استان

عدم تعادل‌های درون منطقه‌ای

راهبردها



شاخص‌های عدم تعادل اجتماعی:



نمودار خالص مهاجرت



نقشه تراکم جمعیت



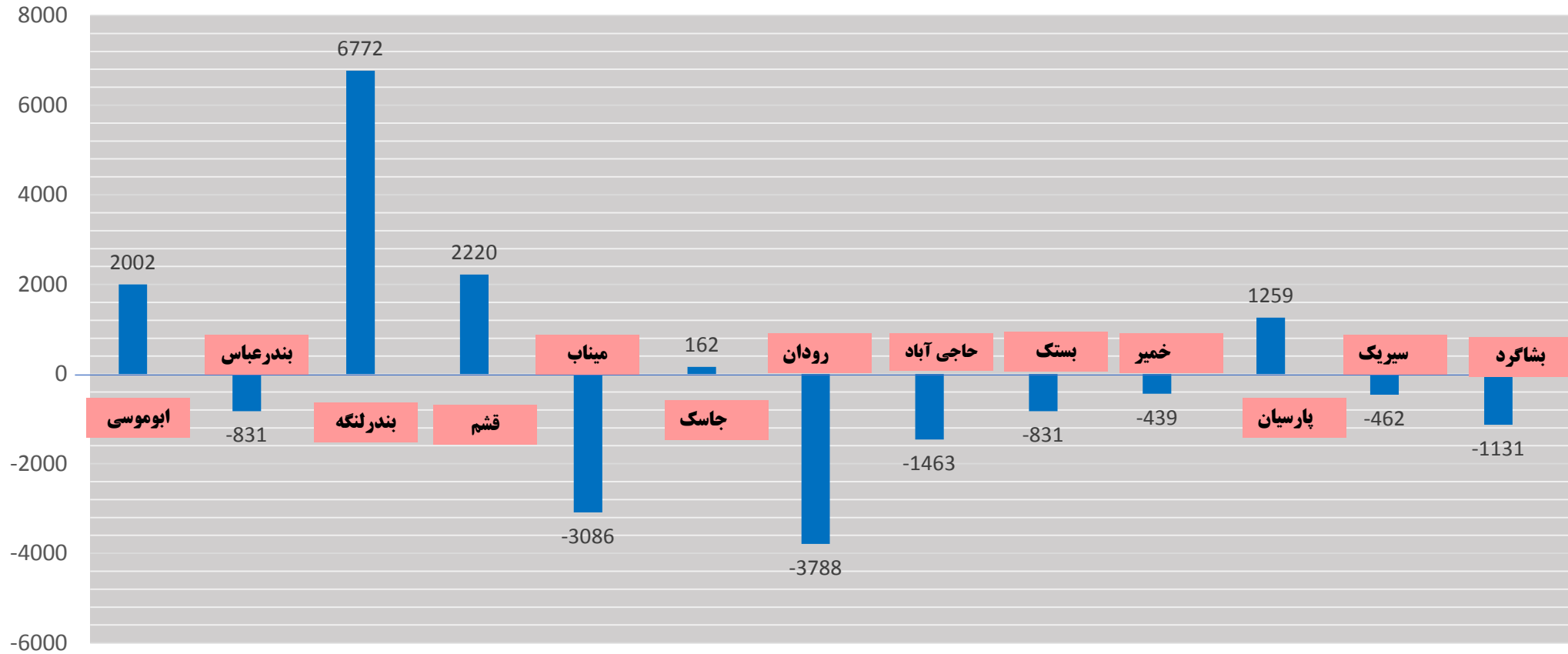
استقرار جمعیت در نواحی

استان



نمودار خالص مهاجرت استان هرمزگان

■ شاخص خالص مهاجرت

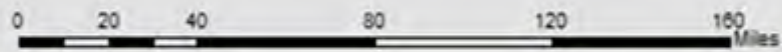


نقشه تراکم جمعیت در استان هرمزگان



راهنمای نقشه

- ۷۳.۷۱ - ۱۱۵.۶۹
- ۴۲.۳۴ - ۷۳.۷۰
- ۲۰.۹۵ - ۴۲.۴۳
- ۷.۸۲ - ۲۰.۹۴
- ۳.۸۷ - ۷.۸۱



تصویر استقرار جمعیت در نواحی ساحلی و پسرانه

جمعیت روستایی		جمعیت شهری		مناطق برنامه ریزی
سهم از جمعیت روستایی استان	جمعیت روستایی	سهم از جمعیت شهری استان	جمعیت شهری	
۱۸/۲۶	۱۴۴۸۴۹	۶۶/۹۶	۶۵۰۷۴۷	مجموع ساحلی عمق ۱۰ کیلومتر
۲۱/۵۸	۱۷۱۱۶۱	۷/۹۶	۷۷۴۳۳	مجموع ساحلی عمق ۱۰-۲۰ کیلومتر
۱۰/۸۰	۸۵۶۷۲	۱۱/۴۰	۱۱۰۸۶۷	جزائر
۵۰/۶۴	۴۰۱۶۸۲	۸۶/۳۴	۸۳۹۰۴۷	منطقه ساحلی و جزایر صفر تا ۲۰
۴۹/۳۶	۳۹۱۴۴۳	۱۳/۶۶	۱۳۲۷۷۵	پسرانه
۱۰۰	۷۹۳۱۲۵	۱۰۰	۹۷۱۸۲۲	جمع استان



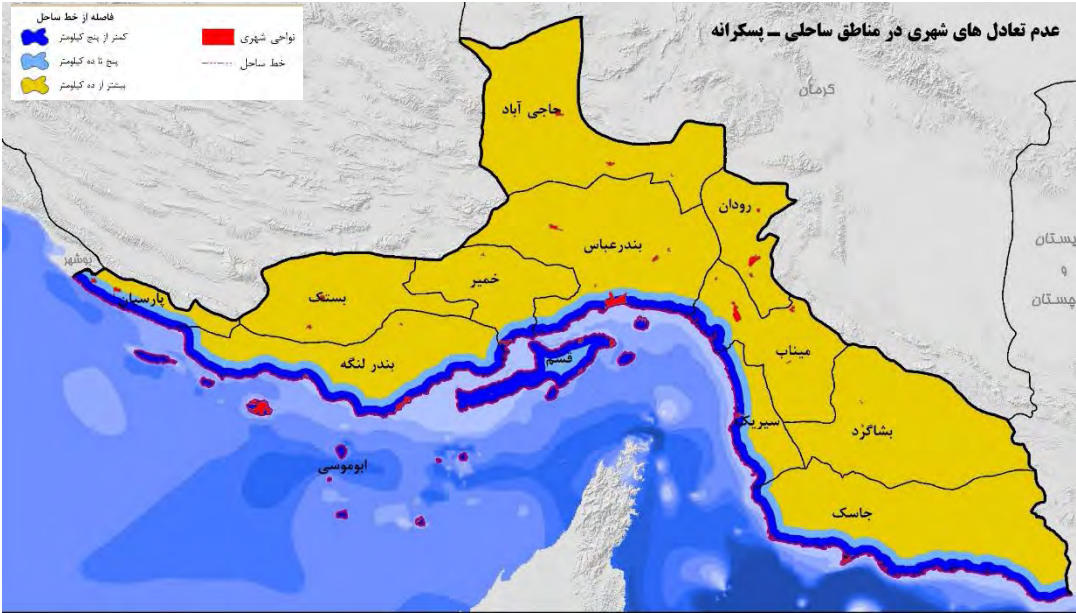
۴- عدم تعادل درون منطقه‌ای شهرستان‌ها

- تعاریف و مفاهیم
- معرفی استان
- محدودیت‌ها و تنگناهای استان
- عدم تعادل‌های درون منطقه‌ای
- راهبرد

عدم تعادل های شهری و روستایی در مناطق ساحلی - پسرانه

عدم تعادل های شهری در مناطق ساحلی - پسرانه

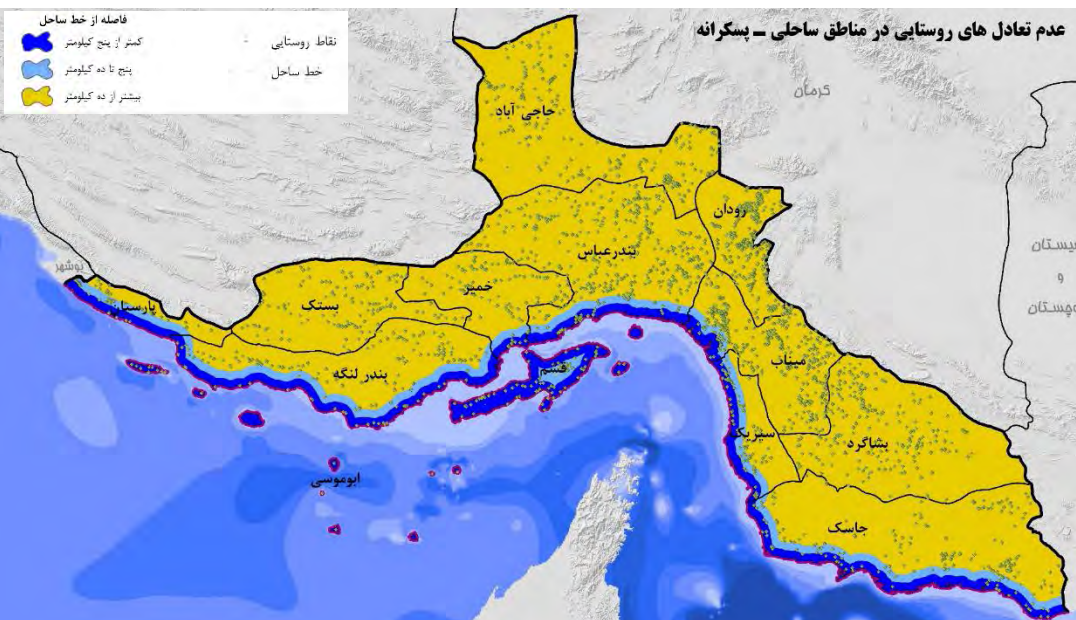
در یک جمع بندی کلی می توان گفت که با کاهش فاصله از ساحل، جمعیت شهری بیشتری در این محدوده ساکن هستند، همچنین می توان دریافت که **پراکنش فضایی جمعیتی بسیار نامتوازن** بوده و از تعادل فضایی لازم برخوردار نمی باشد.



جمعیت نقاط شهری			فراوانی نقاط شهری			فاصله از ساحل
فراوانی تجمعی	فراوانی نسبی	تعداد	فراوانی تجمعی	فراوانی نسبی	تعداد	
۷۵/۶۹	۷۵/۶۹	۷۳۵۶۱۴	۳۹/۴۷	۳۹/۴۷	۱۵	کمتر از ۵ کیلومتر
۷۸/۳۷	۲/۶۸	۲۶۰۰۰	۴۷/۳۷	۷/۸۹	۳	۵ تا ۱۰ کیلومتر
۱۰۰	۲۱/۶۳	۲۱۰۲۰۸	۱۰۰	۵۲/۶۳	۲۰	بیشتر از ۱۰ کیلومتر
-	۱۰۰	۹۷۱۸۲۲	-	۱۰۰	۳۸	جمع

عدم تعادل های روستایی در مناطق ساحلی - پسرانه

با افزایش فاصله از ساحل، جمعیت و نقاط روستایی بیشتر می شود.



جمعیت نقاط روستایی			فراوانی نقاط روستایی			فاصله از ساحل
فراوانی تجمعی	فراوانی نسبی	تعداد	فراوانی تجمعی	فراوانی نسبی	تعداد	
۱۸/۵۰	۱۸/۵۰	۱۴۶۷۵۸	۹/۴۵	۹/۴۵	۲۱۳	کمتر از ۵ کیلومتر
۲۸/۰۷	۹/۵۶	۷۵۸۵۳	۱۵/۷۱	۶/۲۶	۱۴۱	۵ تا ۱۰ کیلومتر
۱۰۰	۷۱/۹۳	۵۷۰۵۱۴	۱۰۰	۸۴/۲۹	۱۹۰۰	بیشتر از ۱۰ کیلومتر
-	۱۰۰	۷۹۳۱۲۵	-	۱۰۰	۲۲۵۴	جمع



تعاریف و مفاهیم

معرفی استان

محدودیت‌ها و نتگنهای استان

عدم تعادل‌های درون منطقه‌ای

راهبردها

جدول ۱. عدم تعادل شاخص‌های زیربنایی

نسبت روستاهای برخوردار از آب آشامیدنی سالم	نسبت روستاهای بهره‌مند از آب آشامیدنی	نسبت اجرای طرح‌های هادی شهرستان به کل روستاها (درصد)	نسبت روستاهای دارای راه روستایی آسفالته	نسبت راه‌های روستایی آسفالته به کل راه‌های روستایی	شاخص شهرستان
۴۶	۶۱	۵۰	۰	۰	ابوموسی
۹۶	۴۷	۷۱	۰/۱۵	۷۳/۶۲	بستک
۸۸	۵۶	۱۸	۰	۹/۰۷	بشاگرد
۹۶	۴۸	۵۵	۳/۲۹	۶۰/۰۸	بندرعباس
۹۰	۴۸	۴۴	۲/۰۳	۷۷/۸۳	بندرلنگه
۹۹	۶۳	۷۹	۵/۹۱	۸۴/۳۵	پارسیان
۹۷	۷۷	۲۵	۱/۳۳	۴۴/۱۵	جاسک
۸۰	۶۸	۲۹	۱/۷۹	۴۵/۱	حاجی آباد
۹۲	۴۱	۵۶	۳/۰۸	۶۳/۹۶	خمیر
۹۸	۳۹	۳۷	۱/۱۵	۵۱/۶۸	رودان
۹۸	۲۶	۳۳	۴/۴۵	۸۰/۸۱	سیریک
۱۰۰	۴۰	۷۵	۱۰/۸۳	۹۷/۴۷	قشم
۹۹	۵۲	۳۶	۱/۱۸	۶۷/۵۳	میناب

ریاست جمهوری
سازمان برنامه و بودجه کشور
سازمان مدیریت و برنامه‌ریزی استان هرمزگان

شاخص‌های عدم تعادل زیربنایی:

۱۷

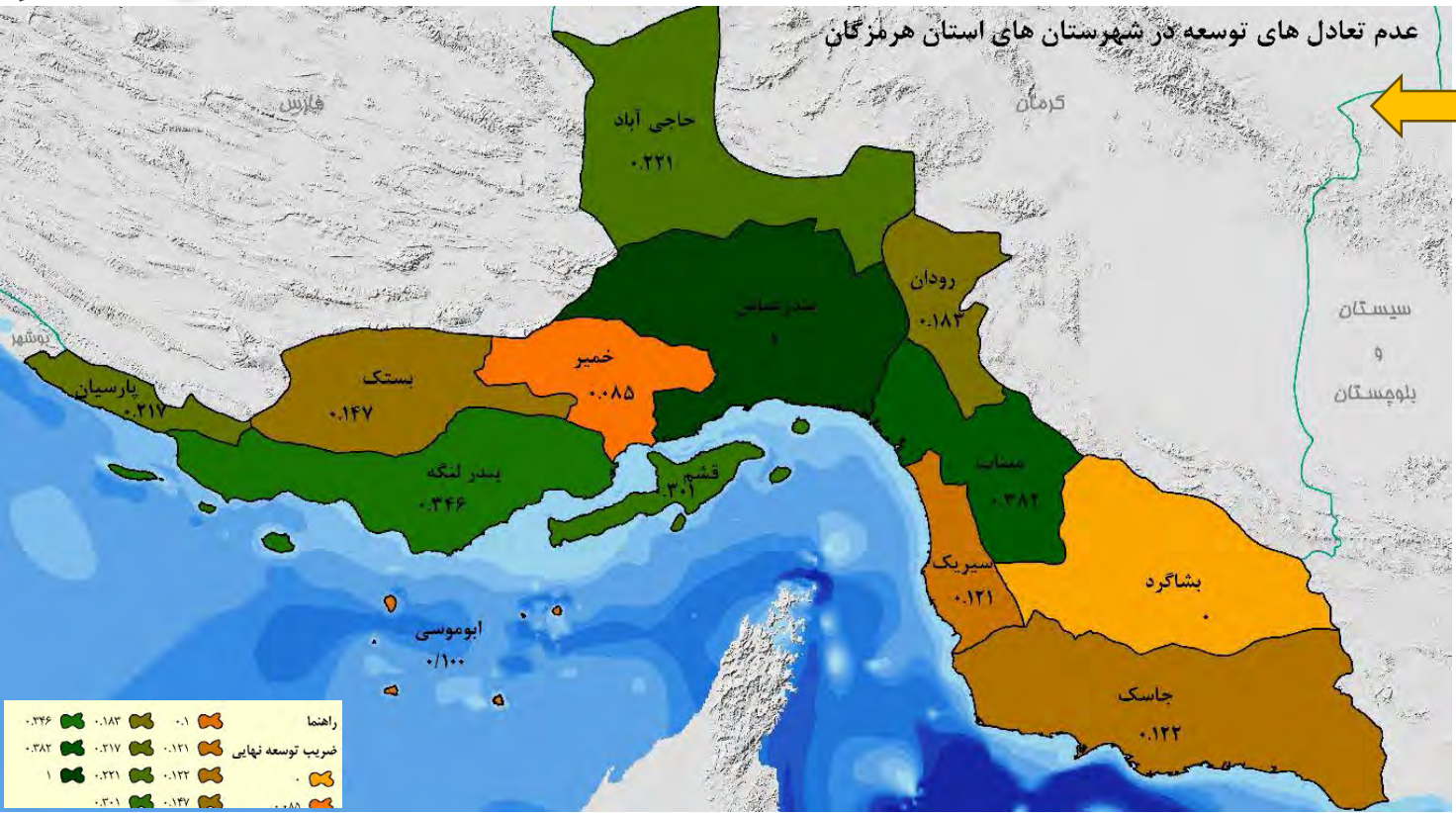


۴- عدم تعادل درون منطقه‌ای شهرستان‌ها

- تعاریف و مفاهیم
- معرفی استان
- محدودیت‌ها و تنگناهای استان
- عدم تعادل‌های درون منطقه‌ای
- راهبرد

جدول ۱۱. عدم تعادل‌های توسعه در شهرستان‌های استان هرمزگان

شهرستان	اقتصادی	اجتماعی	زیربنایی
ابوموسی	۰/۰۶	۰/۰۳	۰/۴۰
بستک	۰/۱۷	۰/۰۸	۰/۴۷
بشاگرد	۰	۰	۰
بندرعباس	۱	۱	۰/۸۵
بندر لنگه	۰/۶۴	۰/۱۵	۰/۶۳
پارسیان	۰/۳۴	۰/۱۵	۰/۵۱
جاسک	۰/۲۴	۰/۰۵	۰/۴۸
حاجی‌آباد	۰/۲۳	۰/۱۲	۰/۸۳
خمیر	۰/۲۳	۰/۰۶	۰/۱۵
رودان	۰/۲۹	۰/۰۶	۰/۵۸
سیریک	۰/۰۷	۰/۰۴	۰/۵۱
قشم	۰/۴۵	۰/۱۶	۰/۷۰
میناب	۰/۴۶	۰/۶۵	۰/۶۶



جدول ۱۲. ضریب توسعه شهرستان‌ها بر اساس ۳ بخش (اقتصادی، اجتماعی و زیربنایی)

شهرستان	ضریب توسعه	رتبه	شهرستان	ضریب توسعه	رتبه
بندرعباس	۱	۱	بستک	۰/۱۴	۸
میناب	۰/۳۸	۲	جاسک	۰/۱۲	۹
بندر لنگه	۰/۳۴	۳	سیریک	۰/۱۲	۱۰
قشم	۰/۳۰	۴	ابوموسی	۰/۱۰	۱۱
حاجی‌آباد	۰/۲۲	۵	خمیر	۰/۰۸	۱۲
پارسیان	۰/۲۱	۶	بشاگرد	۰	۱۳
رودان	۰/۱۸	۷			

شهرستان **بندرعباس** در برخورداری از شاخص‌های توسعه همواره نقش **برتر و مرکزی** داشته است. این برتری نشان از **الگوی برنامه ریزی متمرکز** دارد.

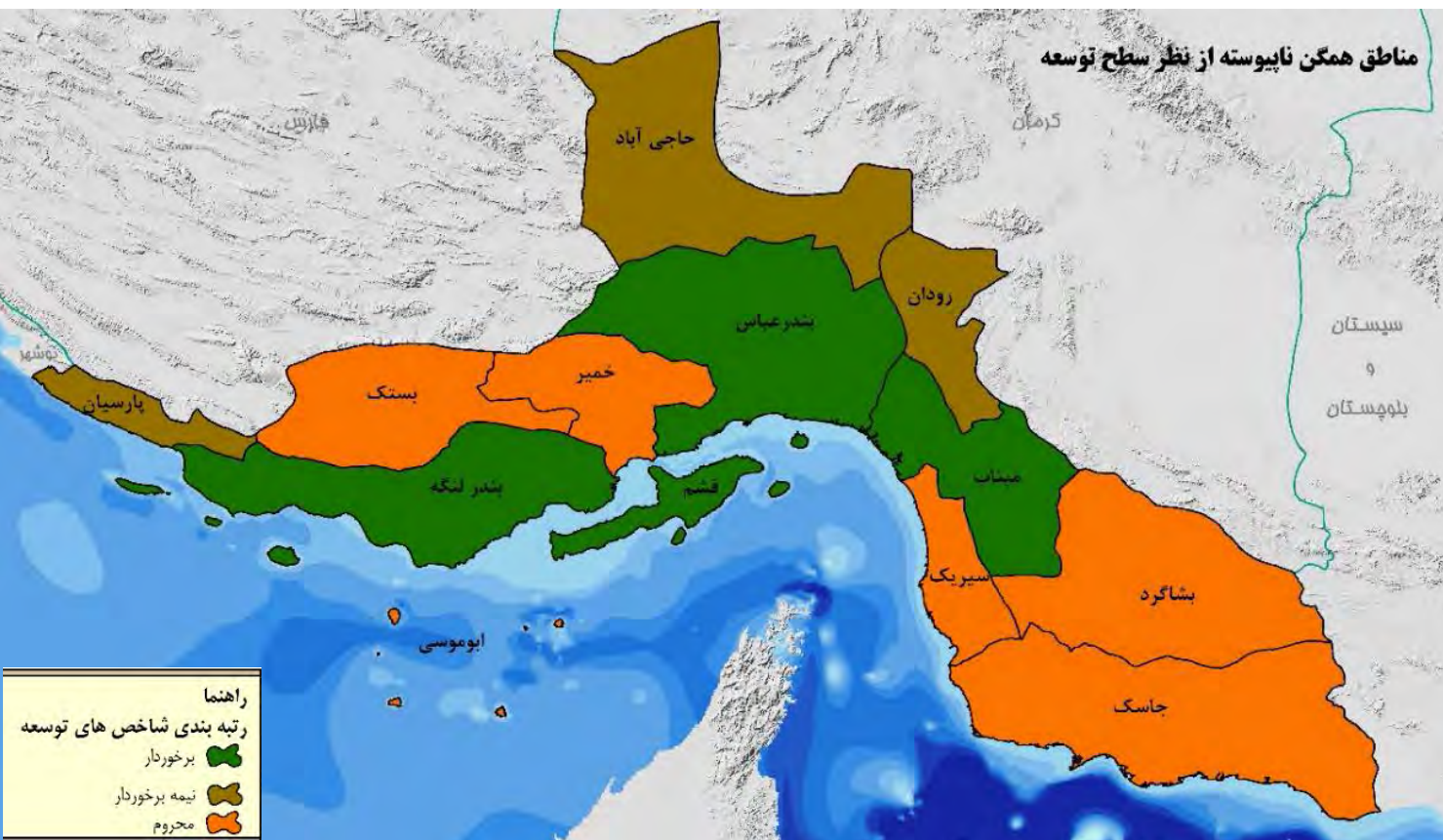
بر اساس جدول ۱۲، شهرستان **میناب** با ضریب **۰/۳۸ اختلاف بسیار بالایی** با شهرستان بندرعباس دارد و در رتبه دوم از لحاظ توسعه یافتگی قرار دارد که به وضوح نشان‌دهنده عدم تعادل منطقه‌ای می‌باشد.



تعاریف و مفاهیم
معرفی استان
محدودیت‌ها و تنگناهای استان
عدم تعادل‌های درون منطقه‌ای
راهبرد

جدول ۱۳. عدم تعادل های شهرستان‌ها از نظر سطح توسعه

شهرستان‌ها	ضریب توسعه	سطح برخورداری
بندرعباس، میناب، بندر لنگه، قشم	بیشتر از ۰/۲۶	برخوردار
حاجی آباد، پارسیان، رودان	بین ۰/۱۷ تا ۰/۲۶	نیمه برخوردار
بستک، جاسک، سیریک، ابوموسی، خمیر، بشاگرد	کمتر از ۰/۱۷	محروم



□ شهرستان‌های بندرعباس، میناب، بندر لنگه و قشم از لحاظ برخورداری شرایط مناسبی را نسبت به سایر شهرستان‌ها دارند. بیشترین پراکنش این سطح در نواحی مرکزی و ساحلی استان بوده است.

□ شهرستان‌های حاجی‌آباد، پارسیان و رودان در سطح میانی قرار گرفته و جزء مناطق نسبتاً برخوردار محسوب می‌شوند. پراکنش شهرستان‌های نسبتاً برخوردار در نواحی شمالی و غرب استان می‌باشد.

□ در مقابل شهرستان‌های بستک، جاسک، سیریک، ابوموسی، خمیر و بشاگرد پایین‌تر از میانگین کل قرار گرفته و در قسمت جنوب شرقی و شمال غربی استان پراکنده شده اند و جزء شهرستان‌های محروم استان طبقه بندی می‌شوند.

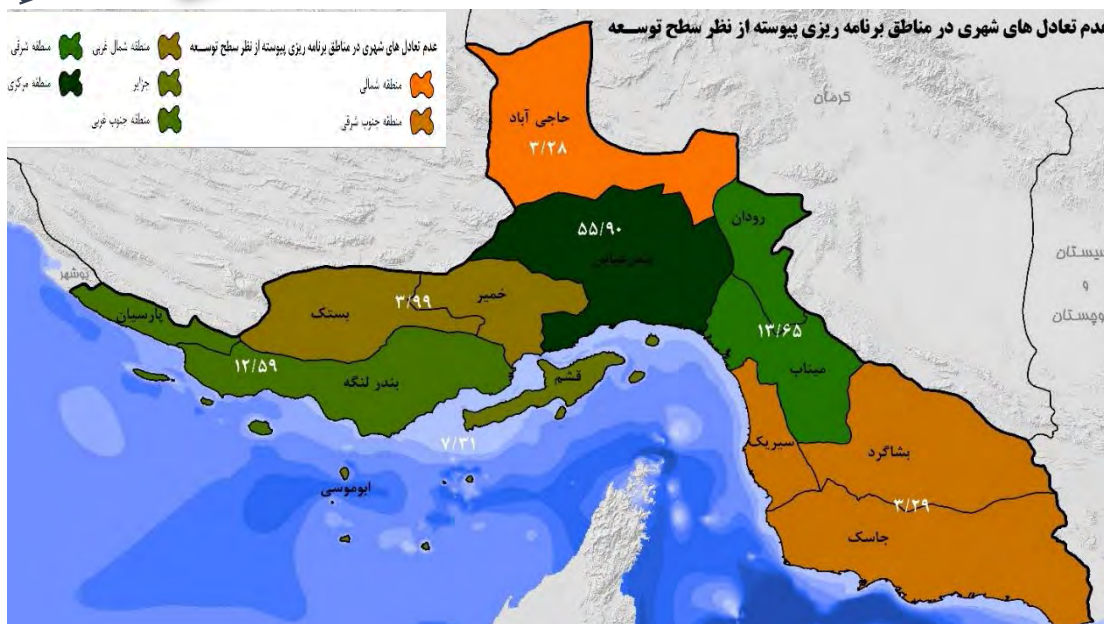


عدم تعادل های شهری و روستایی

الف: عدم تعادل های مناطق شهری از نظر سطح توسعه

در یک جمع بندی کلی به جز قسمت مرکزی استان (بندرعباس با اختصاص ۵۵/۹۰ درصد از جمعیت شهری)، سایر پهنه ها، خالی از جمعیت شهری بوده و **عدم تعادل در توزیع جمعیت شهری به وضوح در پهنه استان قابل مشاهده است.**

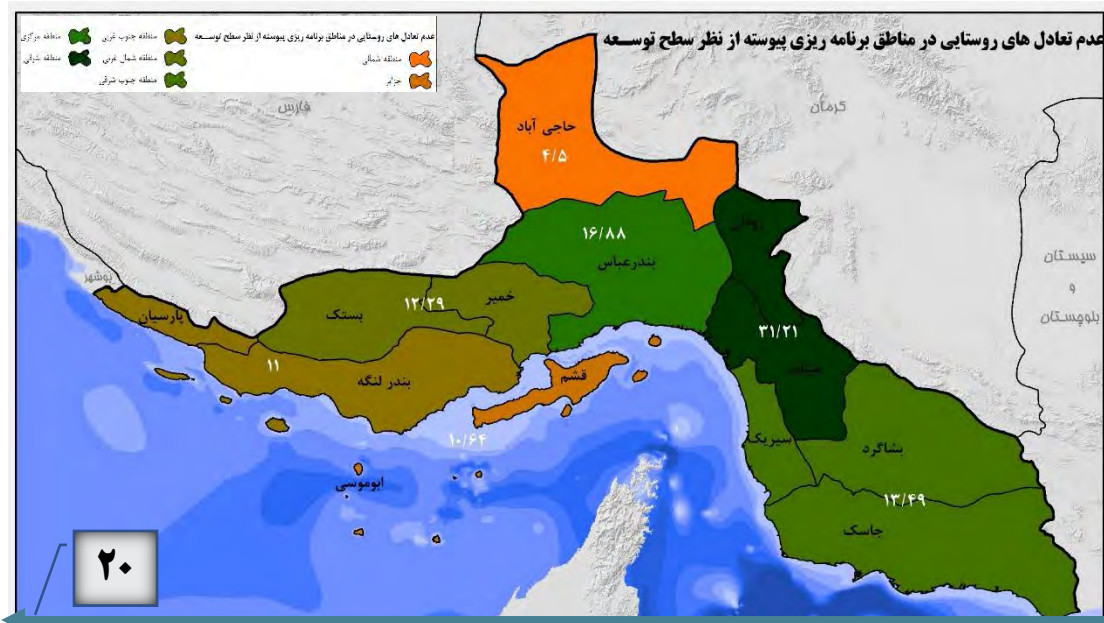
منطقه	شهرستان ها	جمعیت شهری	سهم جمعیت شهری
مرکزی	بندرعباس	۵۴۳۲۱۸	۵۵/۹۰
شمالی	حاجی آباد	۳۱۹۰۷	۲/۲۸
شرقی	رودان میناب	۱۳۲۶۶۴	۱۳/۶۵
جنوب شرقی	بشاگرد- جاسک - سیریک	۳۱۹۶۰	۳/۲۹
شمال غربی	خمیر- بستک	۳۸۷۴۷	۳/۹۹
جنوب غربی	بندر لنگه- پارسیان	۱۲۲۳۱۲	۱۲/۵۹
جزایر	قشم- ابوموسی	۷۱۰۱۴	۷/۳۱
استان	-	۹۷۱۸۲۲	۱۰۰



ب: عدم تعادل های مناطق روستایی از نظر سطح توسعه

بررسی های صورت گرفته از جمعیت روستایی استان نشان می دهد که منطقه شرقی با ۳۱/۲۱ درصد، بیشترین سهم جمعیت روستایی را دارا است و منطقه شمالی با ۴/۵۰ درصد، کمترین میزان جمعیت روستایی را به خود اختصاص داده است. در این میان ۵ منطقه جزایر، جنوب غربی، شمال غربی، جنوب شرقی و منطقه مرکزی با وضعیت مشابهی حدود ۶۴ درصد از جمعیت روستایی استان را در خود جای داده‌اند که این نشان دهنده آن است که **جمعیت روستایی در پهنه‌های استان دارای پراکنش فضایی تقریباً متعادلی می باشد.**

منطقه	شهرستان ها	جمعیت روستایی	سهم جمعیت روستایی
مرکزی	بندرعباس	۱۳۳۸۵۲	۱۶/۸۸
شمالی	حاجی آباد	۳۵۶۸۱	۴/۵۰
شرقی	رودان- میناب	۲۴۷۵۳۱	۳۱/۲۱
جنوب شرقی	بشاگرد- جاسک - سیریک	۱۰۶۹۷۹	۱۳/۴۹
شمال غربی	خمیر- بستک	۹۷۴۸۴	۱۲/۲۹
جنوب غربی	بندر لنگه- پارسیان	۸۷۲۱۷	۱۱/۰۰
جزایر	قشم- ابوموسی	۸۴۳۸۱	۱۰/۶۴
استان	-	۷۹۱۱۱۵	۱۰۰/۰۰



- تعاريف و مفاهيم
- معرفی استان
- محدودیت‌ها و تنگناهای استان
- عدم تعادل‌های درون منطقه‌ای
- راهبرد



جدول ۱۳. جمع بندی عدم تعادل‌های استان هرمزگان

شاخص						انواع مناطق
شاخص کلی توسعه	اقتصادی	اجتماعی	زیربنایی	جمعیت روستایی	جمعیت شهری	
عدم تعادل	عدم تعادل	عدم تعادل	عدم تعادل	تعادل	عدم تعادل	تقسیمات سیاسی
عدم تعادل	عدم تعادل	عدم تعادل	عدم تعادل	تعادل	عدم تعادل	مناطق برنامه‌ریزی
تعادل نسبی	عدم تعادل	عدم تعادل	تعادل نسبی	تعادل نسبی	عدم تعادل	مناطق کلان فضایی
عدم تعادل	عدم تعادل	عدم تعادل	عدم تعادل	عدم تعادل	عدم تعادل	مناطق ساحلی پسران
عدم تعادل	عدم تعادل	عدم تعادل	عدم تعادل	تعادل نسبی	عدم تعادل	جمع بندی

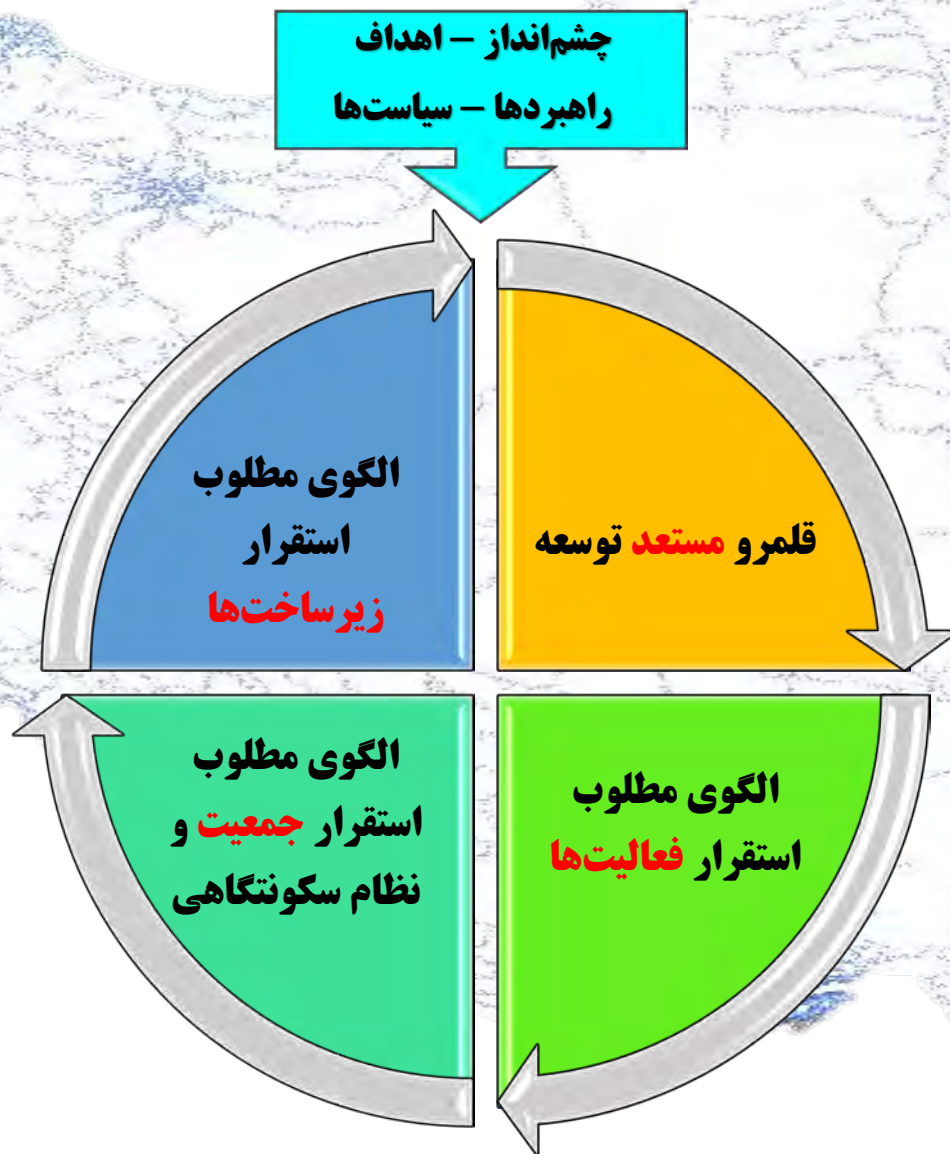
راهبردها

بخش چهارم:



سازمان فضایی مطلوب در افق ۱۴۲۴ اصلی‌ترین ثمر سند آمایش سرزمین

- تعاریف و مفاهیم
- معرفی استان
- محدودیت‌ها و تنگناهای استان
- عدم تعادل‌های درون منطقه‌ای
- راهبرد





تعاریف و مفاهیم

معرفی استان

محدودیت‌ها و نتکناهای استان

عدم تعادل‌های درون منطقه‌ای

راهبردها



جمعیت و نظام سکونتگاهی

تمرکززدایی از مرکز، هدایت مهاجرت‌ها به سمت نواحی شرقی و غربی و بارگذاری جمعیت در جزایر و مناطق راهبردی (مکران و پارسیان و ...)



صنعت

۱- استقرار صنایع فرآوری و تبدیلی، شیلاتی در شهرستان‌های ساحلی استان ۲- هموار کردن شرایط توسعه صنایع نفت و گاز در مکران و صنایع انرژی‌بر در مناطق غربی و شرقی (پارسیان و مکران) ۳- تثبیت و اصلاح ساختار فناورانه صنایع مستقر در هرمزگان مرکزی (بندرعباس و قشم)



کشاورزی و شیلات

۱- تولید محصولات گلخانه‌ای در مناطق مستعد شمال و شمال شرقی ۲- تولید محصولات باغی برند در شمال و مرکز ۳- پرورش آبزیان و توسعه صید در شهرستان‌های ساحلی



بازرگانی و خدمات

توسعه زیرساخت‌ها و یکپارچه‌سازی سیستم‌ها برای تقویت ترانزیت و مبادلات تجاری در بنادر سطح یک و دو استان



گردشگری

توسعه زیرساخت‌های گردشگری ساحلی و دریایی در شهرستان‌های سیریک، بندرعباس، بندرلنگه و جزایر



حمل و نقل

۱- بهبود مستمر خدمات پشتیبان حمل‌ونقل دریایی (لجستیک) و بانکرینگ ۲- ایجاد شهرها، دهکده و مراکز لجستیک برای استفاده از ظرفیت ژئواکونومیکی شهرستان‌های استان هرمزگان



انرژی

۱- گسترش و افزایش ظرفیت زیرساخت‌های انرژی در شهرستان‌های استان به‌ویژه شرق و غرب متناسب با برنامه‌های استقرار فعالیت ۲- تأمین آب مورد نیاز از طریق استقرار آبشیرینکن در شهرستان‌های جاسک، سیریک و بندرعباس



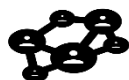
اجتماعی و فرهنگی

توسعه مراکز درمانی و بیمارستان‌ها به‌ویژه در شرق هرمزگان ۲- بهبود تراکم دانش‌آموز در کلاس از طریق احداث و مقاوم‌سازی کلاس‌های درس در مناطق شرقی و مرکزی



محیط زیست

پایداری منابع آب به‌ویژه در دشت‌های ممنوعه (میناب، رودان، خمیر و پارسیان)، پایداری زیست محیطی و بهره‌گیری از پهنه سرزمین متناسب با ظرفیت‌های زیستی و توان اکولوژیک



تصمیم‌گیری

مدیریت یکپارچه سرزمین و پیوند سازمان‌های توسعه‌گرا با سرزمین اصلی

راهبردهای کاهش عدم

تعادل‌های منطقه‌ای استان

هرمزگان



استراتژی‌های توسعه در مناطق برنامه‌ریزی در سند آمایش استان هرمزگان



تعاریف و مفاهیم
معرفی استان
محدودیت‌ها و تنگناهای استان
عدم تعادل‌های درون منطقه‌ای
راهبردها



تعاريف و مفاهيم
معرفی استان
محدودیت‌ها و تنگناهای استان
عدم تعادل‌های درون منطقه‌ای
راهبردها

تخصص و اولویتهای توسعه استان





ریاست جمهوری
سازمان برنامه و بودجه کشور
سازمان مدیریت و برنامه ریزی استان هرمزگان

سازمان فضایی افق توسعه

تعاریف و مفاهیم
معرفی استان
محدودیت‌ها و تنگناهای استان
عدم تعادل‌های درون منطقه‌ای
راهبردها



<p>نقاط شهری</p> <ul style="list-style-type: none"> ۱۰۰۰ - ۵۰۰۰ ۵۰۰۰ - ۲۵۰۰۰ ۲۵۰۰۰ - ۵۰۰۰۰ ۵۰۰۰۰ - ۱۰۰۰۰۰ بیشتر از ۱۰۰۰۰۰ 	<p>نیروگاه</p> <ul style="list-style-type: none"> بنادر فرودگاه‌ها پالایشگاه چاه‌های نفت و گاز سد 	<p>خدمات</p> <ul style="list-style-type: none"> آموزش عالی بازرگانی بهداشت و درمان خدمات برتر خدمات بندری 	<p>راه آهن</p> <ul style="list-style-type: none"> آزادراه بزرگراه راه اصلی رودخانه مرز استان 	<p>میدان‌های نفتی</p> <ul style="list-style-type: none"> گردشگری صنایع آب شیرین‌کن صنایع شیلاتی پرورش ماهی در قفس 	<p>محدوده صید</p> <ul style="list-style-type: none"> جنگلهای حرا مناطق حفاظتی محیط زیست میدان‌های گازی 	<p>صنایع معدنی</p> <ul style="list-style-type: none"> صنایع انرژی‌بر آبزی‌سروری کشاورزی مرز شهرستان
---	---	---	--	--	--	--



راهبردها

عدم تعادل‌های
درون منطقه‌ایمحدودیت‌ها و
ننگناهای استان

معرفی استان

تعاریف و
مفاهیم

در افق ۱۴۱۵ هر مزگان استانی است توسعه‌یافته مبتنی بر اقتصاد دریامحور و دانش‌بنیان، برخوردار از نیروی انسانی توسعه یافته و آگاه از شرایط خود و جامعه، مسئولیت پذیر، بهره مند از زیرساخت‌های ارتقاء یافته در زمینه صنعت حمل و نقل کالا، مسافر و انرژی به‌ویژه حمل و نقل دریایی و ریلی با ایفای نقش محوری در کریدور شمال - جنوب، دارای سیستم مدیریت یکپارچه و هماهنگ در سطح استان با مناطق آزاد و جزایر، با بستری هماهنگ و همگام با برنامه‌های شفاف از سوی مجموعه مدیران.

بندرعباس با فعالیت‌های صنعتی متناسب با ضوابط زیست محیطی به عنوان دروازه اصلی ارتباطی کشور در همکاری با تهران و شهرهای سطح یک (مدیریت نظارت و راهبری ارتباطات بین المللی) به شبکه شهرهای جهانی پیوسته، بندر شهید رجایی و بندر جاسک (با کارکرد صنعتی و نفتی) به عنوان بنادر سطح یک، دروازه تعاملات کشور با حاشیه خلیج فارس و آسیای جنوب شرق و نقش آفرین در کریدور شمال جنوب کشور می‌باشند.

صنایع در شرق و غرب استان استقرار یافته، سازمان فضائی متوازن محقق شده، همه مناطق متناسب با استعدادشان توسعه یافته، فرصت مشارکت و دسترسی برای همه شهروندان فراهم شده و آثار توسعه در زندگی خانوارهای سراسر استان نمایان است.

با تکمیل و توسعه زنجیره ارزش شیلات، صنایع شیلاتی رونق یافته، محصولات شیلاتی و دریایی شناخته شده، میوه‌های گرمسیری و خارج از فصل تولید شده و استانی اثرگذار در تامین امنیت غذایی کشور می‌باشد که منافع ذی‌نفعان را از طریق ایجاد فرصت صادرات و تولیدات، فرآوری محصولات، تأمین نموده است.

با افزایش جمعیت شهرهای میانی و تقویت شهرهای کوچک، نظام سلسله مراتبی سکونتگاهی متعادل محقق شده، زیرساخت‌های ارتباطی در مسیرهای مختلف استان بهبود یافته و اعتماد به نفس و حس رضایت از زندگی در مردم استان پدیدار شده است.

از همین رو مهم‌ترین ویژگی‌های چشم‌انداز آمایش استان هر مزگان به شرح زیر است:

- مدیریت یکپارچه و هوشمند؛
- نظام سکونتگاهی سلسله مراتبی و متعادل در گستره استان متناسب با توان اکولوژیک؛
- سرمایه اجتماعی و توسعه انسانی مطلوب؛
- محیط زیست پایدار.

