



بررسی وضعیت توسعه استان اردبیل و عدم تعادل های درون منطقه ای

سخنران

داوود شایقی (رئیس سازمان مدیریت و برنامه ریزی استان اردبیل)



جمهوری اسلامی ایران
سازمان برنامه و بودجه کشور

سازمان مدیریت و برنامه ریزی

استان اردبیل





فهرست مطالب

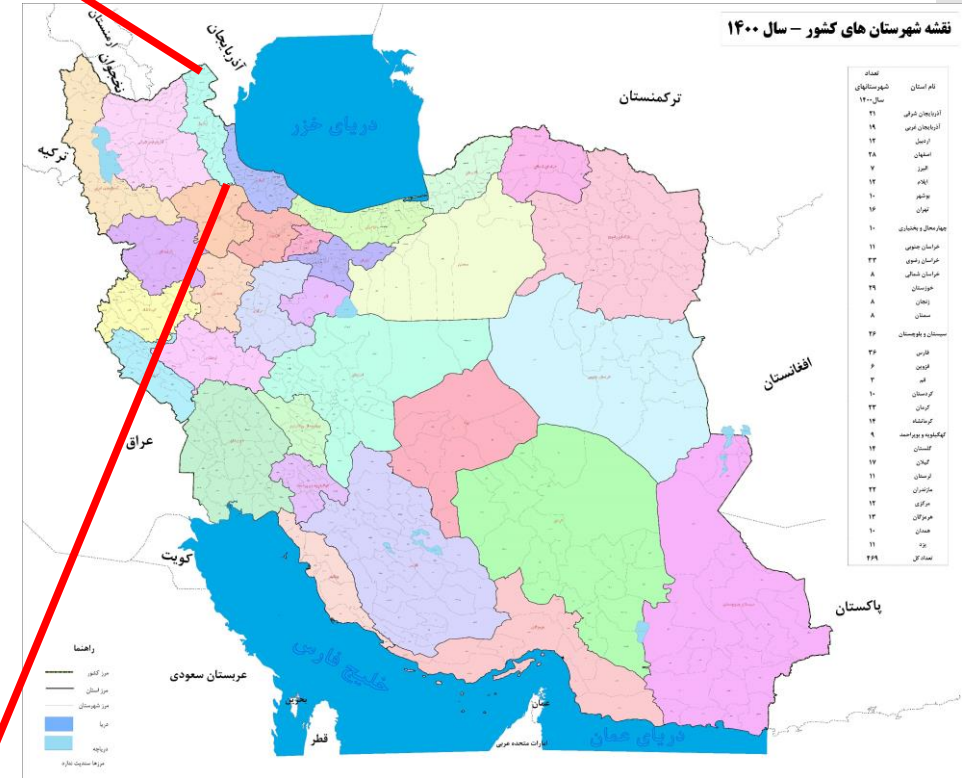
- ❖ وضعیت کنونی توسعه ای استان و جایگاه آن در کشور
- ❖ نقش استان در تقسیم کار ملی و منطقه ای
- ❖ تحولات جمعیتی و روند تغییرات در دوره های اخیر
- ❖ پیش بینی جمعیت بر حسب سال، جنس به تفکیک مناطق شهری و روستایی و غیر ساکن ۱۴۱۵-۱۳۹۶
- ❖ وضعیت شاخص های توسعه انسانی
- ❖ جریانه های اقتصادی سکونتگاه های استان
- ❖ وضعیت استان بر اساس قیمت های جاری GDP
- ❖ وضعیت استان از ابعاد صنعتی، کشاورزی، معدن، خدمات
- ❖ نرخ های رشد سالانه تولید ناخالص استان و کشور
- ❖ وضعیت اشتغال و بیکاری استان اردبیل در مقایسه با کشور
- ❖ صادرات و واردات محصولات
- ❖ خدمات مالی و بانکی
- ❖ پهنه بندی حوزه های آبی در برنامه ریزی استان
- ❖ چالش های منابع آب استان اردبیل
- ❖ عدم تعادل های توسعه استان اردبیل
- ❖ چالش های فراروی توسعه استان
- ❖ چشم انداز توسعه استان اردبیل در سال ۱۴۲۴
- ❖ پیشنهادات

وضعیت کنونی
توسعه ای استان و
جایگاه آن در
کشور



وضعیت کنونی استان

استان اردبیل با سه استان کشور، از سمت غرب با استان آذربایجان شرقی-۳۸۵.۳ کیلومتر- از سمت جنوب با استان زنجان- ۹۲.۲ کیلومتر- و از سمت شرق با استان گیلان-۲۰۱.۳ کیلومتر- مرز داخلی دارد و از سمت شمال و شرق با کشور آذربایجان دارای ۳۲۸.۲ کیلومتر مرز مشترک می- باشد. تمامی شهرستان‌های استان از موقعیت مرزی برخوردارند و هر یک دهلیز ورودی-خروجی با استان‌های مجاور و یا کشور آذربایجان محسوب می‌گردند



کشور (کیلومتر مربع)	منطقه ۲ (کیلومتر مربع)	استان اردبیل (کیلومتر مربع)	وسعت
۱۶۴۲۳۶۸,۷۴	۱۳۴۱۷۷,۱۷	۱۷۵۱۵,۲	نسبت به کشور
-	%۸,۱۶	%۱,۰۷	نسبت به منطقه
-	-	%۱۳,۰۵	

نقش استان در تقسیم کار ملی و منطقه‌ای

کشاورزی

- قطب کشاورزی هوشمند
- نقش کلیدی در تولید محصولات کشاورزی راهبردی با اولویت گندم و جو و دانه‌های روغنی
- کانون خوشه ناب صنعتی دام و فرآورده‌های دامی
- مرکز تولید گیاهان دارویی
- – مرکز ایجاد و توسعه زنجیره ارزش عسل
- حلقه همپیوند ایجاد و توسعه زنجیره ارزش شتر

صنعت و معدن

- مرکز زنجیره تولید و فرآوری چوب و محصولات چوبی و کاغذی
- حلقه اصلی شبکه تولید و فرآوری چرم
- جایگاه ویژه در زنجیره بسته‌بندی مواد غذایی
- – جایگاه برتر در صنایع تولیدات ساختمانی مرتبط با آب
- – جایگاه اصلی تولید فرش و صنایع دستی و آثار فرهنگی در خوشه فرش شمال غرب
- – حلقه اصلی تکمیل خوشه محصولات غذایی – آشامیدنی

بازرگانی

- مرکز خدمات بازرگانی تخصصی در زنجیره تولید بر پایه شبکه هوشمند تامین دیجیتال
- CIS پایگاه صادرات مجدد و مشوق صادراتی به کشورهای حوزه
- ایفای نقش پارک لجستیک کشاورزی
- CIS مرکز تعامل اقتصادی، سیاسی، فرهنگی و اجتماعی ایران با کشورهای حوزه

نقش استان در تقسیم کار ملی و منطقه ای

گردشگری

- قطب گردشگری سلامت
- قلمروهای طبیعی، تاریخی و فرهنگی به عنوان کریدور اصلی گردشگری شمال غرب کشور
- هاب گردشگری زمستانی

خدمات برتر

- دروازه ارائه محصولات متنوع تولیدی بر پایه اقتصاد دانش بنیان، ارزش آفرین و رقابت پذیر به کشورهای همسایه
- پایگاه خدمات فنی و مهندسی در حوزه کشاورزی، دامپروری، صنایع غذایی و انواع آشامیدنی
- حلقه اصلی مراکز رشد فن آوری اطلاعات و ارتباطات با رویکرد منظومه ای و دیجیتالی شهرها و روستاهای سبز و هوشمند-

حمل و نقل

- هاب لجستیک تخصصی زمینی و دهلیز و دروازه ملی شمال غرب و غرب کشور به کشورهای حوزه قفقاز، جنوب روسیه و حاشیه خزر
- نقش موثر به عنوان مرکز ثقل شمال غرب کشور در توسعه و تجاری سازی گذر راه های ترانزیتی
- و با بهره گیری از فناوری های نوین و CIS مقر همکاری های بین المللی کشورهای حوزه هوشمند سازی شبکه لجستیک، فرآیندهای مدیریت، کنترل، بازرسی، پایش و نظارت در شبکه حمل و نقل ترانزیتی ایران با کشورهای اطراف

نقش استان در تقسیم کار ملی و منطقه ای

انرژی

- قطب تولید کار و دانش بنیان انرژی های نو و پاک
- در زمینه تبادل و صادرات CIS مرکز راهبردی و پشتیبانی تعاملات با کشورهای حوزه انرژی برق و گاز
- مرکز تحقیقات کاربردی شرکت های دانش بنیان در زمینه کسب فناوری های مرتبط با بهینه سازی مصرف انرژی

امنیتی و پدافند غیرعامل

- نقش کلیدی در تامین دفاع مرزی، امنیت ملی و پدافند غیرعامل با کشور آذربایجان با تاکید بر مشارکت جوامع محلی

نقش و تخصص

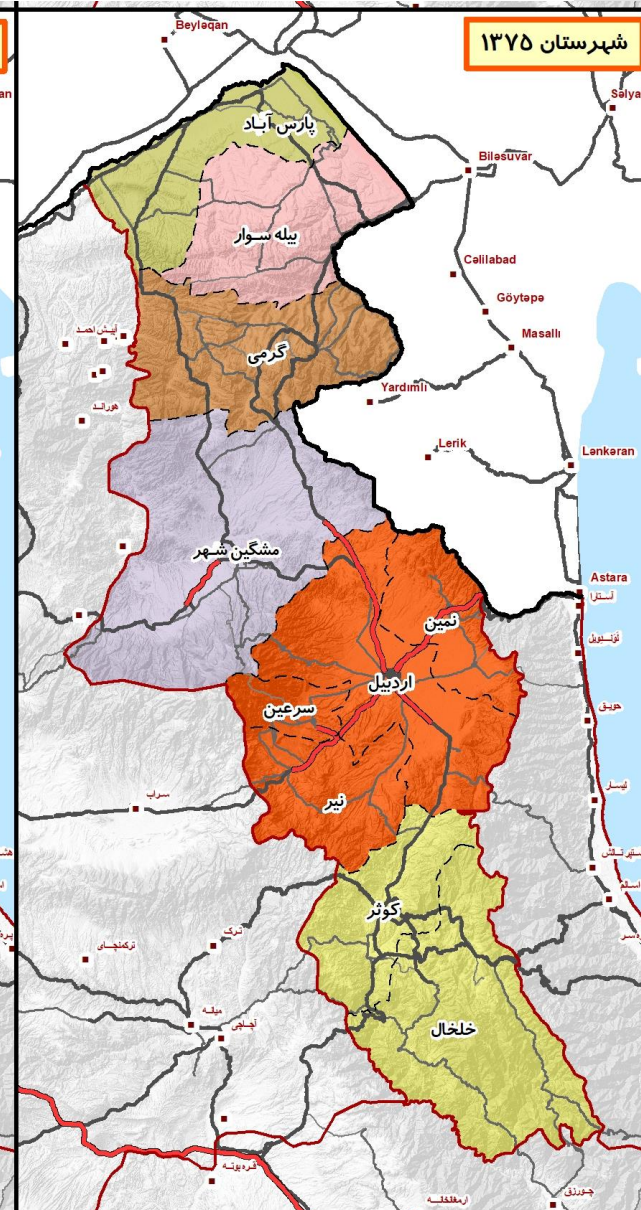
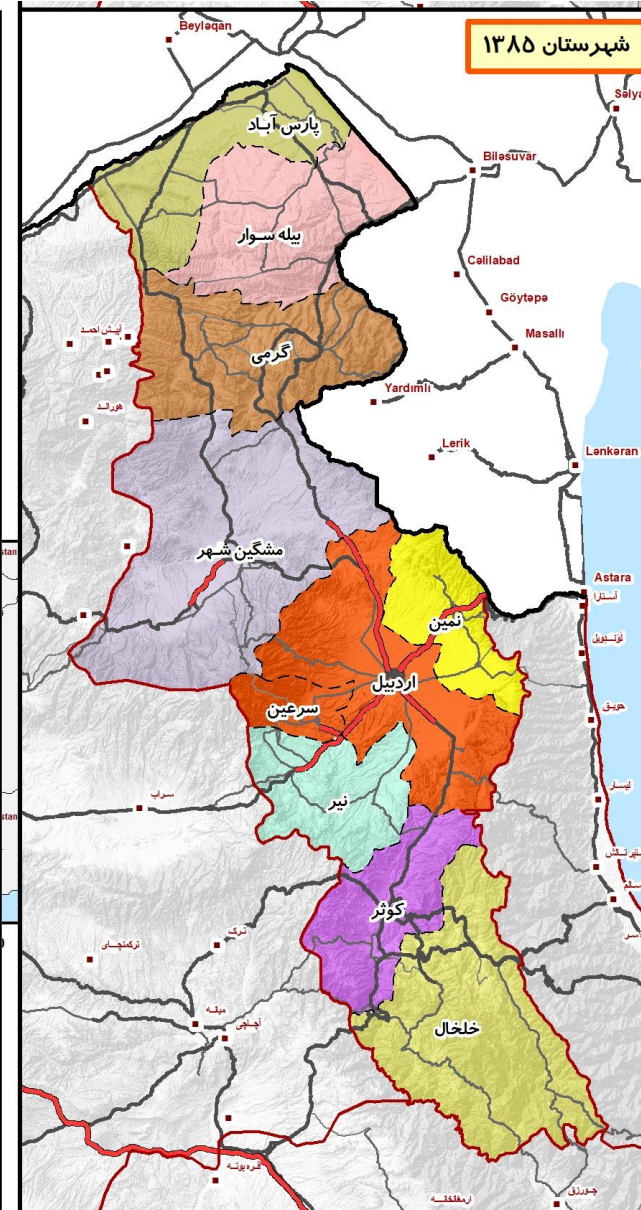
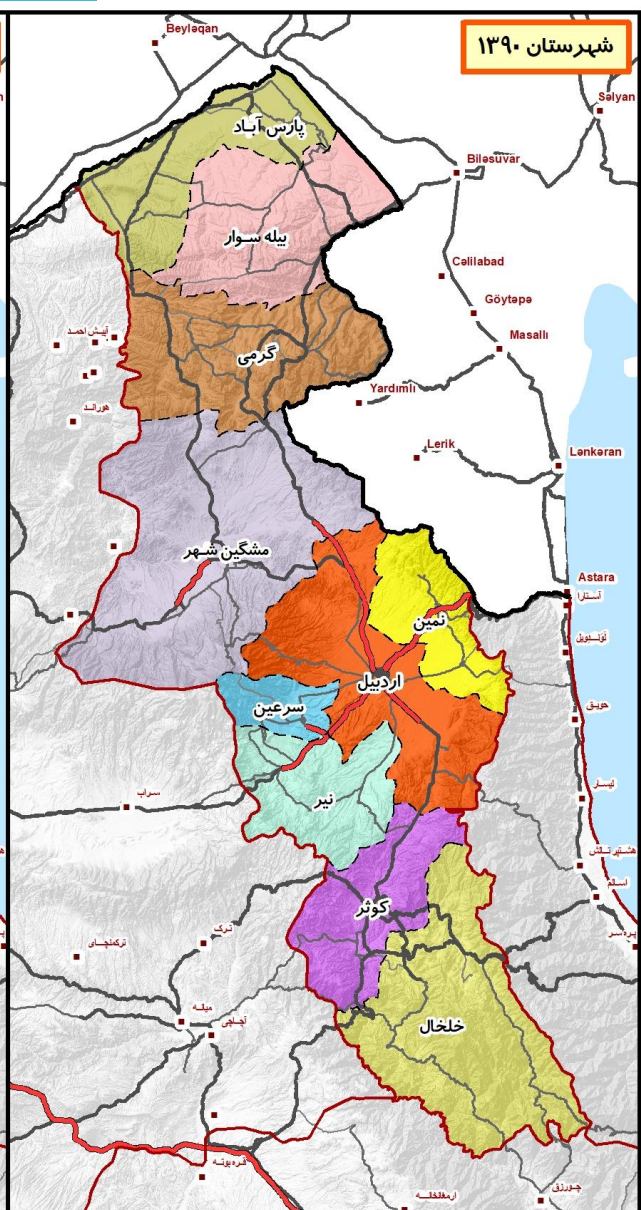
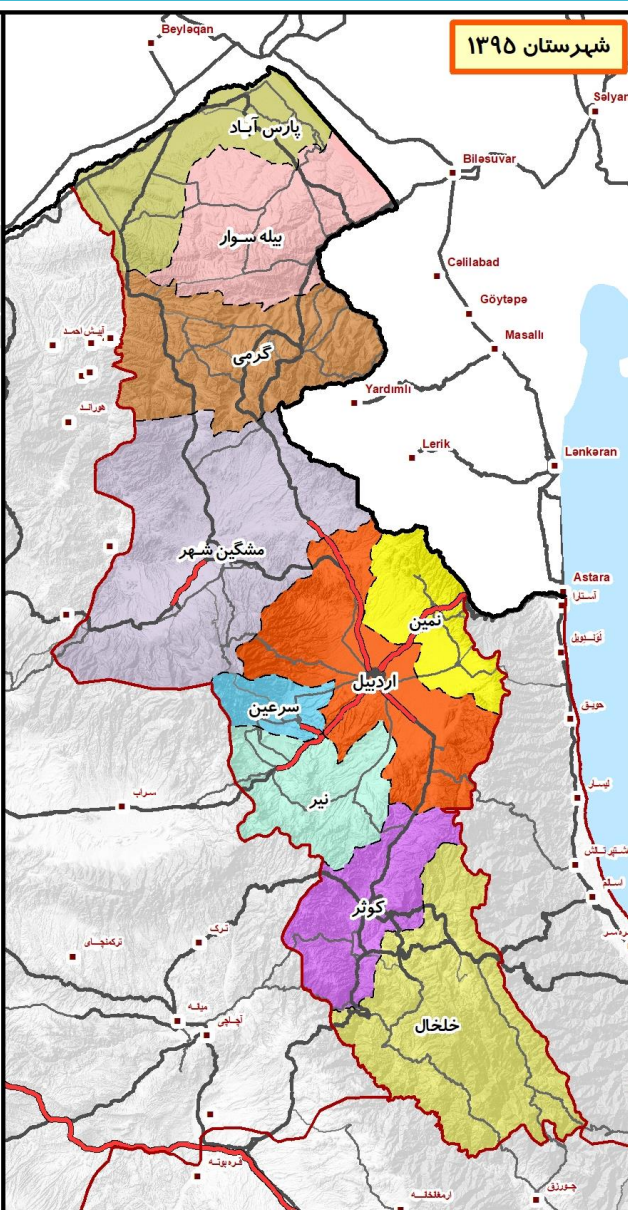
استان اردبیل در مقابل

استان های همکار و

مکمل

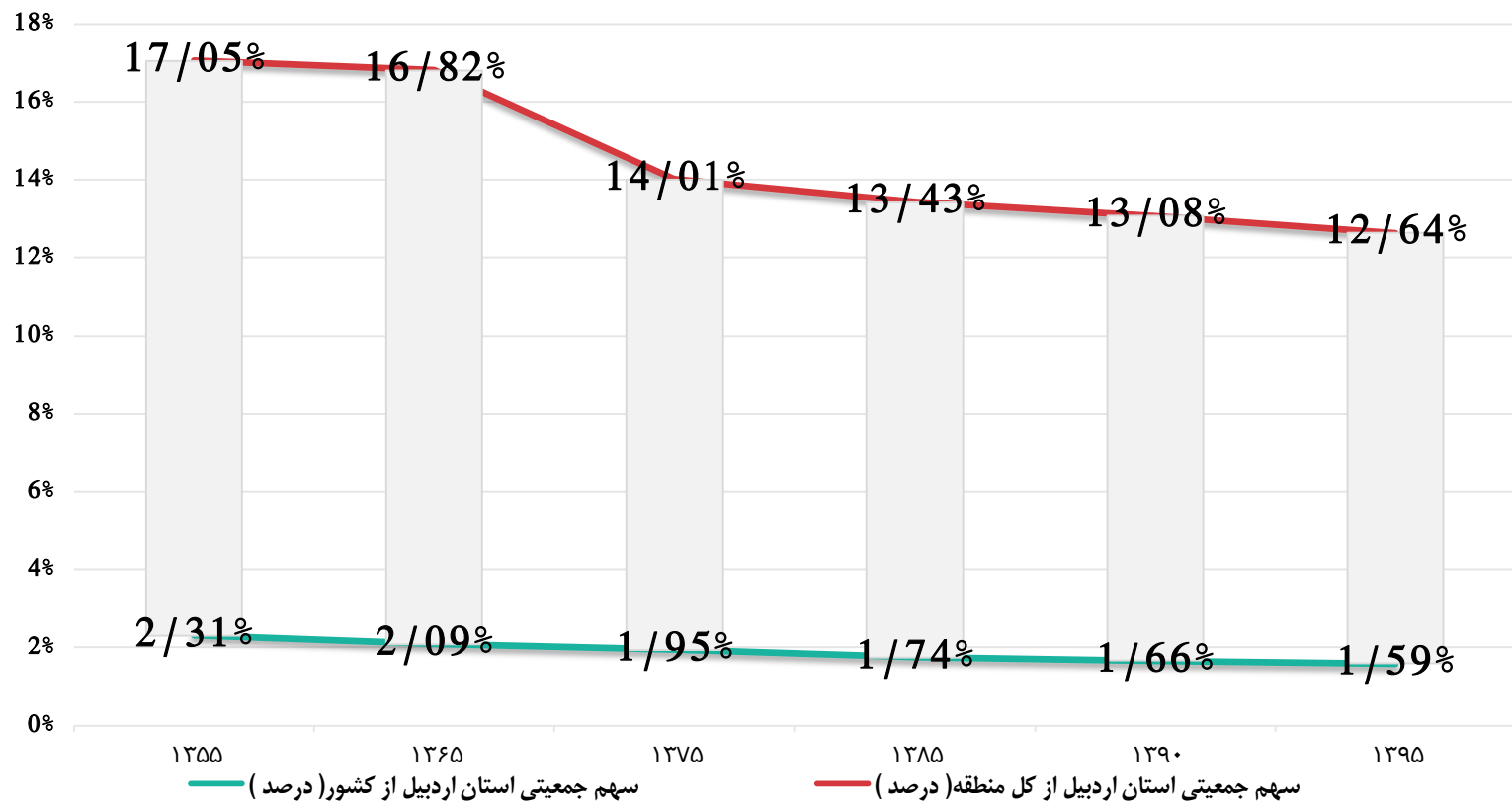
صنعتی	<p>۱ صنایع خلاق و هم پیوند بخش محیط طبیعی، کشاورزی و گردشگری</p>
بازرگانی	<p>۱ مرکز اطلاعات ملی در منطقه همکار</p> <p>۲ عرضه کننده کالاهای خاص به منطقه قفقاز و آذربایجان</p> <p>۳ پیشرو در شکل گیری حلقه های تجارت و توسعه برون مروری جمهور آذربایجان</p>
خدماتی	<p>۱ نقش همکار در زمینه خدمات آموزش عالی، تحقیق و توسعه</p> <p>۲ فناوری های کشاورزی، زیستی با تاکید بر محصولات سردسیر</p> <p>۳ فناوری و نوآوری های مرتبط با خوشه های صنعتی</p> <p>۲ دهلیز ورودی منطقه به کشور آذربایجان و خدمات لجستیک و مرتبط</p> <p>۳ خدمات مکمل و تخصصی در بخش سلامت متناسب با تخصص مناطق همجوار</p> <p>۴ نقش گردشگری مکمل با تاکید بر گردشگری طبیعی در کشورهای همجوار و منطقه مکمل</p> <p>۵ فعالیت های تحقیق و توسعه و آموزشی در منطقه همکار</p>
کشاورزی	<p>۱ مرکز اصلی تولید و هاب توسعه محصولات سردسیر زراعی و باغی گلخانه ای و ارگانیک و گیاهان دارویی</p> <p>۲ هاب زنجیره تامین چابک و خدمات لجستیک محصولات باغی و زراعی</p>
گردشگری	<p>۱ قطب گردشگری طبیعی و ورزش های زمستانی ملی</p> <p>۲ مرکز گردشگری زیستی- فرهنگی و مکمل گردشگری سلامت در منطقه همکار</p>

تقسیمات سیاسی استان اردبیل از سال ۱۳۷۵ تا ۱۳۹۵





تحولات جمعیتی و روند تغییرات در دوره های اخیر



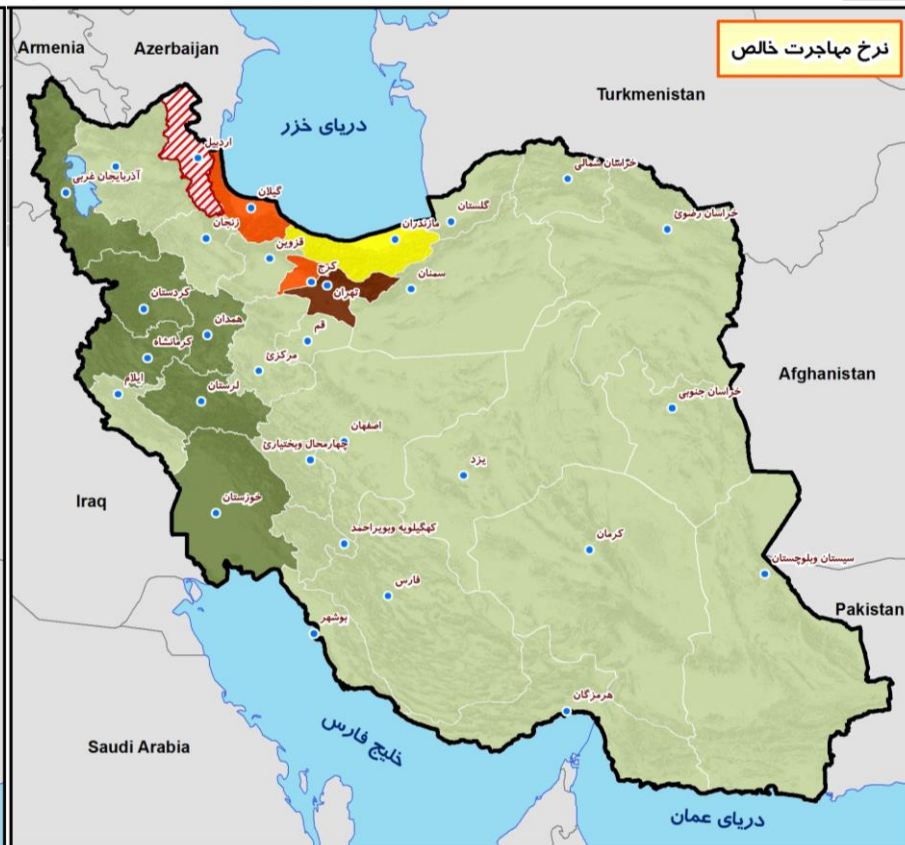
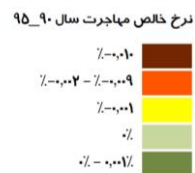
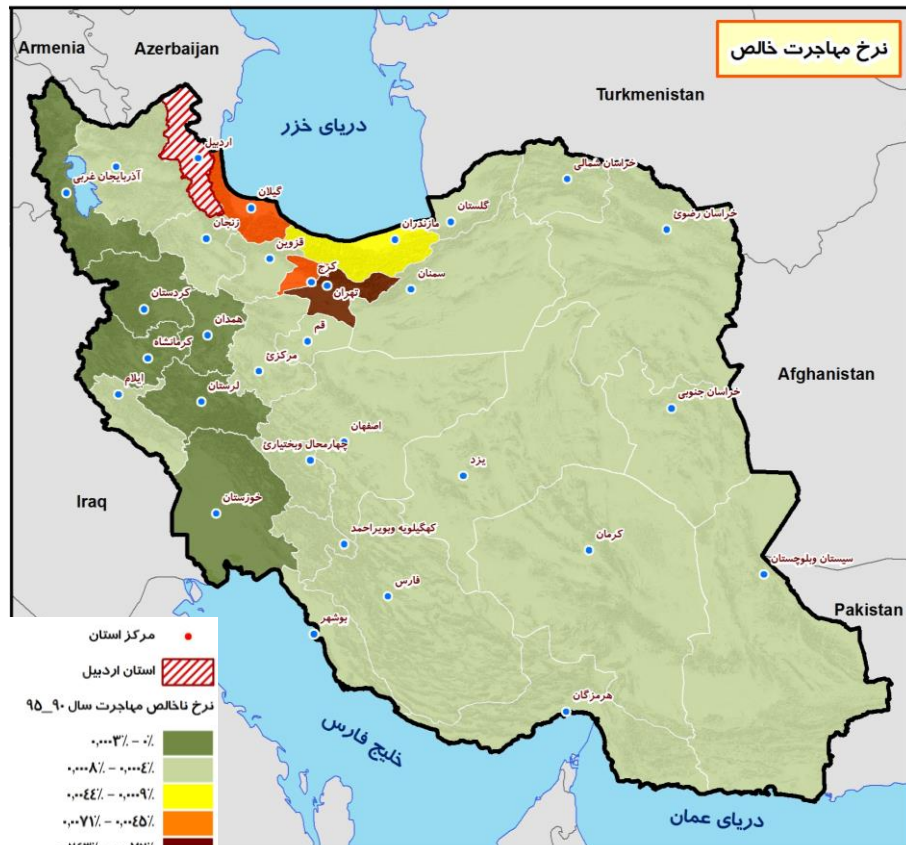
دوره ۸۵-۹۵		دوره ۷۵-۸۵		دوره ۶۵-۷۵		دوره ۵۵-۶۵		کل کشور
تغییر سالانه %	تغییرات جمعیت	تغییر سالانه %	تغییرات جمعیت	تغییر سالانه %	تغییرات جمعیت	تغییر سالانه %	تغییرات جمعیت	
۱,۳	۹۴۳۰۴۸۸	۰,۷	۱۰۴۴۰۲۹۴	۲,۱	۱۰۶۱۰۴۷۸	۴,۷	۱۵۷۳۶۲۶۶	
۱,۰۰	۹۰۳۰۷۶	۰,۴	۸۰۸۹۷۲	۳,۶	۲۱۹۰۰۳۹	۳,۵	۱۵۸۷۹۱۹	منطقه ۲
۰,۳۰	۴۱۸۳۱	۰,۲	۶۰۳۰۴	۱,۳	۱۳۴۷۱۷	۳,۳	۲۵۶۴۴۵	استان اردبیل

۱۳۹۵	۱۳۹۰	۱۳۸۵	۱۳۷۵	۱۳۶۵	۱۳۵۵	کل کشور
۷۹۹۲۶۲۷۰	۷۵۱۴۹۶۶۹	۷۰۴۹۵۷۸۲	۶۰۰۵۵۴۸۸	۴۹۴۴۵۰۱۰	۳۳۷۰۸۷۴۴	کل کشور
۱۰۰۴۸۳۰۲	۹۵۴۷۳۲۹	۹۱۴۵۲۲۶	۸۳۳۶۲۵۴	۶۱۴۶۲۱۵	۴۵۵۸۲۹۶	منطقه ۲ آمايش
۱۲۷۰۴۲۰	۱۲۴۸۴۸۸	۱۲۲۸۵۸۹	۱۱۶۸۲۸۵	۱۰۳۳۵۶۸	۷۷۷۱۲۳	استان اردبیل
۱۲,۵۷	۱۲,۷۰	۱۲,۹۷	۱۳,۸۸	۱۲,۴۳	۱۳,۵۲	منطقه ۲ آمايش از کشور
۱,۵۹	۱,۶۶	۱,۷۴	۱,۹۵	۲,۰۹	۲,۳۱	استان از کشور
۱۲,۶۴	۱۳,۰۸	۱۳,۴۳	۱۴,۰۱	۱۶,۸۲	۱۷,۰۵	استان از منطقه ۲ آمايش

سهم جمعیتی - %

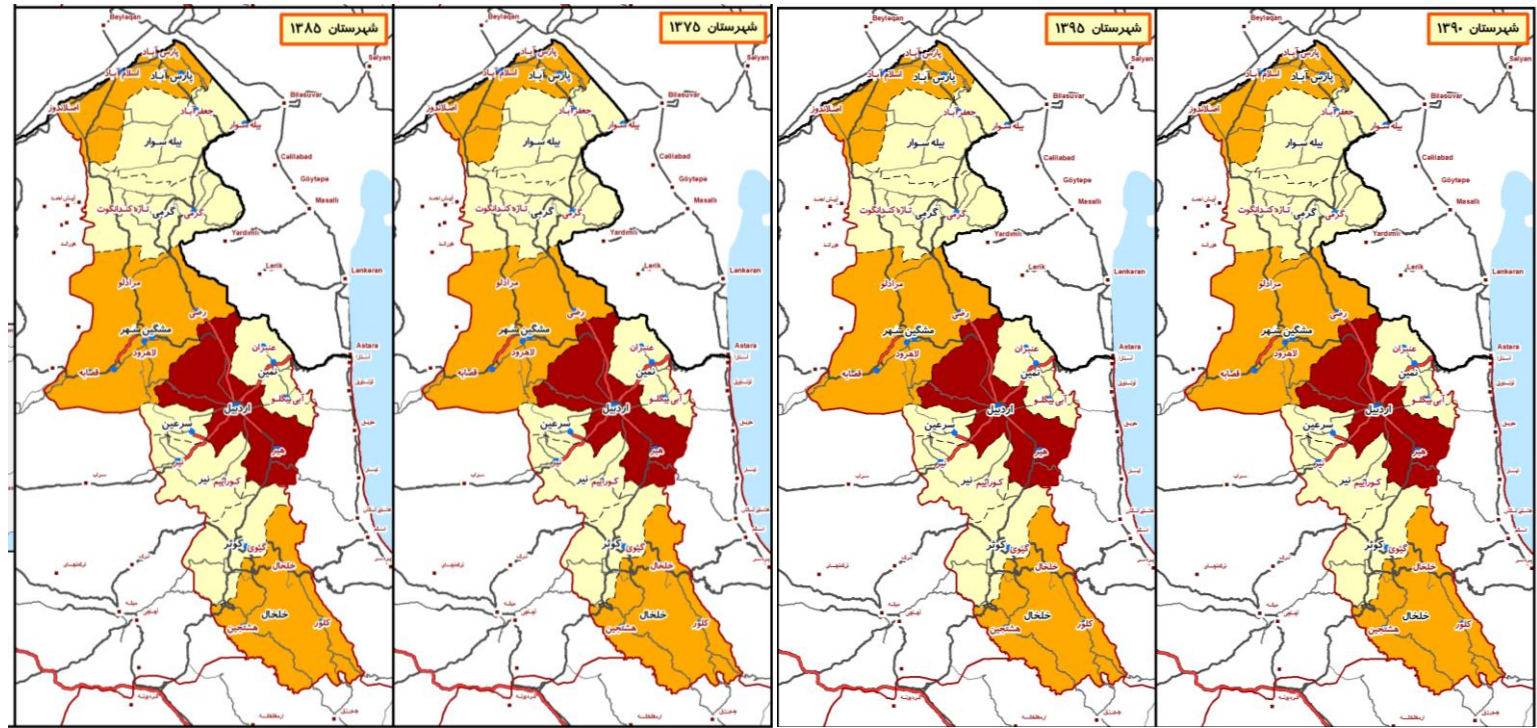
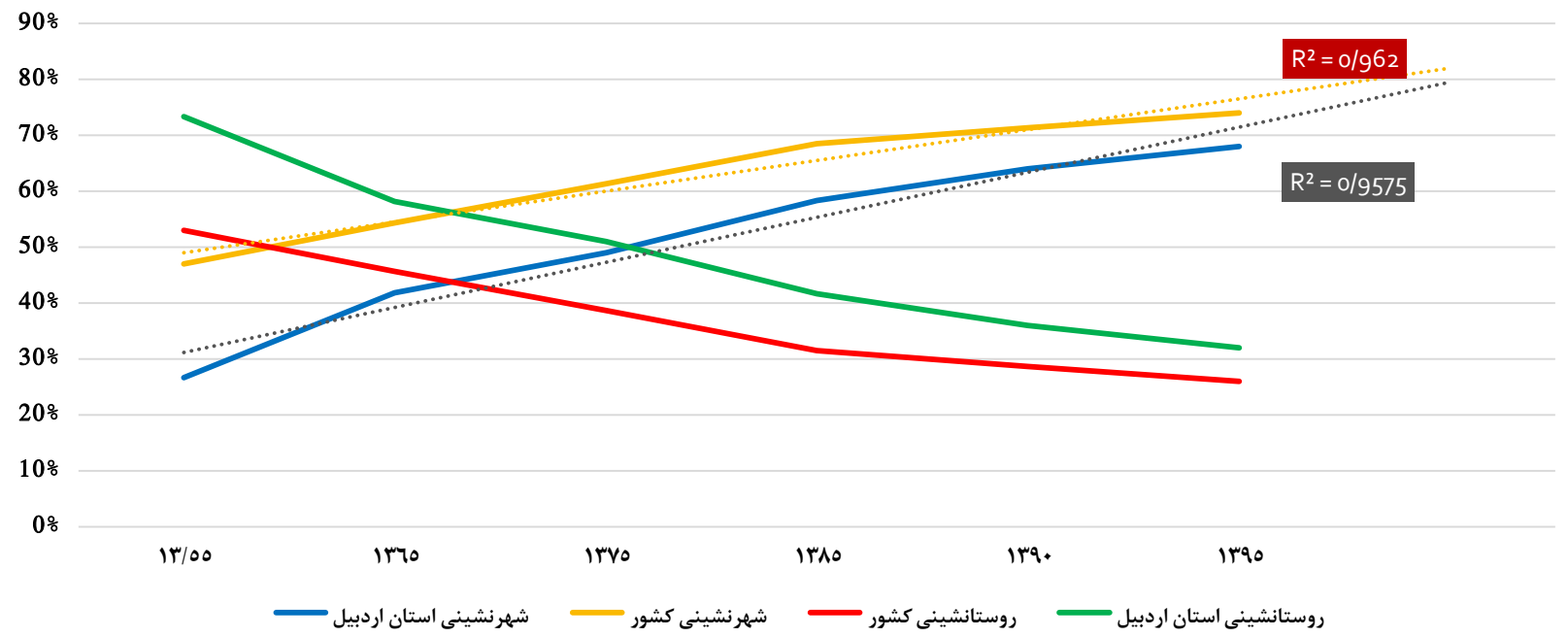


وضعیت مهاجرت استان اردبیل در مقایسه با کشور





روند شهرنشینی و روستانشینی استان اردبیل در مقایسه با کشور در فاصله سال های ۵۵ تا ۹۵ (بر حسب درصد)





گروه بندی
شهرهای استان
بر اساس رده های
جمعیتی در سال
۱۳۹۵

سهم	جمعیت	نام شهر	طبقه جمعیتی	گروه	طبقه
—	—	—	$X > 1000000$	شهر اصلی (بسیار بزرگ)	شهر بزرگ
۶۱,۱۳	۵۲۹۳۷ ۴	اردبیل	$50000 < X < 1000000$	شهر بزرگ	
—	—	—	$250000 < X < 500000$	شهر بزرگ میانی	
—	—	—	$100000 < X < 250000$	شهر متوسط بزرگ	شهر متوسط
۱۹,۳۴	۱۶۷۴۹۶	پارس آباد، مشگین شهر	$50000 < X < 100000$	شهر متوسط کوچک	
۷,۸۸	۶۸۲۷۱	گرمی - خلخال	$25000 < X < 50000$	شهر کوچک	شهر کوچک
۱۱,۶۵	۱۰۰۸۹۳	سایر شهرها	$X < 25000$	روستا شهر	روستا شهر



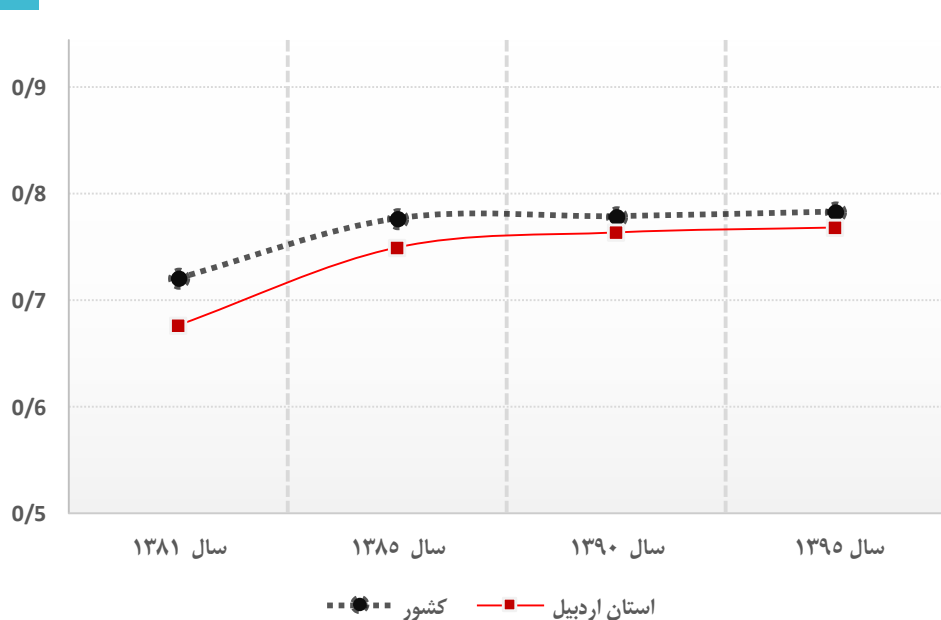
پیش بینی جمعیت
بر حسب سال، جنس
به تفکیک مناطق
شهری و روستایی و
غیر ساکن
۱۳۹۶-۱۴۱۵

مناطق روستایی و غیر ساکن (هزار نفر)			مناطق شهری (هزار نفر)			جمع (هزار نفر)			سال
زن	مرد	کل	زن	مرد	کل	زن	مرد	کل	
196	204	400	431	450	880	626	654	1280	1396
193	202	395	437	455	892	630	657	1287	1397
191	198	389	442	460	902	633	658	1291	1398
188	195	382	447	464	911	635	659	1294	1399
185	191	376	452	468	920	636	659	1295	1400
182	188	370	456	471	927	638	659	1297	1401
179	185	365	460	474	934	639	659	1298	1402
177	182	359	464	477	941	640	659	1299	1403
174	179	353	467	480	947	641	659	1300	1404
171	176	347	471	482	953	642	658	1300	1405
169	173	342	473	484	957	642	657	1300	1406
167	171	337	476	486	961	642	656	1299	1407
165	168	332	478	487	965	642	655	1297	1408
162	165	327	480	488	968	642	653	1295	1409
160	162	322	482	489	971	641	652	1293	1410
158	160	317	483	490	973	640	650	1290	1411
155	157	313	484	490	974	639	647	1287	1412
153	155	308	485	490	975	638	645	1283	1413
151	152	303	486	490	976	636	642	1279	1414
149	150	298	486	490	976	635	640	1274	1415



وضعیت شاخص های توسعه انسانی

مقایسه تطبیقی شاخص توسعه انسانی استان اردبیل با میانگین کشوری



استان	سال ۱۳۸۱		سال ۱۳۸۵		سال ۱۳۹۰		سال ۱۳۹۵	
	شاخص	رتبه	شاخص	رتبه	شاخص	رتبه	شاخص	رتبه
بوشهر	۰.۷۲۲	۹	۰.۷۸۴	۶	۰.۸۰۶	۴	۰.۸۳۸	۱
تهران	۰.۷۸۶	۱	۰.۸۲۹	۱	۰.۸۲۵	۱	۰.۸۲۵	۱
البرز	۰.۷۸۶	۲	۰.۸۲۹	۲	۰.۸۲۵	۲	۰.۸۰۶	۲
یزد	۰.۷۲۴	۷	۰.۷۹۰	۵	۰.۸۱۳	۳	۰.۸۰۱	۴
سمنان	۰.۷۲۳	۸	۰.۷۹۴	۴	۰.۸۰۵	۵	۰.۷۹۲	۵
اصفهان	۰.۷۴۹	۳	۰.۷۹۶	۳	۰.۷۸۸	۶	۰.۷۸۵	۶
مازندران	۰.۷۱۵	۱۰	۰.۷۶۷	۱۰	۰.۷۶۸	۱۱	۰.۷۸۲	۷
مرکزی	۰.۷۰۸	۱۳	۰.۷۸۱	۷	۰.۷۶۴	۱۲	۰.۷۸۱	۸
قزوین	۰.۷۳۴	۴	۰.۷۷۲	۸	۰.۷۷۰	۹	۰.۷۸۰	۹
هرمزگان	۰.۶۸۶	۲۲	۰.۷۶۴	۱۲	۰.۷۶۱	۱۳	۰.۷۶۴	۱۰
فارس	۰.۷۲۹	۶	۰.۷۶۵	۱۱	۰.۷۷۲	۸	۰.۷۶۳	۱۱
خراسان رضوی	۰.۶۹۷	۱۵	۰.۷۴۸	۱۷	۰.۷۲۵	۲۲	۰.۷۵۹	۱۲
قم	۰.۷۰۸	۱۲	۰.۷۵۹	۱۴	۰.۷۷۵	۷	۰.۷۵۸	۱۳
گیلان	۰.۷۳۱	۵	۰.۷۶۲	۱۳	۰.۷۵۹	۱۴	۰.۷۵۷	۱۴
خزوستان	۰.۷۱۳	۱۱	۰.۷۶۹	۹	۰.۷۶۸	۱۰	۰.۷۵۶	۱۵
کرمان	۰.۶۹۴	۱۸	۰.۷۵۱	۱۵	۰.۷۲۱	۲۳	۰.۷۵۳	۱۶
زنجان	۰.۶۷۷	۲۵	۰.۷۴۱	۱۸	۰.۷۴۲	۱۸	۰.۷۵۲	۱۷
آذربایجان شرقی	۰.۶۸۸	۲۰	۰.۷۵۰	۱۶	۰.۷۵۰	۱۶	۰.۷۴۵	۱۸
کرمانشاه	۰.۶۷۹	۲۴	۰.۷۲۸	۲۱	۰.۷۴۵	۱۷	۰.۷۴۵	۱۹
اردبیل	۰.۶۵۹	۲۹	۰.۷۲۵	۲۲	۰.۷۳۷	۱۹	۰.۷۴۱	۲۰
گلستان	۰.۶۹۷	۱۷	۰.۷۲۴	۲۴	۰.۷۱۹	۲۵	۰.۷۳۹	۲۱
ایلام	۰.۶۹۰	۱۹	۰.۷۲۲	۲۷	۰.۷۲۱	۲۴	۰.۷۳۷	۲۲
همدان	۰.۶۸۱	۲۳	۰.۷۳۱	۲۰	۰.۷۳۱	۲۱	۰.۷۳۵	۲۳
خراسان جنوبی	۰.۶۹۷	۱۴	۰.۷۲۳	۲۶	۰.۷۰۳	۲۹	۰.۷۳۲	۲۴
چهارمحال وبختیاری	۰.۶۸۷	۲۱	۰.۷۳۴	۱۹	۰.۷۵۴	۱۵	۰.۷۳۲	۲۵
خراسان شمالی	۰.۶۹۷	۱۶	۰.۷۱۶	۲۸	۰.۷۰۶	۲۸	۰.۷۱۹	۲۶
کهگیلویه و بویر احمد	۰.۶۶۵	۲۷	۰.۷۲۵	۲۳	۰.۷۳۵	۲۰	۰.۷۱۸	۲۷
لرستان	۰.۶۷۲	۲۶	۰.۷۲۴	۲۵	۰.۷۱۴	۲۶	۰.۷۱۴	۲۸
آذربایجان غربی	۰.۶۶۲	۲۸	۰.۷۰۶	۲۹	۰.۷۰۹	۲۷	۰.۷۱۳	۲۹
کردستان	۰.۶۲۳	۳۰	۰.۶۸۷	۳۰	۰.۷۰۲	۳۰	۰.۷۰۰	۳۰

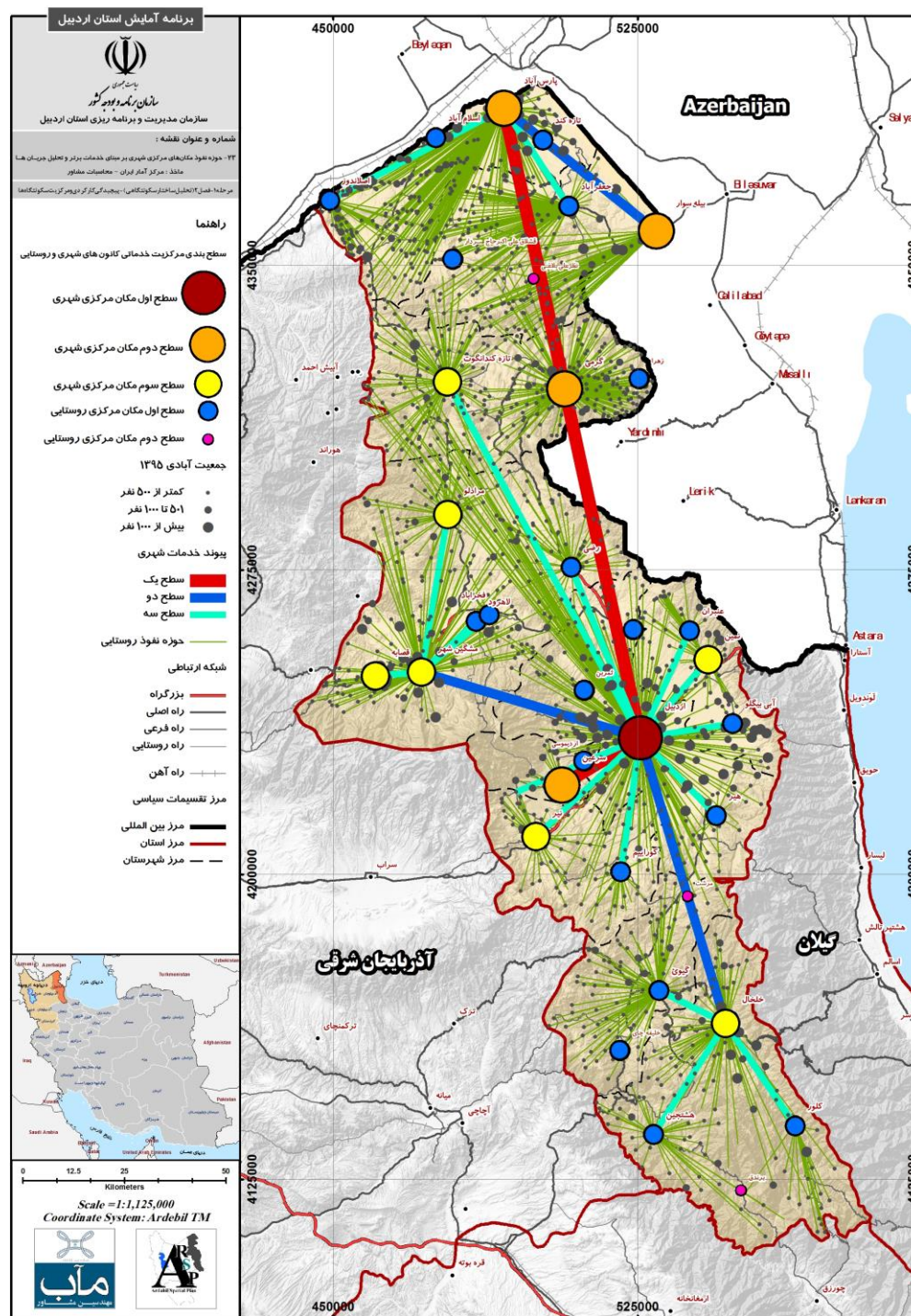


وضعیت سرمایه اجتماعی استان

رتبه استان	میانگین		خرده‌مقیاس	سطح	شاخص	
	استان	کشور				
۱۴	۸۹/۲۳	۶۵/۲۳	پنداشت از موفقیت نظام	کلان	سرمایه اجتماعی	
۲۶	۸۷/۳۰	۳۰/۲۹	پنداشت از موفقیت نهادی			
۱۲	۹۰/۲۱	۹۱/۲۱	پنداشت نسبت به مطلوب بودن جامعه			
۱۷	۲۸/۲۲	۰۸/۲۲	پنداشت نسبت به عدالت و برابری			
۳	۳۸/۱۶	۸۲/۱۸	ارزیابی نسبت به آینده			
۱۲	۱۳	۲/۱۳	سرمایه‌ی اجتماعی کلان			
۲۶	۰۲/۶۷	۳۵/۶۴	اعتماد سازمانی	میانمی		
۲۵	۰۹/۵۷	۶۱/۵۵	کیفیت خدمات سازمانی			
۲۷	۷۹/۵۴	۲۷/۵۲	عملکرد و پاسخ‌گویی سازمان‌ها به نیازها			
۲۶	۶۲/۴۸	۵۴/۴۵	آمادگی مشارکت و کمک به سازمان‌ها در صورت نیاز			
۳۱	۲۶/۴۲	۴۹/۳۹	اعتماد تعمیم‌یافته به گروه‌های شغلی و حرفه‌ای			
۲۰	۸۶/۴۰	۷۴/۳۹	دگرخواهی و وظیفه‌شناسی گروه‌های شغلی			
۳۱	۶۷/۴۰	۳۸	عام‌گرایی گروه‌های شغلی و حرفه‌ای			
۲۹	۴۹/۲۱	۹۷/۱۹	ویژگی‌ها و ارزش‌های اخلاقی منفی مسئولین			
۶	۴۳/۱۲	۹۹/۱۲	ویژگی‌ها و ارزش‌های اخلاقی مثبت مسئولین			
۲۲	۰۴/۲۷	۳۶/۲۶	سرمایه‌ی اجتماعی میانی			
۷	۳۸/۲	۵۳/۲	اعتماد عمومی			فرد
۸	۶۵/۲۵	۹۴/۲۴	ارزش‌ها و ویژگی‌های اخلاقی منفی			
۲۴	۲۰/۲۳	۷۷/۲۳	ارزش‌ها و ویژگی‌های اخلاقی مثبت			
۱۹	۰۷/۲۰	۷۹/۱۹	عام‌گرایی اجتماعی			
۱۳	۶۳/۱	۶۷/۱	مشارکت اجتماعی			
۱۰	۱۸/۳	۲۵/۳	تعلق و عرق ملی			
۷	۳	۲۵/۳	رضایت از زندگی			
۱۴	۶۷/۲	۷۰/۲	احساس امنیت			
۹	۵/۲۴	۲/۲۵	سرمایه‌ی اجتماعی خرد			



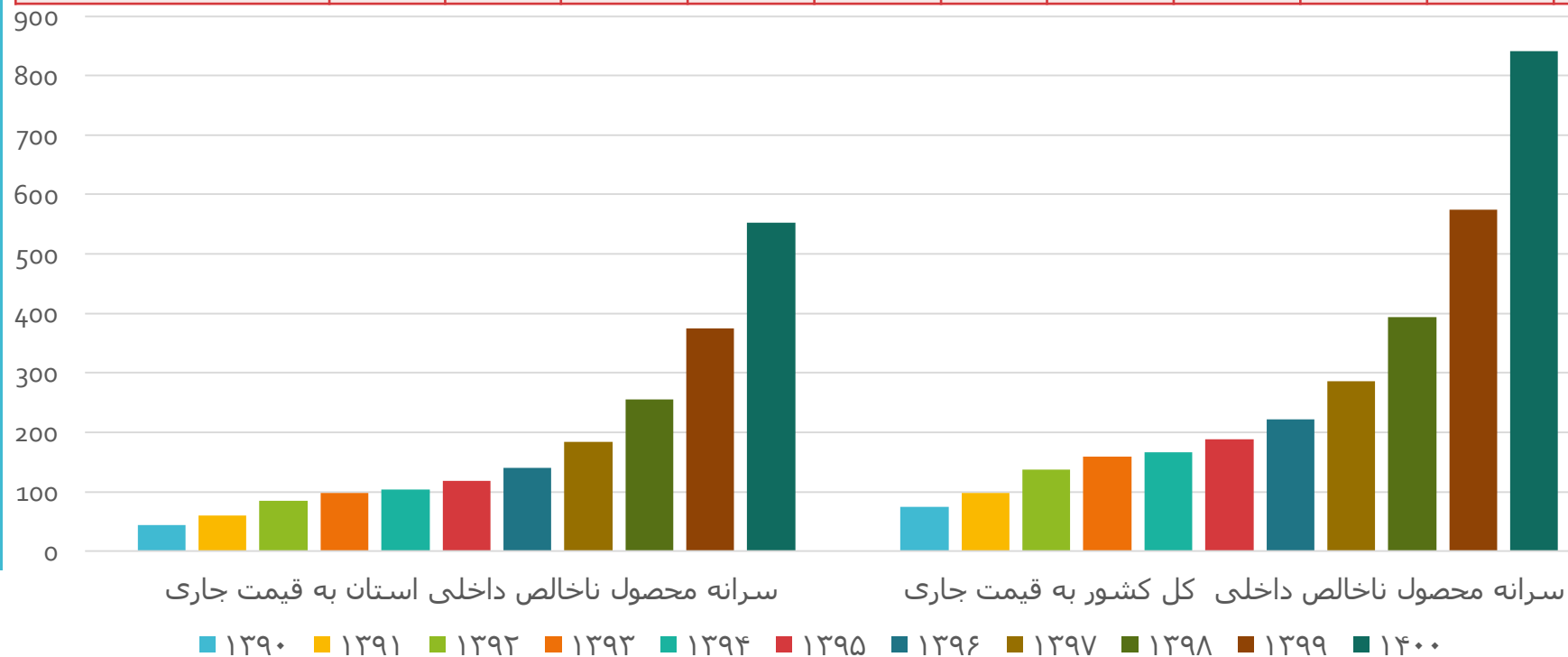
جریانهای اقتصادی سکونتگاه های استان





وضعیت استان بر اساس قیمت های جاری GDP

سال	1390	1391	1392	1393	1394	1395	1396	1397	1398	1399	1400
سرانه محصول ناخالص داخلی استان به قیمت جاری	44.70	59.85	84.57	98.69	103.71	118.13	140.79	183.95	254.96	374.68	552.69
سرانه محصول ناخالص داخلی کل کشور به قیمت جاری	74.26	98.53	137.98	159.58	166.17	187.77	221.39	286.70	393.99	574.36	840.86



قیمت های جاری GDP

سال	1390	1391	1392	1393	1394	1395	1396	1397	1398	1399	1400
محصول ناخالص داخلی به قیمت ثابت	55792746.2	57685924.6	58323482.8	60151384.3	59153018.5	61793838.9	66661810.7	64963672.4	64000761.95	63959456.73	65616914.18
محصول ناخالص داخلی به قیمت جاری	55804571	74966322.7	106276444.2	124437714.9	131188432.8	150076784	179482406.7	235331951.1	327307613.8	482676739.2	714485240
جمعیت استان	1248488	1252595	1256715	1260849	1264997	1270420	1274852	1279300	1283764	1288243	1292737
سرانه محصول ناخالص داخلی به قیمت ثابت	44.69	46.05	46.41	47.71	46.76	48.64	52.29	50.78	49.85	49.65	50.76
سرانه محصول ناخالص داخلی به قیمت جاری	44.70	59.85	84.57	98.69	103.71	118.13	140.79	183.95	254.96	374.68	552.69
سال	1390	1391	1392	1393	1394	1395	1396	1397	1398	1399	1400
محصول ناخالص داخلی کل کشور به قیمت ثابت	6866811147	6280156151	6435356737	6581447195	6577726275	7509284865	7869763283	7482717319	7014208764	7083912037	7325033647
محصول ناخالص داخلی کل کشور به قیمت جاری	5580457100	7496632270	10627644420	12443771490	13118843280	15007678400	17948240670	23533195110	32730761380	48267673920	71448524001
جمعیت کشور	75150000	76082000	77025000	77980000	78947000	79926000	81070000	82084000	83075000	84038000	84971000
سرانه محصول ناخالص داخلی کل کشور به قیمت ثابت	91.37	82.54	83.55	84.40	83.32	93.95	97.07	91.16	84.43	84.29	86.21
سرانه محصول ناخالص داخلی کل کشور به قیمت جاری	74.26	98.53	137.98	159.58	166.17	187.77	221.39	286.70	393.99	574.36	840.86



وضعیت استان از
ابعاد صنعتی،
کشاورزی، معدن،
خدمات

نام شهرستان	پیش بینی GDP سال ۱۴۰۰ (ارقام به میلیارد تومان)			
	بخش خدمات	بخش معدن	بخش صنعت	بخش کشاورزی
استان	4068.19	10.26	1323.03	1137.32
اردبیل	2559.72	6.07	782.83	219.28
بيله سوار	117.48	0.24	31.56	100.80
پارس آباد	356.36	1.10	141.72	228.25
خلخال	252.02	0.69	88.95	81.35
سرعین	47.16	0.10	12.37	35.82
کوثر	51.29	0.17	21.40	40.19
گرمی	156.35	0.37	47.96	133.92
مشکین شهر	366.73	1.00	128.57	166.69
نمین	125.48	0.48	61.53	63.97
نیر	35.59	0.05	6.15	67.04



پیش بینی GDP سال ۱۴۰۱ (ارقام به میلیارد تومان)

نام شهرستان	بخش کشاورزی	بخش صنعت	بخش معدن	بخش خدمات	جمع بخش ها
استان	1237.65	1469.96	11.37	4435.06	7043.97
اردبیل	234.63	876.77	6.70	2815.69	3837.37
بيله سوار	112.90	34.40	0.27	125.53	269.92
پارس آباد	253.36	155.61	1.21	380.78	785.49
خلخال	88.34	97.66	0.77	269.29	456.06
سرعین	38.90	13.46	0.10	51.88	102.99
کوثر	43.65	23.50	0.18	54.81	122.14
گرمی	143.57	52.66	0.41	167.07	365.58
مشکین شهر	180.02	141.16	1.13	397.91	715.15
نمین	69.47	67.99	0.53	134.08	271.63
نیر	72.80	6.75	0.05	38.03	117.64

وضعیت استان از
ابعاد صنعتی،
کشاورزی، معدن،
خدمات

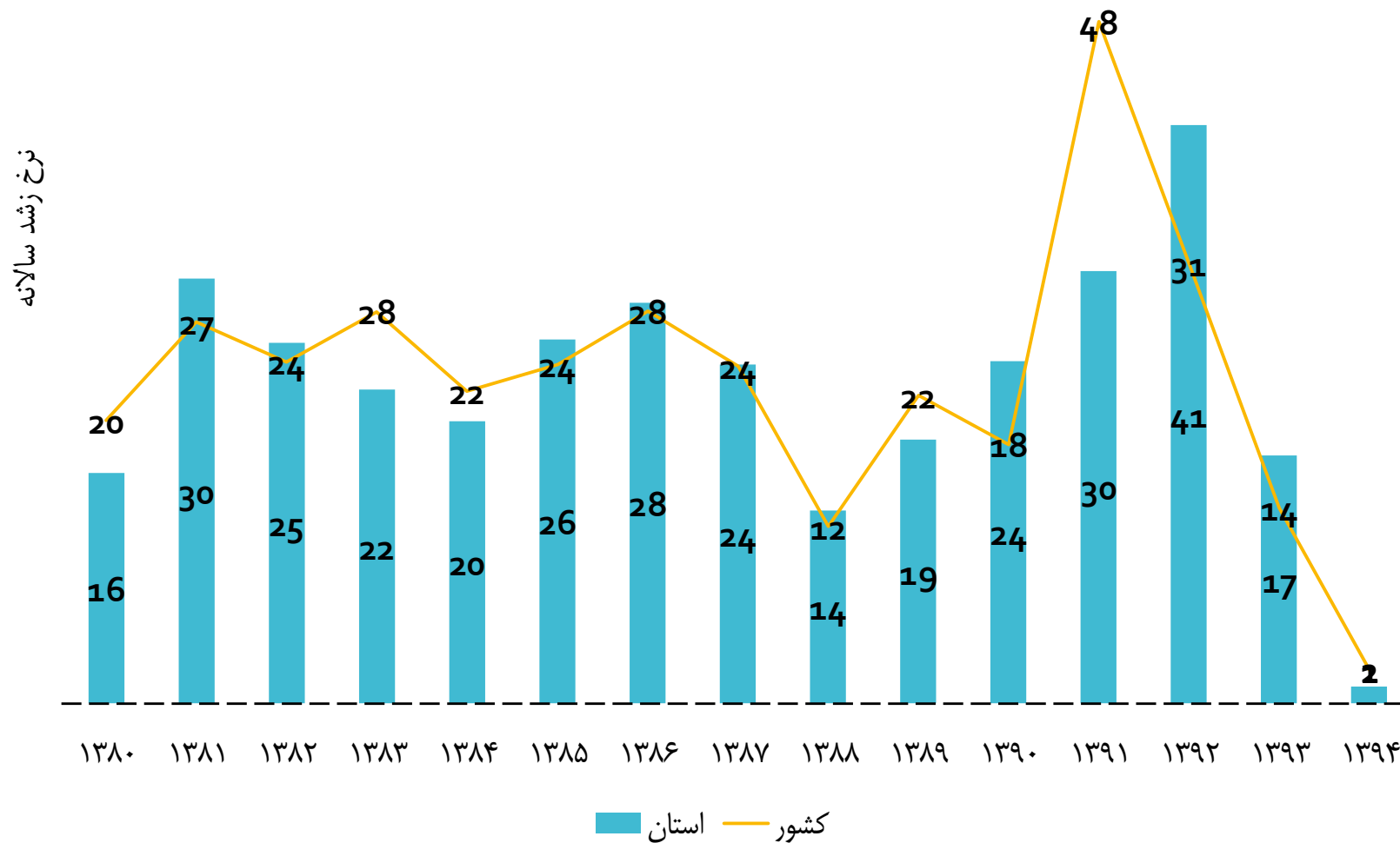


**وضعیت استان از
ابعاد صنعتی،
کشاورزی، معدن،
خدمات**

پیش بینی رشد سال ۱۴۰۱ نسبت به ۱۴۰۰ (درصد)					نام شهرستان
جمع بخش ها	بخش خدمات	بخش معدن	بخش صنعت	بخش کشاورزی	
7.7	9.0	10.8	11.1	8.8	استان
7.6	10.0	10.4	12.0	7.0	اردبیل
7.9	6.9	10.4	9.0	12.0	بيله سوار
8.0	6.9	10.4	9.8	11.0	پارس آباد
7.8	6.9	12.3	9.8	8.6	خلخال
7.9	10.0	7.0	8.8	8.6	سرعین
8.0	6.9	11.0	9.8	8.6	کوثر
8.0	6.9	10.4	9.8	7.2	گرمی
7.9	8.5	13.0	9.8	8.0	مشکین شهر
8.0	6.9	10.4	10.5	8.6	نمین
8.1	6.9	10.4	9.8	8.6	نیر



نرخ های رشد سالانه تولید ناخالص استان و کشور





نرخ مشارکت اقتصادی، سهم اشتغال و نرخ بیکاری در جمعیت ۱۵ ساله و پیش‌تر بر حسب جنس

مرد و زن							جنس و استان
نرخ بیکاری	سهم اشتغال در بخش		سهم اشتغال در بخش			نرخ مشارکت اقتصادی	
	عمومی	خصوصی	خدمات	صنعت	کشاورزی		
9.4	15.8	84.2	51.9	33.6	14.5	40.4	کل کشور
14.0	14.5	85.5	46.7	25.8	27.5	44.7	اردبیل

زن						مرد						جنس و استان		
نرخ بیکاری	سهم اشتغال در بخش		سهم اشتغال در بخش			نرخ مشارکت اقتصادی	نرخ بیکاری	سهم اشتغال در بخش		سهم اشتغال در بخش			نرخ مشارکت اقتصادی	
	عمومی	خصوصی	خدمات	صنعت	کشاورزی			عمومی	خصوصی	خدمات	صنعت			کشاورزی
14.9	25.5	74.5	60.3	26.1	13.6	12.8	8.4	14.1	85.9	50.5	34.9	14.7	68.0	کل کشور
10.8	20.3	79.7	38.8	26.5	34.7	17.4	14.7	13.1	86.9	48.7	25.6	25.7	72.1	اردبیل



وضعیت اشتغال و بیکاری استان اردبیل در مقایسه با کشور

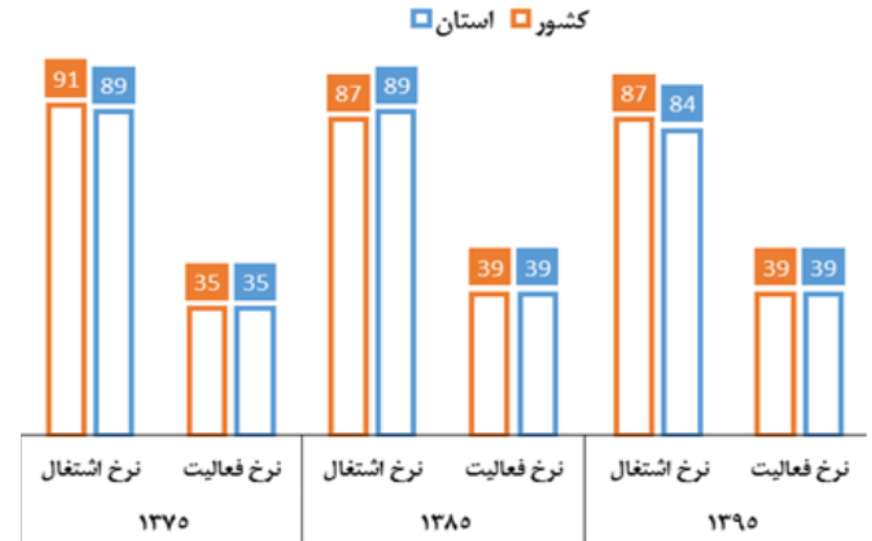
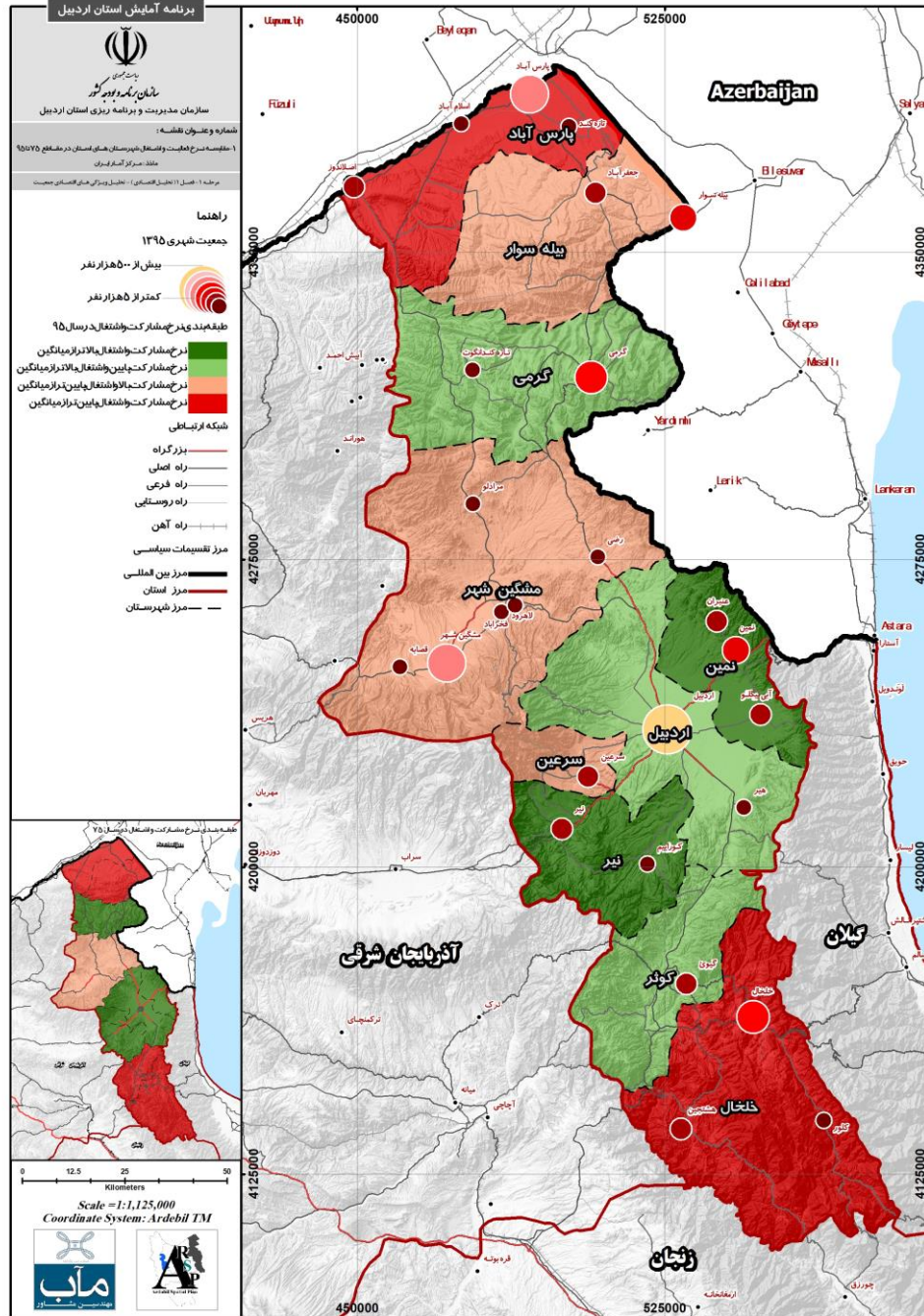
کشور					استان					شرح
تغییرات جمعیت	متوسط نرخ رشد سالانه	1395	1385	1375	تغییرات جمعیت	متوسط نرخ رشد سالانه	1395	1385	1375	
19,871	1.4	79,926	70,495	60,055	102	0.4	1,270	1,228	1,168	جمعیت
21,021	1.9	66,422	59,522	45,401	203	1.1	1,061	1,039	858	جمعیت ۱۰ ساله و بیشتر
9,902	2.4	25,929	23,469	16,027	118	1.7	418	408	301	جمع
8,099	2.2	22,671	20,476	14,572	84	1.4	353	362	269	شاغل
1,802	4.1	3,258	2,992	1,456	34	3.7	65	46	32	بیکار جویای کار
11,409	1.7	40,231	35,538	28,822	94	0.8	639	625	546	جمع
-371	-0.1	12,262	13,117	12,633	-50	-1.2	189	247	239	محصل
7,372	2.2	20,565	16,057	13,193	79	1.3	344	276	265	خانه دار
2,427	5.4	3,725	2,974	1,298	33	6.2	48	42	14	دارای درآمد بدون کار
1,981	3.9	3,679	3,389	1,698	32	3.9	59	61	27	سایر
-290	-3.7	262	516	552	-9	-6.2	3	5	12	اظهار نشده

جمعیت فعال اقتصادی

جمعیت غیر فعال اقتصادی



وضعیت اشتغال و بیکاری استان اردبیل در مقایسه با کشور





وضعیت بیکاری (سطح سواد) استان اردبیل در مقایسه با کشور

نسبت باسوادان دارای تحصیلات عالی به کل	نسبت باسوادی	سهم				تعداد				شرح
		بی س واد	تحصیلات عالی	باسواد	جمع بیکار	بی سواد	تحصیلات عالی	باسواد	جمع بیکار	
40.8	96.3	29.5	51.0	45.3	44.4	1,066	11,867	27,990	29,056	اردبیل
36.8	96.4	2.8	4.4	4.3	4.3	100	1,025	2,689	2,789	بيله سوار
32.2	94.0	10.5	8.8	9.7	9.7	379	2,051	5,987	6,366	خلخال
30.0	90.9	25.7	13.2	15.1	15.7	928	3,079	9,320	10,248	مشگین شهر
28.4	94.3	5.0	3.8	4.8	4.8	179	890	2,950	3,129	گرمی
36.9	93.7	15.8	14.3	13.7	13.8	570	3,335	8,473	9,043	پارس آباد
29.4	96.3	0.8	1.0	1.3	1.2	30	240	787	817	کوثر
22.0	93.1	5.2	2.6	4.1	4.2	187	599	2,537	2,724	نمین
38.2	96.6	0.2	0.4	0.4	0.4	9	102	258	267	نیر
9.6	83.7	4.6	0.4	1.4	1.5	165	97	846	1,011	سرعین
35.6	94.5	100	100	100	100	3,613	23,285	61,837	65,450	استان

عمده محصولات و کالاهای وارداتی و مبدا آن‌ها طی سال‌های ۹۰-۹۵

سال	وزن (هزار تن)	ارزش (میلیون دلار)	سهم از کشور (%)	عمده کشورهای مبدا وارداتی	عمده محصولات وارداتی
۹۰	۵۰,۶۳	۷۷	۰,۱۴	کره، امارات، هند، ارمنستان	ماشین مکانیکی و بافندگی، برنج، تفاله چغندر
۹۵	۱۵,۰۸	۱۷,۶۵	۰,۰۵	ترکیه، آلمان، ایتالیا، پاکستان، چین	کنجاله پنبه دانه، برنج، کاغذ، دکور خام، قالب تایر
تغییرات	-۷۰	-۷۷	-۶۴	-	-

ماخذ: اداره کل گمرکات استان اردبیل، اتاق صنایع، معادن و کشاورزی

صادرات و واردات محصولات

عمده محصولات و کالاهای صادراتی و مقصد آن‌ها طی سال‌های ۹۰-۹۵

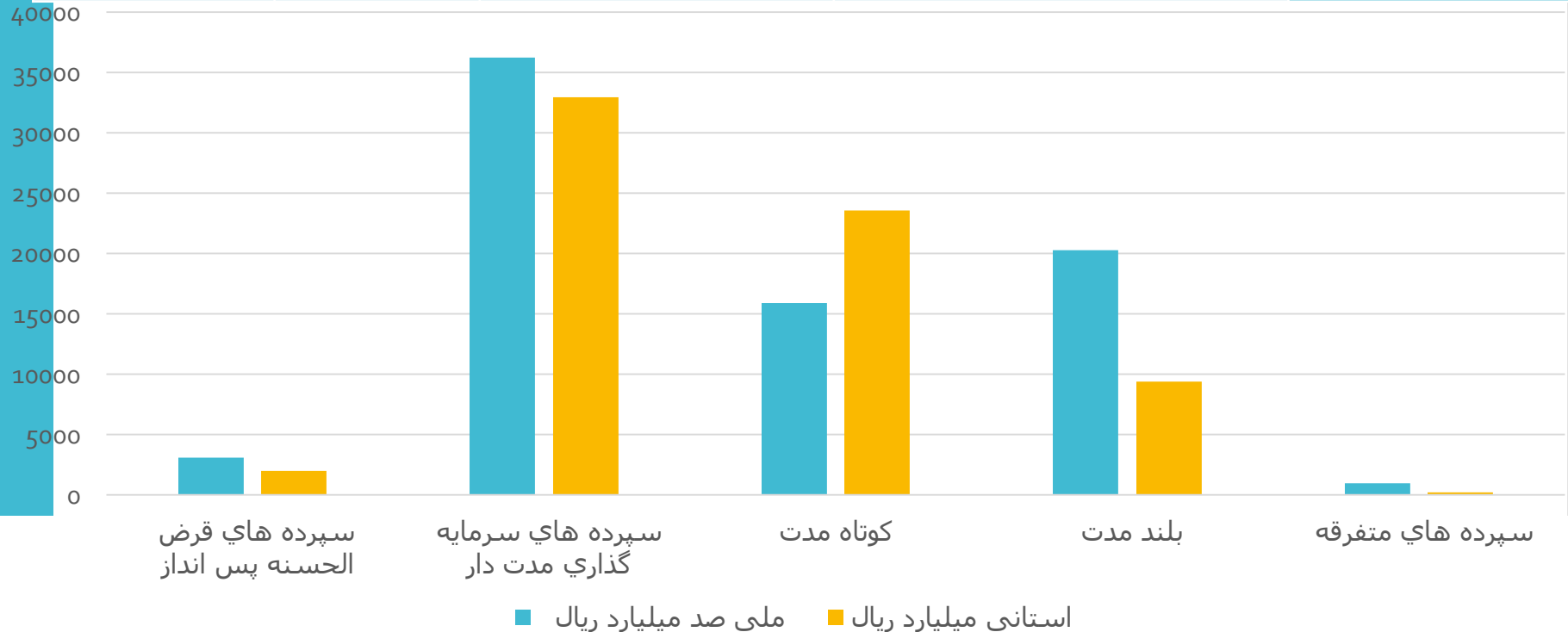
سال	وزن (هزار تن)	ارزش (میلیون دلار)	سهم از کشور	عمده کشورهای هدف صادراتی	عمده محصولات صادراتی
۹۰	۱۳۳,۳	۹۱,۴۸	۰,۲۰	جمهوری آذربایجان، ونزوئلا، عراق، افغانستان، ترکیه	سیب زمینی، ماشین آلات، پوست دباغی شده، چربی حیوانی
۹۵	۷۳,۸ ۷	۲۹,۲۳	۰,۰۶	عراق، آذربایجان، گرجستان، افغانستان، ترکمنستان، یمن	مصنوعات پلاستیکی، بیسکویت، سیب زمینی، لاستیک، ماشین آلات
تغییرات (%)	-۴۴	-۶۸	-۷۰	-	-



میزان سپرده‌های بانکی استان نسبت به کشور

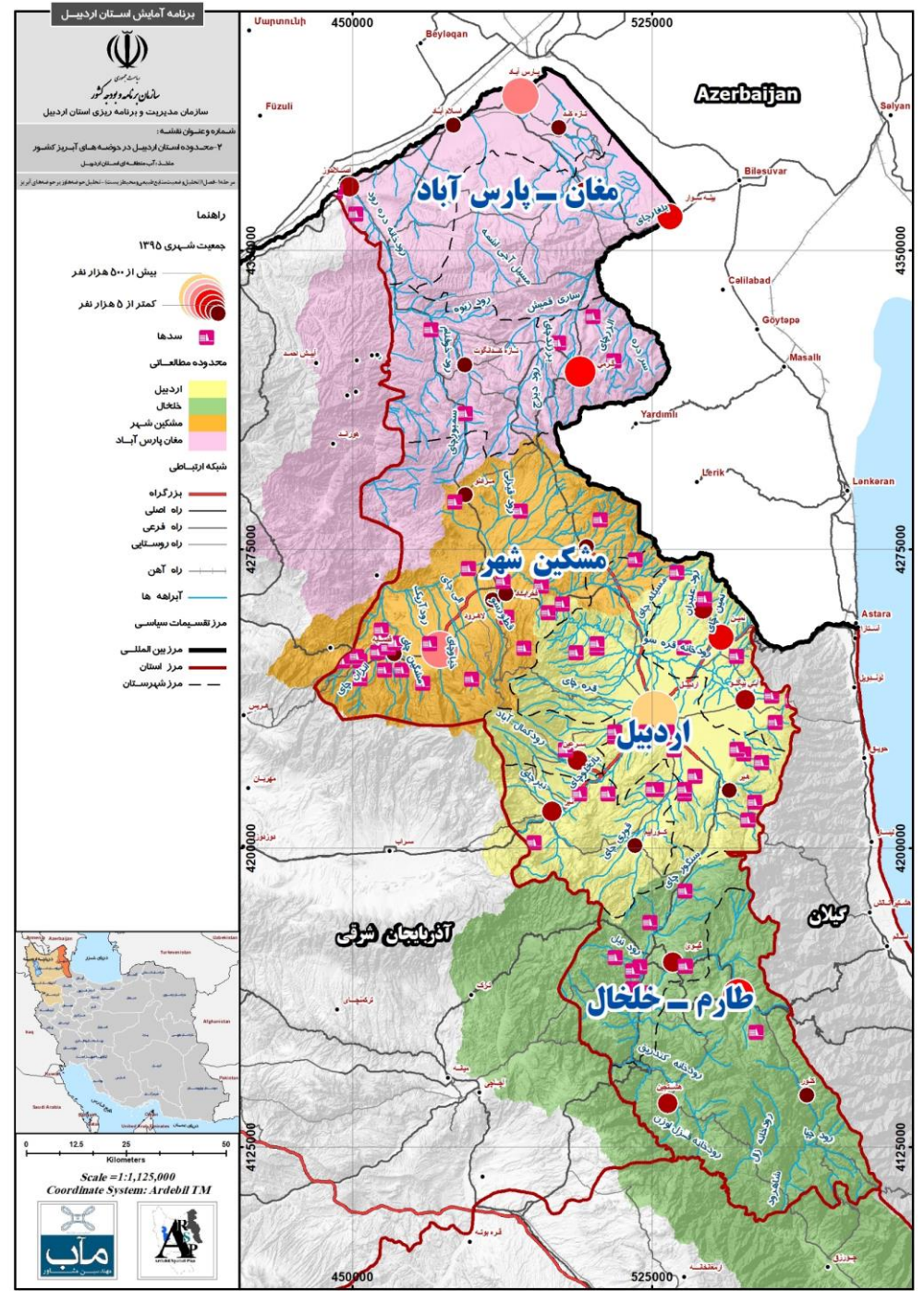
نسبت استان به کشور	استانی	ملی	زیر شاخص - ارقام به میلیارد ریال	شاخص
۰,۶۳٪	۱۹۶۰,۸۹	۳۰۶۸۹۳,۶۶	سپرده های قرض الحسنه پس انداز	متوسط ۵ ساله سپرده های بانکی (۱۳۸۹ - ۱۳۹۳)
۰,۹۰٪	۳۲۹۱۲,۷ ۳	۳۶۲۰۴۸۲,۱	سپرده های سرمایه گذاری مدت دار	
۱,۴۷٪	۲۳۵۵۱,۰ ۷	۱۵۹۱۳۲۹,۳۸	کوتاه مدت	
۰,۴۶٪	۹۳۶۱,۶۶	۲۰۲۹۱۵۲,۷۲	بلند مدت	
۰,۲۳٪	۲۳۰,۰۷	۹۶۸۴۸,۳۴	سپرده های متفرقه	

خدمات مالی و بانکی

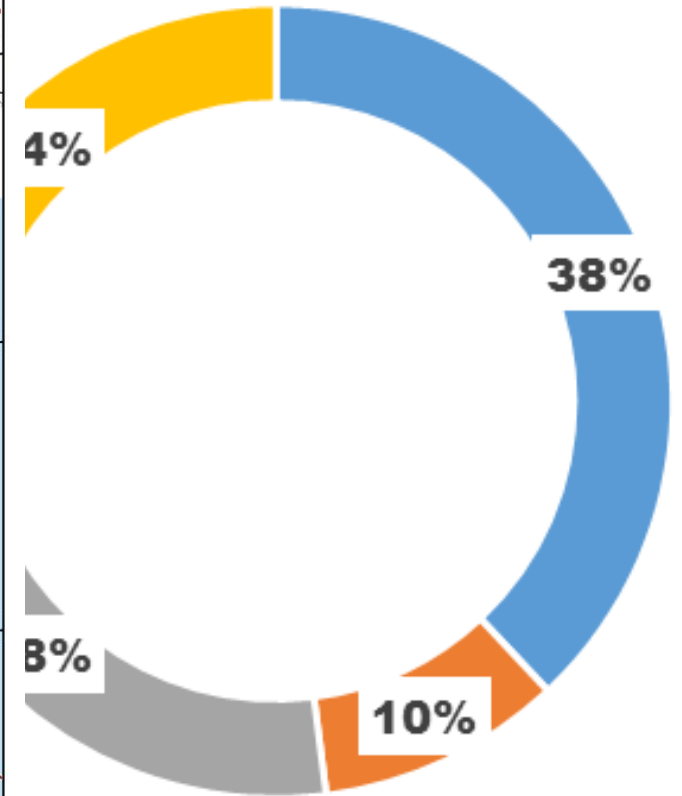




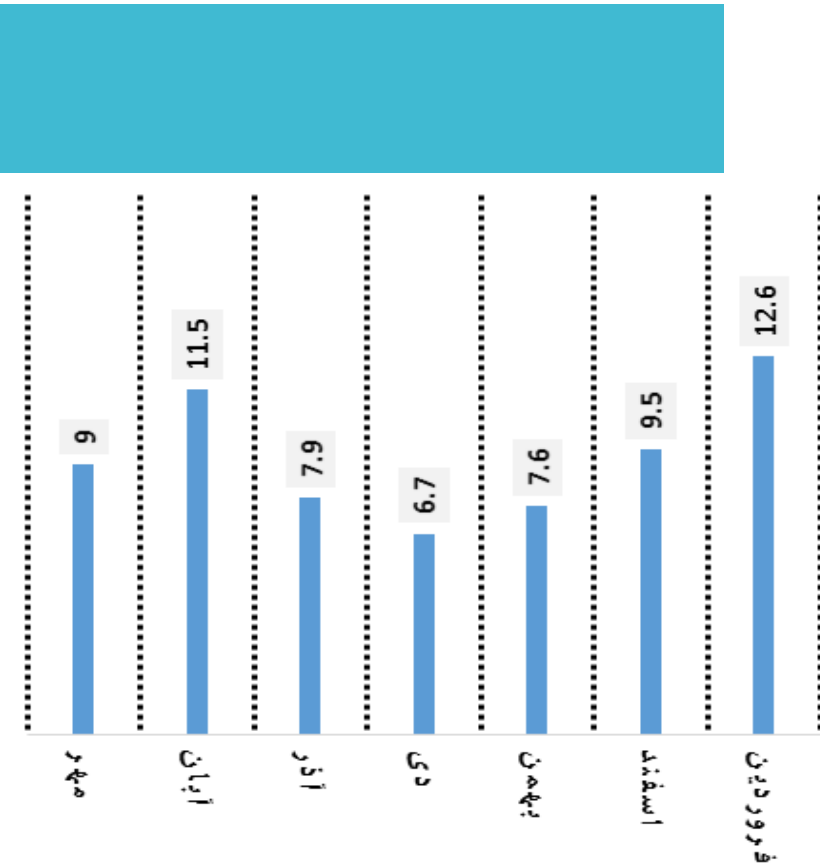
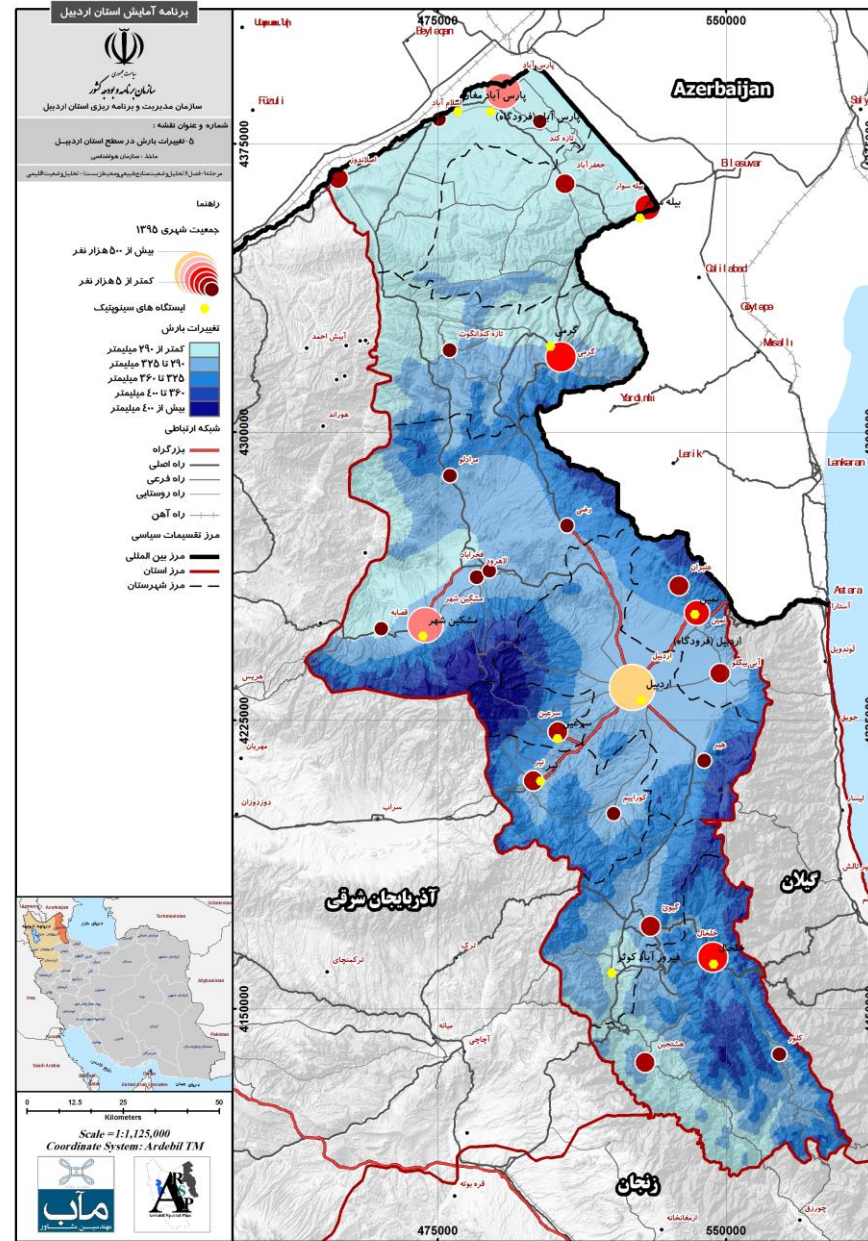
پهنه بندی حوزه های آبی در برنامه ریزی استان



توزیع فصلی بارش در استان اردبیل

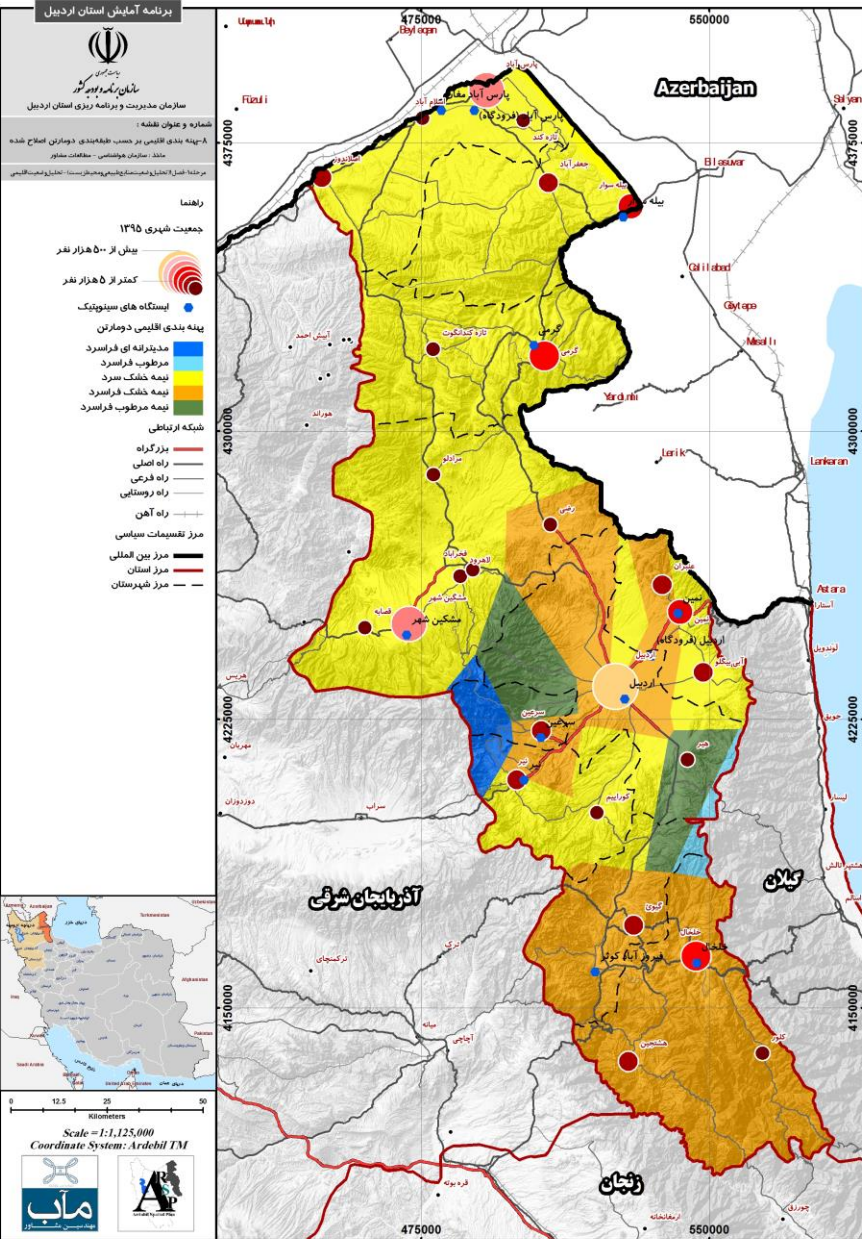


زمستان ■ بهار ■ تابستان ■ پاییز

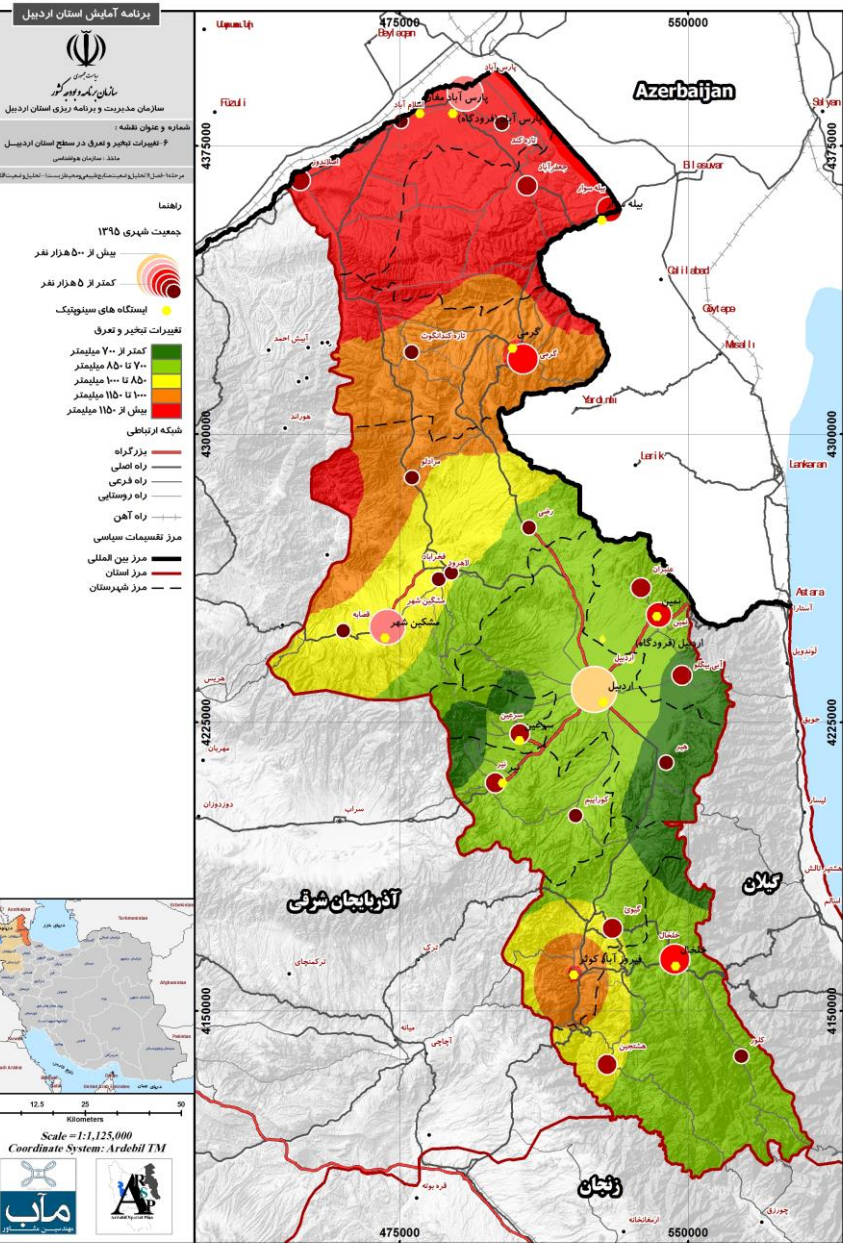


پهنه‌بندی اقلیمی

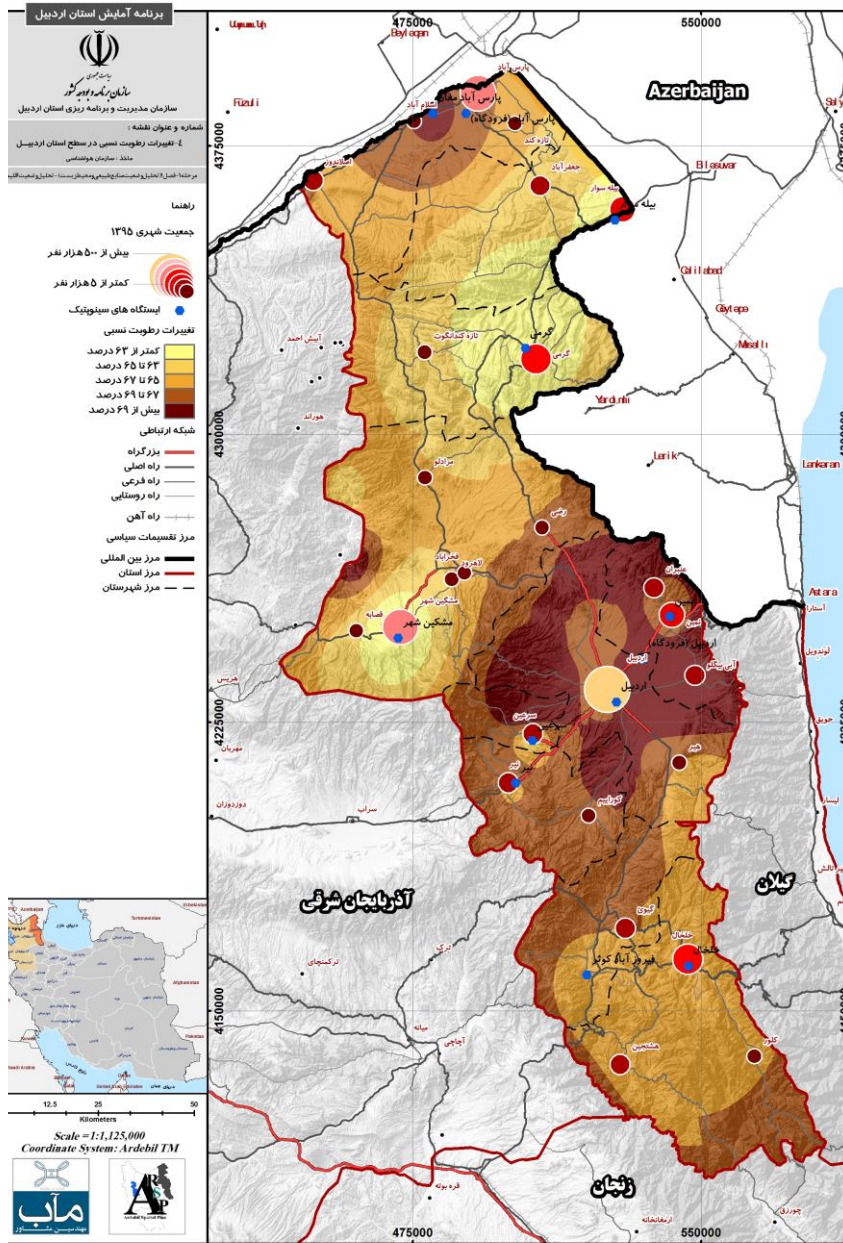
نام ایستگاه	نوع ایستگاه	کوبن	دومارتن اصلاح شده	امیرزه
هشت چین	تبخیرسنجی	مرطوب	نیمه خشک سرد	نیمه مرطوب سرد
اصلاندوز	تبخیرسنجی	استپی	نیمه خشک سرد	خشک سرد
لاي	تبخیرسنجی	مرطوب	مدیترانه ای فراسرد	نیمه مرطوب سرد
نیر	تبخیرسنجی	مرطوب	نیمه خشک فراسرد	نیمه خشک سرد
آیاری مشکین شهر	تبخیرسنجی	مرطوب	نیمه خشک سرد	نیمه مرطوب سرد
آبی بیگلو	تبخیرسنجی	مرطوب	نیمه خشک سرد	نیمه مرطوب سرد
ملااحمد	تبخیرسنجی	مرطوب	نیمه خشک سرد	خشک سرد
ناور-خروجی نارو	تبخیرسنجی	مرطوب	نیمه مرطوب فراسرد	نیمه خشک سرد
نمین	تبخیرسنجی	مرطوب	نیمه خشک فراسرد	نیمه خشک سرد
سامیان	تبخیرسنجی	مرطوب	نیمه خشک فراسرد	نیمه خشک سرد
آتشگاه	تبخیرسنجی	مرطوب	نیمه مرطوب فراسرد	نیمه خشک سرد
گیلارلو	تبخیرسنجی	مرطوب	نیمه خشک سرد	نیمه خشک سرد
پاریس آباد	سینوپتیک	مرطوب	نیمه خشک سرد	نیمه مرطوب سرد
مشکین شهر	سینوپتیک	مرطوب	نیمه خشک سرد	نیمه مرطوب سرد
اردبیل	سینوپتیک	مرطوب	نیمه خشک فراسرد	خشک سرد
بیله سوار	سینوپتیک	مرطوب	نیمه خشک معتدل	نیمه خشک سرد
گرمی	سینوپتیک	مرطوب	نیمه خشک سرد	نیمه خشک سرد
خلخال	سینوپتیک	مرطوب	نیمه خشک فراسرد	نیمه خشک سرد
نمین	سینوپتیک	مرطوب	نیمه خشک سرد	نیمه خشک سرد
نیر	سینوپتیک	مرطوب	نیمه خشک سرد	نیمه مرطوب سرد
فیروز آباد (اردبیل)	سینوپتیک	مرطوب	نیمه خشک فراسرد	خشک سرد
اردبیل (فرودگاه)	سینوپتیک	مرطوب	نیمه خشک فراسرد	خشک سرد
سرعین	سینوپتیک	مرطوب	نیمه خشک فراسرد	نیمه خشک سرد
مشیران	کلیماتولوژی	استپی	نیمه خشک سرد	خشک سرد
نیر	کلیماتولوژی	مرطوب	نیمه خشک فراسرد	خشک سرد
نور	کلیماتولوژی	مرطوب	مرطوب فراسرد	اقلیم ارتفاعا،



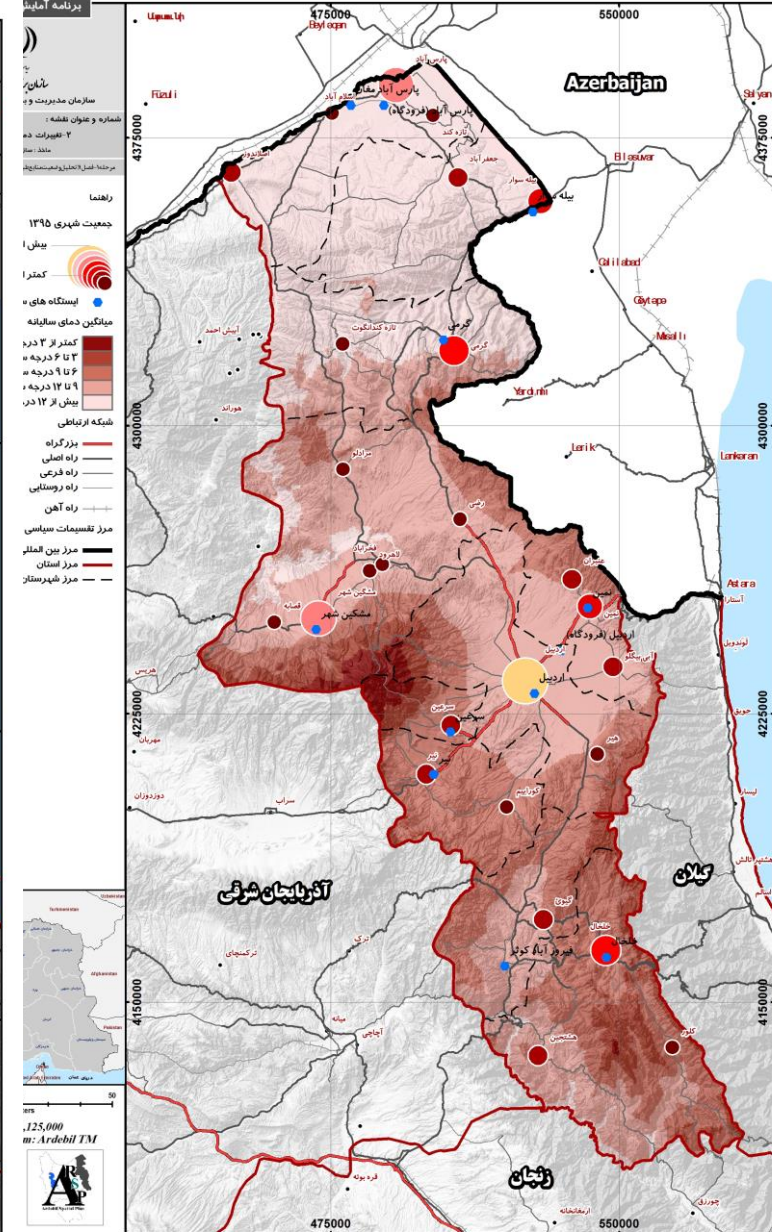
تغییرات بخیر و تعرق



تغییرات رطوبت نسبی

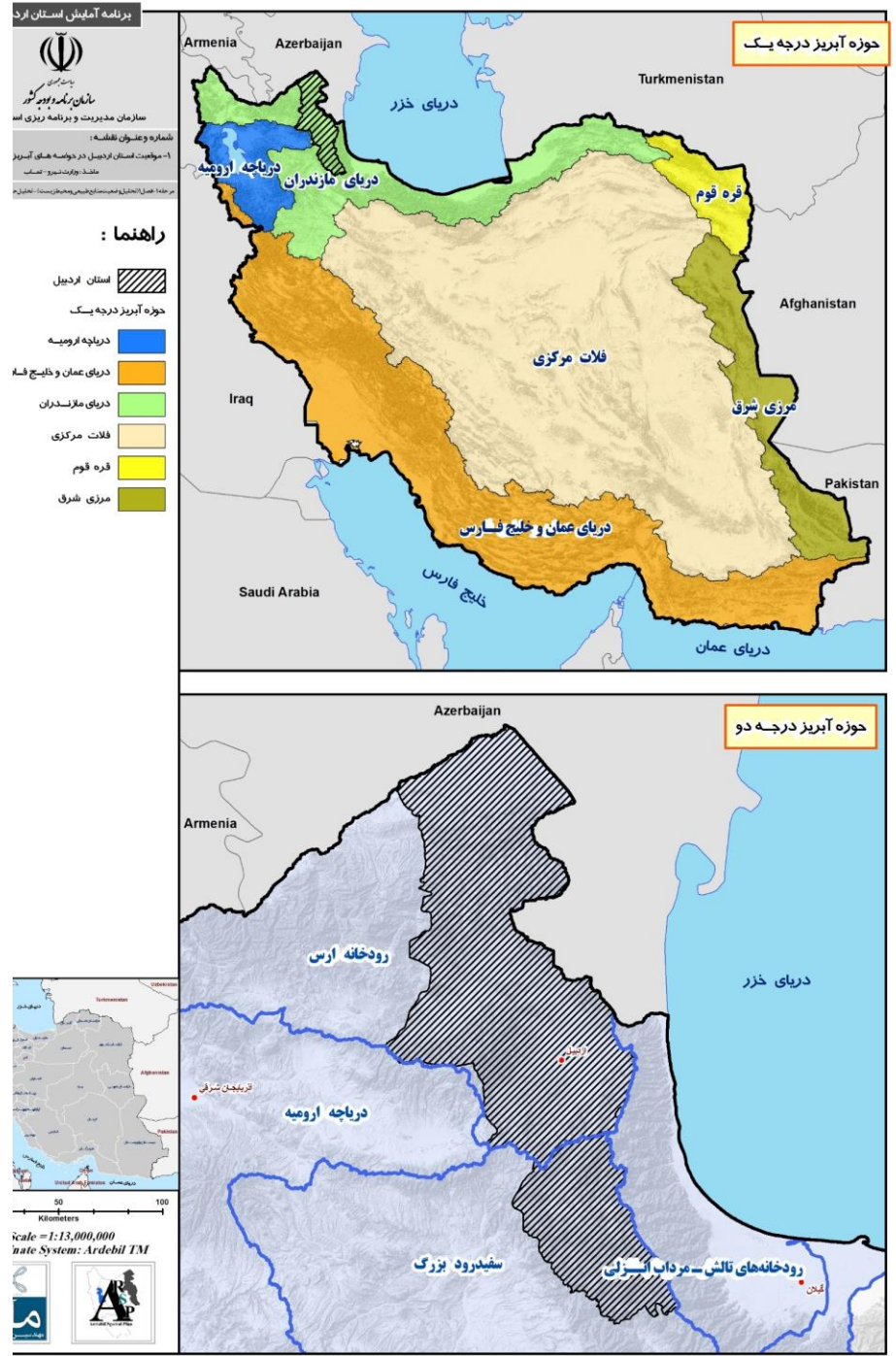
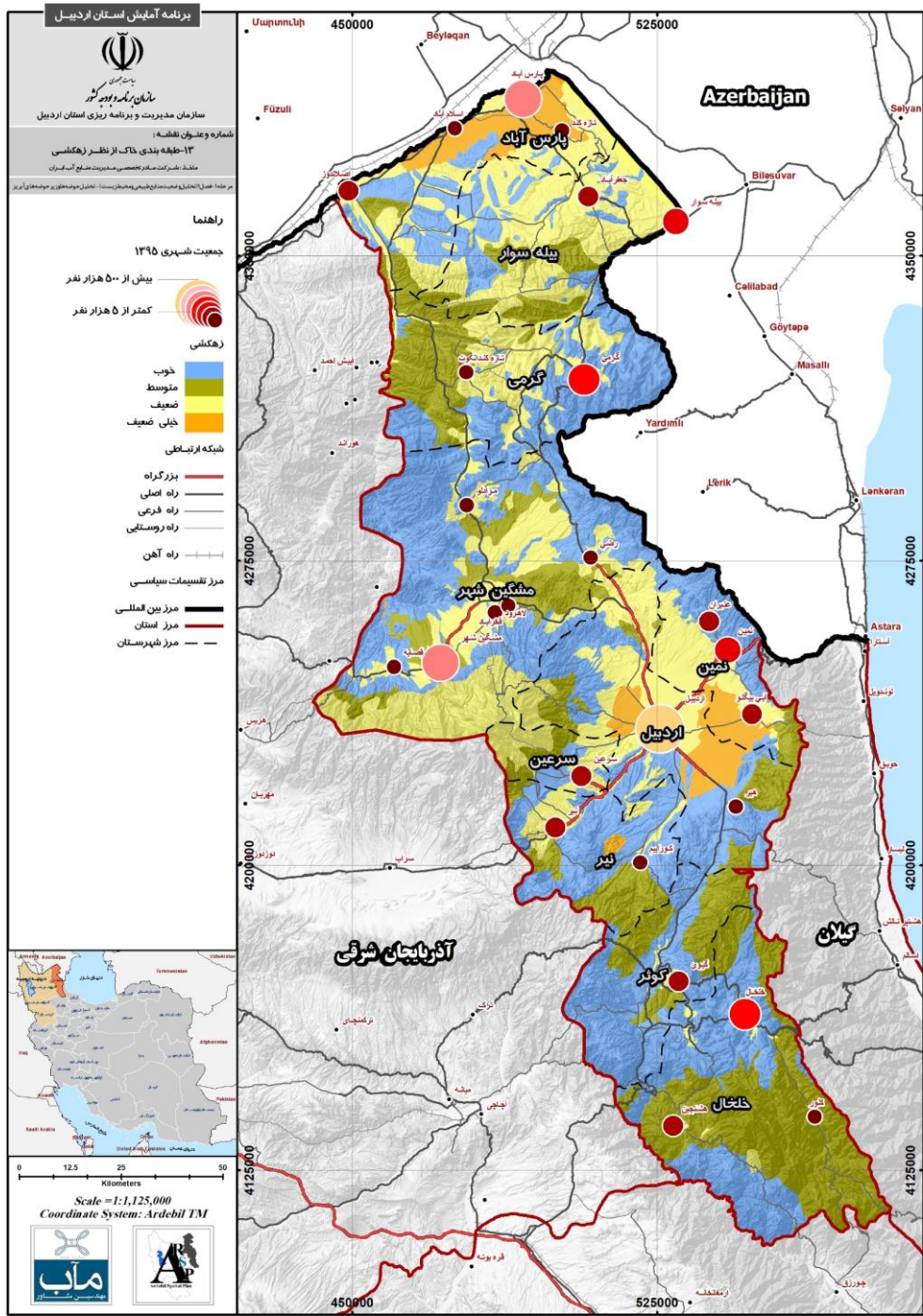


تغییرات دمایی





وضعیت منابع آب حوزه های آبریز و شبکه های زهکشی



حوزه آبریز درجه یک

حوزه آبریز درجه دو

بیان عمومی آب در حوضه های آبریز درجه ۲ استان اردبیل - میلیون متر مکعب

نام حوضه	کد حوضه	ورودی	خروجی	بیل ان
ارسی	11	17681	17732	-51
سفید رود بزرگ	13	24112	24173	-61

میزان آب مورد نیاز بخش های مختلف اقتصادی

شرح	۱۳۹۳	سهم	۱۳۹۴	سهم	۱۳۹۵	سهم
آب زیرزمینی	کشاورزی	۲۰۶,۸	%۷۵	۲۵۵,۱	%۷۸	۱۸۸,۵۱
	صنعت	۱۴,۵۹	%۵	۱۸,۱	%۶	۱۲,۸۱
	شرب	۵۳,۹۲	%۲۰	۵۲,۷۷	%۱۶	۴۵,۲۷
	جمع	۲۷۵,۳۱	-	۳۲۵,۹۷	-	۲۴۶,۵۹
آب سطحی	کشاورزی	۱۵۴۴,۱	%۹۵	۱۳۸۰,۹	%۹۳	۱۴۸۸,۴
	صنعت	۲۵,۰۴	%۲	۱۰,۶۵۴	%۱	۲۳,۷
	شرب	۵۶,۶	%۳	۸۷,۰۷	%۶	۹۴,۶
	جمع	۱۶۲۳,۷۴	-	۱۴۷۸,۷	-	۱۶۰۶,۷
کل	کشاورزی	۱۷۵۰,۹	%۹۲	۱۶۳۶	%۹۱	۱۶۷۶,۹۱
	صنعت	۳۹,۶۳	%۲	۲۸,۷۵	%۲	۳۶,۵۱۴
	شرب	۱۰۸,۵۲	%۶	۱۳۹,۸۴	%۸	۱۳۹,۸۷
	جمع	۱۸۹۹,۰۵	-	۱۸۰۴,۶	-	۱۸۵۳,۲۹

وضعیت منابع آب استان اردبیل



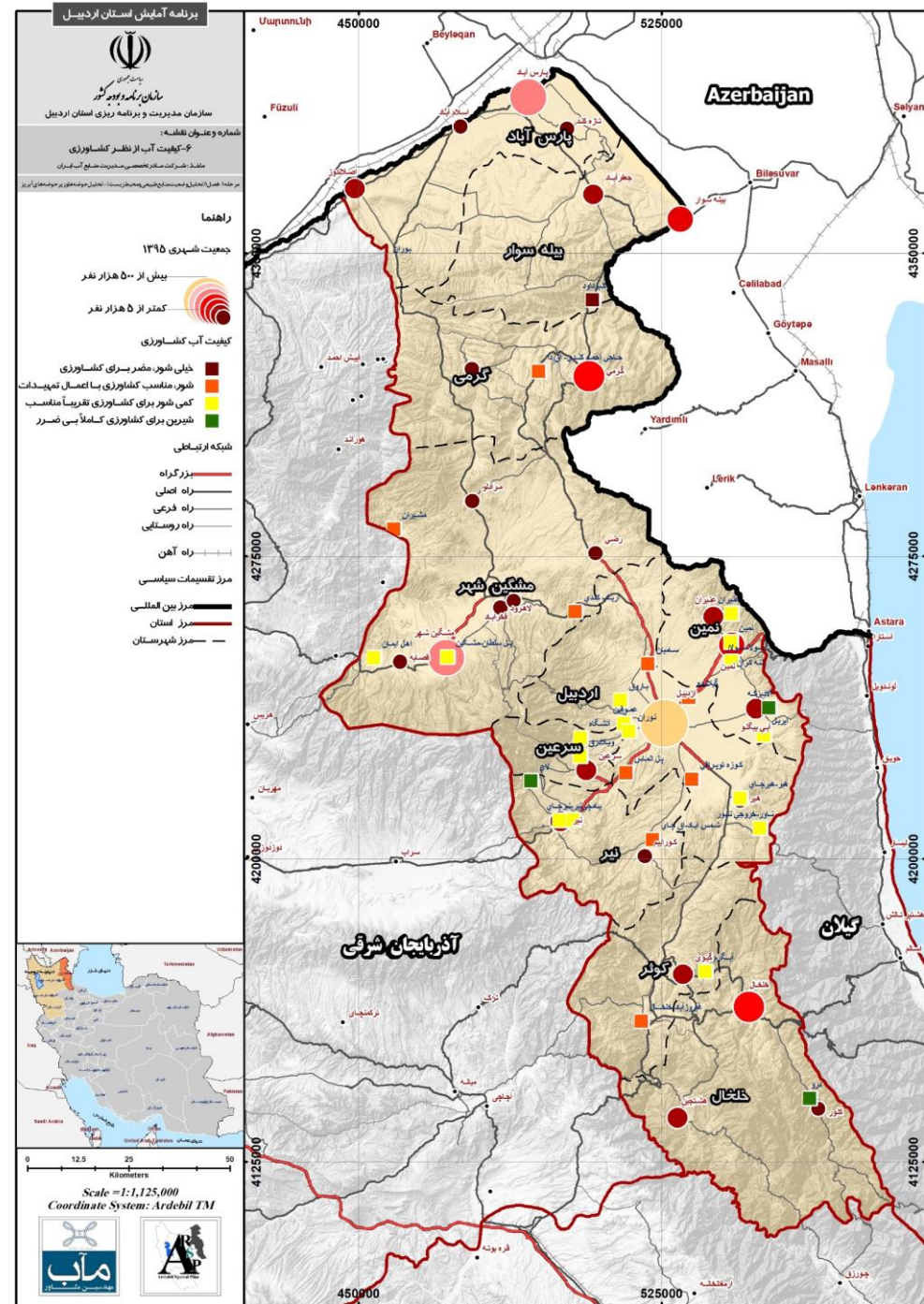
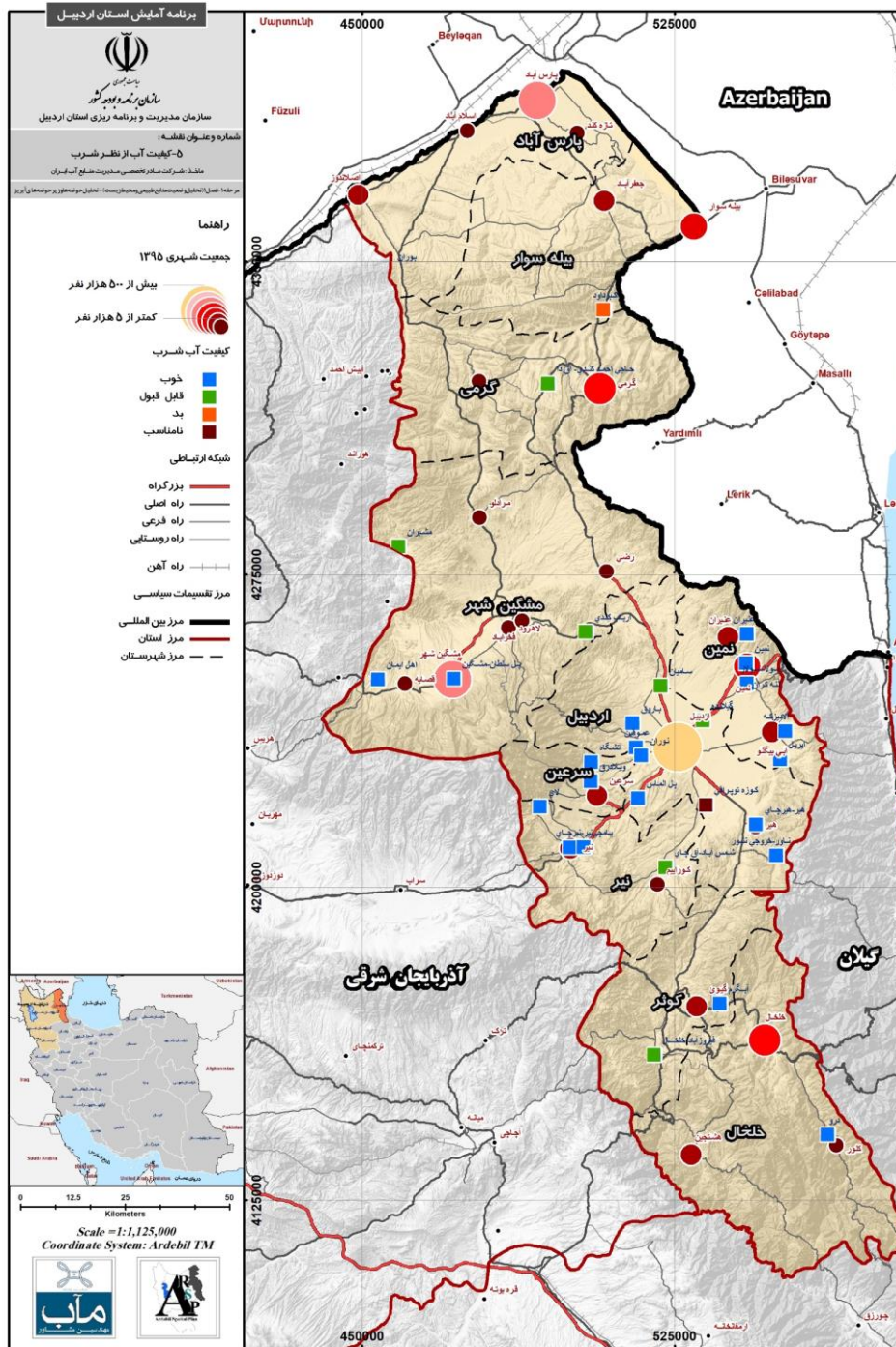
حجم آب قابل برنامه ریزی در آبخوان های آبرفتی - میلیون مترمکعب - سال آبی ۱۳۹۶-۹۷

وضعیت آبخوان ها

تغییر ذخیره آبخوان	تخلیه					تغذیه					محدوده ی مطالعاتی	
	جمع تخلیه	جریان زیرزمینی خروجی	تبخیر آبخوان	زهکشی	چشمه آبرفتی، قنات، چاه	جمع تغذیه	نفوذ آب شرب و صنعت	نفوذ از آب کشاورزی	نفوذ جریان سطحی	نفوذ بارندگی دشت	جریان زیرزمینی ورودی	
											از ارتفاعات	از دشت مجاور
0	54.43	4.26	5.73	43.62	0.82	54.43	0.42	16.22	1.31	11.23	25.4	مغان - پارس آباد
0	8.11	1.65	0	0	6.46	8.12	0.37	1.64	0.51	2.29	3.31	مشگین شهر
0	70.22	0	0.01	21.9	48.31	70.23	8.62	18.37	2.51	4.29	36.44	اردبیل
-34.8	194.44	0	0.73	5.61	188.1	159.65	32.28	44.76	10.96	14.41	57.24	طارم - خلخال (خلخال و فیروز آباد)
0	9.58	0.26	0.08	3.55	5.69	9.58	3.1	1.1	1.75	0.6	3.03	
0	3.24	0.18	0.08	2.44	0.54	3.24	0	0.58	1.8	0.27	0.59	



کیفیت منابع آب شرب و کشاورزی استان اردبیل





شاخص‌های تبیین کننده وضعیت آب در استان اردبیل

شاخص فالکنمارک	شاخص سازمان ملل		آب برگشتی مصارف						مصارف				منابع آب			جمعیت	کد محدوده مطالعاتی	نام محدوده			
			مقدار (درصد)	وضعیت	مقدار (متر مکعب)	وضعیت	آب برگشتی مصارف کشاورزی		حقیقه زیست محیطی	زیرزمینی		سطحی									
							زیرزمینی	سطحی		زیرزمینی	سطحی	جمع	زیرزمینی	سطحی							
تنش اندک	171 86. 9	بجرا نی شد ید	24. 0	بجرا نی شد ید	139 .8	86. 5	43. 3	8.1	2.0	141 5.2	530 .1	9.0	10. 5	11.1	854 .5	532 0.3	19. 9	530 0.5	309 557	11 01	مغان - پارس - آباد
تنش اندک	178 0.2	بجرا نی شد ید	44. 1	بجرا نی شد ید	31. 8	19. 2	6.6	4.9	1.2	171. 3	27.7	11. 8	13. 8	0.3	117. 8	316 .6	39. 8	276 .8	177 856	11 02	مشگین شهر
تنش آبی	725 .0	بجرا نی شد ید	56. 5	بجرا نی شد ید	72. 8	27. 2	13. 6	25. 6	6.4	361 .7	25. 9	39. 2	213 .4	24. 9	58. 4	511 .6	252 .6	259 .0	705 633	11 03	اردبیل
تنش بدون	362 07. 5	بجرا نی مت وسی ط	22. 7	بجرا نی مت وسی ط	98. 9	59. 9	30. 0	7.5	1.5	987 .3	373. 2	15. 1	146 .8	0.0	452 .3	391 5.3	183 .5	373 1.8	108 136	13 02	طارم - خلخال
تنش اندک	773 4.4	بجرا نی مت وسی ط	25. 8	بجرا نی مت وسی ط	343 .3	192 .7	93. 4	46. 1	11.1	293 5.5	956 .8	75.1	384 .4	36. 3	148 2.9	100 63. 9	495 .7	956 8.1	۱۳۰ ۱۱۸ ۲		جمع



چالش های منابع آب استان اردبیل

❖ افت کل سطح آب زیرزمینی در دشت اردبیل از سال ۵۱-۱۳۵۰ تا سال ۹۷-۱۳۹۶ در حدود ۱۱.۷۲ متر بوده که معادل کسری مخزن متوسط ۱۳.۷۵۳۱ میلیون مترمکعب و کسری کل ۶۳۲.۶۴۲ میلیون مترمکعب می باشد.

❖ با توجه به هیدروگراف سطح آب زیرزمینی ارایه شده در دشت های خلخال و فیروز آباد نیز شاهد افت سطح آب می باشیم.

❖ از چهار دشت موجود در سطح استان اردبیل (مغان پارس آباد، مشگین شهر، اردبیل و خلخال) همگی دارای کسری ذخیره آبخوان آبرفتی است که جمع میزان آن ۳۲.۶۸- میلیون متر مکعب میباشد. که از بین بیشترین کسری مربوط به شهرستان اردبیل به میزان ۲۹.۶۶- میلیون متر مکعب بوده است.

❖ زمین لغزش های استان حدود ۱۰۳ میلیون متر مربع معادل ۳/۱۰ هزار هکتار از مساحت استان را به خود اختصاص داده اند گسترده ترین زمین لغزش استان در حدود ۱۳۳۰ هکتار مساحت دارد که در شهرستان خلخال واقع شده است.

❖ کم عمق ترین زمین لغزش ثبت شده در استان حدود ۱۰ سانتیمتر در شهرستان کوثر و عمیق ترین آن ها با حدود ۱۱۰ متر در شهرستان گرمی قرار گرفته است. متوسط عمق زمین لغزش ها نیز حدود ۶/۵ متر می باشد.

❖ از لحاظ حجم مصالح لغزشی نیز مجموع لغزش ها ، حجمی برابر با ۱۳/۱ میلیارد مترمکعب دارند که حجیم ترین آن ها حدود ۲۶۱ میلیون متر مکعب مربوط به زمین لغزشی در شهرستان خلخال و کم حجم ترین نیز معادل ۴ متر مکعب مربوط به زمین لغزشی در شهرستان مشگین شهر می باشد.



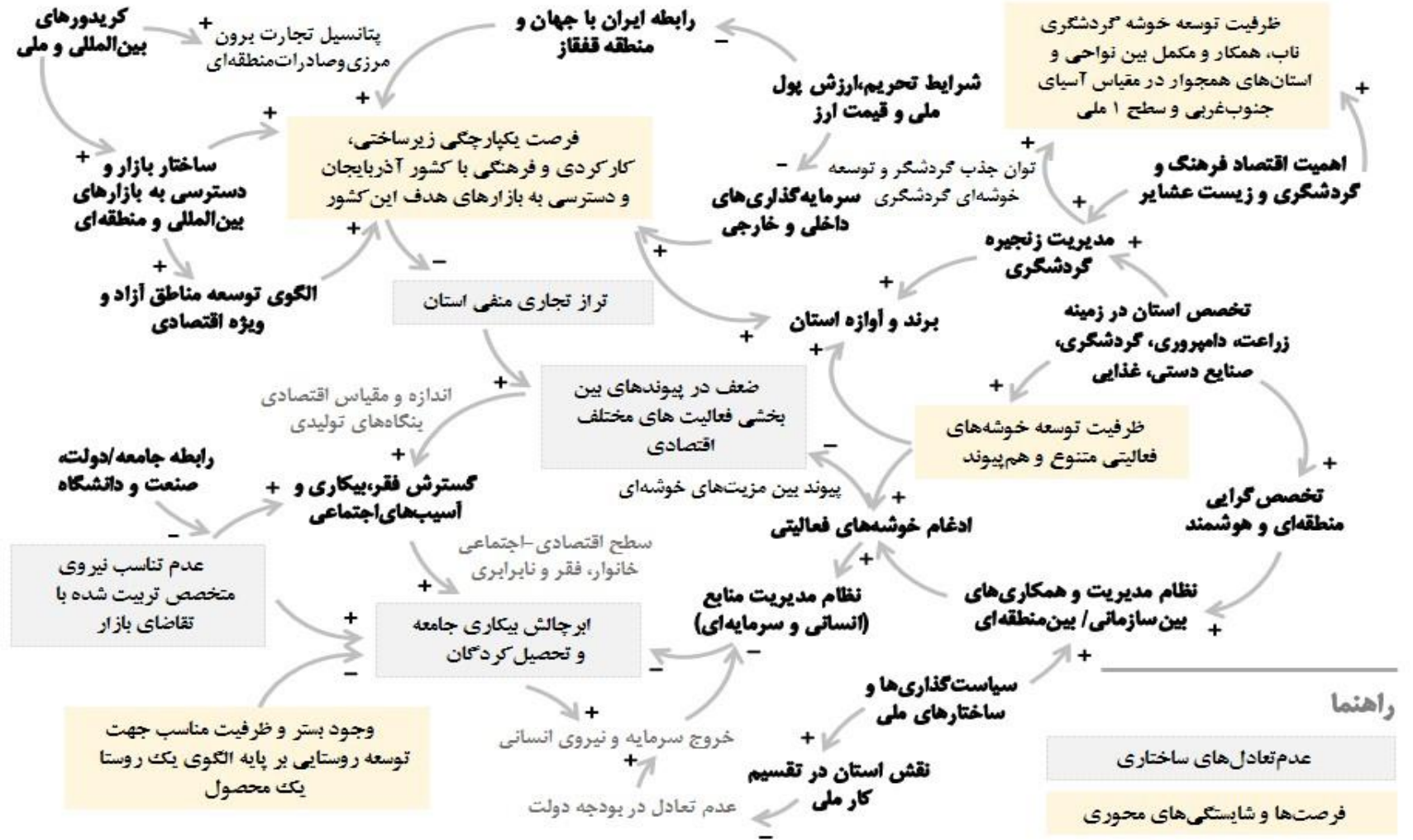
چالش های منابع آب استان اردبیل

- ❖ در حوضه آبریز ارس بیشترین مصرف به کشاورزی اختصاص داده شده است در حالیکه کشور ترکیه با احداث بزرگترین سد خود، تنش آبی شدید در سطح منطقه ایجاد خواهد کرد.
- ❖ نتایج آنالیز کیفیت شیمیایی نشان می دهد منابع آب زیرزمینی در استان اردبیل از نظر کشاورزی شور، اما با اعمال تمهیدات لازم مناسب می باشد و از نظر شرب در طبقه قابل قبول قرار دارند. منابع آب زیرزمینی استان از نظر سختی بدون محدودیت بوده اما از نظر رسوبگذاری دارای محدودیت می باشد.
- ❖ مقدار pH در محدوده مورد مطالعه از ۷.۵ بالاتر بوده که از نظر رسوبگذاری برای صنایع مشکل ساز است.
- ❖ رودخانه قزل اوزن (از ارتفاعات کردستان سرچشمه می گیرد)، معروفترین و پر آب ترین رودخانه شهرستان خلخال است که در قسمت غربی شهرستان خلخال و در بخش خورش رستم از شمال به جنوب در جریان بوده و بعلت ارتفاع نسبتا زیاد روستاهای اطراف آن ، استفاده از آب آن برای اغلب روستاها میسر نیست.
- ❖ تعداد چاه های موجود در منطقه مورد مطالعه برابر با ۵۳۹۴ حلقه بوده که ۱۵۲۱ حلقه چاه دبی صفر دارند و مابقی چاه ها دارای تخلیه سالانه ای برابر با ۲۱۳.۵۸ میلیون متر مکعب می باشند. اکثر منابع آب زیر زمینی استحصالی توسط چاه ها به مصرف کشاورزی و در مواردی بسیار محدود به مصرف صنعت می رسد. بطوریکه به دلیل عدم بهره وری در مصارف کشاورزی از اکثر این حجم استفاده مفیدی صورت نمیگیرد.



چرخه روابط علی و پویایی‌های نیروهای اثرگذار بر محور ساختار تولید و اقتصاد کلان

عدم تعادل‌های توسعه استان اردبیل



راه‌نما

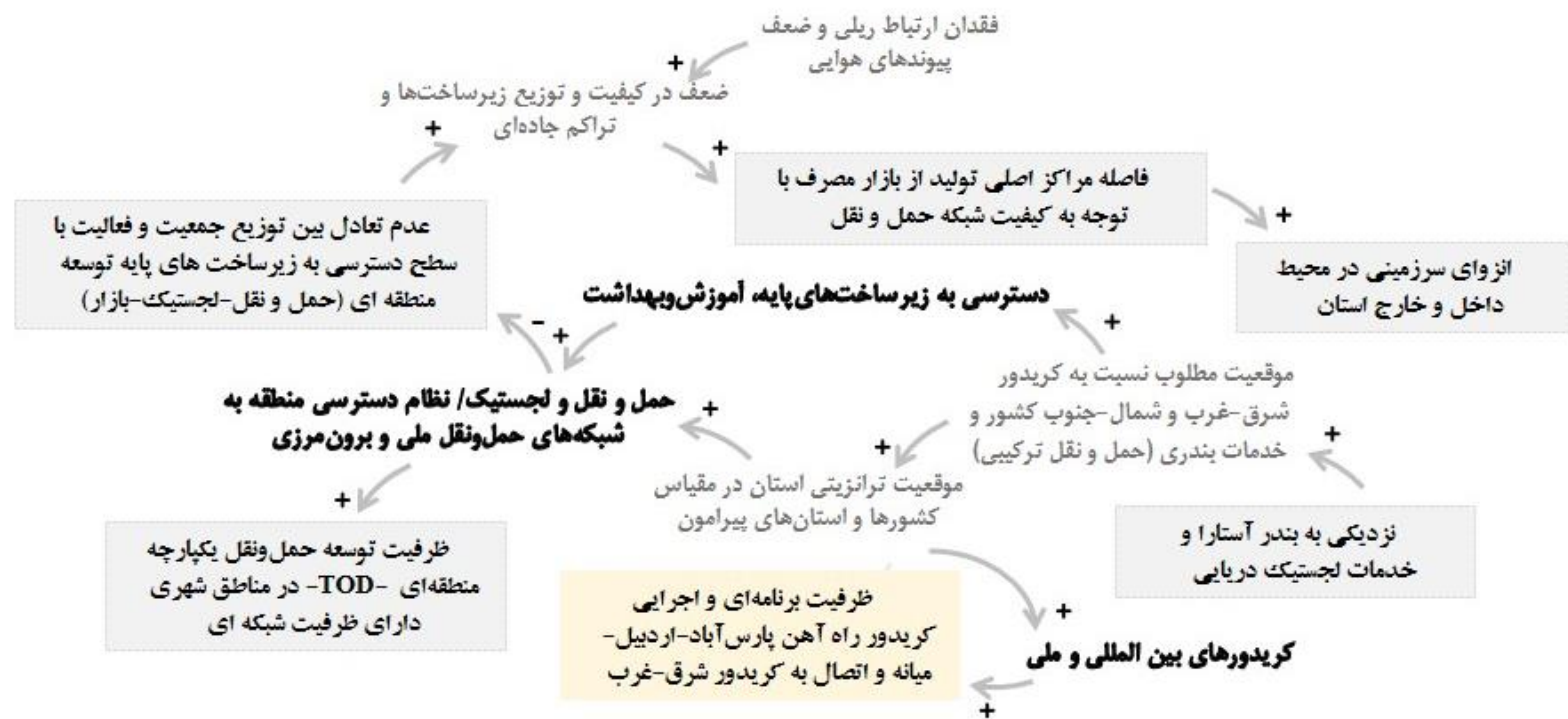
- عدم تعادل‌های ساختاری
- فرصت‌ها و شایستگی‌های محوری

نیروهای پیش‌ران

عوامل کلیدی



چرخه روابط علی (پس خوران) و پویایی‌های نیروهای اثرگذار بر محور ساختار حمل و نقل و ارتباطات



عدم تعادلهای توسعه استان اردبیل

راهنما

عدم تعادل‌های ساختاری

فرصت‌ها و شایستگی‌های محوری

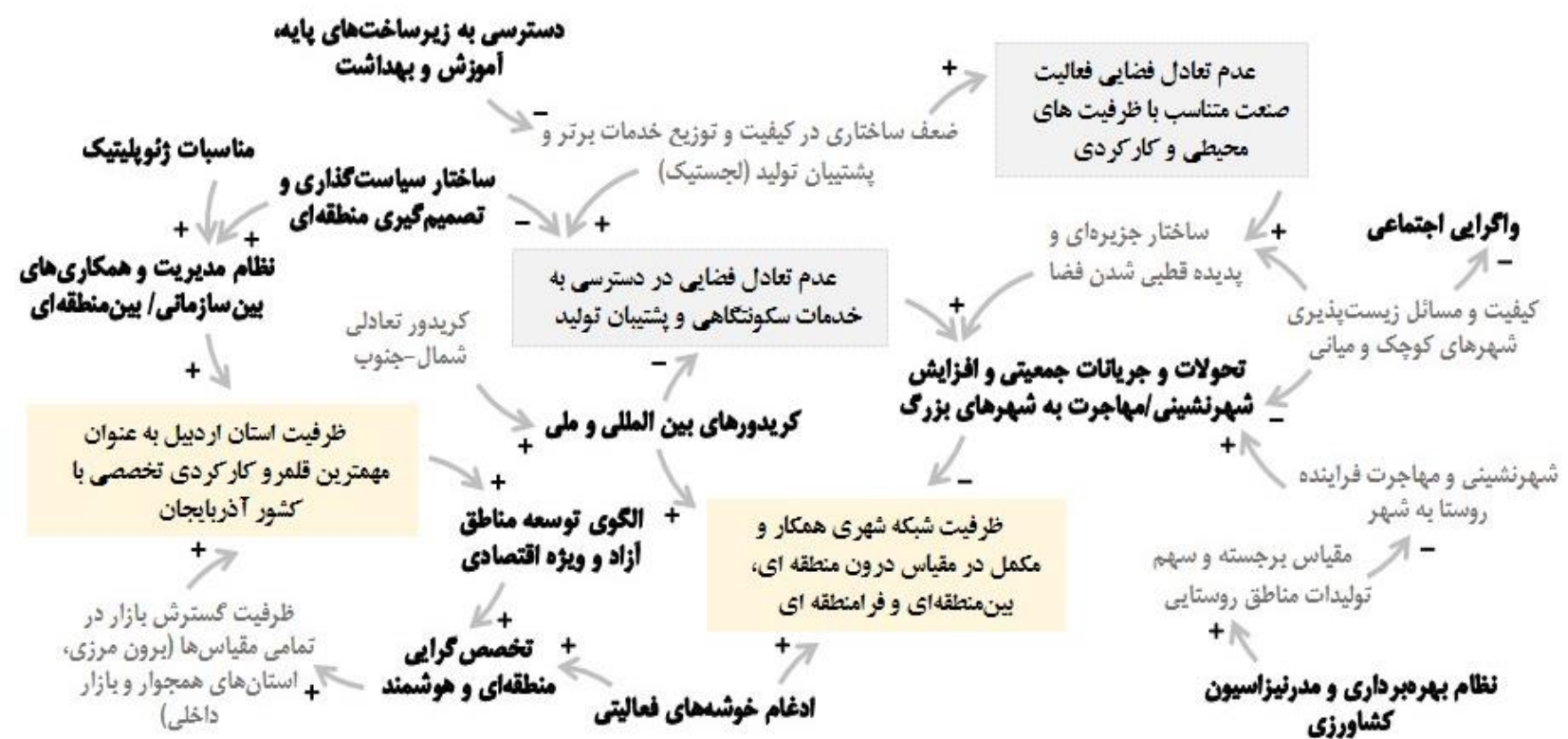
نیروهای پیش‌ران

عوامل کلیدی



چرخه روابط علی (پس خوران) و پویایی های نیروهای اثر گذار بر ساختار نظام سکونتگاهی

عدم تعادل های توسعه استان اردبیل



راهنما

- عدم تعادل های ساختاری (Structural imbalances)
- فرصت ها و شایستگی های محوری (Core competencies and opportunities)

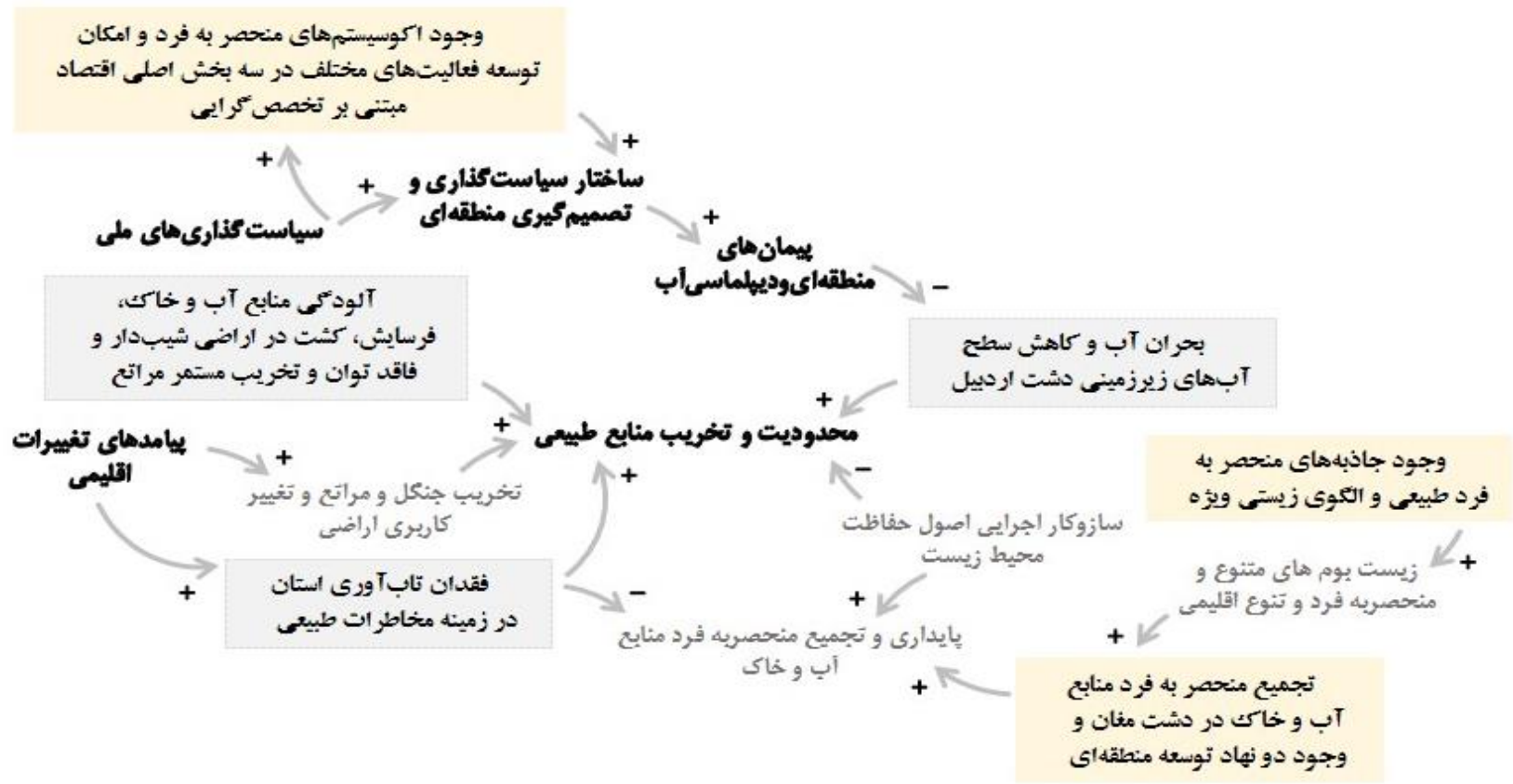
نیروهای پیش ران

عوامل کلیدی (Key factors)



چرخه روابط علی (پس خوران) و پویایی‌های نیروهای اثرگذار بر ساختار طبیعی، اقلیمی و زیست‌محیطی

عدم تعادل‌های توسعه استان اردبیل



راهنما

- عدم تعادل‌های ساختاری
- فرصت‌ها و شایستگی‌های محوری

نیروهای پیش‌ران عوامل کلیدی



عدم تعادلهای توسعه استان اردبیل

محورهای برنامه ریزی	عدم تعادل های ساختاری—Structural Unbalancements
ساختار طبیعی، اقلیمی و زیست محیطی	بحران آب و کاهش سطح آبهای زیرزمینی دشت اردبیل
	آلودگی منابع آب و خاک، فرسایش، کشت در اراضی شیبدار و فاقد توان و تخریب مستمر مراتع
ساختار جمعیت و مهاجرت	فقدان تاب آوری استان در زمینه مخاطرات طبیعی
	حاشیه نشینی به عنوان وجه مشترک کلیه قلمروهای دارای کانون عمده جمعیت
ساختار تولید—اقتصاد	مهاجرت فزاینده نیروی انسانی و کهنسالی جمعیت
	تراز تجاری منفی استان—عدم تعادل در صادرات و واردات کالا و اختصاص عمده ظرفیت های تولید به تقاضای ملی علی رغم موقعیت مرزی
	ابرچالش بیکاری جامعه و تحصیلکردگان—عدم تعادل در عرضه و تقاضای نیروی کار (مازاد عرضه)
	تأثیرپذیری کارکردهای اصلی اقتصادی استان از شرایط اقلیمی و انکاء منطقه به چند بخش محدود (تاب آوری اقتصادی)
	ضعف در پیوندهای بین بخشی فعالیت های مختلف اقتصادی و نزول موقعیت راهبردی خدمات پشتیبان تولید
	عدم تناسب نیروی متخصص تربیت شده با تقاضای بازار
	عدم تعادل در توزیع درآمدها و گسترش فقر (مناطق شهری و روستایی)
	عدم تعادل در بودجه دولت
	ضعف در سطح کارایی، عملکرد و ستانده فعالیت های مزیتی و غالب استان
	خروج فزاینده سرمایه و درآمدهای استانی و سطح پایین تشکیل سرمایه
عدم تعادل بین ستانده (ارزش افزوده و ارزش تولید) کارگاه های صنعتی نسبت به هزینه های تولید (کوچک مقیاس بودن کارگاه ها و نبود کارگاه های متوسط و بزرگ)	
	فقدان نظام کارآمد و نظارت بر روابط بین کارگر و کارفرما



عدم تعادل‌های توسعه استان اردبیل

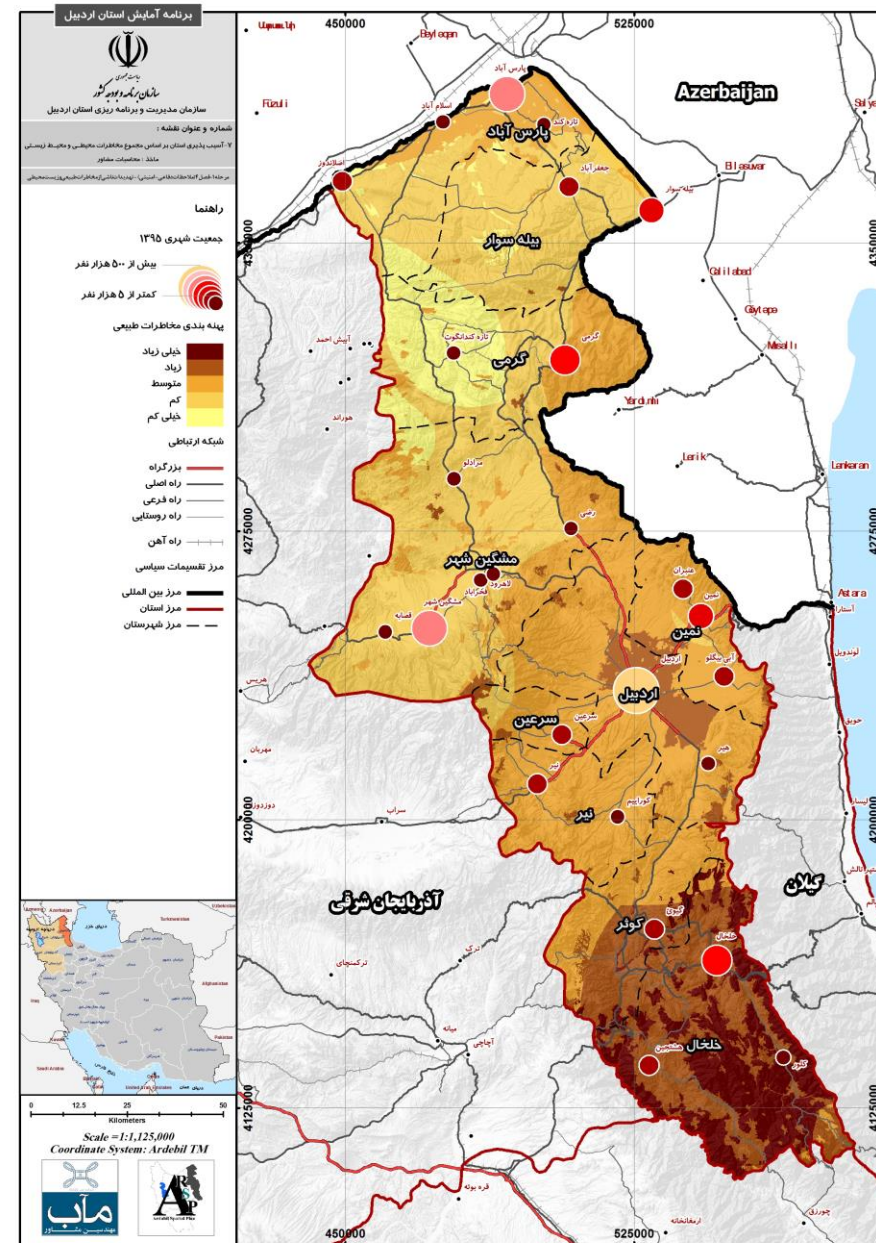
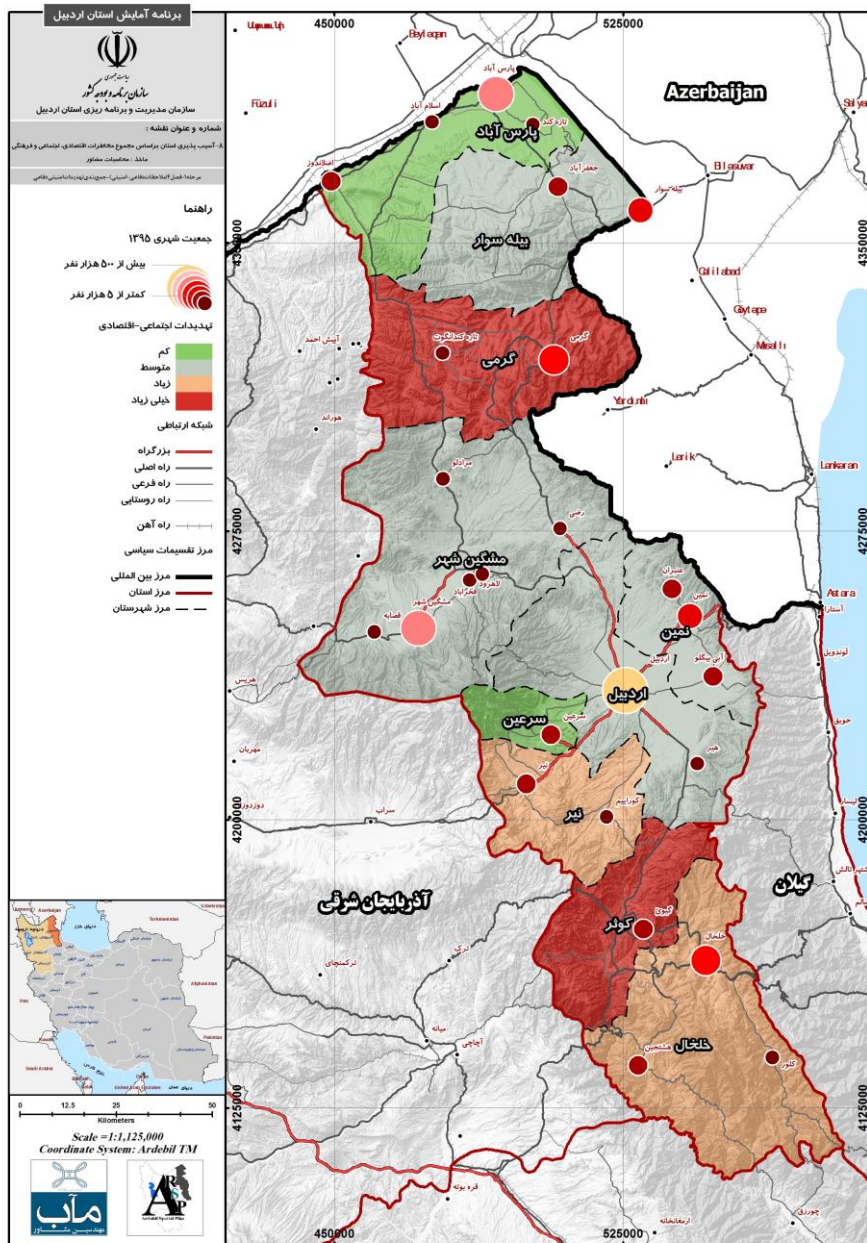
محورهای برنامه ریزی	عدم تعادل‌های ساختاری—Structural Unbalancements
ساختار نظام تصمیم‌گیری	فقدان وجود سازوکار جهت دار در هدایت جریان سرمایه گذاری و الگوی مداخلات ضعف در مدیریت یکپارچه، هماهنگی‌های بین بخشی و فرابخشی و نهاد بازار و علم و فناوری
ساختار شهری—روستایی	عدم تعادل فضایی در دسترسی به خدمات سکونتگاهی و پشتیبان تولید قطبیت و تمرکز فعالیت‌های صنعتی و خدماتی در کانون اردبیل (عدم تعادل فضایی فعالیت صنعت متناسب با ظرفیت‌های محیطی و کارکردی)
حمل و نقل و ارتباطات	عدم تعادل فضایی صنعت متناسب با مزیت‌های منطقه‌ای و شرایط اقلیمی—طبیعی عدم تعادل بین توزیع جمعیت و فعالیت با سطح دسترسی به زیرساخت‌های پایه توسعه منطقه‌ای (حمل و نقل—لجستیک—بازار): انزوای سرزمینی
تحولات اجتماعی—فرهنگی	فاصله مراکز اصلی تولید از بازار مصرف با توجه به کیفیت شبکه حمل و نقل ضعف در شاخص‌های فرهنگی توسعه و سرمایه اجتماعی شامل سطح مهارت، توانمندی، سواد، فرهنگ یادگیری و سرمایه اجتماعی بین گروهی و برون گروهی
تولید و مصرف انرژی	تداوم در بالقوه ماندن ظرفیت انرژی‌های نو (بادی، زمین گرمایی، خورشیدی)



پهنه بندی مخاطرات اقتصادی، اجتماعی و فرهنگی

پهنه بندی مخاطرات طبیعی

چالش های فراروی توسعه استان





مهمترین مخاطرات اتفاق افتاده در استان اردبیل بر اساس میزان خسارت و معرفی پهنه های پر خطر

مخاطرات اهم	متوسط سهم خسارتهای ناشی از مخاطرات از GDP در دوره ۱۳۷۹ تا ۱۳۹۴	بیشترین میزان خسارت	شاخص های مورد بررسی برای پهنه بندی	شهرستان مورد نظر
سرمازد گی	2.1	سال ۱۳۹۱ و سهم ۱۲,۳ درصد از تولید ناخالص داخلی	اولین و آخرین روز یخبندان	اردبیل - نیر - کوثر - خلخال - نمین
خشکسالی	1.1	سال ۱۳۸۷ و سهم ۴,۳ درصد از تولید ناخالص داخلی به این مخاطره	شاخص SPEI (بارش - تبخیر و تعرق)	پارس آباد - بيله سوار - خلخال و کوثر
سیل	0.5	سال ۱۳۸۴ و سهم ۲ درصد از تولید ناخالص داخلی	دبی حداکثر روزانه - دبی حداکثر لحظه ای - سیلاب حداکثر لحظه ای	پارس آباد - بيله سوار - خلخال و کوثر
تگرگ	0.2	سال ۱۳۹۰ و سهم ۱,۳ درصد از تولید ناخالص داخلی	-	اردبیل - مشگین شهر - نیر - کوثر
طوفان	0.1	سالهای ۸۳ و ۸۸ و ۹۲ و سهم ۰,۴ تولید ناخالص	-	اردبیل - نیر - نمین
زلزله	0.03	سال ۱۳۸۷ و سهم ۰,۲۸ درصد از تولید ناخالص	مطابق آیین نامه طراحی ساختمان در برابر زلزله	خلخال و کوثر
رانش	0.03	سال ۱۳۸۴ و اختصاص ۰,۵ درصد از تولید ناخالص داخلی به این مخاطره	شیب - جهت شیب - نقاط لغزش	خلخال - نیر - مشگین شهر - کوثر

چالش های
فراروی توسعه
استان

نقاط قوت

اتصال مورفولوژیک کانون های شهری استان در فاصله ۶۰ کیلومتری از هر شهر به همدیگر و ارتقای پیوند همکاری بین سکونتگاه های شهری استان.

گرایش جمعیت روستایی به الگوی خوشه ای در سرزمین در مقیاس استانی و فرصت ارتقای زیرساخت های خدماتی و کارکردی به شکل خوشه یا کریدورهای خوشه ای و مکمل. کاهش ضریب تخلیه روستاها در سال ۱۳۹۵ (۰,۰۸) نسبت به سال ۱۳۷۵ (۰,۱۵).

زمینه شکل گیری مجموعه شهری همکار و مکمل کارکردی در بخش شمالی استان به مرکزیت شهر پارس آباد و در بخش مرکزی (مجموعه شهری اردبیل)

شکل گیری ظرفیت عملکرد دوهسته ای در بکارگیری شاغلین و فعالیت های صنعتی در سطح استان (اردبیل و پارس آباد)

وجود دو نهاد منطقه ای کشت و صنعت و زمینه ارتقاء صرفه های مقیاس، محیط بهره وری مناسب و جذب روش های نوین

وجود ساختار فضایی خوشه های هم پیوند در تولیدات دام و طیور ۱- خوشه اردبیل و نمین (با تخصص متمایز تولید عسل، گوشت سفید، تخم مرغ)، ۲- خوشه مشگین شهر با تخصص متمایز ماهی سردآبی، ۳ خوشه پارس آباد و بیله سوار با تخصص متمایز تولید شیر و گوشت قرمز و ۴- خوشه خلخال و کوثر بدون زمینه تخصصی

وجود سه خوشه صنعتی فعال شامل ماشین آلات سبک مرتبط با صنایع غذایی، صنایع غذایی و انواع آشامیدنیها، خوشه دام و فرآورده های لبنی، خوشه لاستیک و پلاستیک

چالش های فراروی توسعه استان

نقاط ضعف

تراکم کم جمعیت در پهنه‌هایی وسیعی از سطح استان نسبت به میانگین ملی

انزوای ناحیه جنوبی نسبت به سایر بخش‌های استان

تسلط شهر اردبیل به عنوان شهر اول و مرکز ثقل جمعیتی استان در دوره ۷۵ تا ۹۵

افزایش مقدار ضریب جینی از (۰,۸۱۴) در سال ۷۵ به (۰,۸۲۹) در سال ۹۵ و افزایش عدم تعادل در نظام

شبکه شهری استان

کاهش سهم جمعیت روستایی از ۵۱ درصد در سال ۱۳۷۵ به ۳۲ درصد در سال ۱۳۹۵ و افزایش مهاجرت

روستایی

فقدان وجود کانون سطح دوم و اختلاف برجسته کانون سطح یک از سطح سه و سطح سه از سطح ۴ (پدیده

قطبی شدن سلسله مراتبی خدمات)

وجود قلمروهای وسیع در شمال و جنوب استان خارج از شعاع بهینه خدمات سطح ۱ و روند رو به گسترش

مهاجر فرستی شدید و کهنسالی جمعیت در این عرصه‌ها

تمرکز خدمات لجستیک و پشتیبان تولید در کانون اردبیل (عدم تعادل بین قلمروهای تولید و نظام خدمات توزیع

و پشتیبان تولید)

عملکرد مشابه اغلب سکونتگاه‌های شهری استان به واسطه عدم تفاوت در میزان شاخص اینرسی در سال ۱۳۹۰

کوچک مقیاس بودن اندازه اقتصادی واحدهای صنعتی استان و عدم ارتباط بین آنها، جریان ضعیف یادگیری،

نشر اطلاعات و هم‌افزایی بین صنایع

چالش‌های فراروی توسعه استان

فرصت‌ها

ظرفیت ایجاد شبکه شهری چند مرکزیتی در دو حوزه شهری پیرامون اردبیل – مشگین شهر و اردبیل – خلخال

همبستگی و هم پوشانی بخش عمده ای از ارتباطات و کریدورهای پیوندی استان با تجمع های جمعیتی استان

ظرفیت شکلگیری هاب لجستیک کشاورزی و صنایع غذایی و زمینی در دو گره اصلی کریدور آبی راه آهن شامل اردبیل – نمین و پارس آباد – ییله سوار با توجه به موقعیت درون و برون منطقه ای ظرفیت ارائه خدمات برتر در حوزه خدمات سلامت و تفریحی با توجه به اختلاف ارزش پول ملی با کشور آذربایجان (امکان تبدیل تهدید به فرصت) و صادرات خدمات مهندسی و مشاوره استقرار ۴۰ درصد از مجموع کارگاه های صنعتی ده نفر کارکن و بیشتر کشور در جامعه محاط استان شامل استان های تهران، البرز، قزوین، زنجان، گیلان، مازندران و آذربایجان شرقی و پتانسیل هم افزایی و سرریز دانش

ظرفیت توسعه خوشه های فعالیتی متنوع و هم پیوند شامل خوشه دام و فرآورده های دامی، عسل، گردشگری طبیعی، فرهنگی و سلامت، چوب، کاغذ و مبلمان، صنایع دستی، سنگ های تزئینی و قیمتی، منسوجات، چرم و پوشاک، ماشین آلات کوچک و سبک، محصولات غذایی و آشامیدنی، گیاهان دارویی، صنایع بسته بندی (لاستیک و پلاستیک)،

چالش های فراروی توسعه استان

تهدیدات

فاصله و انزوای نسبتاً زیاد استان از کریدورها و شریان‌های ارتباطی ملی
عدم مطابقت ارائه خدمات برتر در مناطق شمالی استان با تقاضاهای خارجی و بیرونی استان (به
ویژه خدمات مربوط به گردشگری سلامت در ناحیه شمالی استان)
ضعف ساختاری بخش صنعت در نسبت به سایر فعالیت‌های استان و میانگین ملی و اثر آن بر
کارایی سایر بخش‌ها و رسته‌های فعالیتی
ضعف ساختاری بخش صنعت در نسبت به سایر فعالیت‌های استان و میانگین ملی و اثر آن بر
کارایی سایر بخش‌ها و رسته‌های فعالیتی
مشابهِت میان کالاهای کشاورزی، دامی و غذایی تولید شده در استان‌های پیرامونی با آنچه
استان اردبیل قادر به ارسال آن است (بازار رقابتی)
عدم تعادل فضایی بین ساختار لجستیک و قلمروهای اصلی تولید
فاصله محسوس برخی از قلمروهای تولید از شبکه زیرساختی و بازار مصرف
محدودیت اراضی قابل کشت استان از یک طرف و افزایش سهم ماموریت‌های ملی استان در
تولید کالاهای استراتژیک و در نتیجه کاهش درآمدهای استانی و فشار بر منابع

چالش‌های فراروی توسعه استان

• بیانیه چشم انداز

• اردبیل در افق ۱۴۲۴ استانی است با تاریخی کهن و فرهنگی غنی، ساختار اقتصادی متنوع، رقابت پذیر و سبز، سازمان فضایی شبکه ای و متعادل، هم افزا با منطقه همکار و مکمل، پیشرو در توسعه مرزهای بازار و دانش، با جامعه ای منسجم و کار آفرین و مردم محور؛ دارای جایگاه ممتاز در سطح منطقه و کشور جلوه گر شده است و به دستاوردهای ذیل رسیده است:

• این چشم انداز دارای ویژگی های زیر است:

➤ اقتصاد متنوع، پویا و پایدار، در چهارچوب بالفعل شدن سه خوشه کلان کشاورزی، گردشگری و صنایع خلاق، به عنوان پایگاه صادرات به کشورهای حوزه CIS متکی بر مشارکت استانهای منطقه، جوامع محلی کار آفرین، خلاق و نوآور، نقش آفرینی می کند.

➤ عدالت اجتماعی، رفاه و کیفیت زندگی شایسته برای ساکنان همه مناطق فراهم آمده است.

چشم انداز

توسعه استان

اردبیل در سال

۱۴۲۴



➤ پویایی و کیفیت بالای زندگی، سلامت، مهارت و انگیزه بالای سرمایه انسانی و حفظ جوانی جمعیت در کل سکونتگاه های استان اردبیل نمود یافته است

➤ انسجام پایدار با بهره وری بالا میان منابع پایه محیط زیست (آب، خاک و انرژی) شکل گرفته و زنجیره حفاظت از منابع طبیعی با مشارکت جوامع محلی بر اصول مدیریت هوشمند و دانش بنیان پایه ریزی شده است

➤ سازمان فضایی متعادل مبتنی بر نقش و تخصص استان در منطقه، بر پایه توسعه نظام سکونتگاهی به صورت شبکه شهری چند مرکزی خوشه ای با رویکرد تثبیت مناطق کلانشهری، توسعه شهرهای کوچک و میانی، توسعه مکانهای مرکزی، تقویت جمعیت پذیری، تقویت روستاهای مرکزی مرزی شکل گرفته است

چشم انداز توسعه استان اردبیل در سال ۱۴۲۴



چشم انداز توسعه استان اردبیل در سال ۱۴۲۴

➤ - اردبیل با قلمروهای بی بدیل طبیعی، تاریخی و فرهنگی متنوع و منحصر به فرد، به عنوان قطب گردشگری سلامت و کریدور اصلی گردشگری شمال غرب کشور، توانسته است بازارهای با ارزش افزوده بالا، متنوع و پایدار به وجود آورد

➤ - استانی با تکیه بر مشارکت جوامع محلی و نقش ارزنده در تامین دفاع مرزی، امنیت ملی و پدافند غیرعامل با کشور آذربایجان.

➤ - نظام مدیریتی استان مبتنی بر اصول حکمروایی جمهوری اسلامی ایران و شکل یافته بر پایه توسعه گرایی، عدالت محوری و محور مداری



پیشنهادات

- توسعه انرژی های تجدیدپذیر و ارتقاء بهره وری انرژی های تجدیدناپذیر
- توسعه و تجهیز حمل و نقل ریلی و جاده ای و مناطق لجستیک تخصصی
- توسعه حمل و نقل چند وجهی و مدیریت یکپارچه بندر-پسکرانه
- ساماندهی کالبدی- فضایی سکونتگاههای شهری (برنامه توسعه کالبدی ویژه) و بازنگری ضوابط و کاربری اراضی مجموعه شهری اردبیل
- تحول الگوی توسعه شهرهای اکولوژیک و زیست پذیر- EcoCities و کشاورزی شهری Urban Agriculture
- ارتقاء بهره وری منابع آب و خاک و مدیریت عرضه آب به ویژه در عرصه کشاورزی
- بهره گیری از الگوی کشت بازارمحور، ارگانیک، سالم Bio&Trade Mark و صادرات محصولات کشاورزی
- توسعه خوشه های ممتاز منطقه ای متناسب با نقشه خوشه های فعالیتی
- افزایش محصولات باغی و زراعی با تاکید بر محصولات دارای مزیت استان
- توسعه و گسترش مزارع و مجتمع های گلخانه ای در دیمزارهای کم بازده و خارج از توان اکولوژیک و سازماندهی مجدد
- تحول الگوی نهادی کنترل و ارتقاء استانداردهای کیفی و شناسه دار کردن محصولات
- تکمیل زنجیره های ارزش و برندسازی محصولات کشاورزی
- توسعه پرورش و اصلاح دام و طیور، آبزیان، زنبورداری و مدیریت یکپارچه توزیع محصولات مرتبط



پیشنهادات

- ارتقاء و توسعه کشت و صنعت
- مدیریت تولید محصولات کشاورزی با استفاده از روش های نوظهور، دقیق و هوشمند و توسعه کشاورزی دانش-بنیان
- ارتقای بهره وری صنایع و معادن (مصرف بهینه آب، شناسایی قابلیت های جدید، جذب فناوری های جدید و ...)
- توسعه یکپارچه SMEs با تاکید بر خوشه های مزیت دار
- شناسایی، برندسازی و رقابت پذیری صنایع دستی استان در بازارهای رقابتی کشور و جهان
- توسعه، تکمیل و تجهیز زنجیره ها و خوشه های همپیوند و متناسب سازی واحدهای غیرفعال و نیمه فعال
- حمایت از تسهیل و توسعه تجارت داخلی و خارجی و بازتنظیم قوانین و مقررات
- تهیه طرح جامع گردشگری سلامت و شناسایی و تشکیل سایر زنجیره های گردشگری-صنعت-خدمات با این بخش
- توسعه گردشگری طبیعی، تاریخی-فرهنگی، ورزشی و گردشگری زمستانی
- توسعه زیرساخت های بخش ارتباطات و فناوری اطلاعات، کادرسازی و برنامه تربیت انسانی در بخش فناوری
- ایجاد پارک اقتصاد دیجیتال، توانمندسازی کسب و کارهای نوپا و توسعه نهادهای پشتیبان
- تکمیل زنجیره تامین یکپارچه مدیریت سفر و تقاضای گردشگری-Block Chain
- توسعه کارآفرینی با تاکید بر کسب و کارهای کوچک و اشتغال زنان

بأساس از
نوبه حاضرین

