

بِسْمِ اللَّهِ الرَّحْمَنِ الرَّحِيمِ



ریاست جمهوری

سازمان برنامه و بودجه کشور

سازمان مدیریت و برنامه ریزی استان لرستان

---

# بررسی وضعیت و مسایل توسعه و عدم تعادل های منطقه ای استان های کشور نمونه موردی: استان لرستان

---

تهیه و تنظیم: سازمان مدیریت و برنامه ریزی استان لرستان

خرداد ماه ۱۴۰۲



## محورهای مورد بررسی در این نشست



۱. جمعیت و روندهای جمعیتی، نرخ رشد جمعیت، مهاجرت و تنوع زبانی، مذهبی، طایفه‌ای
۲. وضعیت توسعه‌ای استان با در نظر گرفتن شاخص‌های توسعه اقتصادی، اجتماعی، و فرهنگی
۳. اصلی‌ترین و مهم‌ترین چالش‌های موجود و پیش روی استان
۴. ظرفیت‌ها و منابع بالفعل و بالقوه استان برای توسعه بر اساس اسناد آمایش سرزمین
۵. سلسله مراتب توسعه‌ای شهرستان‌های استان بر حسب شاخص‌های توسعه‌ای
۶. بررسی دلایل وضعیت کنونی توسعه‌ای استان و نیز دلایل عدم تعادل‌ها و توسعه نامتوازن داخل استان
۷. راه‌حل‌های کنونی و جاری و راه‌حل‌های ایده‌آل برای کاهش چالش‌های اساسی در سطح استان و شهرستان
۸. راه‌حل‌های کنونی و جاری و راه‌حل‌های ایده‌آل برای کاهش عدم تعادل‌های منطقه‌ای و حرکت به سمت توسعه متوازن در درون استان،
۹. موانع موجود در جهت تحقق راه‌حل‌های اندیشیده شده

# معرفی استان لرستان

جمعیت، شاخص های توسعه، چالش های و ظرفیت ها و پتانسیل های استان



# معرفی استان لرستان

## سیمای کلی استان



استان لرستان با وسعتی حدود ۲۸۳۰۸ کیلومتر مربع در ناحیه غربی ایران واقع شده است و تقریباً ۱.۷۲ درصد از مساحت کل کشور را شامل می‌شود.

این استان را می‌توان به عنوان اتصال دهنده ۷ استان دیگر از کشور دانست چرا که با استان همدان از شمال، استان کرمانشاه از شمال غربی، استان ایلام از غرب، استان خوزستان از جنوب، استان چهارمحال و بختیاری از جنوب شرقی، استان اصفهان از شرق و استان مرکزی از شمال غربی همسایه است.

استان لرستان به دلیل قرار گرفتن در شاهراه مواصلاتی شمال به جنوب کشور از موقعیتی خاص و استراتژیک برخوردار است که این مزیت می‌تواند تعادل فضایی در نیمه غربی کشور را برقرار نماید.

بر اساس آخرین تقسیمات کشوری دارای ۱۱ شهرستان است که این تعداد شهرستان معادل ۲.۴۵ درصد از شهرستان‌های کشور هستند. همچنین ۳۲ شهر استان حدود ۲ درصد از کل شهرهای کشور را تشکیل می‌دهند.

استان لرستان دارای ۳۳ بخش، ۸۸ دهستان و ۳۴۰۷ روستا (۲۹۷۷ روستای دارای سکنه) است. شهرستان‌های استان عبارتند از: خرم‌آباد، بروجرود، دورود، الیگودرز، ازنا، کوهدشت، سلسله، دلفان، پلدختر، چگنی و رومشکان.



## تنوع طایفه ای، زبان، مذهب استان لرستان

قوم لر در مهم‌ترین و کلی‌ترین تقسیم‌بندی به دو شاخه لر بزرگ و لر کوچک تقسیم می‌شود.

دسته	محل سکونت
لرهای لرستان (کوچک)	این دسته در استان‌های لرستان و ایلام، شمال استان خوزستان و برخی مناطق شرقی عراق هم‌مرز با ایران ساکن هستند.
لرهای بختیاری	در استان لرستان عمدتاً در مناطق شرقی و شهرستان الیگودرز. در چهارمحال و بختیاری در شهرستان‌های لردگان، کوهرنگ، اردل، شهرکرد و بروجن. در استان اصفهان در مناطق غرب و جنوب غرب، عمدتاً در شهرستان فریدن.
لرهای ممسنی	در استان فارس و شهرستان‌های ممسنی، بخش‌هایی از کازرون و رستم.
لرهای بویراحمدی	در استان کهگیلویه و بویر احمد و بخشی از استان خوزستان. در استان خوزستان، مناطق جنوب شرقی عمدتاً در شهرستان‌های اهواز، اندیکا، مسجدسلیمان، شوشتر، ایذه و دزفول.

ایل‌ها و طایفه‌هایی است که در محدوده استان لرستان امروزی زندگی می‌کنند عبارتند از: ایل دلفان، ایل بالاگریوه، ایل جودکی، ایل پاپی، ایل بیرانوند.

زبان گفتاری مردم لرستان در بیشتر مناطق آن شامل گویش‌های مختلف لری و لکی است

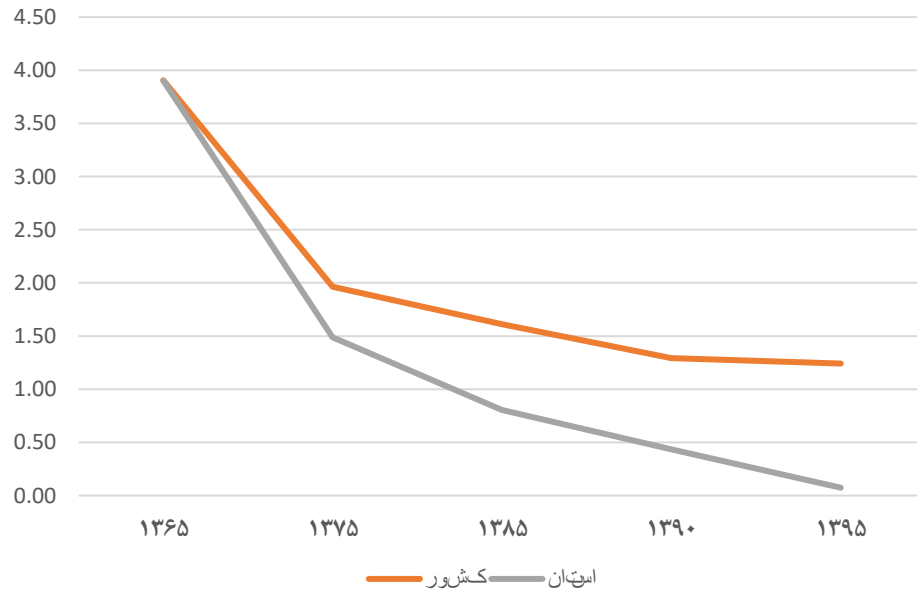
در سال ۱۳۹۵ از جمعیت ۱۷۶۰۶۴۹ استان بیش از ۹۹٫۸ درصد را مسلمانان تشکیل می‌داده‌اند

# شاخص‌های کلان

## جمعیت، روندهای جمعیتی و نرخ رشد جمعیت



مقایسه نرخ رشد استان و کشور



تغییرات جمعیت کشور و استان لرستان در فاصله سال‌های ۹۵-۱۳۵۵

سال	کشور		استان		سهم جمعیت استان از کشور (درصد)
	جمعیت (هزار نفر)	متوسط رشد سالانه (درصد)	جمعیت (هزار نفر)	متوسط رشد سالانه (درصد)	
۱۳۵۵	۳۳۷۰۸	۳٫۸۸	۹۳۲	۳٫۱۱	۲٫۷۷
۱۳۶۵	۴۹۴۴۵	۳٫۹۱	۱۳۶۷	۳٫۹۰	۲٫۷۶
۱۳۷۵	۶۰۰۵۵	۱٫۹۶	۱۵۸۴	۱٫۴۹	۲٫۶۴
۱۳۸۵	۷۰۴۷۲	۱٫۶۱	۱۷۱۶	۰٫۸۰	۲٫۴۴
۱۳۹۰	۷۵۱۴۹	۱٫۲۹	۱۷۵۴	۰٫۴۴	۲٫۳۳
۱۳۹۵	۷۹۹۲۶	۱٫۲۴	۱۷۶۰	۰٫۰۷	۲٫۲۰



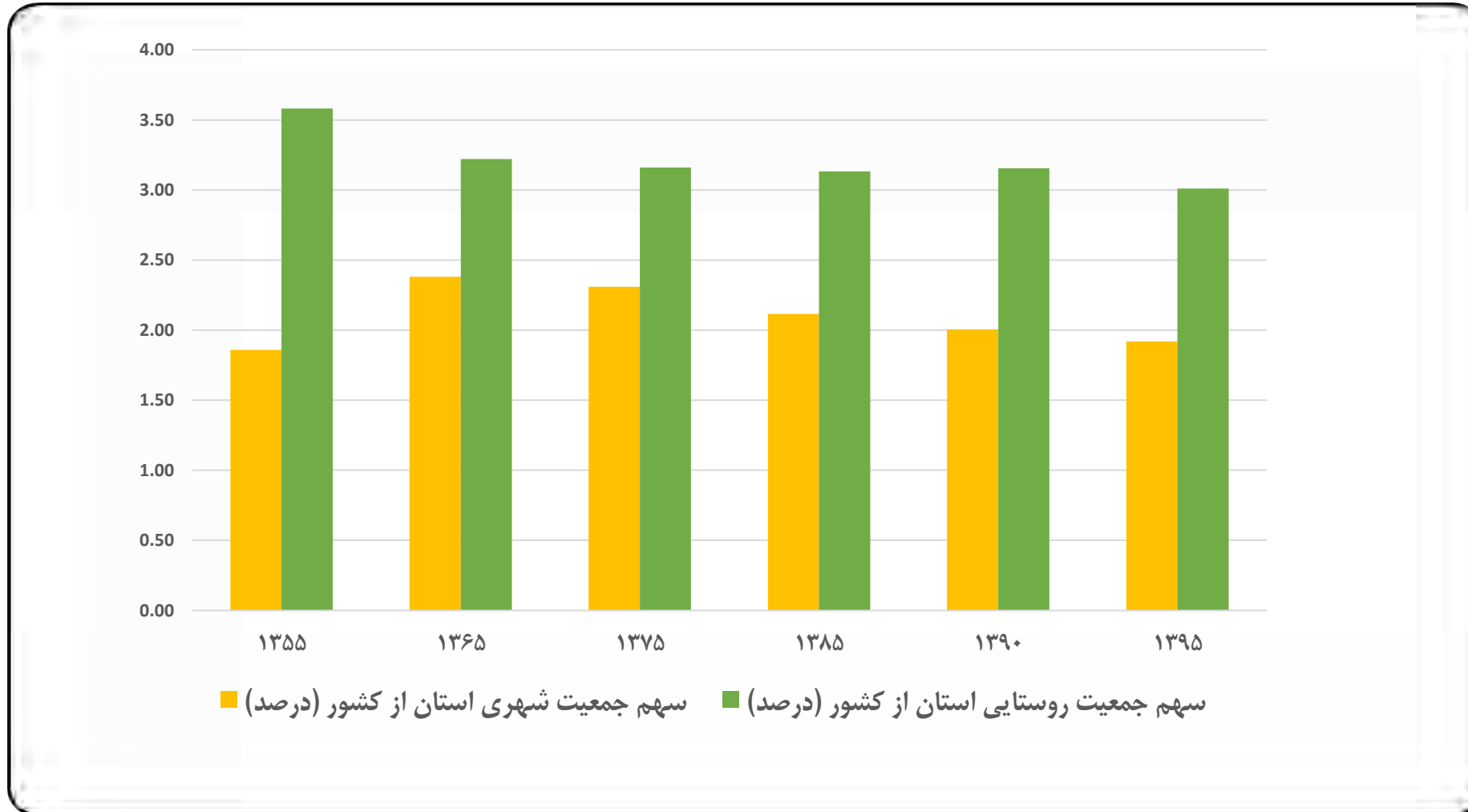
## روند جمعیت شهری و روستایی

جمعیت روستایی (هزار نفر)			جمعیت شهری (هزار نفر)			سال
سهم جمعیت شهری استان از کشور (درصد)	استان	کشور	سهم جمعیت شهری استان از کشور (درصد)	استان	کشور	
۳,۵۸	۶۳۹	۱۷۸۵۴	۱,۸۶	۲۹۵	۱۵۸۵۵	۱۳۵۵
۳,۲۲	۷۲۸	۲۲۶۰۰	۲,۳۸	۶۳۹	۲۶۸۴۵	۱۳۶۵
۳,۱۶	۷۳۴	۲۳۲۳۸	۲,۳۱	۸۵۰	۳۶۸۱۸	۱۳۷۵
۳,۱۳	۶۹۶	۲۲۲۲۸	۲,۱۱	۱۰۲۰	۴۸۲۴۵	۱۳۸۵
۳,۱۵	۶۷۸	۲۱۵۰۳	۲,۰۱	۱۰۷۶	۵۳۶۴۷	۱۳۹۰
۳,۰۱	۶۲۶	۲۰۷۷۹	۱,۹۲	۱۱۳۵	۵۹۱۴۷	۱۳۹۵

# شاخص‌های کلان



## نمودار روند سهم جمعیت شهری و روستایی از کشور



## متغیرهای جمعیتی به تفکیک شهرستان

شهرستان	جمعیت نقاط روستایی در سال ۱۳۹۵	جمعیت نقاط شهری در سال ۱۳۹۵	جمعیت کل در سال ۱۳۹۵
ازنا	۲۵,۶۲۶	۴۹,۳۱۰	۷۴,۹۳۶
الیگودرز	۴۶,۷۳۵	۹۰,۷۹۹	۱۳۷,۵۳۴
بروجرد	۸۵,۹۳۵	۲۴۰,۵۱۷	۳۲۶,۴۵۲
پلدختر	۳۹,۷۳۶	۳۴,۰۰۸	۷۳,۷۴۴
خرم آباد	۱۲۵,۶۴۲	۳۸۰,۸۲۹	۵۰۶,۴۷۱
دلفان	۷۷,۵۵۶	۶۶,۴۱۷	۱۴۳,۹۷۳
دورود	۵۰,۶۴۷	۱۲۳,۸۶۱	۱۷۴,۵۰۸
چگنی	۳۷,۹۵۶	۳,۸۰۰	۴۱,۷۵۶
سلسله	۳۸,۶۰۲	۳۶,۹۵۷	۷۵,۵۵۹
کوهدشت	۶۴,۳۷۳	۱۰۲,۲۸۵	۱۶۶,۶۵۸
رومشگان	۳۲,۹۳۳	۶,۱۲۵	۳۹,۰۵۸
لرستان	۶۲۵,۷۴۱	۱,۱۳۴,۹۰۸	۱,۷۶۰,۶۴۹
کشور	۲۰,۷۷۹,۴۲۳	۳۷,۴۳۲,۴۷۸	۷۹,۹۲۶,۲۷۰

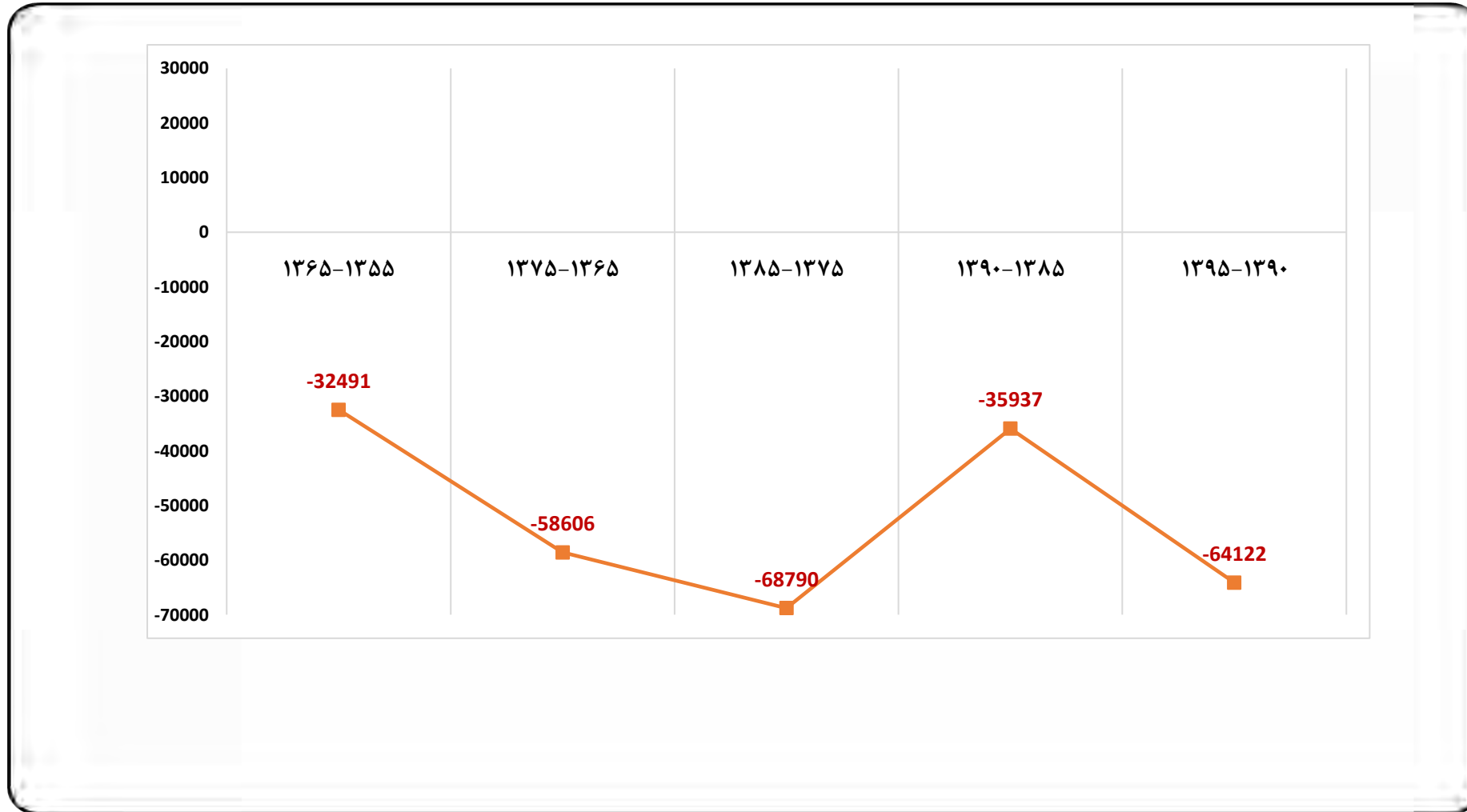
## نسبت شهرنشینی به تفکیک شهرستان

سال ۱۳۹۵	سال ۱۳۹۰	سال ۱۳۸۵	سال ۱۳۷۵	سال ۱۳۶۵	شرح
۶۴.۵	۶۱.۳	۵۹.۴	۵۳.۶	۴۶.۷	لرستان
۶۵.۸	۵۸.۳	۵۵.۲	۴۸.۸	۳۳.۴	ازنا
۶۶.۰	۶۳.۸	۵۸.۰	۵۱.۹	۳۷.۱	الیگودرز
۷۳.۷	۷۲.۸	۷۲.۵	۷۰.۶	۶۶.۹	بروجرد
۴۶.۱	۴۳.۳	۳۹.۹	۲۴.۰	۲۱.۶	پلدختر
۷۵.۲	۷۲.۸	۷۱.۷	۶۵.۴	۶۸.۸	خرم آباد
۴۶.۱	۴۳.۱	۴۱.۱	۳۸.۴	۲۸.۴	دلفان
۹.۱	۸.۱	۷.۲	۰.۰	۰.۰	چگنی
۷۱.۰	۶۲.۰	۶۳.۷	۶۱.۷	۵۹.۹	دورود
۱۵.۷	۱۳.۴	۱۳.۵	۰.۰	۰.۰	رومشکان
۴۸.۹	۴۵.۳	۴۲.۳	۳۲.۶	۲۴.۱	سلسله
۶۱.۴	۵۹.۱	۵۴.۰	۴۶.۱	۳۸.۷	کوهدشت



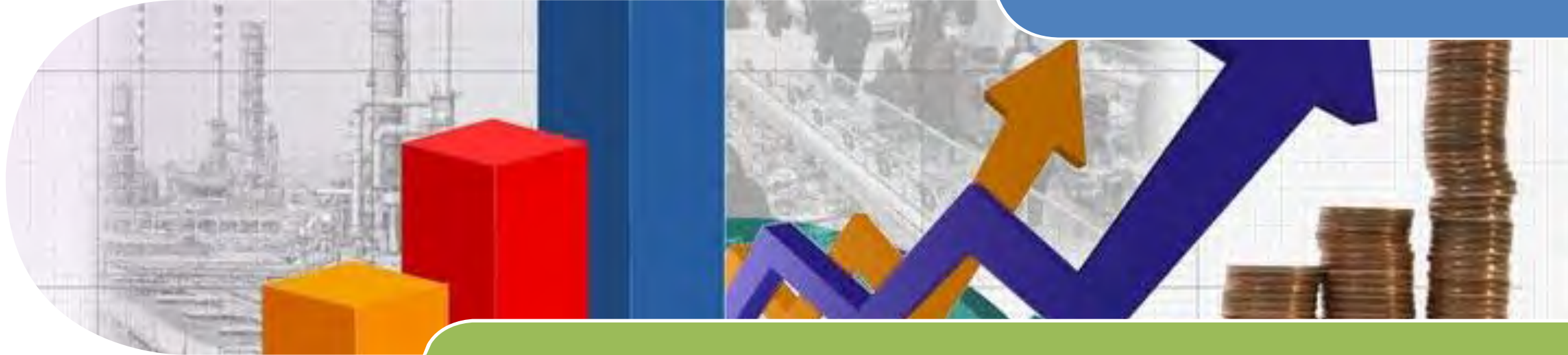
# شاخص‌های کلان

## خالص مهاجرت استان بین سال‌های ۹۵-۱۳۵۵

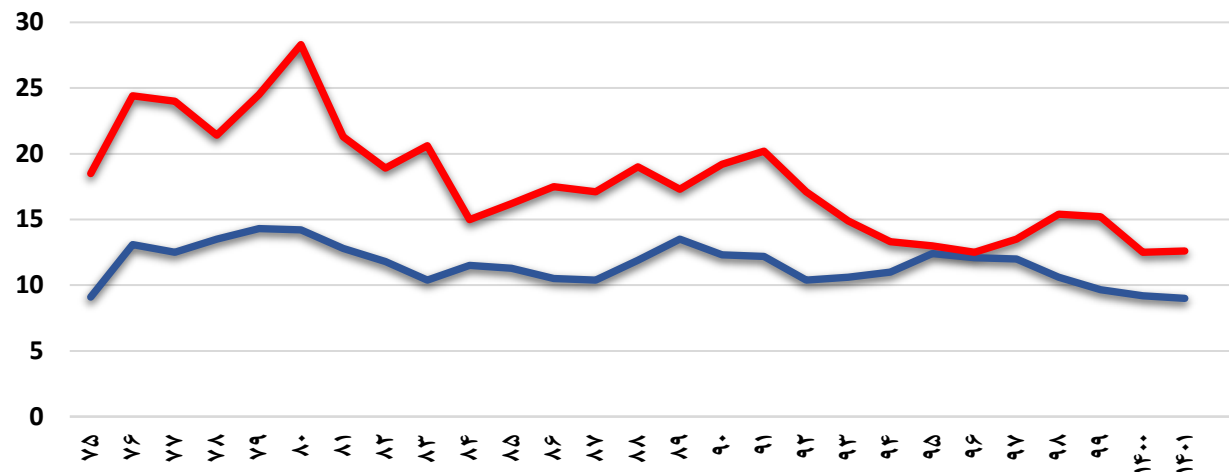


# گزیده ای از شاخص های اقتصادی، اجتماعی و فرهنگی

شاخص های کلان، کشاورزی، صنعت، معدن و ...



# شاخص‌های کلان



— نرخ بیکاری در کشور — نرخ بیکاری در استان

## مقایسه نرخ بیکاری کشور و استان (۱۳۷۵-۱۴۰۱)

شرح / سال	۱۳۸۹	۱۳۹۰	۱۳۹۱	۱۳۹۲	۱۳۹۳	۱۳۹۴	۱۳۹۵	۱۳۹۶	۱۳۹۷	۱۳۹۸	۱۳۹۹	۱۴۰۰	۱۴۰۱
نرخ بیکاری در کشور	۱۳,۵	۱۲,۳	۱۲,۲	۱۰,۴	۱۰,۶	۱۱	۱۲,۴	۱۲,۱	۱۲	۱۰,۶	۹,۲	۹	۹
نرخ بیکاری در استان	۱۷,۳	۱۹,۲	۲۰,۲	۱۷,۱	۱۴,۹	۱۳,۳	۱۳	۱۲,۵	۱۳,۵	۱۵,۴	۱۵,۲	۱۲,۵	۱۲,۶
رتبه استان	۲	۲	۱	۱	۳	۵	۹	۱۰	۱۰	۲	۱	۴	۴

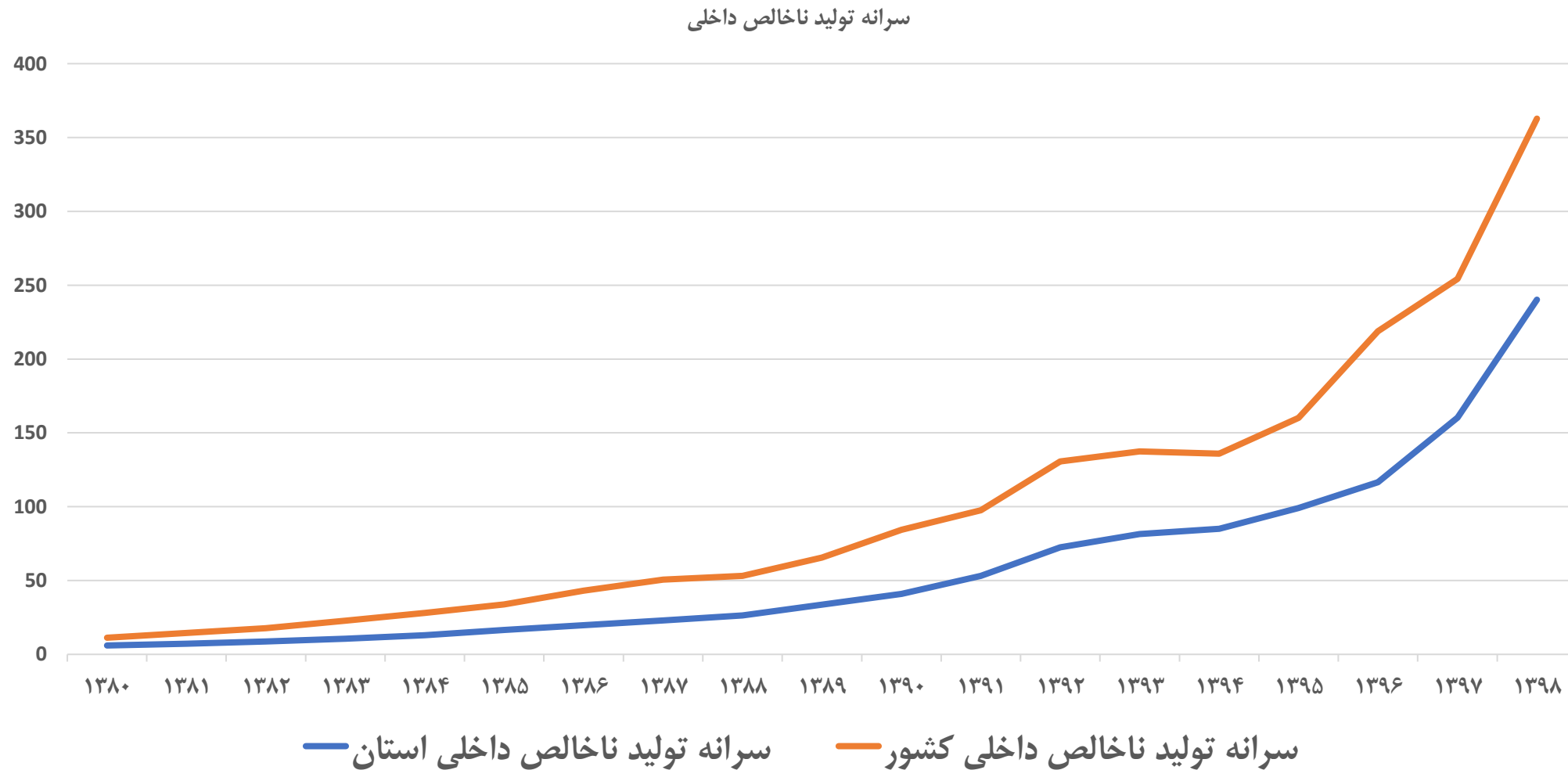
## • متغیرهای اقتصاد جمعیت به تفکیک شهرستان

شهرستان	جمعیت بیکار در سال ۱۳۹۵	جمعیت فعال ۱۰ ساله و بیشتر در سال ۹۵	نرخ بیکاری (سال ۹۵)
ازنا	۲,۲۵۹	۲۳,۲۳۱	۹.۷
الیگودرز	۵,۲۴۹	۴۱,۴۴۵	۱۲.۷
بروجرد	۱۱,۶۹۳	۱۰۱,۶۲۴	۱۱.۵
پلدختر	۱,۹۶۳	۲۴,۱۸۳	۸.۱
خرم آباد	۲۱,۷۸۹	۱۵۷,۲۹۵	۱۳.۹
دلفان	۶,۸۰۲	۴۸,۳۴۸	۱۴.۱
دورود	۷,۴۰۵	۵۱,۷۷۹	۱۴.۳
چگنی	۱,۰۶۷	۱۳,۹۹۸	۷.۶
سلسله	۳,۰۶۲	۲۳,۱۳۹	۱۳.۲
کوهدشت	۸,۶۹۹	۵۳,۷۱۳	۱۶.۲
رومشگان	۲,۰۴۶	۱۲,۸۷۷	۱۵.۹
لرستان	۷۲,۰۳۴	۵۵۱,۶۳۲	۱۳.۱
کشور	۳,۲۵۸,۲۱۵	۲۵,۹۲۹,۲۰۳	۱۲.۶

## تولید ناخالص داخلی بدون نفت به قیمت جاری (۹۸-۱۳۸۰) - واحد: میلیون ریال

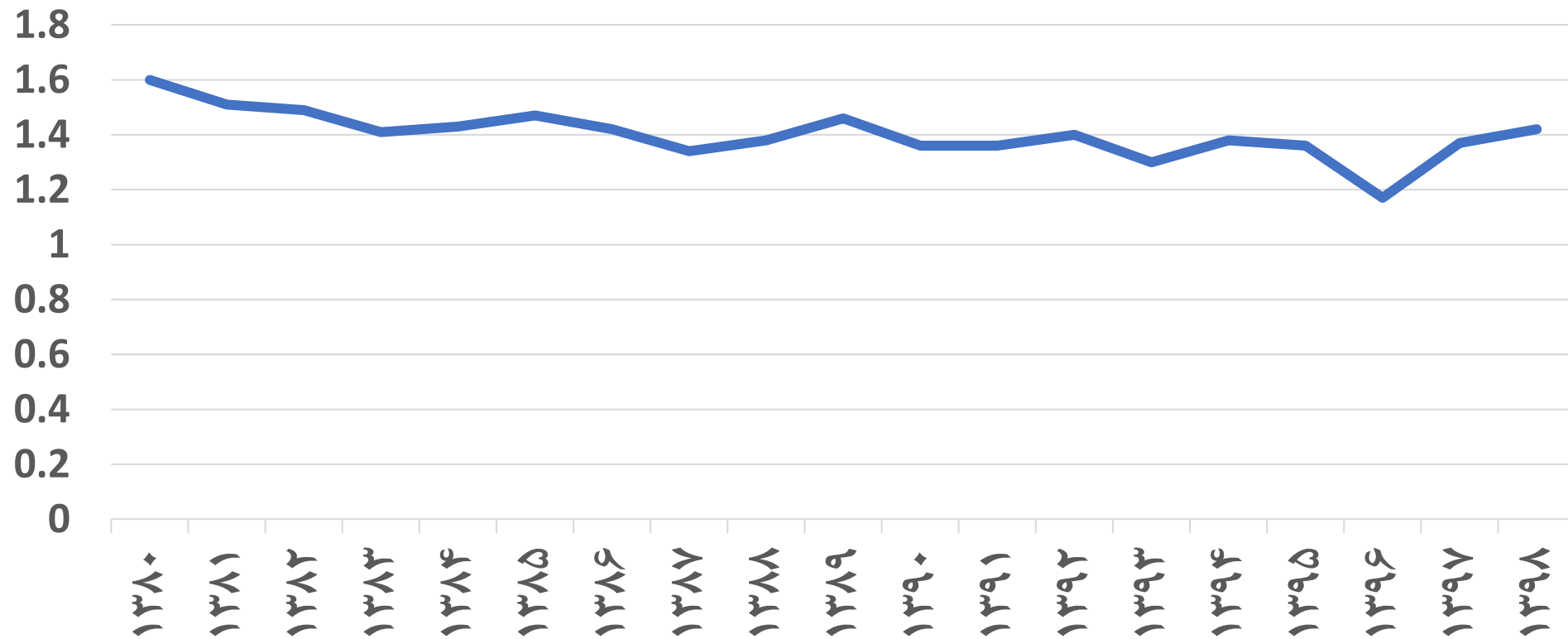
سال	لرستان	کشور	سهم تولید ناخالص داخلی استان از کشور	سرانه تولید ناخالص داخلی استان	سرانه تولید ناخالص داخلی کشور
۱۳۸۰	۹۷۷۹۹۱۵	۶۱۴۱۷۶۶۷۶	۱,۶۰	۶,۰	۱۱,۲
۱۳۸۱	۱۱۷۳۰۹۹۶	۷۷۸۸۵۶۴۵۴	۱,۵۱	۷,۱	۱۴,۴
۱۳۸۲	۱۴۳۷۹۷۱۱	۹۶۵۷۵۷۱۳۱	۱,۴۹	۸,۷	۱۷,۷
۱۳۸۳	۱۷۳۵۱۸۵۵	۱۲۳۱۵۱۳۰۳۷	۱,۴۱	۱۰,۶	۲۲,۸
۱۳۸۴	۲۱۴۲۹۷۵۶	۱۵۰۱۳۲۰۴۰۶	۱,۴۳	۱۳,۰	۲۸,۰
۱۳۸۵	۲۷۳۵۰۰۲۷	۱۸۵۸۸۳۹۹۶۹	۱,۴۷	۱۶,۵	۳۳,۸
۱۳۸۶	۳۳۶۲۱۰۳۱	۲۳۷۰۸۰۶۱۹۲	۱,۴۲	۱۹,۷	۴۳,۱
۱۳۸۷	۳۹۳۸۸۶۰۴	۲۹۳۳۲۶۰۱۴۷۳	۱,۳۴	۲۲,۹	۵۰,۶
۱۳۸۸	۴۵۳۳۱۶۹۱	۳۲۹۶۵۷۹۴۷۶	۱,۳۸	۲۶,۳	۵۳,۲
۱۳۸۹	۵۸۴۷۸۱۹۹	۴۰۰۸۵۸۸۵۶۳	۱,۴۶	۳۳,۷	۶۵,۵
۱۳۹۰	۶۹۴۲۳۹۲۱	۵۱۲۲۲۳۴۱۷۱	۱,۳۶	۴۰,۹	۸۴,۳
۱۳۹۱	۸۸۶۸۹۷۹۵	۶۵۱۳۶۵۲۳۳۷	۱,۳۶	۵۳,۱	۹۷,۶
۱۳۹۲	۱۲۲۴۲۹۲۲۱	۸۷۶۱۵۷۱۵۶۵	۱,۴۰	۷۲,۴	۱۳۰,۶
۱۳۹۳	۱۳۴۳۱۳۸۸۵	۱۰۳۲۸۷۳۴۰۱۶	۱,۳۰	۸۱,۵	۱۳۷,۵
۱۳۹۴	۱۴۹۵۰۷۳۷۱	۱۰۸۶۷۵۰۶۳۹۳	۱,۳۸	۸۵,۰	۱۳۵,۹
۱۳۹۵	۱۷۴۶۲۸۱۴۷	۱۲۸۰۳۲۲۲۷۰۱	۱,۳۶	۹۹,۱	۱۶۰,۱
۱۳۹۶	۲۰۴۹۹۱۴۱۴	۱۵۱۹۴۲۹۲۴۳۷	۱,۱۷	۱۱۶,۶	۲۱۸,۸
۱۳۹۷	۲۸۹۵۹۴۸۰۲	۲۱۰۸۳۴۱۸۶۳۷	۱,۳۷	۱۶۰,۳	۲۵۴,۳
۱۳۹۸	۴۳۰۷۰۰۵۶۸	۳۰۱۴۹۱۵۰۰۷۴	۱,۴۲	۲۴۰,۲	۳۶۲,۹

## سرانه تولید ناخالص داخلی بدون نفت به قیمت جاری (۹۸-۱۳۸۰) - واحد: میلیون ریال

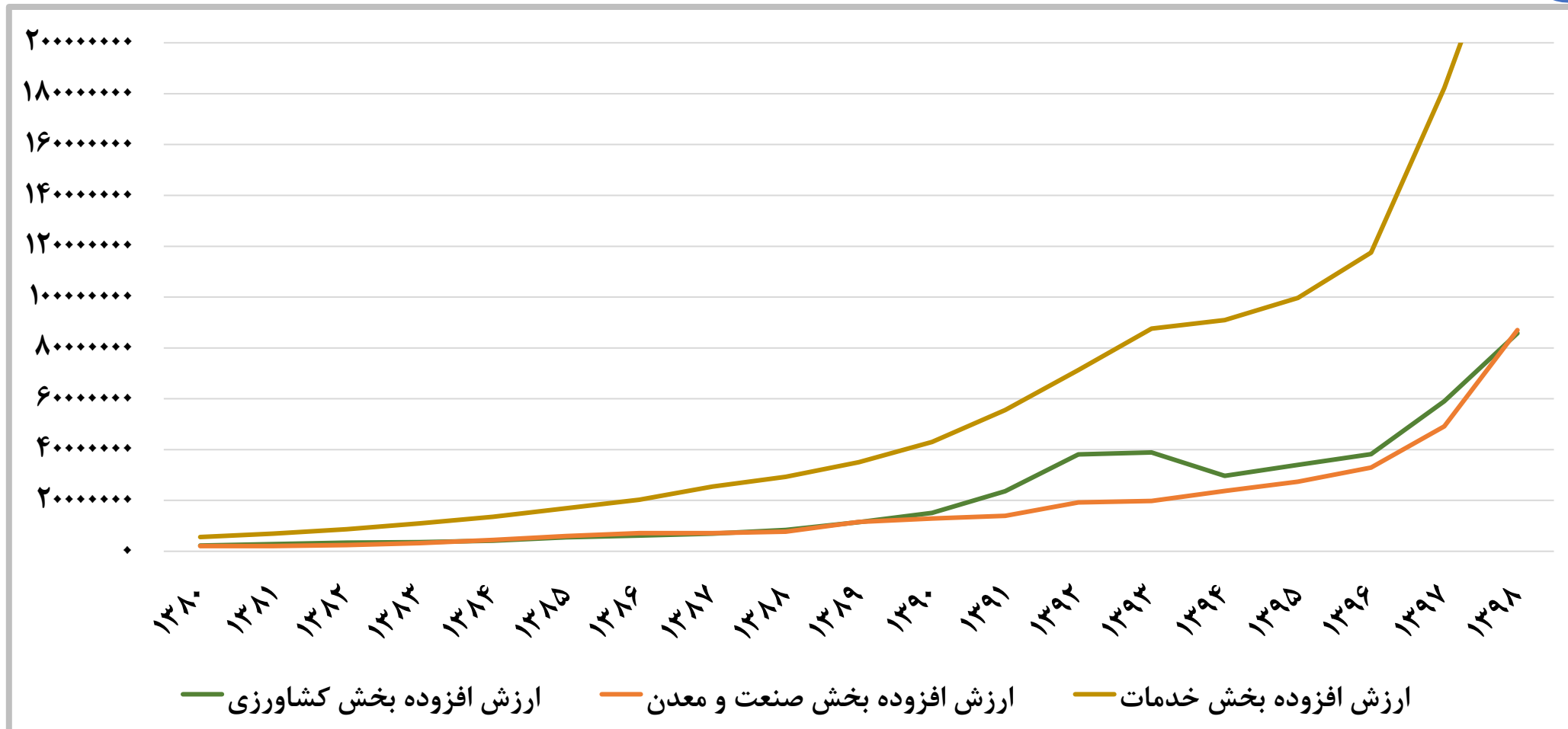


## سهم تولید ناخالص داخلی بدون نفت به قیمت جاری استان از کشور (۹۸-۱۳۸۰)

### سهم تولید ناخالص داخلی استان از کشور



## ارزش افزوده بخش‌های اقتصادی استان (۹۸-۱۳۸۰) - میلیون ریال

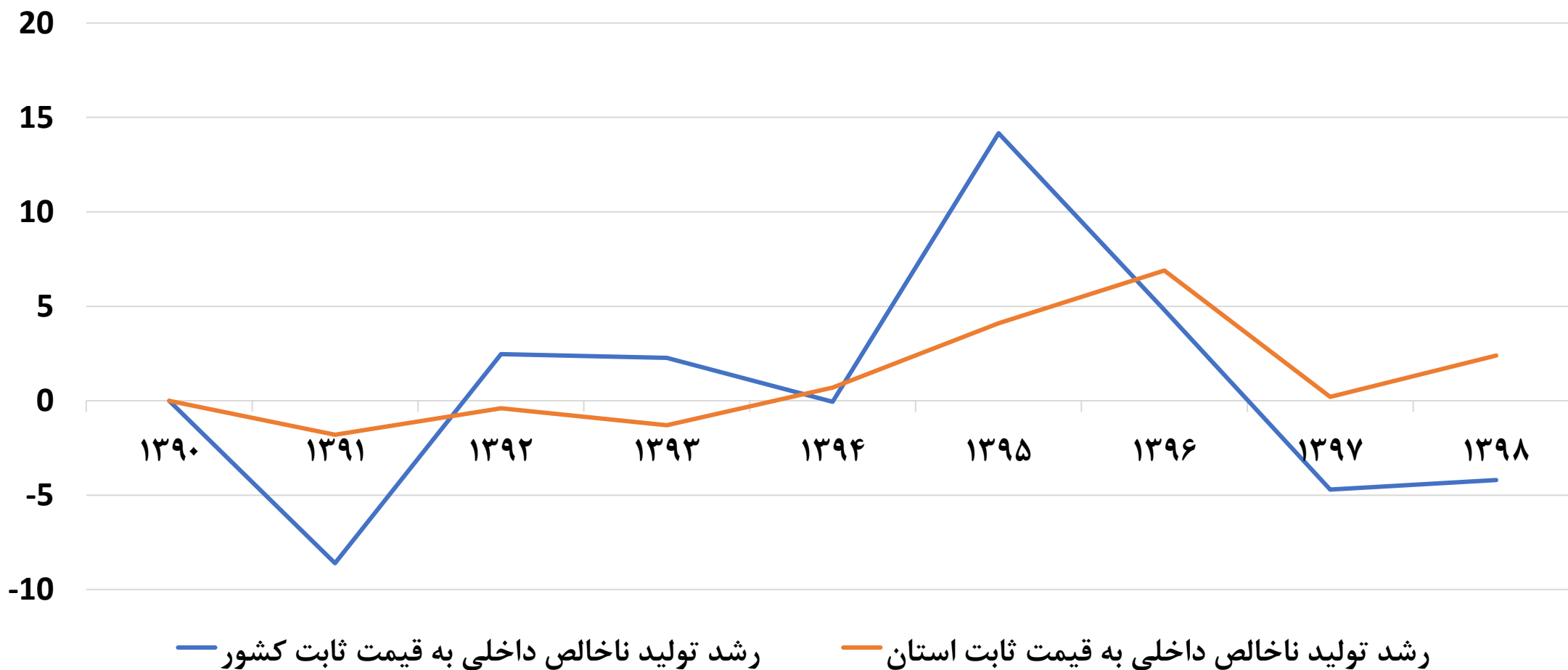


## تولید ناخالص داخلی به قیمت ثابت (۹۸-۱۳۹۰) - میلیون ریال

سال	محصول ناخالص داخلی ( به قیمت ثابت )		رشد ارزش افزوده به قیمت ثابت		سرانه تولید ناخالص داخلی	
	کشور	استان	کشور	استان	کشور	استان
۱۳۹۰	۶۸۶۶۸۱۱۱۴۷	۷۲۳۵۷۹۲۰			۹۱,۶	۴۱,۳
۱۳۹۱	۶۲۷۹۳۵۱۵۴۶	۷۱۰۲۶۰۲۸	-۸,۶	-۱,۸	۸۲,۶	۴۰,۵
۱۳۹۲	۶۴۳۴۳۷۵۵۶۸	۷۰۷۳۶۹۲۷	۲,۵	-۰,۴	۸۳,۶	۴۰,۳
۱۳۹۳	۶۵۸۰۵۵۳۱۰۵	۶۹۷۸۵۶۳۶	۲,۳	-۱,۳	۸۴,۴	۳۹,۷
۱۳۹۴	۶۵۷۷۲۸۶۹۶۹	۷۰۲۴۰۱۵۰	-۰,۰۵	۰,۷	۸۳,۳	۳۹,۹
۱۳۹۵	۷۵۰۸۸۱۳۶۷۲	۷۳۱۲۵۵۸۶	۱۴,۲	۴,۱	۹۳,۹	۴۱,۵
۱۳۹۶	۷۸۶۹۷۶۳۲۸۳	۷۸۱۵۰۹۸۵	۴,۸	۶,۹	۹۷,۲	۴۴,۱
۱۳۹۷	۷۴۹۷۷۴۴۰۴۴	۷۸۲۷۷۱۳۱	-۴,۷	۰,۲	۹۱,۴	۴۳,۹
۱۳۹۸	۷۱۸۳۷۰۲۷۳۵	۸۰۱۲۰۵۳۶	-۴,۲	۲,۴	۸۶,۶	۴۴,۷

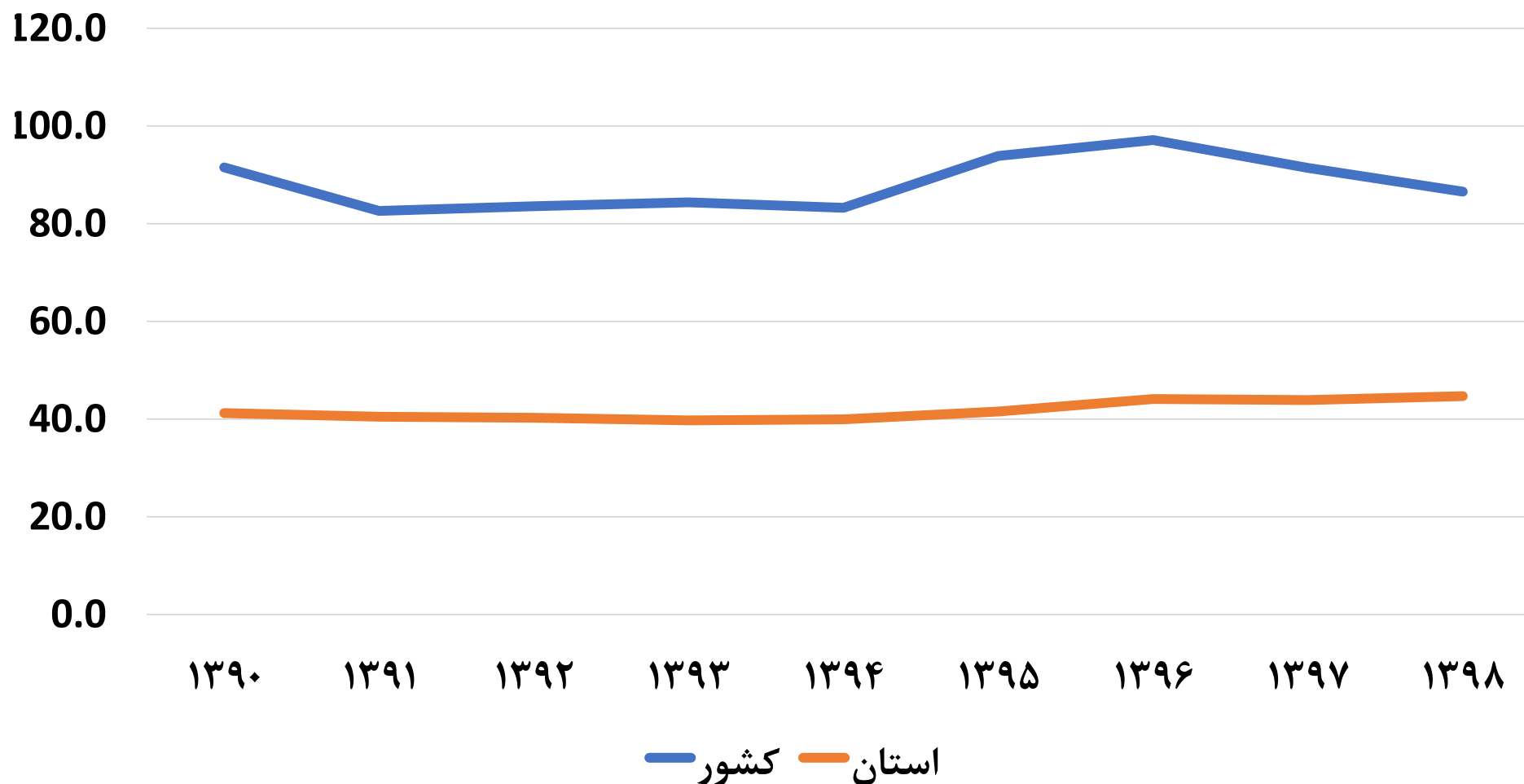
# شاخص‌های کلان

مقایسه روند نرخ رشد تولید ناخالص داخلی به قیمت ثابت در استان و کشور (۱۳۹۰-۹۸) - میلیون ریال



# شاخص‌های کلان

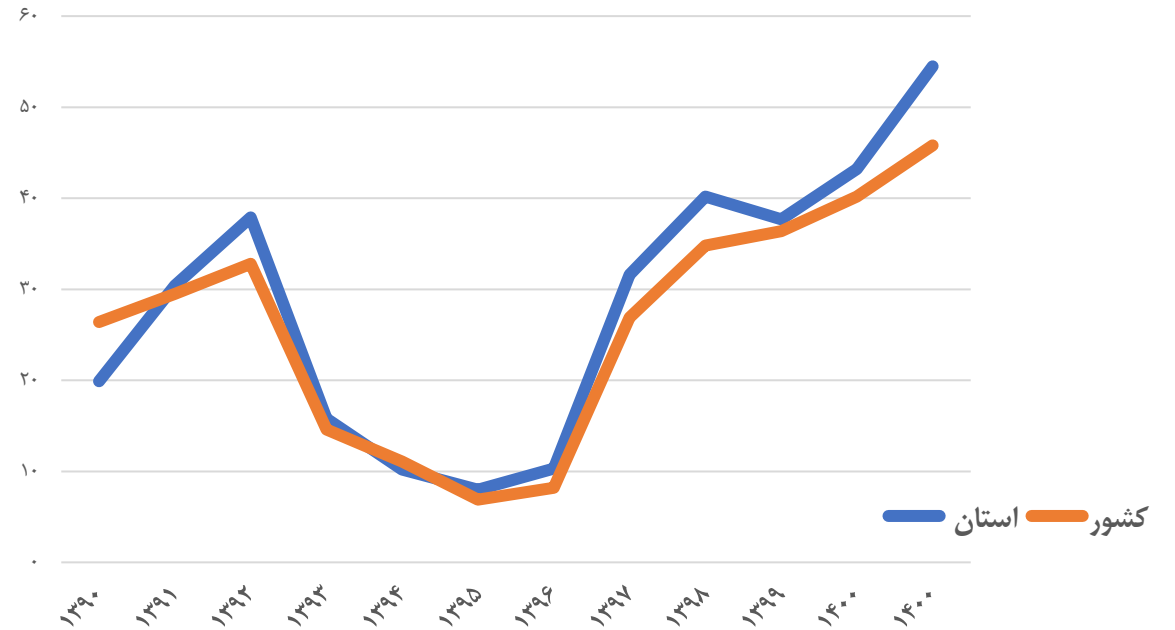
مقایسه روند سرانه تولید ناخالص داخلی به قیمت ثابت در استان و کشور (۱۳۹۰-۹۸) - میلیون ریال



# شاخص‌های کلان



تورم



مقایسه نرخ تورم کشور و استان (۱۳۹۰-۱۴۰۱)

عنوان شاخص	۱۳۹۰	۱۳۹۱	۱۳۹۲	۱۳۹۳	۱۳۹۴	۱۳۹۵	۱۳۹۶	۱۳۹۷	۱۳۹۸	۱۳۹۹	۱۴۰۰	۱۴۰۱
نرخ تورم	استان	۱۹,۹	۳۰,۴	۳۷,۹	۱۵,۸	۱۰,۲	۸	۳۱,۶	۴۰,۲	۳۷,۷	۴۳,۲	۵۴,۵
	کشور	۲۶,۴	۲۹,۵	۳۲,۸	۱۴,۶	۱۱,۱	۶,۹	۲۶,۹	۳۴,۸	۳۶,۴	۴۰,۲	۴۵,۸
رتبه استان	-	۱۵	۵	۸	۱۷	۱۳	۵	۲	۲	۱۰	۶	۱

# ۱- بخش کشاورزی

## شاخص‌های آماری



رتبه	میزان شاخص	واحد	بخش کشاورزی
۲۵	۷۷	هکتار	میزان کشت گلخانه‌ای
۱۹	۲۰۵۸	هزارتن	میزان تولید محصولات کشاورزی
۱۱	۴۲۸	هزارتن	میزان تولیدات دامی استان (شیر، گوشت قرمز، گوشت مرغ، تخم مرغ)
۲۲	۲۹۶	هزارتن	میزان تولیدات محصولات باغی استان
۲۰	۵۷۷۰۰	هکتار	سطح پوشش سامانه‌های آبیاری تحت فشار

ماخذ: مرکز آمار ایران

## ۲- بخش صنعت و معدن

### شاخص‌های آماری



رتبه	میزان شاخص	سال	واحد	بخش صنعت و معدن
۲۱	۳۲۲	۱۳۹۸	کارگاه	تعداد کارگاه‌های صنعتی استان
۴	۲۰۰	۱۳۹۹	کارگاه	تعداد کارگاه‌های صنایع دستی (بجز فرش) استان
۲۲	۹۱	۱۳۹۸	معدن	تعداد معادن استان
۱۸	۲۱۶۲۹۷۲	۱۳۹۸	میلیون ریال	ارزش تولیدات معدن در حال بهره‌برداری
۱۷	۱۴	۱۳۹۹	شهرک	تعداد شهرک‌ها و نواحی صنعتی در حال بهره‌برداری

منافذ: مرکز آمار ایران

## ۳- بخش انرژی

## شاخص‌های آماری



بخش انرژی	واحد	میزان شاخص	رتبه
تولید ناخالص برق	میلیون کیلووات	۱۱۲,۹	۲۰
تعداد مشترکین برق	مشترک	۶۷۳۹۳۴	۲۳
تعداد مشترکین خانگی برق	مشترک / درصد	۵۶۹۷۱۴ (۸۴,۵٪)	۲۲
تعداد روستاهای دارای برق	درصد	۲۹۴۰ (۹۸,۸٪)	۶
تعداد جایگاه‌های مواد سوختی (بنزین و نفت گاز)	جایگاه	۸۷	۱۵
تعداد جایگاه CNG	جایگاه	۵۱	۱۸
تعداد روستاهای برخوردار از گاز	روستا	۱۸۹۰	۷
تعداد مشترکین خانگی گاز	مشترک	۵۶۱۴۳۳	۱۶

منافذ: مرکز آمار ایران

## ۴- بخش حمل و نقل

مافذ: مرکز آمار ایران

## شاخص‌های آماری



رتبه (در هزار کیلومتر مربع)	میزان شاخص	واحد	بخش حمل و نقل
9	۹۶۸۱	کیلومتر	طول انواع راه‌های تحت حوزه استحفاظی
۱۱	۱۷۲	کیلومتر	طول آزاد راه‌ها
۱۲	۴۷۱	کیلومتر	طول چهار خطه‌ها
۶	۱۱۳۶	کیلومتر	طول راه‌های اصلی استان
21	۵۷۱	کیلومتر	طول راه‌های فرعی استان
-	۱۰۴	نقطه	تعداد کل نقاط حادثه خیز
-	۴۲۷۳ (۶۸٪)	کیلومتر/درصد	راه‌های روستایی آسفalte استان
-	۴۰۸	نفر	تلفات جاده‌ای استان

## ۵- بخش آب

### شاخص‌های آماری



بخش آب	واحد	میزان شاخص	رتبه
حجم مخزن سدهای استان	میلیون مترمکعب	۲۰۸	
تعداد انشعاب آب شهری و روستایی	انشعاب	۵۷۶۴۷۵	۱۶*
جمعیت شهری تحت پوشش آب آشامیدنی سالم	نفر	۱۲۰۰۴۰۶	۱۹
جمعیت روستایی تحت پوشش آب آشامیدنی سالم	نفر	۴۷۰۴۸۳	۱۵
میزان حفر و تجهیز حلقه چاه آب شرب	حلقه	۶۹۸	-

\*رتبه تعداد انشعاب روستایی : ۱۸ رتبه تعداد انشعاب آب شهری: ۱۴

مافذ: مرکز آمار ایران



## ۶- بخش عمران شهری و روستایی

### شاخص‌های آماری



رتبه	میزان شاخص	واحد	بخش عمران شهری و روستایی
۲۰	۱۵۳۵	روستا	طرح هادی (تهیه و بازنگری)
-	۱۰ (۷ شهر و ۳ روستا)	شهر و روستا	تعداد شهرها و روستاهای برخوردار از شبکه فاضلاب شهری و تعداد انشعاب
-	شهری ۵۹ درصد - روستایی ۰,۷ درصد	درصد	درصد جمعیت تحت پوشش خدمات جمع‌آوری و دفع بهداشتی فاضلاب شهری و روستایی

ماخذ: مرکز آمار ایران

## ۷- بخش سلامت

### شاخص‌های آماری



رتبه	میزان شاخص	واحد	بخش سلامت
۱۲	۲۹۷۸	تخت	تعداد تخت فعال بیمارستانی
۱۸	۱۰۵۸	نفر	تعداد پزشک عمومی و متخصص
۱۲	۲۷	واحد	تعداد بیمارستان فعال استان
۱۶	۵۸,۷	نفر	شاخص تعداد پزشک به ازای هر ۱۰۰ هزار نفر جمعیت
۱۸	۱۶۵,۳	تخت	شاخص تعداد تخت فعال بیمارستان به ازای هر ۱۰۰ هزار نفر جمعیت
۱۷	۱۶۴۵۵۶۴	نفر	تعداد افراد تحت پوشش بیمه (تامین اجتماعی و سلامت)
-	۹۴۴	خانه بهداشتی	تعداد خانه‌های بهداشت، مراکز جامع سلامت شهری و روستایی، مراکز درمانی و مشاوره‌ای تخصصی

منافذ: مرکز آمار ایران

## ۸- بخش آموزش

### شاخص‌های آماری



رتبه	میزان شاخص	واحد	بخش آموزش
28	۸۳	درصد	نرخ باسوادی کل
28	۸۶,۹	درصد	نرخ باسوادی استان در نقاط شهری
22	۷۵,۷	درصد	نرخ باسوادی استان در نقاط روستایی
۴	۲۲۴۴	مدرسه	تعداد مدارس تخریب و بازسازی شده

منافذ: مرکز آمار ایران-

## ۹- ارتباطات و فناوری اطلاعات

### شاخص‌های آماری



رتبه	میزان شاخص	واحد	بخش ارتباطات و فناوری اطلاعات
۲۱	۲۵۶۵۱۹	شماره	تعداد تلفن‌های ثابت منصوبه
۸	۲۵۴۵	روستا	تعداد نقاط روستایی دارای ارتباط تلفنی
۱۷	۷۹	درصد	ضریب نفوذ تلفن همراه
۲۳	۴۷	درصد	ضریب نفوذ اینترنت پرسرعت
۲۶	۲۲,۷	درصد	ضریب نفوذ تلفن ثابت

ماخذ: مرکز آمار ایران

## ۱۰- بخش ورزش و جوانان

### شاخص‌های آماری



رتبه	میزان شاخص	واحد	بخش ورزش و جوانان
۲۰	۲۳۵	مکان	تعداد فضاهای ورزشی استان
۲۰	۱۰۷۸۹۵۳	متر مربع	مساحت فضاهای ورزشی به مترمربع
۲۰	۶۴۱۸۳	نفر	تعداد ورزشکاران سازمان یافته استان
۲۰	کل : ۵۹۵۸,۲۷ سانتیمتر مربع شهری : ۴۹۰۶,۳۴ سانتیمتر مربع روستایی: ۸۳۹۶,۷۴ سانتیمتر مربع	سانتیمتر مربع	سرانه مساحت اماکن ورزشی (سرانه فضای ورزشی مناطق شهری و سرانه فضای ورزشی مناطق روستایی)
۲۰	۲۴	سالن	تعداد سالن ورزشی روستایی در استان

ماخذ: مرکز آمار ایران

# ۱۱- بخش میراث فرهنگی، صنایع دستی و گردشگری

## شاخص‌های آماری



رتبه	میزان شاخص	واحد	بخش میراث فرهنگی، صنایع دستی و گردشگری
۱۸	۲۶۵۰	صندلی	گنجایش سالن‌های سینما
۲۹	۵۸	باب	تعداد کتابخانه‌های عمومی
۱۷	۲۳	هتل	تعداد هتل‌های در حال بهره‌برداری
-	۲۵۷۱	اثر	تعداد کل آثار ثبتی اعم از تاریخی، طبیعی و معنوی
-	۷	موزه	تعداد موزه استان
۲۰	۱۱	واحد	مجموع‌های فرهنگی و هنری استان

ماخذ: مرکز آمار ایران



# سلسله مراتب توسعه ای شهرستان های استان بر حسب شاخص های توسعه ای





## شاخص های مورد استفاده در سطح بندی شهرستان های استان

ردیف	عناوین شاخص ها	ردیف	عناوین شاخص ها	ردیف
۱	طول راههای روستایی آسفالته به کل راههای روستایی	۱۱	نرخ بیکاری	۱
۲	نسبت عملیات اجراء شده به کل عملیات طرح هادی روستاهای بالای ۲۰ خانوار (درصد)	۱۲	جمعیت روستایی بهره مند از آب آشامیدنی سالم به جمعیت روستایی بالای ۲۰ خانوار	۲
۳	سرانه فضای فرهنگی (مترمربع) به ازاء هزار نفر	۱۳	برخورداری خانوار عشایری از آب (لیتر بر ثانیه)	۳
۴	ظرفیت آموزشی کارگاههای مراکز آموزش فنی و حرفه ای شهرستان نسبت به جمعیت فعال اقتصادی (ساعت)	۱۴	تراکم دانش آموز در کلاس در کلیه مقاطع (مقطع ابتدایی، متوسطه اول، متوسطه دوم، فنی و حرفه ای، کار و دانش	۴
۵	پایگاه سلامت به ازاء ۱۰ هزار نفر جمعیت شهری	۱۵	درصد کلاس های غیراستاندارد در کلیه مقاطع	۵
۶	مرکز بهداشت شهری به ازاء ۱۰ هزار نفر جمعیت شهری	۱۶	سرانه فضاهای ورزشی روباز به ازاء هزار نفر (مترمربع)	۶
۷	مرکز بهداشت روستایی به ازاء ۱۰ هزار نفر جمعیت	۱۷	سرانه فضاهای ورزشی سرپوشیده به ازاء هزار نفر (مترمربع)	۷
۸	پایگاه اورژانس مورد نیاز به ۲۵ هزار نفر جمعیت	۱۸	برخورداری خانوار عشایری از راه مناسب (کیلومتر)	۸
۹	تعداد پایگاههای امداد جاده ای موجود به مصوب	۱۹	سرانه درآمد کوششی شهرداریها (میلیون ریال)	۹
			خانه بهداشت به ازاء هزار نفر جمعیت روستایی	۱۰

شاخص جمعیت محروم شهرستان ها براساس مصوبه هیات دولت



# وضعیت شاخص های فرهنگی آموزشی شهرستان های استان

شهرستان	تراکم دانش آموز در کلاس در کلیه مقاطع	درصد کلاس های غیراستاندارد در کلیه مقاطع	سرانه فضای فرهنگی (مترمربع) به ازاء هزار نفر	سرانه فضاهای ورزشی روباز به ازاء هزار نفر (مترمربع)	سرانه فضاهای ورزشی سرپوشیده به ازاء هزار نفر (مترمربع)
ازنا	۲۱.۸	۶۶	۳۶.۰	۶۹۲	۲۰۵
الیگودرز	۱۹.۳	۵۹	۲۲.۰	۳۰۷	۱۰۲
بروجرد	۲۴.۴	۳۸	۱۴.۴	۴۸۸	۱۰۵
پلدختر	۱۶.۷	۲۹	۴۷.۵	۵۷۳	۱۷۳
خرم آباد	۲۰.۶	۴۸	۹.۳	۴۷۷	۱۷۹
دلفان	۱۹.۰	۳۴	۲۲.۲	۱۷۸	۱۰۰
دورود	۲۳.۸	۴۹	۱۸.۳	۴۷۷	۱۰۳
چگنی	۱۴.۱	۶۰	۰.۰	۰	۴۶
سلسله	۱۷.۹	۳۹	۳۷.۷	۲۸۵	۱۴۰
کوهدشت	۱۷.۰	۳۳	۲۸.۲	۲۸۴	۱۲۲
رومشگان	۱۵.۸	۲۳	۰.۰	۲۸۴	۱۳۷
لرستان	۲۰.۳	۴۴	۱۹.۵	۴۳۷	۱۳۷
کشور	۲۴.۲	۳۸.۴	۱۲.۳	۵۸۳	۱۷۰

# وضعیت شاخص های زیرساختی روستایی - عشایری شهرستان های استان

شهرستان	نسبت عملیات اجراء شده به کل عملیات طرح هادی روستاهای بالای ۲۰ خانوار (درصد)	جمعیت روستایی بهره مند از آب آشامیدنی سالم به جمعیت روستایی بالای ۲۰ خانوار	طول راههای روستایی آسفالته به کل راههای روستایی	برخورداری خانوار عشایری از آب (لیتر بر ثانیه)	برخورداری خانوار عشایری از راه مناسب (کیلومتر)	سرانه درآمد کوششی شهرداریها (میلیون ریال)
ازنا	۳۰.۶	۹۳	۹۱.۷	۷۰	۴۲	۲.۶
الیگودرز	۲۵.۵	۸۴	۴۱.۲	۴۲	۴۸	۲.۴
بروجرد	۳۲.۴	۹۰	۸۷.۸	۷۱	۶۰	۲.۰
پلدختر	۲۳.۸	۷۸	۶۵.۲	۳۸	۳۵	۲.۸
خرم آباد	۲۵.۳	۸۰	۷۲.۸	۳۵	۳۵	۲.۸
دلفان	۲۳.۷	۹۱	۵۷.۲	۴۰	۳۲	۲.۲
دورود	۳۴.۷	۹۱	۷۵.۳	۵۰	۴۵	۱.۸
چگنی	۱۶.۹	۷۳	۸۲.۲	۳۰	۵۰	۶.۸
سلسله	۲۷.۸	۸۳	۶۹.۱	۴۵	۴۸	۲.۴
کوهدشت	۲۱.۹	۷۵	۵۵.۹	۳۶	۴۰	۱.۸
رومشگان	۵۳.۱	۷۶	۵۶.۰	۳۴	۳۷	۲.۷
لرستان	۲۶.۱	۸۴	۶۶.۱	۴۰	۴۲	۲.۳
کشور	۱۶.۰	۷۲.۸	۵۲.۶	۴۷	۴۷	۴.۲

# وضعیت شاخص های بهداشتی درمانی شهرستان های استان

شهرستان	خانه بهداشت به ازاء هزار نفر جمعیت روستایی	پایگاه سلامت به ازاء ۱۰ هزار نفر جمعیت شهری	مرکز بهداشت شهری به ازاء ۱۰ هزار نفر جمعیت شهری	مرکز بهداشت روستایی به ازاء ۱۰ هزار نفر جمعیت	پایگاه اورژانس مورد نیاز به ۲۵ هزار نفر جمعیت	تعداد پایگاههای امداد جاده ای موجود به مصوب
ازنا	۱.۲۹	۱.۲۲	۰.۴۱	۱.۹۵	۰.۳۳	۵۰.۰
الیگودرز	۰.۹۸	۰.۷۷	۰.۴۴	۱.۲۰	۰.۱۸	۷۵.۰
بروجرد	۰.۹۷	۰.۹۶	۰.۴۶	۱.۶۳	۰.۲۳	۱۰۰۰.۰
پلدختر	۱.۲۶	۱.۱۸	۰.۵۹	۱.۷۶	۱.۷۰	۴۰.۰
خرم آباد	۰.۹۵	۱.۰۸	۰.۴۵	۱.۲۷	۰.۵۹	۸۷.۵
دلفان	۰.۹۹	۱.۰۵	۰.۶۰	۰.۹۰	۰.۳۵	۵۰.۰
دورود	۰.۹۳	۱.۰۵	۰.۵۷	۰.۹۹	۰.۵۷	۵۰.۰
چگنی	۱.۰۸	۷.۸۹	۷.۸۹	۰.۵۳	۰.۶۰	۰.۰
سلسله	۱.۱۷	۱.۰۸	۰.۵۴	۱.۵۵	۰.۳۳	۵۰.۰
کوهدشت	۱.۰۷	۰.۹۸	۰.۵۹	۱.۲۴	۰.۹۰	۶۶.۷
رومشگان	۰.۵۵	۱.۶۳	۱.۶۳	۰.۶۱	۰.۶۴	سازمان بهداشت و برنامهریزی شهرستان
لرستان	۱.۰۳	۱.۰۵	۰.۵۲	۱.۳۷	۰.۵۳	۶۵.۵
کشور	۰.۸۶	۰.۸۵	۰.۴۵	۱.۲۹	۰.۵۲	۵۸.۳

# وضعیت شاخص های محرومیت و نرخ بیکاری شهرستان های استان

نرخ بیکاری	شاخص نسبت جمعیت محروم	شهرستان
۹.۷	۰.۰۰۳۶	ازنا
۱۲.۷	۰.۱۶۹۳	الیگودرز
۱۱.۵	۰.۰۰۴۰	بروجرد
۸.۱	۰.۰۹۰۸	پلدختر
۷.۶	۰.۰۵۱۴	چگنی
۱۳.۹	۰.۱۵۱۱	خرم آباد
۱۴.۱	۰.۱۷۷۲	دلفان
۱۴.۳	۰.۰۰۶۴	دورود
۱۵.۹	۰.۰۴۸۱	رومشکان
۱۳.۲	۰.۰۹۳۰	سلسله
۱۶.۲	۰.۲۰۵۱	کوهدشت



## سطح بندی شهرستان های استان لرستان

شهرستان	شاخص های امکانات و خدمات	بر اساس شاخص معکوس شاخص محرومیت	شاخص ترکیبی	سطح بندی
ازنا	۱,۰۰	۱,۰۰	۱,۰۰	بر خوردار
بروجرد	۰,۹۲	۰,۸۹	۰,۹۰	بر خوردار
دورود	۰,۷۷	۰,۵۶	۰,۶۷	بر خوردار
پلدختر	۰,۹۴	۰,۰۴	۰,۴۹	نیمه بر خوردار
چگنی	۰,۸۵	۰,۰۷	۰,۴۶	نیمه بر خوردار
سلسله	۰,۸۰	۰,۰۴	۰,۴۲	نیمه بر خوردار
خرم آباد	۰,۷۶	۰,۰۲	۰,۳۹	نیمه بر خوردار
الیگودرز	۰,۷۶	۰,۰۲	۰,۳۹	کمتر بر خوردار
کوهدشت	۰,۷۴	۰,۰۲	۰,۳۸	کمتر بر خوردار
رومشگان	۰,۶۷	۰,۰۷	۰,۳۷	کمتر بر خوردار
دلفان	۰,۶۸	۰,۰۲	۰,۳۵	کمتر بر خوردار

## سلسله مراتب توسعه یافتگی شهرستان های استان لرستان



### Legend

میزان برخورداري شهرستان های استان

برخوردار

نیمه برخوردار

کم برخوردار

# ظرفیت ها و منابع بالفعل و بالقوه لرستان



اگر بخواهیم بعضی از پتانسیل‌های اصلی استان که می‌تواند در ایجاد عدالت سرزمینی مورد توجه قرار گیرد را نام ببریم، فرصت زیادی را می‌طلبد اما به اختصار به چند مورد اشاره می‌کنم:

## ظرفیت‌ها و پتانسیل‌ها

■ بر خورده‌ای از ۸۰۰ هزار هکتار اراضی کشاورزی از یک طرف و داشتن بیش از ۱۳.۲ میلیارد مترمکعب روان آب‌های سطحی حاصل نزولات جوی در پهنه استان، که با نگاه آمایشی عملاً این استان را می‌تواند به قطب کشاورزی کشور در تولید محصولات راهبردی از جمله گندم و جو، دانه‌های روغنی، زنجیره گوشت قرمز، زنجیره عسل و زنجیره ارزش شیلات براساس سند راهبردی آمایش ملی که اخیراً به تصویب شورای ملی آمایش سرزمین رسیده است، تبدیل نماید.



محصولات تولیدی استان در بخش باغبانی به طور متوسط **سالانه ۳۱۰ هزار تن** می باشد در زمینه محصولات باغبانی استان لرستان در زمینه تولید برخی محصولات دارای مزیت رقابتی و نسبی می باشد.

## ظرفیت‌ها و پتانسیل‌ها

از جمله محصولات که استان دارای رتبه بالا در کشور می باشد به شرح زیر است:

✓ انجیر با سطح زیر کشت ۱۹۳۴ هکتار و میزان تولید ۲۳۹۲۸ تن و رتبه ۲ کشور

✓ گردو با سطح زیر کشت ۱۴۸۰۰ هکتار و میزان تولید ۲۱۶۷۵ تن و رتبه ۳ در کشور

✓ زردآلو با سطح زیر کشت ۳۵۸۲ هکتار و میزان تولید ۲۴۵۹۶ تن و رتبه ۵ در کشور

✓ زعفران با سطح زیر کشت ۴۳۷ هکتار و میزان تولید ۱,۸ تن و رتبه ۹ کشور

✓ انار با سطح زیر کشت ۳۱۶۳ هکتار و میزان تولید ۵۹۵۶۲ تن و رتبه ۱۰ در کشور

✓ کشنیز رتبه ۲ کشور

✓ محصولات جالیزی رتبه ۸ کشور





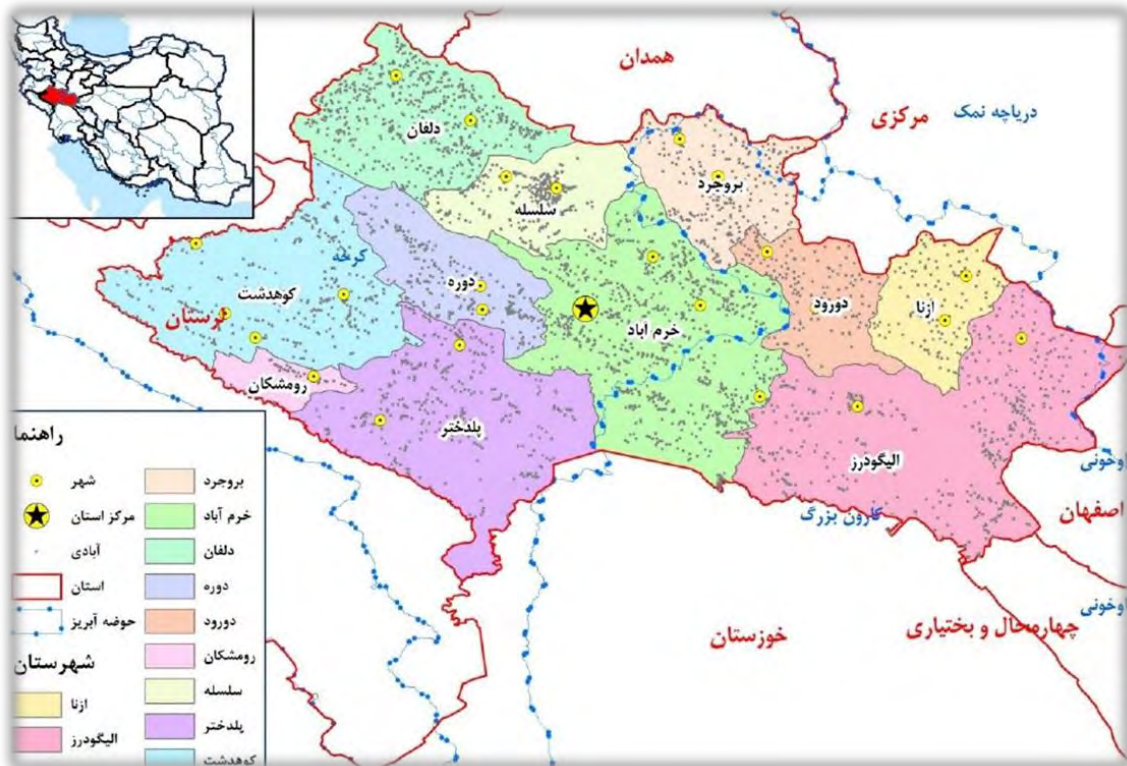
## ظرفیت‌ها و پتانسیل‌ها

استان لرستان به‌عنوان یکی از مراکز عمده تولید و تأمین کننده گوشت مرغ و معین تعدادی از استان‌ها در کشور محسوب می‌شود. در استان سالانه ۸۰ هزار تن گوشت مرغ تولید می‌شود و مازاد تولید گوشت مرغ به استانهای همجوار و تهران صادر می‌شود. در حال حاضر در استان بیش از ۶۳۰ واحد پرورش صنعتی مرغ گوشتی با ظرفیت ۱۳.۷ میلیون قطعه جوجه‌ریزی در هر دوره وجود دارد. همچنین در زمینه کشتارگاه طیور و بسته بندی در حال حاضر تعداد ۱۰ واحد کشتارگاه طیور (مرغ) نیمه صنعتی و صنعتی با ظرفیت ۲۸ هزار قطعه کشتار در ساعت فعال هستند. ظرفیت نهایی کشتارگاهی در استان بیش از ۶۰ میلیون قطعه طیور گوشتی در سال است.

با توجه به میزان ظرفیت بالای تولید گوشت مرغ در استان و تأمین زیر ساخت های مورد نیاز زنجیره ارزش از جمله کارخانجات خوراک طیور، صنایع کشتارگاهی اتومات و مدرن، کارخانجات فرآوری متناسب با افزایش کمی، استان لرستان می‌تواند در افق ۱۴۲۴ در ایجاد و توسعه زنجیره ارزش طیور نقش آفرینی نماید.

▪ در تولید گوشت قرمز و سفید استان لرستان یکی از مراکز اصلی تولید کننده محسوب می‌شود.

## ظرفیت‌ها و پتانسیل‌ها



بیش از **۳۲ درصد** از مساحت حوضه آبریز کرخه متعلق به استان لرستان است و همچنین بالاترین درصد پتانسیل آب تجدیدپذیر (۴۴.۱ درصد) و حدود **۳۵ درصد** دبی پایه رودخانه‌های کرخه را داراست.

در حوضه آبریز کارون بزرگ با داشتن **۱۷.۲ درصد** از مساحت حوضه آبریز و **۲۵.۵ درصد** پتانسیل تجدیدپذیری حوضه را دارا می‌باشد.

# ظرفیت‌ها و پتانسیل‌ها



با توجه به بارش‌های متداوم سالانه استان به طور میانگین در ۱۰ سال اخیر جزء **۳ استان پر بارش کشور** بوده است، لذا میانگین روان آب‌های استان که در بلند مدت بیش از ۱۳.۲ میلیارد مترمکعب است، بیش از ۱۲.۵ میلیارد مترمکعب آن از استان خارج می‌گردد و فقط کمتر از ۷۷۰ میلیون مترمکعب آن در استان تخصیص دارد و مصرف می‌شود.

به همین دلیل است که **فقط ۲۳ درصد اراضی کشاورزی استان آبی است** و مابقی آن دیم می‌باشد. در حالی که میانگین اراضی آبی کشاورزی در کشور **حدود ۵۰ درصد است**. و این در حالی است که بسیاری از مسولان بلند پایه کشور، لرستان را استانی کشاورزی محور قلمداد می‌نمایند. حال آنکه مجوزهای لازم برای بهره‌گیری کافی از این نعمت خدادادی فراوان یعنی آب روان در استان را صادر نمی‌نمایند.



# ظرفیت‌ها و پتانسیل‌ها

■ فارغ از موضوع آب و کشاورزی، یکی دیگر از موضوعاتی که در آمایش استان لرستان نقشی اساسی با عملکرد ملی و فراملی دارد **بخش گردشگری** است. استان لرستان یکی از **قدیمی‌ترین زیستگاه‌های بشری با قدمت سکونت ۴۰ هزار ساله** می‌باشد که گواه آن نقوش بی‌نظیر صخره‌ای و گنجینه‌ای از آثار منقوش بر غارهای استان به عنوان یکی از نخستین کمپ‌های انسانی خاورمیانه می‌باشد. به این دلیل است که استان دارای **بیش از ۵ هزار اثر تاریخی و فرهنگی و طبیعی** است که **۲۵۰۰ اثر آن تا کنون در فهرست آثار ملی ثبت شده است.**



# ظرفیت‌ها و پتانسیل‌ها

■ اگر بخواهم به تعداد اندکی از این آثار اشاره کنم  
آبشارهای بی نظیر **بیشه**، **آب سفید**، **تاف**، **نوژیان**،  
**گریت**، **وارک**، **پل‌های تاریخی** چند هزار ساله، **پل**  
**شکسته**، **پل دختر**، **پل گاومیشان**، **پل کشکان**،  
**رودخانه‌های پرآب و خروشان و دیدنی کشکان**، **سزار**،  
**سیمره**، **کاکارضا و دریاچه گهر** به عنوان بهشت زاگرس  
بر فراز **اشترانکوه** و **نگین گردشگری استان**، **قلعه**  
**تاریخی فلک الافلاک** در شهر **خرم‌آباد** تنها اندکی از  
جاذبه‌های گردشگری استان است که بهره‌گیری از آنها  
نه تنها استان لرستان را از مدار عدم تعادل فضایی  
کشور خارج می‌کند بلکه در رشد اقتصاد گردشگری  
کشور هم موثر است.



کما اینکه در **سند ملی آمایش کشور**، لرستان در **محور گردشگری زاگرس** نقش مهمی را ایفا می‌نماید.

# ظرفیت‌ها و پتانسیل‌ها

آبشار وارک



آبشار آب سفید



تورستاره  
www.touristare.com

لرستان سرزمین آبشارها

# ظرفیت‌ها و پتانسیل‌ها

آبشار نوژیان



آبشار بیشه



۲۰ ژئوسایت اولویت‌دار استان که دارای اهمیت محلی ملی و بین‌المللی هستند شامل چشمه آب گرم شهرستان دلفان، آبشار بیشه، غار ماهی‌کور خرم‌آباد، دریاچه گهر دورود، آبشار سفید الیگودرز و ... است.

# ظرفیت‌ها و پتانسیل‌ها

دره شیرز

دره خزینه



جاذبه‌های مختلف زمین‌شناسی و انواع پدیده‌های خاص زمین‌شناسی همچون، آبشارها، چشمه‌سارها، غارها و دره‌ها لرستان را از سایر استان‌ها متمایز کرده است به طوری که در اوایل دهه ۹۰ از سوی سازمان زمین‌شناسی و اکتشافات معدنی کشور، این استان به عنوان **پایتخت ژئوتوریسم ایران** انتخاب شد.

دریاچه گهر

# ظرفیت‌ها و پتانسیل‌ها

دره شیرز در شهرستان کوه‌دشت، منطقه اشترانکوه با محوریت دریاچه گهر در دورود و زمین لغزش سیمره و تالاب‌های پلدختر در شهرستان پلدختر به عنوان پتانسیل‌های ژئوپارک شناسایی شده و فرآیند ثبت جهانی آنها در حال انجام می‌باشد.

تالاب‌های پلدختر



# ظرفیت‌ها و پتانسیل‌ها

پل گاومیشان - پل دختر



پل شکسته - خرم آباد



پل کشکان - چگنی

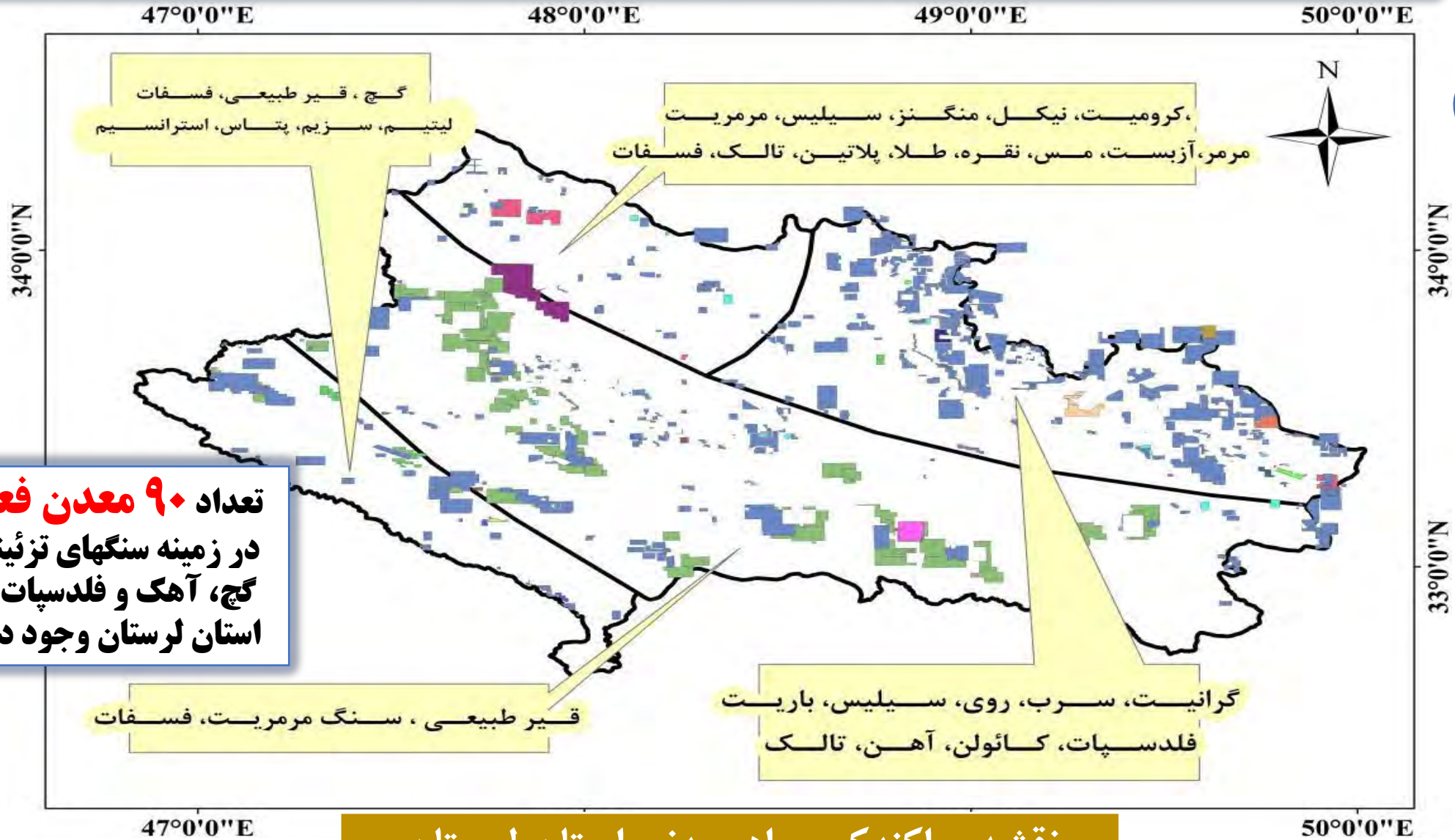


دارای رکورد بی‌نظیر پل‌های تاریخی از قبیل: **پل گاومیشان با ۳۲ متر دهانه چشمه‌طاق به عنوان عریض‌ترین دهانه معماری کهن جهان، پل کشکان با ۳۲۰ متر طول و با لقب مادر پل‌های ایران**

## ظرفیت‌ها و پتانسیل‌ها

- در حوزه **صنعت و معدن** فارغ از تمام پتانسیل‌هایی که در استان وجود دارد به ویژه در بخش معدن، فقط به این نکته بسنده می‌کنم که در **سند راهبردی آمایش ملی کشور** ساخت محصولات از کانی‌های غیرفلزی، ساخت مواد و محصولات شیمیایی، ساخت مواد و محصولات دارویی، ساخت تجهیزات برقی، و همچنین ساخت محصولات تبدیلی و تکمیلی بخش کشاورزی و منسوجات از اهم برنامه‌های آمایشی بخش صنعت استان در تعادل بخشی سرزمینی در مقیاس ملی است.

استان لرستان دارای معادن غنی با ذخیره مناسب و کیفیت عالی در زمینه **قیر طبیعی، تالک، کربنات کلسیم، سنگهای مرمریت، چینی و کریستال و گچ، آهک، نمک، فلدسپات، سیلیس، کرومیت و ...** می باشد.



**تعداد ۹۰ معدن فعال**  
در زمینه سنگهای تزئینی،  
گچ، آهک و فلدسپات در  
استان لرستان وجود دارد

نقشه پراکندهی مواد معدنی استان لرستان

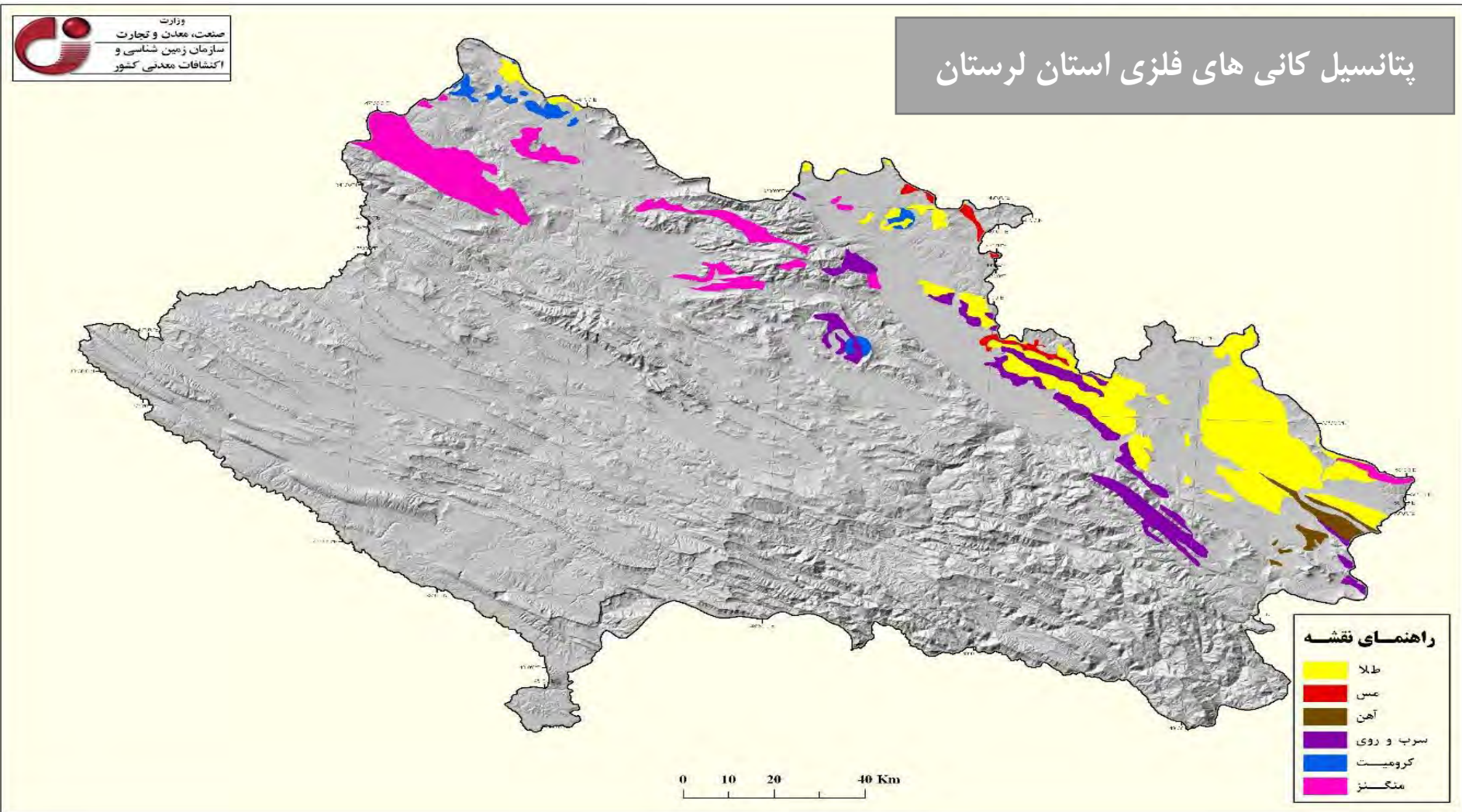
بخش معدن

ظرفیت‌ها و پتانسیل‌ها

# ظرفیت‌ها و پتانسیل‌ها

## بخش معدن

### پتانسیل کانی‌های فلزی استان لرستان

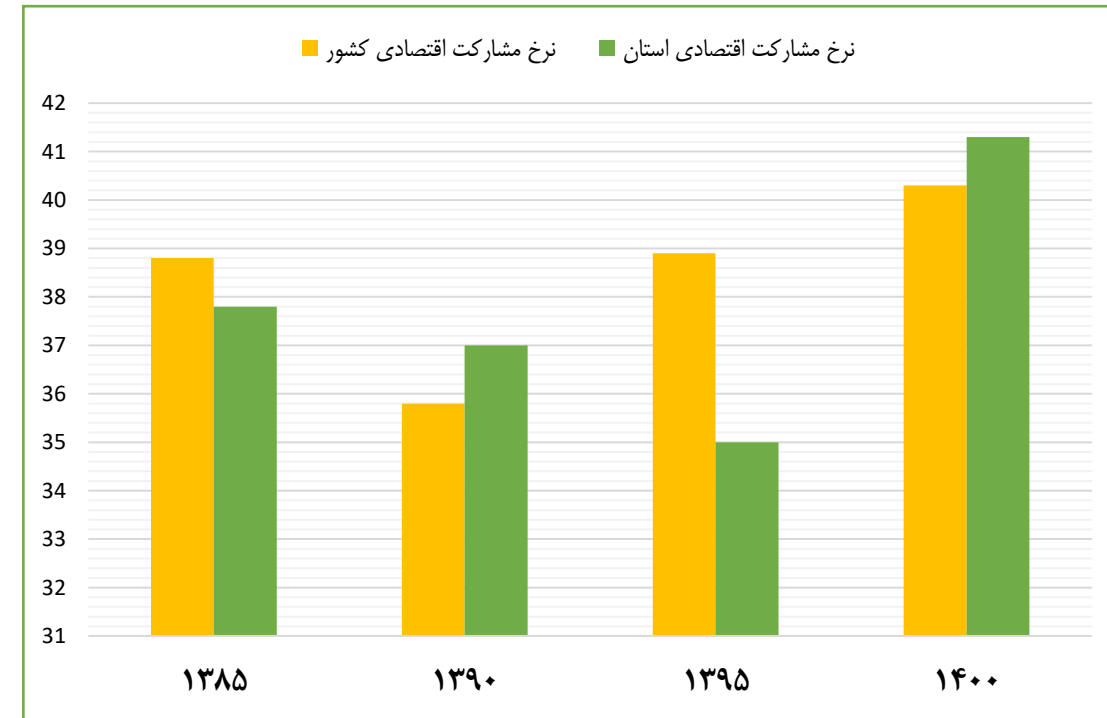




# ظرفیت‌ها و پتانسیل‌ها

شاخص‌های عمده نیروی کار استان و کشور

۱۴۰۰	۱۳۹۵	۱۳۹۰	۱۳۸۵	عنوان	
۴۳,۲	۴۱	۳۹,۸	۴۳,۹	کشور	جمعیت فعال اقتصادی
۴۱	۳۵	۳۷	۳۷,۹	استان	
۴۰,۳	۳۸,۹	۳۵,۸	۳۸,۸	کشور	نرخ مشارکت اقتصادی
۴۱,۳	۳۵	۳۷	۳۷,۸	استان	
۲۵,۷	۲۳,۹	۲۹,۶	۳۵,۴	کشاورزی	سهم اشتغال استان در بخش‌های عمده اقتصادی
۲۹,۵	۳۰,۶	۲۸,۲	۲۶,۸	صنعت	
۴۴,۹	۴۵,۵	۴۲,۱	۳۷,۷	خدمات	
۶,۴	۵,۳	۵	۶,۱	کشاورزی	سهم اشتغال کشور در بخش‌های عمده اقتصادی
۳۵,۲	۳۴,۴	۳۵,۷	۳۴,۶	صنعت	
۵۸,۴	۶۰,۳	۵۹,۴	۵۹,۳	خدمات	



# اصول ترین و مهم ترین چالش های موجود و پیش روی استان و دلایل عدم تعادل ها و توسعه نامتوازن داخل استان ها





## مسائل و چالش های مهم استان

□ اگر به عدالت سرزمینی در آمایش سرزمین و اصل ۴۸ قانون اساسی اعتقاد داشته باشیم، قاعدتا بایستی کشور دارای سازمان فضایی شبکه‌ای متعادل، منسجم، هم پیوند تاب‌آور و غیر متمرکز باشد. اما آنچه که در استان لرستان به عنوان یکی از اجزای ۳۱ گانه پهنه سرزمین دیده می‌شود چیزی غیر از این است به طوری که خروجی تمامی اقدامات کشور منجر به **عدم تعادل فضایی این منطقه** شده است و گواه آن **نرخ بیکاری بالا در استان (۱۲.۶ در سال ۱۴۰۱ و رتبه چهارم بیکاری کشور) و سهم بسیار پایین ۱.۴ درصدی از تولید ناخالص داخلی کشور** و همچنین رتبه ۲۴ در سرانه تولید ناخالص داخلی در بین استان‌ها (حدود ۲۴۰.۲ میلیون ریال سرانه هر نفر) به عنوان اصلی‌ترین شاخص‌های کلان اقتصادی است.

## مسائل و مشکلات اجرایی - اقتصادی استان لرستان

### (۱) همراستا نبودن تخصیص بهینه منابع آبی، همتراز و متناسب با قابلیت ها و ظرفیت های فعالیتی در بخش های مختلف (کشاورزی، صنعت و شرب)

- در طول سالیان متمادی یکی از عوامل اصلی عدم توسعه استان لرستان در بخش های مختلف کشاورزی و صنعتی، عدم تخصیص منابع آب به اندازه رفع نیازها و از محل های مشخص است. وفق ابلاغیه های صادر شده توسط وزارت نیرو، سهم استان لرستان از مجموع منابع آب سطحی در حوضه آبریز کرخه ۶۷۷ میلیون مترمکعب معادل ۲۱ درصد و در حوضه آبریز کارون تنها ۳۹۰ میلیون مترمکعب معادل ۳.۵ درصد از منابع آب قابل برنامه ریزی کل حوضه می باشد.
- با ارزیابی اولیه شاخص ها برای استان لرستان در مقایسه با اصفهان و خوزستان در حوضه آبریز کارون، با توجه به شرایط محرومیت بسیار بالای استان، جمعیت استان در حوضه آبریز، پتانسیل آب زیرزمینی و پتانسیل خاک استان در این محدوده که شرایط کامل برای تبدیل به کشت آبی (به دلیل عدم بارش مناسب و کافی) بیش از ۱۰۰ هزار هکتار از اراضی موجود را دارد موارد زیر قابل تامل است.

## مسائل و مشکلات اجرایی - اقتصادی استان لرستان

- با وجود تولید آب حدود ۶ میلیارد مترمکعب از حوضه آبریز کارون بزرگ، تنها ۳۹۰ میلیون مترمکعب معادل ۳.۵ درصد سهم دارد و در مقابل استان اصفهان با مقادیر کمتر عمده شاخص‌ها و تولید تنها حدود ۲ میلیارد مترمکعب از منابع آب حوضه، بیش از یک میلیارد مترمکعب و معادل حدود ۱۰ درصد سهم دارد و با همین توضیحات استان خوزستان حدود ۷۰ درصد سهم استفاده از منابع آب حوضه کارون را دارد. در حوضه کرخه و در مقایسه لرستان با استان‌های مجاور از جمله کرمانشاه و همدان و خوزستان مجدداً این موارد با شدت بیشتری وجود دارد.
- علاوه بر درخواست افزایش سهم تخصیص استان، با وجود جریان‌های سیلابی بزرگ و مخرب که تاکنون و بارها نیز رخ داده است، مانند سایر استانها که به مراتب از حجم منابع آب و جریان‌های سیلابی کمتر برخوردار هستند، فرصت احداث و توسعه طرح‌های منابع آب با هدف تنظیم و کنترل سیلاب را می‌توانست داشته باشد که در صورت تحقق خسارات بسیار بالای سیلاب‌های شدیداً مخرب حداقل سال‌های اخیر، کاسته می‌شد و این استان محروم بیش از این دچار خسارت و عقب‌گرد از توسعه نمی‌گردید و جان مردم و تمدن ایشان به خطر نمی‌افتاد.

## مسائل و مشکلات اجرایی - اقتصادی استان لرستان

نیازهای آبی فعلی و آبی لرستان (در افق ۱۴۲۵) در سه بخش کشاورزی، صنعت و شرب با روشهای مختلفی محاسبه شده‌اند که چکیده آن به شرح جدول ذیل می‌باشد:

جدول مجموع نیاز آبی (فعلی و آبی) استان لرستان در دو حوضه کرخه و کارون بزرگ - میلیارد متر مکعب

بخش	حوضه کرخه		حوضه کارون بزرگ		جمع کل استان	
	نیاز فعلی آب	کل نیاز آبی در افق ۱۴۲۵	نیاز فعلی آب	کل نیاز آبی در افق ۱۴۲۵	نیاز فعلی آب	کل نیاز آبی در افق ۱۴۲۵
کشاورزی	۱.۲۹	۳.۷	۱.۲۰	۲.۲۲	۲.۴۹	۵.۹۲
صنعت	۰.۰۸۵	۰.۱۸۴	۰.۰۸۲	۰.۱۷۷	۰.۱۷	۰.۳۶
شرب	۰.۱۱	۰.۱۸	۰.۰۷	۰.۱۲	۰.۱۸	۰.۳
مجموع	۱.۴۸۵	۴.۰۶۴	۱.۳۵۲	۲.۵۱۷	۲.۸۴	۶.۵۸

متأسفانه میزان تخصیص فعلی آب استان فاصله زیادی با نیاز آبی استان دارد و با توجه به پتانسیل تبدیل اراضی دیم به آبی این نیاز در آینده به مراتب خیلی بیشتر از نیاز فعلی خواهد بود

## مسائل و مشکلات اجرایی - اقتصادی استان لرستان

### ۲) نداشتن مجوز برداشت از انتقال خطوط انرژی:

استان لرستان گلوگاه انتقال انرژی های فسیلی کشور است. حوزه استحفاظی منطقه از رودخانه پل زال آغاز و تا تنگه ازنا ادامه می یابد که دارای ۷۳۵ کیلومتر خطوط لوله از قطر ۱۰ الی ۳۰ اینچ (مسیر پل زال تا تنگ ازنا با احتساب دوگانه بودن خطوط در بخش هایی از مسیر)، ۱۹ ایستگاه حفاظت از خوردگی و ۱۵ ایستگاه مخابراتی می باشد.

اما متأسفانه استان تنها هزینه نگهداری این خطوط و خسارت های ناشی از عبور آنها (مهمترین خسارت های ناشی از انتقال خطوط انرژی در استان شامل الف- تخریب جنگل و مرتع ب- آلودگی آب و خاک ج- از بین رفتن گونه های گیاهی و جانوری د- حوادث جانی) به استان تحمیل می گردد.

## مسائل و مشکلات اجرایی - اقتصادی استان لرستان

### ۳) کمبود زیرساخت های زیربنایی و تولیدی (فعالیتی) مناسب در استان و فقدان صنایع بالادستی و مادر در استان

به دلایلی بیشماری از جمله درگیری استان لرستان در جنگ تحمیلی ایجاد زیرساخت های اساسی حمل و نقل، سدها و... همزمان با استان های برخوردار شکل نگرفته است و این تعویق در فراهم شدن زیرساخت های اساسی استان به ویژه حمل و نقل (اعم از ریلی، جاده ای و هوایی) موجب گردیده است که بهای تمام شده کالا و خدمات تولیدی استان بیشتر از استان های توسعه یافته باشد و در نتیجه امکان رقابت واحدهای اقتصادی استان با واحدهای اقتصادی استان های برخوردار مقدور نبوده و به تبع آن انگیزه سرمایه گذاری در استان کمتر می باشد.

## مسائل و مشکلات اجرایی - اقتصادی استان لرستان

۴) اختیار اندک استان برای فاینانس خارجی، ماده ۵۶ قانون الحاق و نبود فرهنگ اداری مناسب برای واگذاری پروژه های نیمه تمام براساس روشهای مشارکت عمومی - خصوصی ...



۵) کمبود سرمایه‌گذاری اقتصادی در استان علی‌رغم وجود ظرفیت‌های خدادادی فراوان، یکی از عوامل مهم وضعیت نامطلوب اقتصادی استان می‌باشد. از طرف دیگر رسالت اصلی هلدینگ‌های اقتصادی وابسته به وزارتخانه‌ها و نهادهای عمومی غیردولتی کشور، سرمایه‌گذاری در مناطق کمتر برخوردار جهت ایجاد تحرک اقتصادی است که از این نظر، فعالیت نهادهای یاد شده در استان لرستان بسیار کمتر از حد انتظار می‌باشد..

## مسائل و مشکلات اجرایی - اقتصادی استان لرستان

### (۶) فضای نامناسب کسب و کار در استان

- ناپایداری و ضعف سرمایه گذاری بخش خصوصی در استان و سرمایه گذاری حداقلی هلدینگ های اقتصادی
- مغفول ماندن و بهره گیری حداقلی از قابلیت ها و مزیت های نسبی و رقابتی استان در برنامه ریزی های سطح ملی
- عدم وجود بسته تشویقی - حمایتی سرمایه گذاری در حوزه بانکی برای مناطق کمتر توسعه یافته از جمله لرستان وجود تعداد زیاد واحدهای راکد، تعطیل و واحدهای تملیکی بانکی در استان
- طولانی شدن روند صدور مجوزات و استعلاماتی که در اختیار کارگروه ها، کمیسیون ها و دستگاه های اجرایی استان نمی باشند و عدم تفویض اختیار این موارد به استان ها
- مشکلات و موانع متقاضیان طرح های تولیدی جهت اخذ تسهیلات از جمله مشکل درخواست سند تک برگ برای محل اجرای طرح

# مسائل و مشکلات اجرایی - اقتصادی استان لرستان

## ۶) وضعیت نامناسب بهره‌وری در بخشهای مختلف استان (کشاورزی، صنعت و خدمات)

- **بهره‌وری پایین در بخش عمومی** (شامل بخش دولتی و سایر بخش‌های عمومی از قبیل اصناف و ...)  
اقداماتی توسط سازمان ملی بهره‌وری ایران انجام شده (موضوع ابلاغ شیوه نامه پایش اجرای برنامه های ارتقای بهره‌وری دستگاه های اجرایی کشور) که به نظر می‌رسد شروع خوبی باشد که البته کافی نیست و نیاز به تلاش بیشتری در این حوزه می‌باشد بخصوص سنجش بهره‌وری در بخش‌های مختلف استانی و یا شهرستانی که ملاک مناسبی برای برنامه‌ریزی رشد بهره‌وری در سطح استان ها باشد.
- **بهره‌وری پایین در بخش خصوصی** (بنگاه‌های اقتصادی و ...)  
بهره‌وری در بخش‌های مختلف تولیدی در کشور و بخصوص در استان لرستان پایین می‌باشد و یکی از این عوامل واگذاری های بدون برنامه بنگاه های اقتصادی و حمایت‌های مالی غیرکارشناسی از این بنگاه ها است.
- **بهره‌وری پایین در بخش کشاورزی** (بخصوص بهره‌وری آب بخش کشاورزی)  
استفاده از روش های سنتی آبیاری، نبود زیرساخت مناسب برای روش های نوین آبیاری، عدم کاشت محصولات کشاورزی مناسب با اقلیم و الگوی کشت منطقه و ... باعث کاهش بهره‌وری و افزایش هدر رفت آب در بخش کشاورزی شده است.

# مسائل و مشکلات اجرایی - اقتصادی استان لرستان

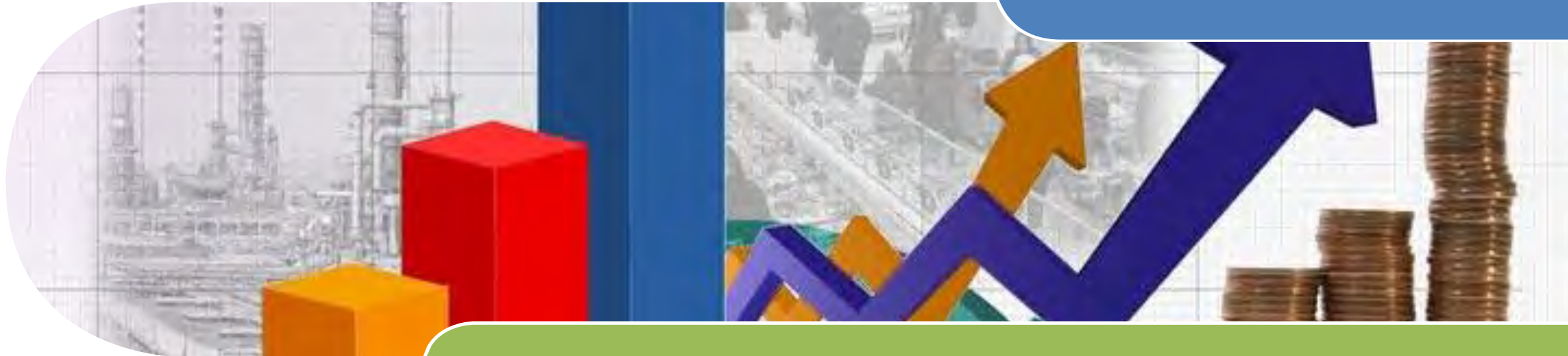
## ۶) وضعیت نامناسب بهره‌وری در بخشهای مختلف استان (کشاورزی، صنعت و خدمات)

□ **عدم هماهنگی و یکپارچه‌سازی پیشران‌های توسعه در سطح کشور (ملی/منطقه‌ای/استانی و ...)**  
یکی از عوامل کاهش بهره‌وری عدم هماهنگی و نداشتن شبکه پیشران‌های توسعه در کشور است که این امکان وجود دارد در یک شهرستان تمرکز بر روی یک پیشران توسعه باشد و در شهرستان استان مجاور پیشران توسعه‌ای متفاوت و بعضاً در تضاد با آن باشد.

□ **بهره‌وری پایین در بخش انرژی**  
با توجه به گرم شده کره زمین و پیش‌بینی خشکسالی و همچنین سرمای زمستان استفاده بهینه از منابع انرژی بخصوص برق و گاز دارای اهمیت است و بهره‌وری در این بخش ضمن مدیریت بهینه مصرف در کشور هزینه بنگاه‌های اقتصادی کشور را پایین آورده و در نهایت منجر به بهره‌وری در بخش انرژی خواهد شد که موجب عدم نیاز به واردات انرژی و یا خروج ارز می‌شود.

□ **بهره‌وری پایین شبکه توزیع کالا در کشور و استان**  
بهره‌وری پایین شبکه توزیع کالا در استان موجب ضعیف شدن اقتصاد شده و این خود یکی از گلوگاه‌های مهمی است که برای توسعه اقتصادی و بهبود فضای کسب و کار حساب می‌شود.

# راه حل های کنونی و جاری برای کاهش چالش های اساسی در استان و شهرستان ها و برای کاهش عدم تعادل های منطقه ای



# الف) پیشنهادهای آمایشی

# قلمروهای اولویت‌دار استقرار جمعیت

• سکونتگاه های شهری در قلمرو شهرهای خرم‌آباد، بروجرد، دورود، الیگودرز، نورآباد، کوهدشت و پلدختر.

• سکونتگاه های روستایی و کانون های شهری کوچک در دهستان های همت آباد، گودرزی، کوهدشت جنوبی، کرگاه غربی، کرگاه شرقی، سوری، ژان، رومیانی، رباط، جایدرد، پاچه لک غربی و دورود.

• مناطق کوهستانی و صعب العبور در شمال شهرستان کوهدشت و جنوب شهرستان های الیگودرز و خرم آباد

# قلمروهای اولویت دار توسعه فعالیت های بخش کشاورزی

- **زراعت در کل استان با اولویت شهرستان های دورود، بروجرد، خرم آباد، کوهدشت، رومشکان، پلدختر سلسله و دلفان**
- **باغداری در کل استان با اولویت در شهرستان های دورود، بروجرد، سلسله، دلفان، کوهدشت و پلدختر**
- **پرورش دام و طیور در کل استان با اولویت در شهرستان های خرم آباد، چگنی، الیگودرز، پلدختر، کوهدشت و سلسله**
- **آبزی پروری در شهرستان های سلسله، دورود، الیگودرز، پلدختر و خرم آباد با رعایت ظرفیت خودپالایی رودخانه ها**

# قلمروهای اولویت‌دار توسعه فعالیت‌های صنعتی و معدنی

- صنایع تبدیلی - تکمیلی کشاورزی در کل استان
- استخراج و فرآوری معدن در شهرستان‌های **ازنا، الیگودرز، دورود، بروجرد، چگنی، پلدختر، کوهدشت و خرم‌آباد**
- صنایع نفت و گاز در شهرستان‌های **پلدختر، کوهدشت و رومشکان**
- صنایع دارویی (داروهای انسانی و داروهای دامی) در شهرستان‌های **خرم‌آباد، بروجرد و ازنا**
- صنایع نساجی و پوشاک در شهرستان **بروجرد**
- صنایع پتروشیمی (بالادست و پایین دست) در شهرستان **خرم‌آباد و کوهدشت**
- صنایع خودروسازی در شهرستان **بروجرد**
- صنایع نورد، فولاد و فروآلیاژ در شهرستان **خرم‌آباد و ازنا**
- توسعه صنایع نظامی در شهرستان **دورود**

# قلمروهای اولویت‌دار توسعه فعالیت‌های بخش گردشگری

- گردشگری طبیعی (اکوتوریسم) در کل استان
- گردشگری طبیعی (ژئوتوریسم) در شهرستان‌های دورود، پلدختر، کوهدشت و خرم‌آباد
- گردشگری تاریخی - فرهنگی در شهرستان‌های خرم‌آباد، بروجرد، پلدختر، چگنی
- گردشگری سلامت و ورزشی در شهرستان‌های خرم‌آباد، بروجرد، دلفان، کوهدشت، ازنا و الیگودرز
- گردشگری ریلی در شهرستان‌های ازنا، دورود، خرم‌آباد
- گردشگری پیرامون تاسیسات آبی (سدها و بندها و...) در کل استان
- گردشگری روستایی-عشایری در کل استان به ویژه شهرستان‌های خرم‌آباد، بروجرد، دورود، ازنا، الیگودرز و پلدختر

# قلمروهای اولویت‌دار توسعه فعالیت‌های خدمات عمومی و برتر

- خدمات آموزش عمومی، عالی و مهارتی (فنی و حرفه‌ای، علمی و کاربردی)، سلامت و بهداشت

با تاکید در توسعه در شهرستان‌های خرم‌آباد و بروجرد

- خدمات برتر (بیمه، بازارهای مالی، مشاوره، خدمات فنی - مهندسی و پیمانکاری) در شهرهای

خرم‌آباد و بروجرد

# تقسیم کار درون استانی

کرمانشاه

همدان

مرکزی

ایلام

خوزستان



# قلمروهای نامناسب توسعه

## قلمروهای نامناسب استقرار جمعیت و توسعه فعالیت

- محدودیت‌ها و ممنوعیت‌های ناشی از قوانین و مقررات (از جمله حرایم رودخانه‌ها، حرایم امنیتی-حفاظتی و ...)
- تمامی پهنه‌های دارای ارزش‌های محیط زیستی (مناطق چهارگانه محیط زیست)
- حریم، بستر و بدنه های آبی منجمله تالاب ها رودخانه‌ها (به ویژه رودخانه‌های دائمی)، دریاچه ها، سدها و... استان

# تخصص‌ها و اولویت‌های توسعه استان

- **شهرستان ازنا** در استخراج و فرآوری معادن، صنایع سبک، صنایع دارویی، گردشگری و کشت گلخانه‌ای، صنایع تبدیلی- تکمیلی کشاورزی
- **شهرستان الیگودرز** در گیاهان دارویی، شیلات، دامداری، گردشگری و صنایع دستی، استخراج و فرآوری معادن، زراعت و باغبانی
- **شهرستان چگنی** در استخراج و فرآوری معادن، گردشگری و صنایع دستی، کشت گلخانه‌ای و دامداری
- **شهرستان خرم‌آباد:** زراعت و باغبانی، کشت گلخانه‌ای، صنایع تبدیلی- تکمیلی کشاورزی، استخراج و فرآوری معادن، گردشگری و صنایع دستی، دامداری، شیلات، ارائه خدمات ممتاز در زمینه آموزش، سلامت و بهداشت، صنایع وابسته به نفت و گاز
- **شهرستان پلدختر** در زراعت و باغبانی، صنایع تبدیلی- تکمیلی کشاورزی، دامداری، شیلات، گردشگری و صنایع وابسته به نفت و گاز
- **شهرستان بروجرد** در صنایع تبدیلی- تکمیلی کشاورزی، زراعت و باغبانی، گردشگری و صنایع دستی، نساجی، صنایع دارویی، دامداری، خودروسازی
- **شهرستان سلسله** در زراعت و باغبانی، صنایع تبدیلی- تکمیلی کشاورزی، دامداری، شیلات و گردشگری
- **شهرستان کوهدشت** در صنایع تبدیلی- تکمیلی کشاورزی، زراعت و باغبانی، کشت گلخانه‌ای، دامداری، گردشگری و صنایع وابسته به نفت و گاز
- **شهرستان دلفان** در زراعت و باغبانی، صنایع تبدیلی- تکمیلی کشاورزی (وابسته به حبوبات)، شیلات، گردشگری و صنایع دستی و دامداری
- **شهرستان دورود** در صنایع تبدیلی- تکمیلی کشاورزی، گردشگری و صنایع دستی، زراعت و باغبانی، کشت گلخانه‌ای، شیلات، صنایع سنگین و دامداری
- **شهرستان رومشکان** در زراعت و باغبانی، کشت گلخانه‌ای، دامداری، شیلات و گردشگری

**شبکه ارتباطی پیشنهادی**

- آزاد راه های اصلی
- محور های درجه ۱
- راه آهن
- راه آهن در حال مطالعه
- پایانه بار منطقه ای
- پایانه مسافربری منطقه ای
- فرودگاه

**توان اکولوژیک**

- توان اکولوژیک جنگل
- توان اکولوژیک دیم
- توان اکولوژیک فاریاب
- توان اکولوژیک مرتع

**مناطق حفاظت شده محیط زیست**

- مناطق شکار ممنوع
- مناطق زیست محیطی

**تقسیمات سیاسی**

- موقعیت شهر ها
- سایر استان ها
- سایر شهرستان
- محدوده شهرستان

**شبکه بازرگانی پیشنهادی**

- سردخانه
- کشتارگاه صنعتی

**شبکه انرژی**

- ایستگاه پمپاژ نفت پالایش شده
- ایستگاه پمپاژ نفت خام
- تاسیسات نفت خام
- انبار نفت
- خط لوله فرآورده نفتی
- خط لوله نفت خام
- ۲۳۰ کیلو ولت
- ۴۰۰ کیلو ولت
- ۶۳ کیلو ولت
- ۲۲۰ کیلو ولت
- ۴۰۰ کیلو ولت
- خط لوله گاز

**صنایع تبدیلی**

- پروژه ماهی - سردآبی
- کارخانه خوراگ دام
- کارخانه بسته بندی ماهی
- کارخانه بسته بندی محصولات دامی
- کارخانه لبنیات
- شهرک تخصصی دامپروری
- مجتمع فرآوری پوست و چرم

**صنایع پیشنهادی**

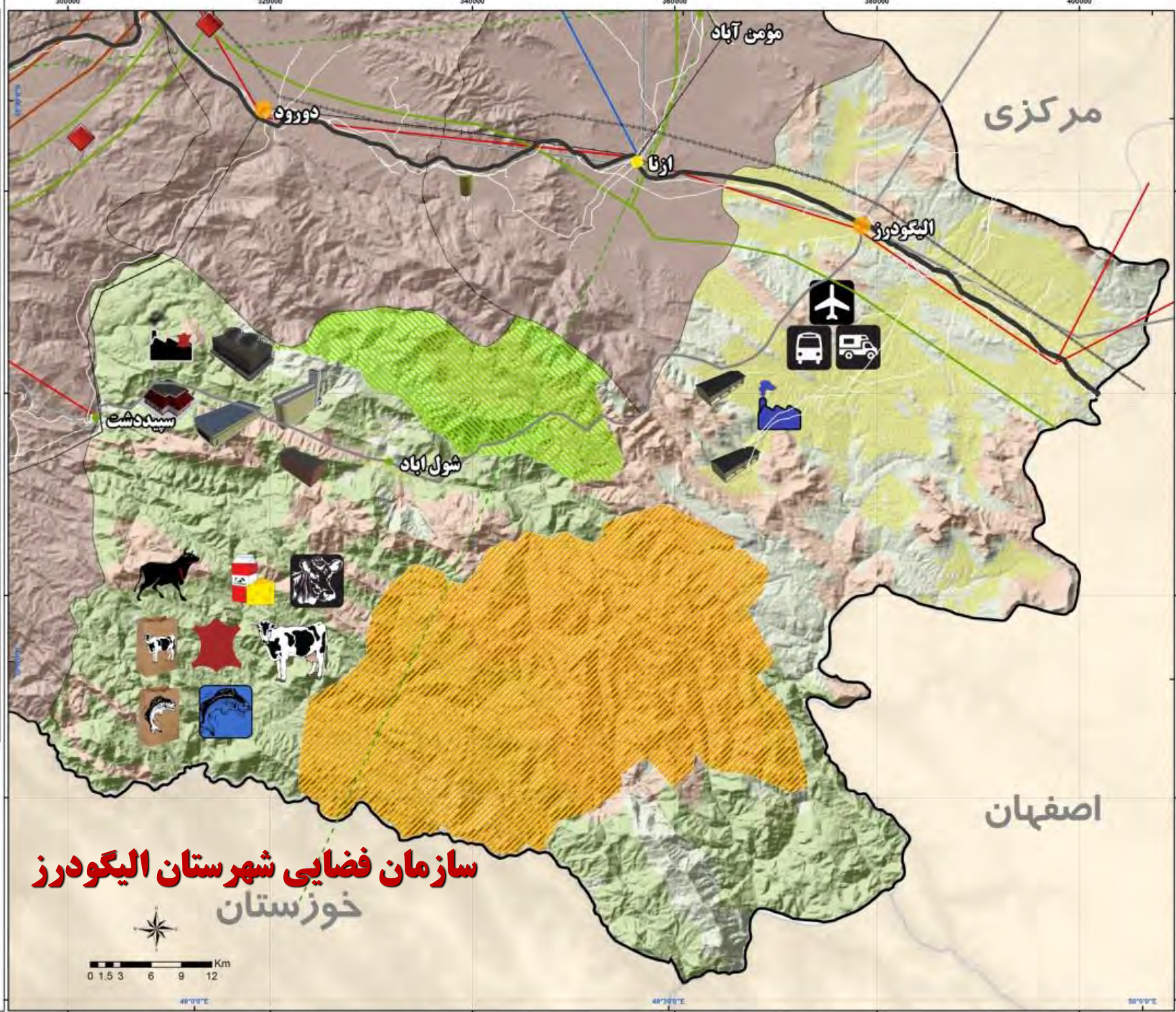
- صنایع تخصصی فرآوری سنگ
- صنایع کاشی و سرامیک
- ازمایشگاه کنترل کیفیت سنگ
- صنایع پوست و چرم
- صنایع فرآوری کاشی و سنگ

**صنایع موجود**

- کارخانه فولاد الیکودرز
- شهرک صنعتی

**سطح بندی توسعه شهری**

- مرکز توسعه درجه ۱
- مرکز توسعه درجه ۲
- مرکز توسعه درجه ۳
- مرکز توسعه درجه ۴
- کانون های شهری دارای پتانسیل توسعه



# سازمان فضایی شهرستان الیکودرز خوزستان

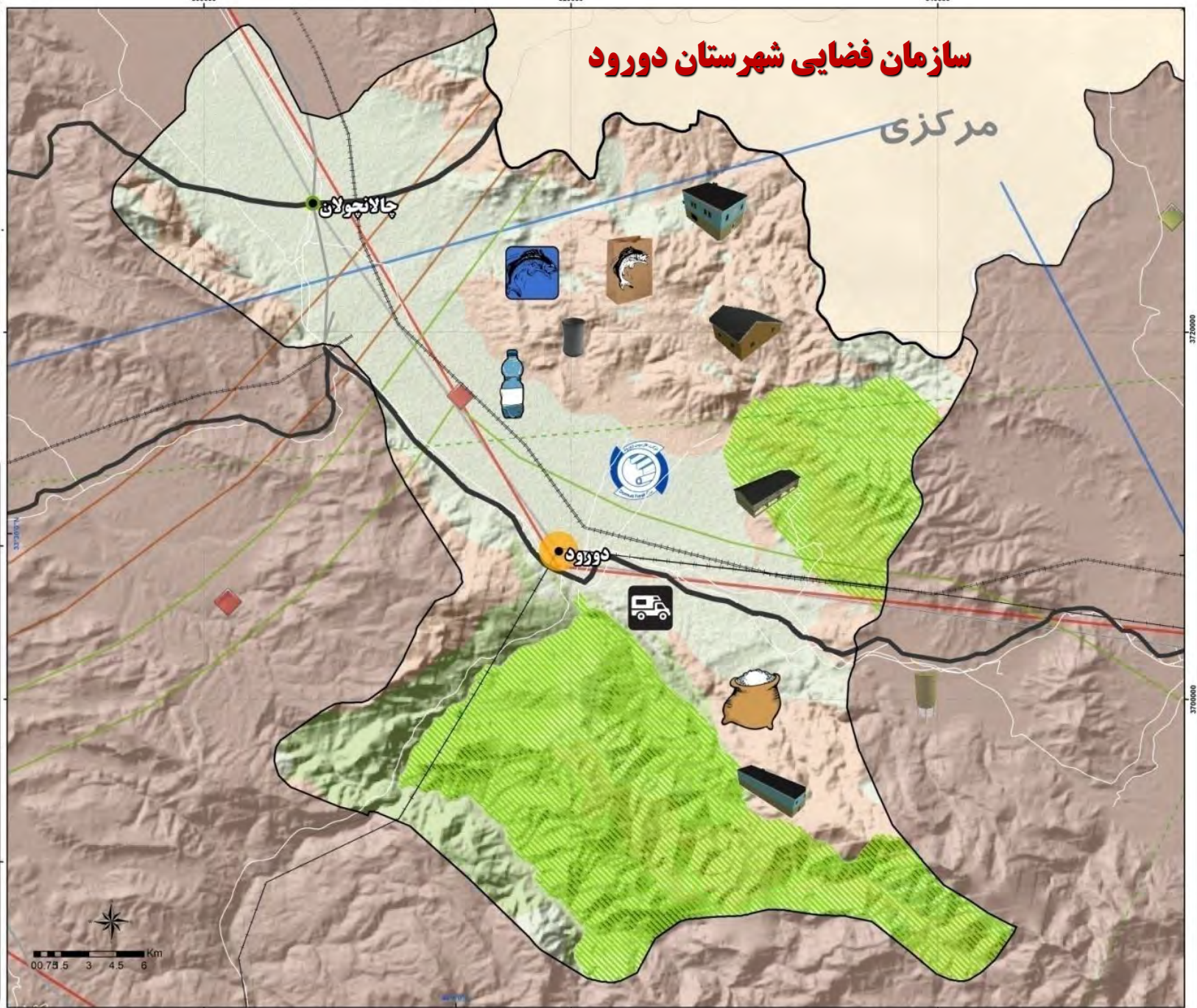


# سازمان فضایی شهرستان دورود

مرکزی

چالانچولان

دورود



## شبکه ارتباطی پیشنهادی

- آزاد راه های اصلی
- محور های درجه ۱
- راه آهن
- راه آهن در حال مطالعه
- پایانه بار منطقه ای

## شبکه انرژی

- ایستگاه پمپاژ نفت پالایش شده
- ایستگاه پمپاژ نفت خام
- تاسیسات نفت خام
- اتبار نفت
- خط لوله فرآورده نفتی
- خط لوله نفت خام

## صنایع تبدیلی

- پرورش ماهی - سردآبی
- کارخانه بسته بندی ماهی
- کارخانه آب معدنی
- کارخانه آرد

## صنایع پیشنهادی

- صنایع چینی های تزئینی
- فرآوری سنگ گرانیت
- صنایع پاتین دست فولاد ساختمانی

## توان اکولوژیک

- توان اکولوژیک جنگل
- توان اکولوژیک دیم
- توان اکولوژیک فاریاب
- توان اکولوژیک مرتع

## مناطق حفاظت شده محیط زیست

- مناطق شکار ممنوع
- مناطق زیست محیطی

## تقسیمات سیاسی

- موقعیت شهر ها
- سایر استان ها
- سایر شهرستان
- محدوده شهرستان

## سطح بندی توسعه شهری

- مرکز توسعه درجه ۱
- مرکز توسعه درجه ۲
- مرکز توسعه درجه ۳
- مرکز توسعه درجه ۴

## شبکه بازرگانی پیشنهادی

- عمده فروشان صنایع غذایی

## صنایع موجود

- شهرک صنعتی

کانون های شهری دارای پتانسیل توسعه



3720000

3720000

# همدان سازمان فضایی شهرستان بروجرد



- صنایع تبدیلی**
- کارخانه تولید صابون
  - کارخانه بسته بندی مرغ
  - کارخانه تولید کود کشاورزی
- صنایع پیشنهادی**
- صنایع آرایشی بهداشتی
  - صنایع تکمیلی پتروشیمی
  - ساجی
  - صنایع غذایی
  - صنایع پتروشیمی
- صنایع موجود**
- زاگرس خودرو
  - داروسازی داملران
  - داروسازی اکسیمیر

- شبکه بازرگانی پیشنهادی**
- انبار مکانیزه
  - سیلو
- شبکه انرژی**
- ایستگاه پمپاژ نفت پالایش شده
  - ایستگاه پمپاژ نفت خام
  - تاسیسات نفت خام
  - انبار نفت
  - خط لوله فرآورده نفتی
  - خط لوله نفت خام
  - ۲۳۰ کیلو ولت
  - ۴۰۰ کیلو ولت
  - ۶۳ کیلو ولت
  - ۲۳۰ کیلو ولت
  - ۴۰۰ کیلو ولت
  - خط لوله گاز
- سطح بندی توسعه شهری**
- مرکز توسعه درجه ۱
  - مرکز توسعه درجه ۲
  - مرکز توسعه درجه ۳
  - مرکز توسعه درجه ۴
  - کانون های شهری دارای پتانسیل توسعه

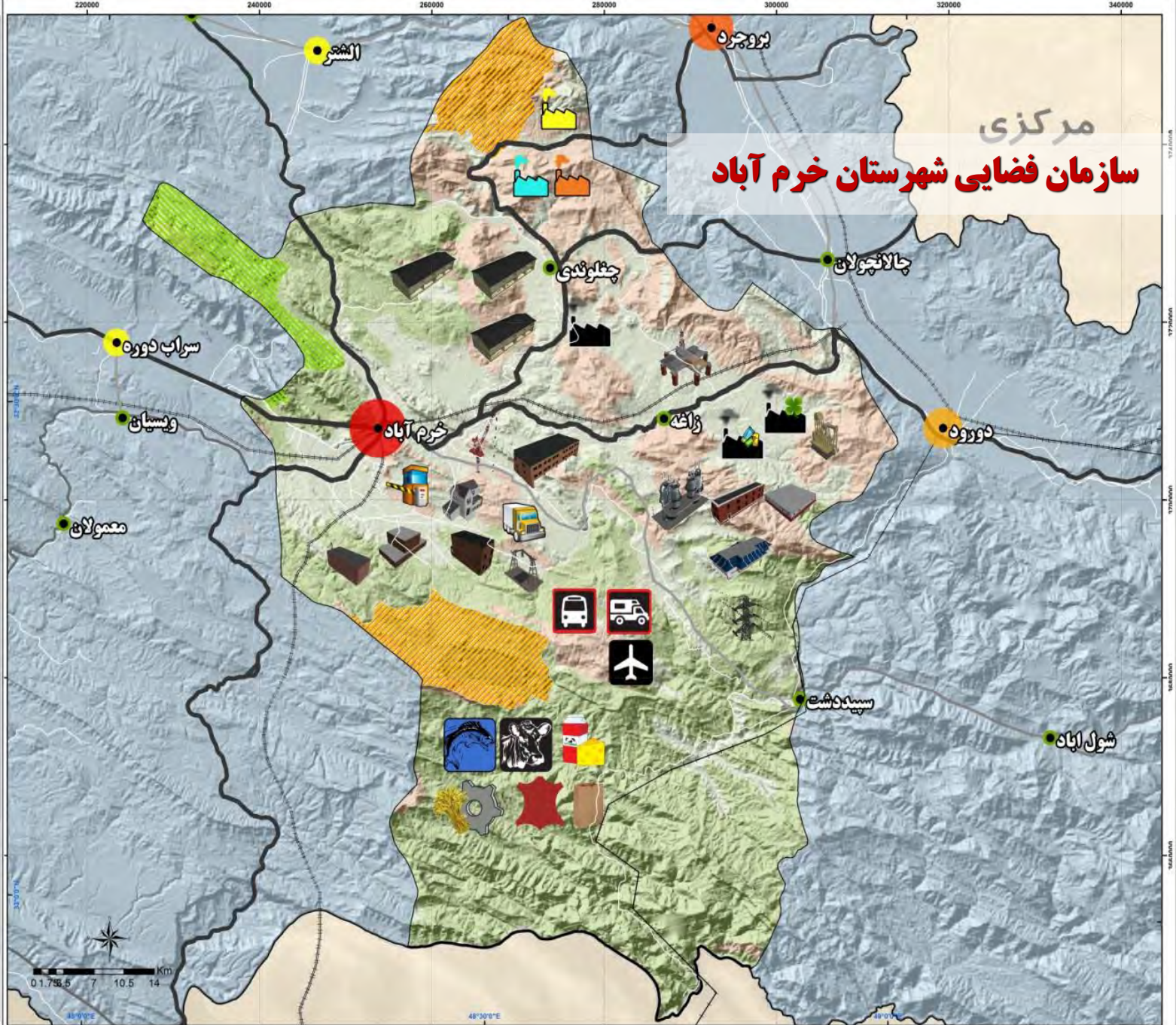
- شبکه ارتباطی پیشنهادی**
- آزاد راه های اصلی
  - محور های درجه ۱
  - راه آهن
  - راه آهن در حال مطالعه
  - پایانه بار استانی
  - پایانه مسافربری استانی
  - فرودگاه
- توان اکولوژیک**
- توان اکولوژیک جنگل
  - توان اکولوژیک دیم
  - توان اکولوژیک فاریاب
  - توان اکولوژیک مرتع
- مناطق حفاظت شده محیط زیست**
- مناطق شکار ممنوع
  - مناطق زیست محیطی
- تقسیمات سیاسی**
- موقعیت شهر ها
  - سایر استان ها
  - سایر شهرستان
  - محدوده شهرستان



3760000  
3740000

# سازمان فضایی شهرستان خرم آباد

مرکزی

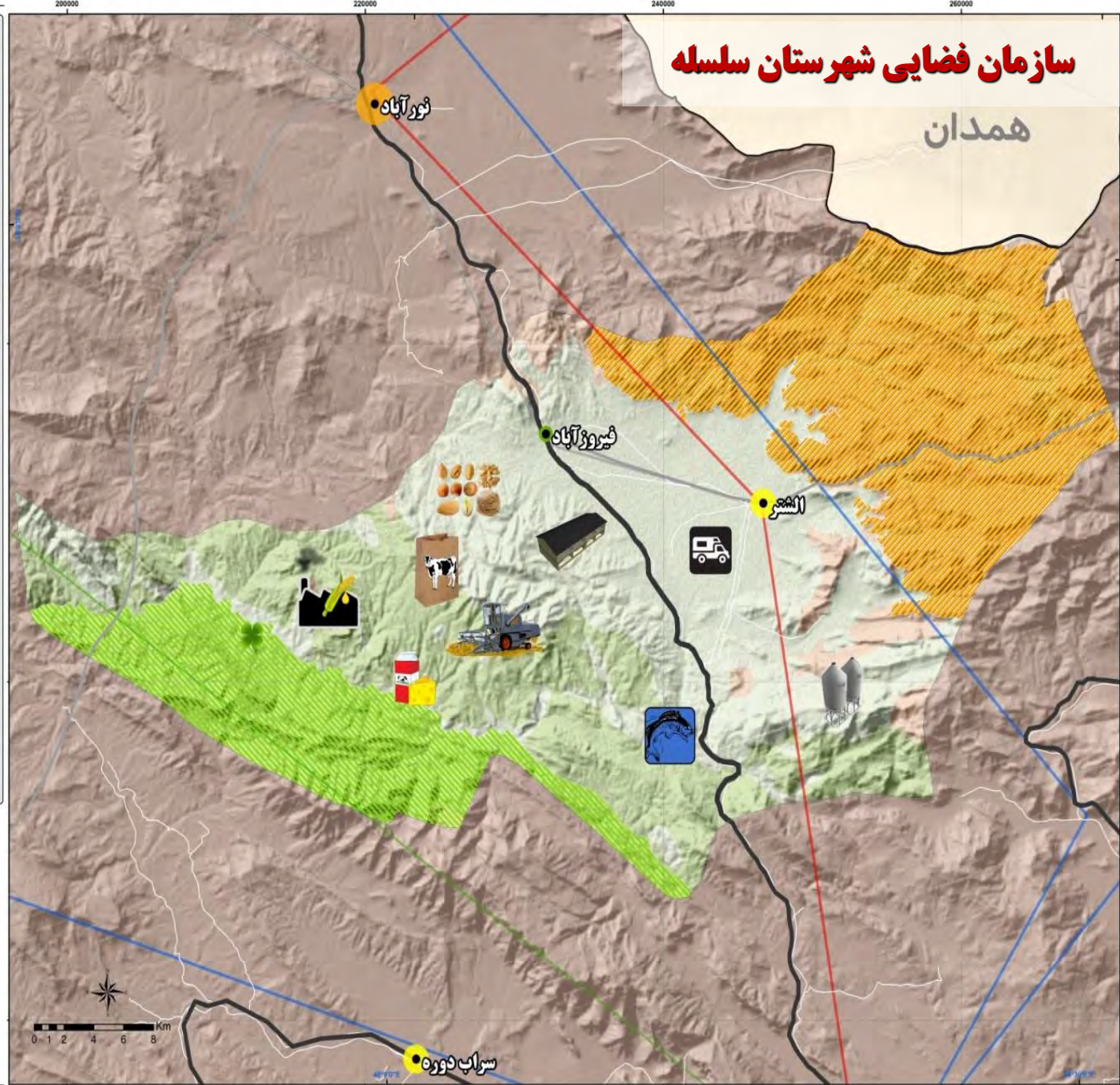


<p><b>شبکه انرژی</b></p> <ul style="list-style-type: none"> <li>ایستگاه پمپاژ نفت پالایش شده</li> <li>ایستگاه پمپاژ نفت خام</li> <li>تاسیسات نفت خام</li> <li>انبهار نفت</li> <li>خط لوله فرآورده نفتی</li> <li>خط لوله نفت خام</li> <li>۲۲۰ کیلو ولت</li> <li>۴۰۰ کیلو ولت</li> <li>۶۲ کیلو ولت</li> <li>۲۲۰ کیلو ولت</li> <li>۴۰۰ کیلو ولت</li> <li>خط لوله گاز</li> </ul>	<p><b>صنایع موجود</b></p> <ul style="list-style-type: none"> <li>زیراتور سازی و ماشین سازی</li> <li>یخچال سازی</li> <li>پرس ایران</li> <li>کارخانه تولید نخ نایلون - پارسیلون</li> <li>شهرک صنعتی</li> </ul>	<p><b>صنایع تبدیلی</b></p> <ul style="list-style-type: none"> <li>صنایع وابسته به کشت و صنعت</li> <li>پرورش ماهی - سردابی</li> <li>کارخانه خوراک دام</li> <li>صنایع بسته بندی</li> <li>کارخانه لبنیات</li> <li>سیلو</li> <li>مجتمع فرآوری پوست و چرم</li> </ul>
<p><b>توان اکولوژیک</b></p> <ul style="list-style-type: none"> <li>توان اکولوژیک جنگل</li> <li>توان اکولوژیک دیم</li> <li>توان اکولوژیک فاریاب</li> <li>توان اکولوژیک مرتع</li> </ul>	<p><b>شبکه ارتباطی پیشنهادی</b></p> <ul style="list-style-type: none"> <li>آزاد راه های اصلی</li> <li>محور های درجه ۱</li> <li>راه آهن</li> <li>راه آهن در حال مطالعه</li> <li>پایانه بار استانی</li> <li>پایانه مسافربری استانی</li> <li>فرودگاه</li> </ul>	<p><b>صنایع پیشنهادی</b></p> <ul style="list-style-type: none"> <li>صنایع آرایشی بهداشتی</li> <li>صنایع گیاهان دارویی</li> <li>صنایع الکتریکی</li> <li>صنایع تکمیلی پتروشیمی</li> <li>صنایع ماشین سازی</li> <li>نساجی</li> <li>صنایع فرآوری سنگ های ساختمانی</li> <li>صنایع غذایی</li> <li>صنایع پتروشیمی</li> </ul>
<p><b>مناطق حفاظت شده محیط زیست</b></p> <ul style="list-style-type: none"> <li>مناطق شکار ممنوع</li> <li>مناطق زیست محیطی</li> </ul>	<p><b>سطح بندی توسعه شهری</b></p> <ul style="list-style-type: none"> <li>مرکز توسعه درجه ۱</li> <li>مرکز توسعه درجه ۲</li> <li>مرکز توسعه درجه ۳</li> <li>مرکز توسعه درجه ۴</li> <li>کانون های شهری دارای پتانسیل توسعه</li> </ul>	<p><b>شبکه بازرگانی پیشنهادی</b></p> <ul style="list-style-type: none"> <li>انبهار مکاتیزه</li> <li>بارانداز غرب</li> <li>سردخانه</li> <li>نمایشگاه بین المللی</li> <li>دفاتر بازاریابی</li> <li>دفاتر برند سازی</li> <li>پایانه صادرات سنگ</li> <li>حمل و نقل کالا</li> <li>گمرک</li> </ul>
<p><b>تقسیمات سیاسی</b></p> <ul style="list-style-type: none"> <li>موقعیت شهر ها</li> <li>سایر استان ها</li> <li>سایر شهرستان</li> <li>محدوده شهرستان</li> </ul>		



# سازمان فضایی شهرستان سلسله

همدان



## صنایع تبدیلی

- کارخانه خشکبار
- کارخانه بسته بندی محصولات دامی
- کارخانه لبنیات
- پرورش ماهی - سردآبی

## صنایع پیشنهادی

- صنایع غذایی وابسته به دامه های روفنی
- صنایع ماشین آلات کشاورزی

## صنایع موجود

- شهرک صنعتی

## شبکه بازرگانی پیشنهادی

- سیلو

## شبکه انرژی

- ایستگاه پمپاژ نفت پالایش شده
- ایستگاه پمپاژ نفت خام
- تأسیسات نفت خام
- انبار نفت
- خط لوله فرآورده نفتی
- خط لوله نفت خام
- ۲۳۰ کیلو ولت
- ۴۰۰ کیلو ولت
- ۶۳ کیلو ولت
- ۲۳۰ کیلو ولت
- ۴۰۰ کیلو ولت
- خط لوله گاز

## سطح بندی توسعه شهری

- مرکز توسعه درجه ۱
- مرکز توسعه درجه ۲
- مرکز توسعه درجه ۳
- مرکز توسعه درجه ۴
- کانون های شهری دارای پتانسیل توسعه

## شبکه ارتباطی پیشنهادی

- آزاد راه های اصلی
- محور های درجه ۱
- راه آهن
- راه آهن در حال مطالعه
- پایانه بار منطقه ای

## توان اکولوژیک

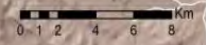
- توان اکولوژیک جنگل
- توان اکولوژیک دیم
- توان اکولوژیک فاریاب
- توان اکولوژیک مرتع

## مناطق حفاظت شده محیط زیست

- مناطق شکار ممنوع
- مناطق زیست محیطی

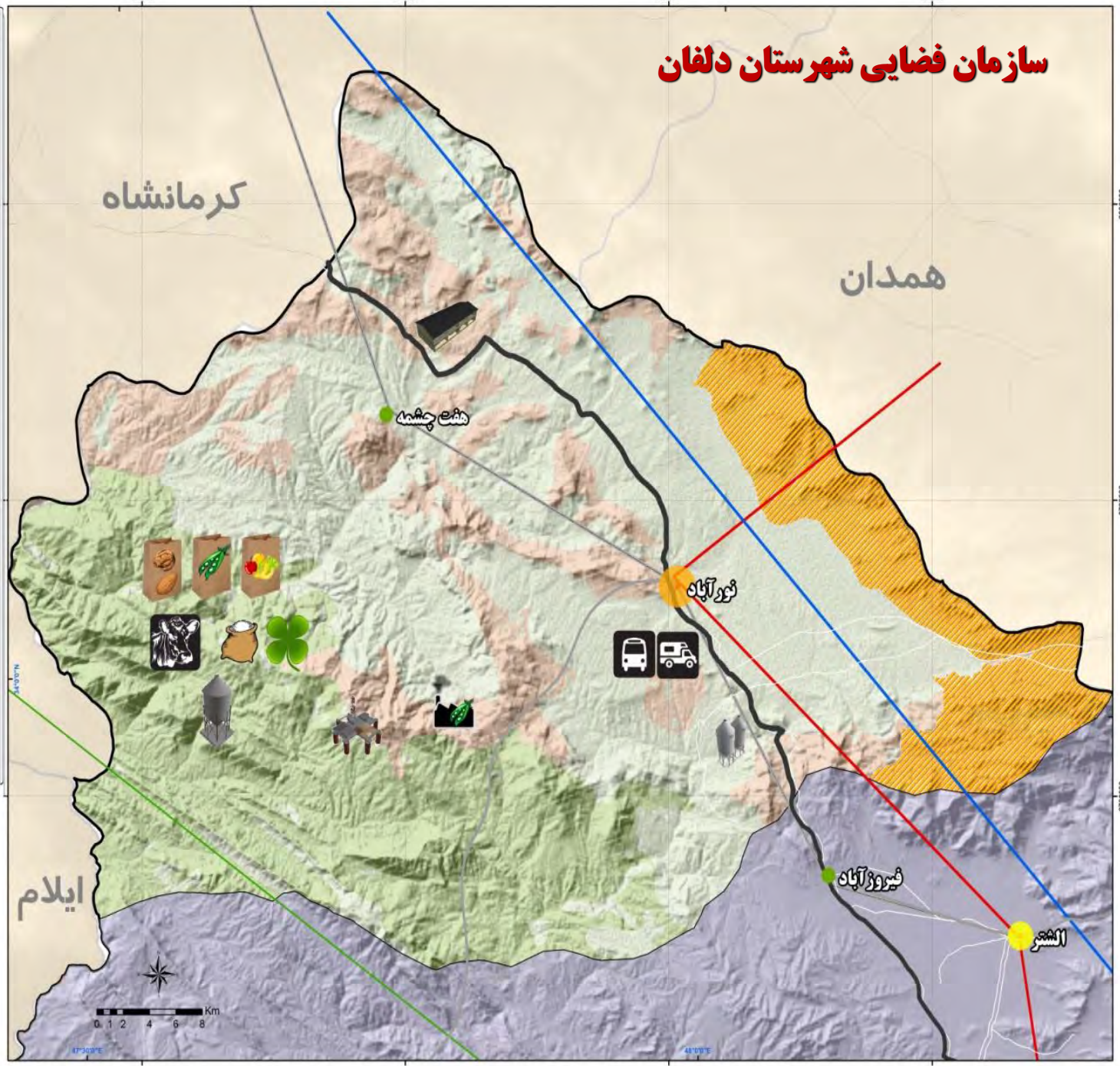
## تقسیمات سیاسی

- موقعیت شهر ها
- سایر استان ها
- سایر شهرستان
- محدوده شهرستان



سراپ دوروه

# سازمان فضایی شهرستان دلفان



**شبکه ارتباطی پیشنهادی**

- آزاد راه های اصلی
- محور های درجه ۱
- راه آهن
- راه آهن در حال مطالعه
- پایانه بار منطقه ای
- پایانه مسافربری منطقه ای

**شبکه انرژی**

- ایستگاه پمپاژ نفت پالایش شده
- ایستگاه پمپاژ نفت خام
- تاسیسات نفت خام
- اتبار نفت
- خط لوله فرآورده نفتی
- خط لوله نفت خام
- ۲۲۰ کیلو ولت
- ۴۰۰ کیلو ولت
- ۶۳ کیلو ولت
- ۲۳۰ کیلو ولت
- ۴۰۰ کیلو ولت
- خط لوله گاز

**صنایع تبدیلی**

- پرورش گیاهان دارویی
- کارخانه خوراک دام
- کارخانه بسته بندی گردو و بادام
- کارخانه بسته بندی میوه جات
- کارخانه بسته بندی حیوانات
- سیلو
- کارخانه آرد

**صنایع پیشنهادی**

- صنایع غذایی وابسته به حیوانات
- صنایع تکمیلی پتروشیمی

**صنایع موجود**

- شهرک صنعتی

**مناطق حفاظت شده محیط زیست**

- مناطق شکار ممنوع
- مناطق زیست محیطی

**تقسیمات سیاسی**

- موقعیت شهر ها
- کانون های شهری دارای پتانسیل توسعه
- سایر استان ها
- سایر شهرستان
- محدوده شهرستان

**توان اکولوژیک**

- توان اکولوژیک جنگل
- توان اکولوژیک دیم
- توان اکولوژیک فاریاب
- توان اکولوژیک مرتع

**سطح بندی توسعه شهری**

- مرکز توسعه درجه ۱
- مرکز توسعه درجه ۲
- مرکز توسعه درجه ۳
- مرکز توسعه درجه ۴

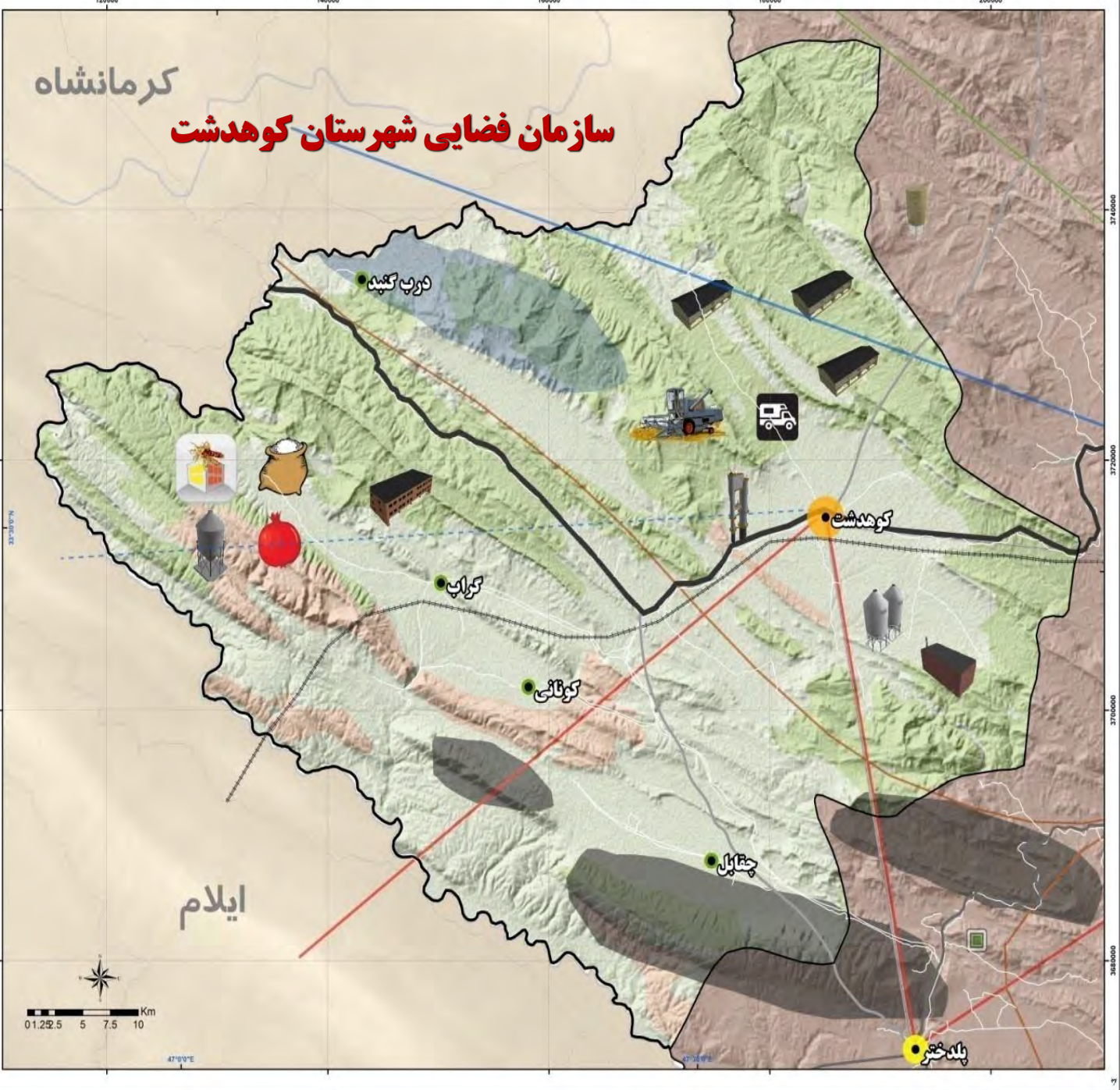


3150000  
3780000  
3750000



# کرمانشاه

## سازمان فضایی شهرستان کوهدشت



### صنایع تبدیلی

- کارخانه آرد
- صنایع فرآوری تار
- کارخانه ذرت خشک کنی
- سیلو

### صنایع پیشنهادی

- صنایع ماشین آلات کشاورزی

### شبکه بازرگانی پیشنهادی

- انبار مکانیزه
- سیلو
- سردخانه

### صنایع موجود

- شهرک صنعتی

### شبکه انرژی

- ایستگاه پمپاژ نفت بالایش شده
- ایستگاه پمپاژ نفت خام
- تاسیسات نفت خام
- انبار نفت
- خط لوله فرآورده نفتی
- خط لوله نفت خام
- ۲۲۰ کیلو ولت
- ۴۰۰ کیلو ولت
- ۶۳ کیلو ولت
- ۲۲۰ کیلو ولت
- ۴۰۰ کیلو ولت
- خط لوله گاز
- لکه نفتی
- لکه گاز

### سطح بندی توسعه شهری

- مرکز توسعه درجه ۱
- مرکز توسعه درجه ۲
- مرکز توسعه درجه ۳
- مرکز توسعه درجه ۴
- کانون های شهری دارای پتانسیل توسعه

### شبکه ارتباطی پیشنهادی

- آزاد راه های اصلی
- محور های درجه ۱
- راه آهن
- راه آهن در حال مطالعه
- پایانه بار منطقه ای

### توان اکولوژیک

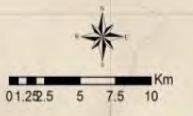
- توان اکولوژیک جنگل
- توان اکولوژیک دیم
- توان اکولوژیک فاریاب
- توان اکولوژیک مرتع

### مناطق حفاظت شده محیط زیست

- مناطق شکار ممنوع
- مناطق زیست محیطی

### تقسیمات سیاسی

- موقعیت شهر ها
- سایر استان ها
- سایر شهرستان
- محدوده شهرستان



47°57'E

37°48'N

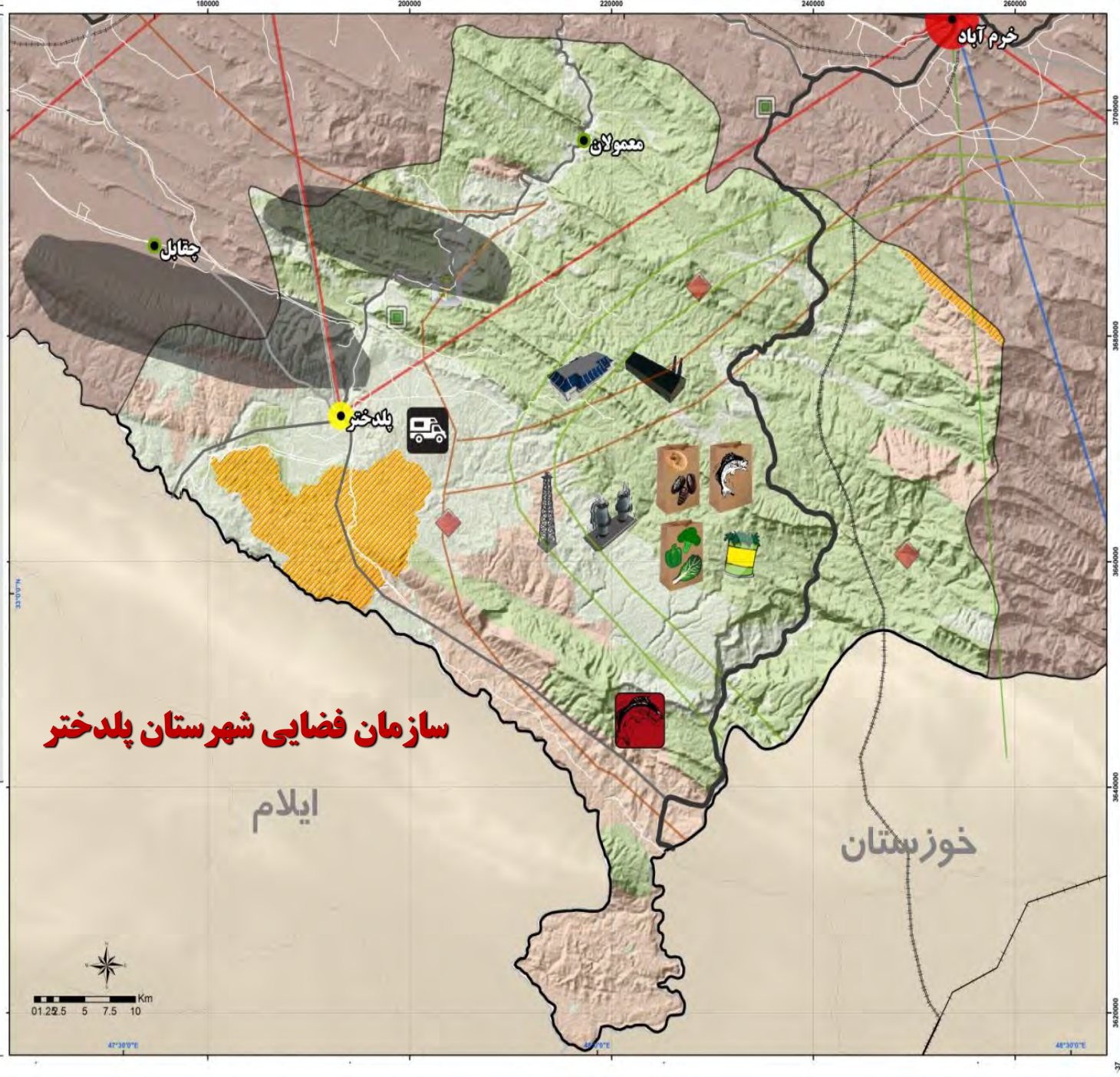
3745000

3720000

3705000

3685000

۱۷



## سازمان فضایی شهرستان پلدختر

ایلام

خوزستان



### شبکه ارتباطی پیشنهادی

- آزاد راه اصلی
- محور های درجه ۱
- راه آهن
- راه آهن در حال مطالعه
- پایانه بار منطقه ای

### توان اکولوژیک

- توان اکولوژیک جنگل
- توان اکولوژیک دیم
- توان اکولوژیک فاریاب
- توان اکولوژیک مرتع

### مناطق حفاظت شده محیط زیست

- مناطق شکار ممنوع
- مناطق زیست محیطی

### تقسیمات سیاسی

- موقعیت شهر ها
- سایر استان ها
- سایر شهرستان
- محدوده شهرستان

### شبکه انرژی

- ایستگاه پمپاژ نفت بالایش شده
- ایستگاه پمپاژ نفت خام
- تاسیسات نفت خام
- انبار نفت
- خط لوله فر آورده نفتی
- خط لوله نفت خام
- ۲۳۰ کیلو ولت
- ۴۰۰ کیلو ولت
- ۶۳ کیلو ولت
- ۲۳۰ کیلو ولت
- ۴۰۰ کیلو ولت
- خط لوله گاز
- لکه نفتی
- لکه گاز

### سطح بندی توسعه شهری

- مرکز توسعه درجه ۱
- مرکز توسعه درجه ۲
- مرکز توسعه درجه ۳
- مرکز توسعه درجه ۴
- کانون های شهری دارای پتانسیل توسعه

### صنایع تبدیلی

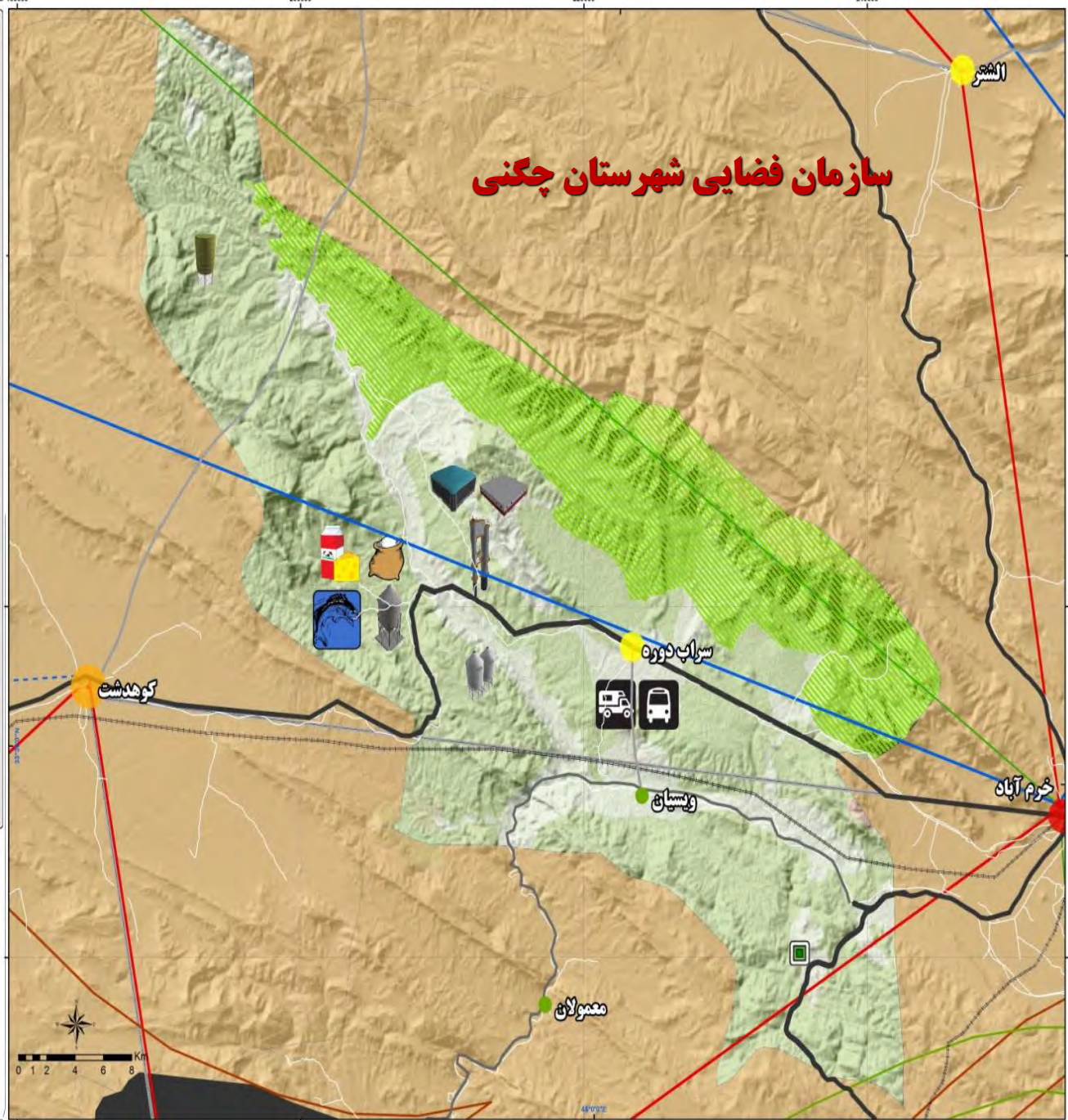
- کارخانه بسته بندی ماهی
- کارخانه بسته بندی انجیر خشک و خرما
- کارخانه بسته بندی صیفی جات و میوه
- کارخانه کنسرو صیفی جات
- پرورش ماهی - گرمآبی

### صنایع پیشنهادی

- کارخانه سیمان
- صنایع غذایی
- صنایع پتروشیمی
- پالایشگاه نفت



# سازمان فضایی شهرستان چگنی



- ### صنایع تبدیلی
- پروزش عاهی - سردآبی
  - کارخانه آرد
  - سیلو
  - کارخانه لبنیات

- ### صنایع پیشنهادی
- فرآوری سنگ های تزئینی
  - صنایع فرآوری قیر طبیعی
  - صنایع فرآوری سنگ های ساختمانی

- ### شبکه بازرگانی پیشنهادی
- سیلو

- ### شبکه انرژی
- ایستگاه پمپاژ نفت پالایش شده
  - ایستگاه پمپاژ نفت خام
  - تاسیسات نفت خام
  - انتیبار نفت
  - خط لوله فرآورده نفتی
  - خط لوله نفت خام
  - ۲۲۰ کیلو ولت
  - ۴۰۰ کیلو ولت
  - ۶۳ کیلو ولت
  - ۲۲۰ کیلو ولت
  - ۴۰۰ کیلو ولت
  - خط لوله گاز

- ### شبکه ارتباطی پیشنهادی
- آزاد راه های اصلی
  - محور های درجه ۱
  - راه آهن
  - راه آهن در حال مطالعه
  - پایانه بار منطقه ای
  - پایانه مسافربری منطقه ای
  - فرودگاه

- ### توان اکولوژیک
- توان اکولوژیک جنگل
  - توان اکولوژیک دیم
  - توان اکولوژیک فاریاب
  - توان اکولوژیک مرتع

- ### مناطق حفاظت شده محیط زیست
- مناطق شکار ممنوع
  - مناطق زیست محیطی

- ### سطح بندی توسعه شهری
- مرکز توسعه درجه ۱
  - مرکز توسعه درجه ۲
  - مرکز توسعه درجه ۳
  - مرکز توسعه درجه ۴
  - کانون های شهری دارای پتانسیل توسعه

- ### تقسیمات سیاسی
- موقعیت شهر ها
  - سایر شهرستان
  - محدوده شهرستان



180000 200000 220000 240000  
3720000 3720000 3720000 3720000

# (ب) سایر پیشنهادها

## ارائه پیشنهاد و راهکارهای لازم برای کاهش چالش ها و عدم تعادل های منطقه ای

- همراستا شدن تخصیص بهینه منابع آبی، همتراز و متناسب با قابلیت ها و ظرفیت های **فعالیتی** در بخش های مختلف (کشاورزی، صنعت و شرب)
- تصویب و تسریع در **صدور مجوز خوراک پالایشگاهها و پتروشیمی های لرستان** توسط وزارت نفت با توجه به وجود زیرساخت های موجود در استان اعم از نفت و گاز و کمبود شدید صنایع مادر و بالادستی در استان

# ارائه پیشنهاد و راهکارهای لازم برای کاهش چالش ها و عدم تعادل های منطقه ای

تامین اعتبار لازم و کافی پروژه های مهم و زیرساختی موجود استان در پیوست شماره ۱  
قوانین بودجه سنواتی و ... جهت تسریع در ایجاد، اتمام و بهره برداری آنها، از قبیل:

اجرای سد و نیروگاه معشوره	راه آهن دورود خرم آباد اندیمشک و اتصال بروجرد	تملك و ساماندهی حریم قلعه فلک الافلاک	آبگیری سد کمندان و تکمیل شبکه های آبیاری کمندان (۴۲۰۰ هکتار)	تکمیل سد تاج امیر
عملیات فاز یک شبکه آبیاری و زهکشی ۱۰۰۰ هکتار از اراضی پایین دستی سد ایوشان	اجرای شبکه آبیاری اصلی ۳۶۰۰ هکتار اراضی پایین دستی سد مروک	تکمیل شبکه آبیاری جایدرد	تکمیل ایستگاه های پمپاژ جایدرد، واشیان، چم مهر و میشاخور	تکمیل تاسیسات فاضلاب شهر بروجرد
تکمیل تصفیه خانه فاضلاب شهر دورود	تکمیل بازسازی جاده خرم آباد - پلدختر	احداث تونل اسپژ در محور الشتر - بروجرد	احداث ۱۵ کیلومتر از باند دوم محور الیگودرز - داران	احداث باند دوم محور ازنا - شازند
تکمیل کنار گذر دورود	تکمیل ساختمان برج فناوری لرستان	تکمیل فاز یک بیمارستان ۵۵۰ تخت خوابی نیایش خرم آباد	تکمیل بیمارستان های ۲۵۰ تخت خوابی کوهدشت و ۲۵۰ تخت خوابی دورود	تکمیل و تجهیز تالار مرکزی خرم آباد
تجهیز پارک موزه دفاع مقدس خرم آباد	احداث آزادراه کربلا	احداث کمربندی های چهارخطه شمالی و غربی خرم آباد به عنوان اتصال دهنده های آزادراه های منتهی به خرم آباد	احداث زیرساخت های لجستیکی (گمرکی، انبارداری و ...) لازم برای ایجاد بندر خشک خرم آباد	احداث و تکمیل زیرساخت های فرودگاه خرم آباد

## ارائه پیشنهاد و راهکارهای لازم برای کاهش چالش ها و عدم تعادل های منطقه ای

- **هلدینگ های وابسته به وزارتخانه ها و نهادهای عمومی غیردولتی** مانند ستاد اجرایی فرمان حضرت امام (ره)، سازمان اقتصادی کوثر، شستا، ایمیدرو و ایدرو و ... **جهت سرمایه گذاری و ایجاد اشتغال** مکلف گردند سالانه هر کدام رقم معینی متناسب با نوع فعالیت هلدینگ مربوطه و شرایط و ویژگی های استان، در استان لرستان سرمایه گذاری نمایند.
- **تنوع بخشیدن به پایه مالیاتی کشور**، جهت دهی مالیات ها از سمت فعالیت های تولیدی به سمت فعالیت های واسطه گری بدون انتقال مالیات به مصرف کننده و وضع بخشودگی های مالیاتی بر فعالیت های تولیدی داخلی به ویژه در حوزه گردشگری

# ارائه پیشنهاد و راهکارهای لازم برای کاهش چالش ها و عدم تعادل های منطقه ای

- تجهیز زیرساختها و توسعه شبکه‌های یکپارچه گردشگری، محورها، قطب ها و پهنه های گردشگری سند ملی آمایش سرزمین بخصوص محور گردشگری طبیعی زاگرس (یاسوج- شهرکرد- خرم‌آباد- ایلام- کرمانشاه- سنندج) با توجه به جاذبه‌های طبیعی، فرهنگی و تاریخی گردشگری بیشمار محور مذکور از طریق :
- ✓ امکان‌پذیری دسترسی به جاذبه‌های پراکنده و دور از دسترس دارای بازار گردشگری مناسب(همچون غارها، آبشارها، سراب‌ها، مکان‌های تاریخی و مذهبی و ..) با ایجاد شبکه راه‌های دسترسی به مراکز
- ✓ توسعه تسهیلات و خدمات گردشگری انواع اقامتگاه‌ها، رستوران و محل‌های پذیرایی، خدمات مسافرتی، خدمات گردشگری
- ✓ بسترسازی برای شناسایی و ثبت آثار در میراث فرهنگی ملی و بین المللی متناسب با دامنه و آستانه گردشگری آنها
- ✓ تهیه بسته سوغات و صنایع دستی منطقه زاگرس
- ✓ پی گیری ثبت ملی و جهانی صنایع دستی و سوغات های محلی بومی منطقه زاگرس
- ✓ برندسازی و بازاریابی مستمر محصولات اصلی منطقه زاگرس

## ارائه پیشنهاد و راهکارهای لازم برای کاهش چالش ها و عدم تعادل های منطقه ای

### ❖ کمک به جهش اقتصاد دانش بنیان و کسب و کارهای نوپا در استان بر پایه هوشمند سازی و فناوریهای نوین

با توجه به ظرفیت بالای نیروی متخصص و نخبه در استان و نبود زیرساخت های توسعه فناوری در استان برای جهش اقتصاد دانش بنیان و توسعه کسب و کارهای نوپا، استارت‌آپ‌ها و شرکت های دانش بنیان نیازمند توسعه زیرساخت‌های و حمایت های ذیل می‌باشیم:

### ✓ ایجاد زیرساخت کریدور علم و فناوری در استان لرستان

با عنایت به تمرکز دانشگاه‌های استان (کلیه دانشگاه‌های وابسته به وزارت علوم و وزارت بهداشت)، پارک علم و فناوری استان، شهرک صنعتی شماره ۳ خرم‌آباد و ... در منطقه کمالوند شهرستان خرم‌آباد (ورودی شهر خرم‌آباد از سمت بروجرد)، زمینه های لازم جهت ایجاد کریدور علم و فناوری در استان لرستان به منظور جهش اقتصاد دانش بنیان و توسعه فناوری استان با کمترین هزینه و زمان فراهم است. بنابراین پیشنهاد می‌شود جهت ایجاد این کریدور موارد زیر انجام پذیرد:

## ارائه پیشنهاد و راهکارهای لازم برای کاهش چالش ها و عدم تعادل های منطقه ای

- ✓ حمایت و کمک های مالی بلاعوض به طرح های کلان و مهم شرکت های دانش بنیان استان های محروم و کمتر توسعه یافته
- ✓ ایجاد زیرساخت فناوری اطلاعات برای شرکت های حوزه فناوری اطلاعات و ارتباطات از قبیل طراحی و احداث دیتا سنتر استان در پارک علم و فناوری (با توجه به وجود شرکت های فناوری اطلاعات مستقر در پارک علم و فناوری استان)
- ✓ حمایت و ایجاد زیرساخت های عمرانی و اداری از قبیل واگذاری زمین و احداث ساختمان های فناوری از قبیل برج فناوری، ساختمان های اداری و فناوری برای شرکت های فناور، دانش بنیان و ... در استان
- ✓ حمایت و گسترش ارتباط بین شرکت های دانش بنیان و دستگاه های اجرایی کشور و استان در راستای توسعه و ارائه خدمات فناورانه استان (از قبیل راه اندازی دهکده های فناوری کشاورزی، دام و طیور، فناوری اطلاعات، کلینیک صنعت و ...)
- ✓ الزام به استفاده از محصولات و خدمات شرکت های فناور و دانش بنیان استان توسط دستگاه های اجرایی و ...
- ✓ ایجاد زیرساخت های لازم و تسهیل گری برای توسعه ساختارهای هوشمند به منظور مدیریت و ارائه خدمات بهتر مراکز شهری استان از قبیل خرم آباد، بروجرد، الیگودرز، کوهدشت و ...

## ارائه پیشنهاد و راهکارهای لازم برای کاهش چالش ها و عدم تعادل های منطقه ای

### ○ توسعه صنعت گردشگری و تسریع در ثبت جهانی آثار تاریخی و گردشگری استان

✓ ثبت جهانی قلعه فلک الافلاک و دره خرم آباد

✓ ثبت جهانی ژئو پارک های شیرز، گهر و زمین لغزش سیمره شهرستان پلدختر

✓ ثبت جهانی ۶ پل تاریخی لرستان

لرستان با دارا بودن بیش از ۱۰۰ پل تاریخی ثبت شده در فهرست آثار ملی یکی از استان های منحصر به فرد بوده و از این رو لرستان را به عنوان پایتخت پل های تاریخی شناخته می شود. پل های تاریخی لرستان با اولویت ثبت **شش پل تاریخی کشکان، کلهر، پلدختر، سیاپله، گاومیشان و شکسته** در حال حاضر در فهرست موقت جهانی یونسکو قرار گرفته که لازمه ثبت جهانی این آثار تاریخی انجام مرمت و فعال بودن کارگاه های مرمتی در این پلها، آزادسازی عرصه این پلها و تکمیل پرونده ثبت آنها است.

## ارائه پیشنهاد و راهکارهای لازم برای کاهش چالش ها و عدم تعادل های منطقه ای

○ متمرکز نمودن و یکپارچه سازی سامانه‌های مدیریت اقتصادی، نظارتی و خدماتی در کشور به ویژه در موضوعات مدیریت منابع آب، تولید، توزیع و مصرف کالاهای کشاورزی (با توجه به تجربه سامانه کابوک در استان لرستان) و ایجاد دسترسی به سامانه‌های ملی به استان ها به منظور حکمرانی متمرکز و جلوگیری از جزیره‌ای شدن ارائه خدمات دستگاه های اجرایی (از جمله سامانه یکپارچه بانک مرکزی، متمرکز شدن کلیه مباحث مبادله موافقتنامه و نظارت عملیاتی پروژه های ملی و استانی در سامانه نظارت ۴، سامانه قراردادهای پیمانکاران کشور و ...)

## ارائه پیشنهاد و راهکارهای لازم برای کاهش چالش ها و عدم تعادل های منطقه ای

- در نظر گرفتن تفاوت نرخ تسهیلات ارزی و ریالی مناطق محروم با سایر مناطق
- اولویت توثیق و ترهین محل اجرای طرح جهت اخذ تسهیلات بانکی و پذیرش اسناد دفترچه ای و مشایبی توسط بانک ها به عنوان ضمانت تسهیلات
- تامین مالی و ارایه تسهیلات کم بهره به واحدهای راکد، نیمه فعال و تعطیل قابل احیاء و همچنین تسهیل و تسریع در واگذاری واحدهای تملیکی بانکی
- در خصوص زمین هایی که اشخاص حقیقی و حقوقی غیر دولتی تحویل گرفته اند و کماکان به صورت ساخته نشده در تصرف دارند لازم است با ابلاغ اظهارنامه توسط اداره کل راه و شهرسازی به سرعت زمین های مذکور عودت شوند. نیازی به مراجعه به مراجع قضایی و اخذ تاییدیه نباشد ( در حال حاضر اخذ تاییدیه فسخ پس از ابلاغ اظهارنامه موجب اطاله ای فرآیند بازپس گیری زمین های ساخته نشده است).

## ارائه پیشنهاد و راهکارهای لازم برای کاهش چالش ها و عدم تعادل های منطقه ای

○ **اختیارات تفویضی به استانهای سراسر کشور از جانب سازمان ملی زمین و مسکن در حال حاضر یکسان است.** در حالی که مشکلات تامین زمین، آماده سازی و ساخت مسکن در استان های کوهستانی (همچون لرستان) نسبت به سایر استانها بویژه استانهای کویری بیشتر است. بنابراین به اداره کل راه و شهرسازی استان اختیارات خاص برای فروش یا تهاتر اراضی و استفاده آنها در امر آماده سازی زمین داده شود.

### ○ **تفویض اختیارات بودجه ای به استان ها**

○ ارائه برش استانی اعتبارات ملی به تفکیک طرح در قالب پیوست (به منظور شفافیت در بودجه و با توجه به انجام اصلاحات ساختار بودجه در سازمان برنامه و بودجه کشور یک پیوست از برش استانی اعتبارات ملی به تفکیک طرح توسط سازمان برنامه و بودجه کشور ارائه شود).

○ تفویض اختیار توزیع اعتبارات قانون توزیع متوازن امکانات کشور

○ تفویض اختیار جابه جایی بین تخصیص اعتبارات پروژه های استانی ویژه مندرج در پیوست ۱ قانون بودجه (با توجه به اینکه کلیه مراحل مبادله موافقتنامه پروژه های استانی ویژه مندرج در پیوست ۱ قانون بودجه در استان انجام می گیرد منطقی است که تخصیص آنها نیز در کمیته تخصیص استان از سر جمع تخصیص این منبع اعتباری تعیین شود)

# ارائه پیشنهاد و راهکارهای لازم برای کاهش چالش ها و عدم تعادل های منطقه ای

## پیشنهادها برای مهار تورم

- ✓ هدایت نقدینگی به سمت بازار سرمایه و کنترل نقدینگی
- ✓ افزایش نظارت و بازرسی از عمده فروشی ها و خرده فروشی ها و نظارت و کنترل بیشتر بازار به منظور کاهش اختلاف قیمت فروشندگان در مناطق مختلف
- ✓ مبارزه با احتکار کالا و تشدید مجازات احتکار کنندگان کالا
- ✓ مبارزه با قاچاق کالا بخصوص قاچاق دام و تولیدات کشاورزی
- ✓ تشکیل جلسه با بنگاه های مشاور املاک و تشریح اهمیت حفظ نظم بازار و نظارت بیشتر بر بخش مسکن
- ✓ حمایت از رونق بخش تولید استان به خصوص بخش ساختمان در جهت کاهش نقدینگی
- ✓ اقدامات عملی برای جلوگیری از شکل گیری انتظارات تورمی در بین مردم و عقلایی کردن انتظارات
- ✓ عرضه مستمر برخی اقلام اساسی مانند گوشت قرمز، گوشت مرغ، برنج، روغن و غیره در فروشگاه های زنجیره ای و معتبر با قیمت مناسب و کمتر از قیمت بازار
- ✓ اصلاح سیستم تولید و توزیع کالاها با استفاده از فناوری های هوشمند یکپارچه
- ✓ ایجاد صنایع تبدیلی، سردخانه و انبار بخصوص برای محصولات کشاورزی و دامی تولیدی استان در مناطق مختلف بر اساس آمایش سرزمین
- ✓ حذف دلالان و واسطه گران سودجو به منظور کاهش اختلاف قیمت تولید کننده و مصرف کننده
- ✓ مدیریت نمودن تسهیلات تکلیفی بلاخص تبصره ۱۸ قانون بودجه سنواتی به سمت واحدهای تولیدی بزرگ مقیاس با توجه به تجربه نظارت تمام شماری بر تسهیلات قانون حمایت از اشتغال پایدار در مناطق روستایی و عشایری

# بایس از حسن توجه شما

